

1. Obiekt

DOM MIESZKALNY /KAMIENICA NAROŻNA/

2. Czas powstania

1897-98r.

3. Miejscowość

KRAKOW

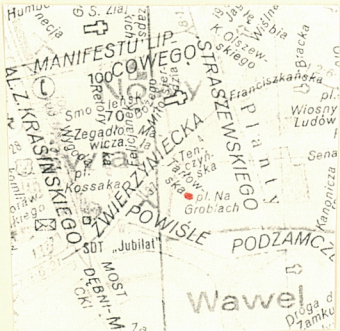
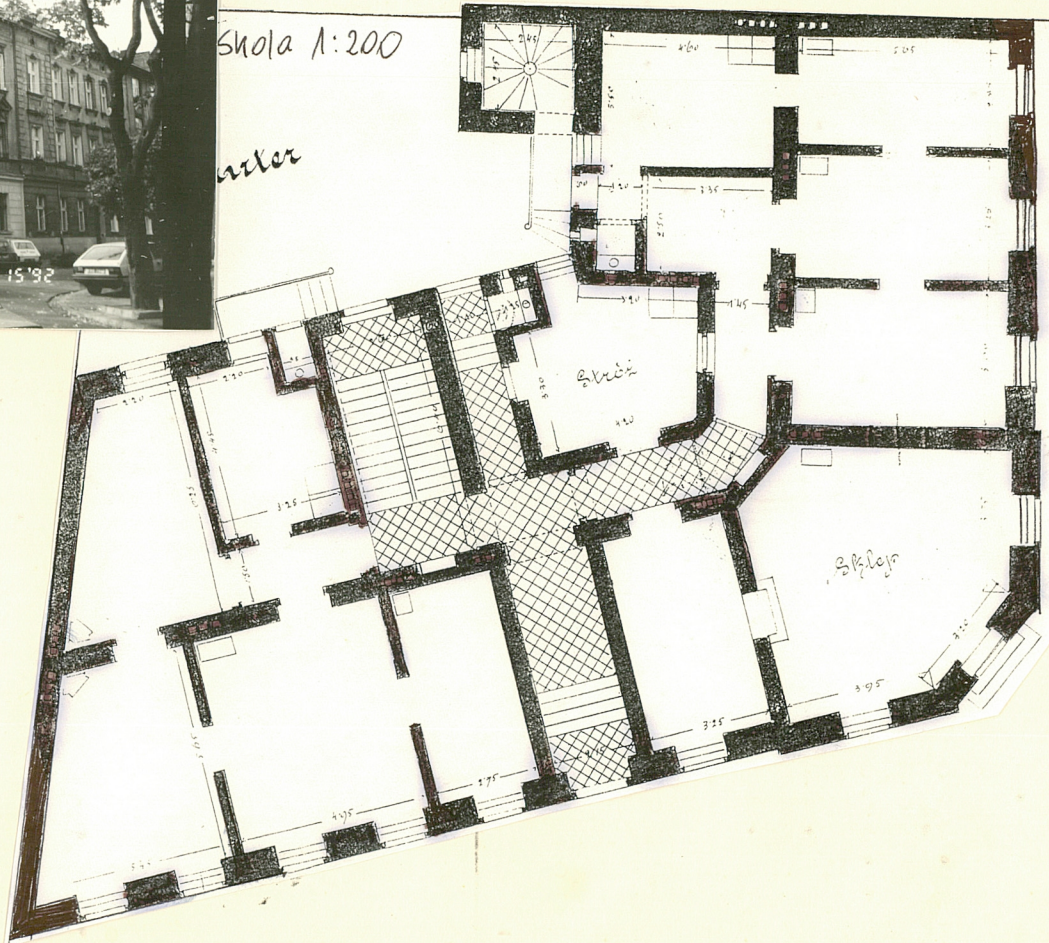
13956

11. Zdjęcia, plan sytuacyjny, rzuty



Skala 1:200

rzut



autor zdjęć **Bożena Swiechowska**
data wykonania **15.10.1992**
miejsce przechowywania negatywów **u właścicielki kamienicy**

4. Adres

PL. NA GROBLACH 6 / u zbiegu z ul.
Tarłowską 2/ [redacted]
nr hipoteczny

5. Przynależność administracyjna

Dz. Śródmieście / Nowy Świat /
województwo

gmina

6. Poprzednie nazwy miejscowości

Kraków

7. Przynależność administracyjna
przed 1.VI.1975

województwo

powiat

9. Użytkownik i jego adres

mieszkalno-handlowe,
właściciel, lokatorzy,
sklep spożywczy

10. Rejestr zabytków

Nr. **A-831** data **30.11.1992**

12. Autorzy, historia obiektu, określenia stylu.

Kamienica narożna wzniesiona została w l. 1897-98 w stylu eklektycznym wg. planów Leopolda Tlachny dla Jana Mikuły. Zbudowana w latach wielkiego ruchu budowlanego w 4 ćw. XIX w. na obszarze d. terenów podmokłych okolic wawelskiego wzgórza, w obrębie tzw. II obwodnicy /poza linią Plant/, w dzielnicy Nowy Świat. Budynek wzniesiony został przy pl. Na Groblach i wytyczanej właśnie ul. Tarłowskiej /łączącej plac z ul. Zwierzyniecką/, obok posesji St. Stachowskiego, I. Plesnera i J. Kwiatkowskiego. W 1901 r. właścicielem kamienicy był Jan Zajac, w 1908 r. - St. Górski. W tych też latach budynek został przyłączony do sieci wodociągów miejskich. Za kolejnych właścicieli St. i M. Stolarskich /od 1932 r./ powstały plany nadbudowy 3 i 4 piętra /niezrealizowane/. W narożnym pomieszczeniu mieścił się sklep z artykułami kolonialnymi. W 1941 r., kiedy właścicielkami były Józefa Stolarska i Eugenia Hubicka przeprowadzone zostały prace kanalizacyjne.

13. Opis (sytuacja, materiał i konstrukcja, rzut, bryła, elewacje, dach, wnętrze wyposażenie, instalacje)

Sytuacja. Kamienica narożna przy pl. Na Groblach 6, u zbiegu z ul. Tarłowską 2 /w obrębie II obwodnicy/ zajmująca działkę zbliżoną do prostokąta. Zwrócona elewacją w stronę pl. Na Groblach, otwartemu od str. pód. na nadwiślańskie bulwary i wawelskie wzgórze /w odl. ok. 300 m/. Budynek usytuowany w kwartale zwartej zabudowy ograniczonej od str. zach. - ul. Zwierzyniecką, od str. wsch. - ul. Straszewskiego i od str. pód. - ul. Powiśle. W pobliżu I LO im. B. Nowodworskiego.

Materiał i konstrukcja. Murowana, potynkowana, detal architektoniczny ukształtowany w tynku i stiuku. W piwnicach sklepienia o łuku odcinkowym, w pomieszczeniach sufity drewniane, w sieni i w klatce schodowej strop Kleina. Więźba dachowa drewniana konstrukcji skupowo-stolcowej / 2 rzędy skupów/. Dach pokryty papą. Posadzki ceramiczne, parkiety, podłogi, wylewki cementowe. Klatka schodowa główna 2-biegowa, z metalowymi balustradami, stopnie drewniane; klatka schodowa boczna ze schodami drewn. krętymi. Drzwi dwuskrzydłowe i jednoskrzydłowe, płycinowe, profilowane, przeszklone z supraportami /1 i 2 piętro/. Okna prostokątne, skrzynkowe 2-osiove, 4-polowe, 4-skrzydłowe, ze ślęmieniam, 2 pary drzwi balkonowych, w klatce schodowej 2 okna 2-osiove, 3-skrzydłowe, 8-polowe oraz okienko kolistę.

Rzut. Kamienica na rzucie zbliżonym do litery "L", z klatką schodową dobudowaną do skrzydła od str. ul. Tarłowskiej. Skrzydło budynku od str. pl. Na Groblach na planie zbliżonym do trapezu, 2,5-traktowe, z nieregularną 5-osiową dyspozycją wewnątrz. W narożu pomieszczenie przeznaczone na sklep, na planie nieregularnego 6-kąta, od tyłu pomieszczenie dla stróża na planie nieregularnego czworokąta.

Bryła. Kamienica 3-kondygnacyjowa, podpiwniczona, przykryta dachem wielospadowym. Od strony podwórza obiegające skrzydła ganki, zadane, z metalowymi balustradami na wys. 1 i 2 p. Na parterze balustrada drewniana.

Elewacje. Elewacja od str. ul. Tarłowskiej 3-osiova, od str. pl. Na Groblach 6-osiova. Ryzalitowo wyodrębniona część narożna, 3-osiova, ze ściętym narożem, z balkonami żeliwnymi, ażurowymi na wys. 1 i 2 piętra, zwieńczona rodzajem pseudoatyki. Artykulację poziomą tworzy gzyms kordonowy i wieńczący oraz wyodrębniony pas ścianki kolankowej z okienkami strychowymi. Artykulację pionową tworzą pasy pseudoboniowania wyodrębniającego ryzalit narożny.

<p>14. Kubatura</p> <p>ok. 9700 m³</p>	<p>15. Powierzchnia użytkowa</p> <p>ok. 1680 m²</p>	<p>16. Przeznaczenie pierwotne</p> <p>mieszkalno-handlowe</p>	<p>17. Użytkowanie obecne</p> <p>mieszkalno-handlowe</p>
<p>18. Prace budowlane i konserwatorskie, ich przebieg i dokumentacja</p> <p>1957-wymiana rur kanalizacyjnych, częściowo wodociągowych i instalacji gazowej, wymiana pokrycia dachowego z blachy na papę, częściowa wymiana stolarki drzwiowej i okiennej, odnowienie, pomalowanie pomieszczeń,</p> <p>1967-odnowienie klatki schodowej</p> <p>1992-potynkowanie elewacji podwórzowych, wymiana ganków drewn., odnowienie stolarki drzwiowej i schodów w obydwóch klatkach schodowych, kapitalny remont d. dozorcówki, uporządkowanie piwnic, częściowa naprawa dachu,</p>		<p>19. Stan zachowania (fundamenty, ściany zewnętrzne, ściany wewnętrzne, sklepienia, stropy, konstrukcje dachowe, pokrycie dachu, wyposażenie i instalacje)</p> <p>dość dobry, w złym stanie zadaszenie ganków od str. podwórza, zaniedbana sień i elewacje frontowe, uszkodzenia stolarki drzwiowej w mieszkaniu nr 9</p>	
<p>20. Najpilniejsze postulaty konserwatorskie</p> <p>dalszy remont dachu /położenie nowego pokrycia/, dalsza konserwacja i odnowienie wystroju klatki schodowej i sieni, uzupełnienie stolarki drzwiowej, odnowienie elewacji frontowych - uzupełnienie tynków i pomalowanie</p>			

21. Akta archiwalne (rodzaj akt, numer i miejsce przechowywania)

WAP sygn.akt 633

22. Bibliografia

23. Źródła ikonograficzne i fotografie (rodzaj, miejsce przechowywania, sygnatury)

24. Uwagi różne

25. Wypełnił

Janina Dzik

15 10 1992

26. Sprawdził

Dr MARIAN KORNECKI
ul. Loretańska 12/4
31-114 Kraków

7.12.92 r.

1. Miejscowość
KRAKÓW2. Obiekt (nazwa jak w karcie)
DOM MIESZKALNY, pl. Na Groblach 6/ul. Tarłowska 2

3. Zawartość wkładki (nazwa obiektu lub materiału uzupełniającego)

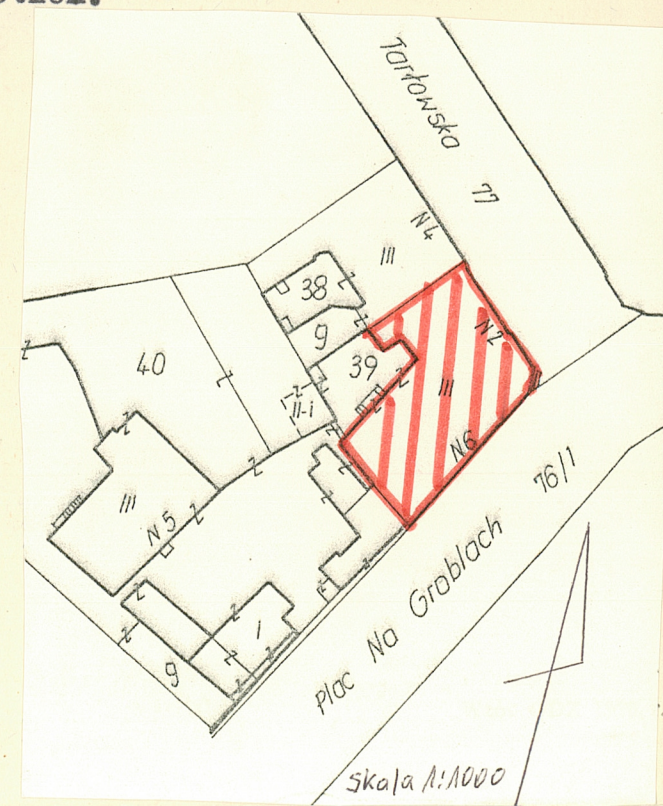
cd. 1.
cd. 13

W strefie parteru pseudoboniowanie pasowe w tynku, w strefie 1 i 2 piętra wyodrębnione obramowania okienne z przycółkami półkolistymi i trójkątnymi oraz odcinkami gzymsowania z dekoracją z motywami festonów, muszli, główek kobiecych i styliz. kartuszy /z monogramem JM w zwieńczeniu/.
Elewacje tylne w skrzydle od str. pl. Na Groblach 5-osiove, od str. ul. Tarłowskiej-2-osiove, z 1-osiową częścią dobudowaną, z obiegającymi gankami.

Wnętrze, wyposażenie. Od frontu pokoje mieszkalne, od tyłu kuchnie, sanitariaty i dozorcówka.

W budynku - stolarka okienna i drzwiowa, z mosiężnymi klamkami i uchwyty, skrytki na listy, supraporty/1,2 p./ bogato zdobione, z wolutami, płycinami, puttami, dekoracją roślinną; rozety sufitowe, fasety, gzymsowania -zdobione styliz. motywami roślinnymi, wazonami, stylizowanymi małżowinowymi i chrząstkowymi ornamentami; piece kaflowe z kafli glazurowanych: 2-kondygnacyjne, z cokołami, gzymsami i szczytami, barwione i pozłac., wystrój sieni ze ślepym podziałem arkadkowym z dekor. z rozetkami i stropem Kleina; wykładzina posadzkowa ceramiczna wzorzysta; w klatce schodowej - balustrada schodów żeliwna, ażurowa, kraty zabezpieczające okna. Brama wejściowa drewniana, rzeźbiona, z geometrycznymi podziałami, z nadświetlem.

Instalacje: elektryczna, wodno-kanalizacyjna, ogrzewcza.



Wkładkę założył: Janina Dzik 15 10 1992
(imię, nazwisko, data)

u właścicielki kamienicy por. poz. 8

Miejsce przechowywania negatywów:



1. Miejscowość

Kraków

2. Obiekt (nazwa jak w karcie) DOM MIESZ-

KALNY, pl. Na Groblach 6/ ul.
Tarłowska 2

3. Zawartość wkładki (nazwa obiektu lub materiału uzupełniającego)



Wkładkę założył: Janina Dzik 15 10 1992
(imię, nazwisko, data)

Miejsce przechowywania negatywów: u właścicielki kamienicy por.poz.8