

1. Obiekt
DOM KAPIELOWY I NOCLEGOWY, OB. POGOTOWIE DLA PRZEWOZU ZAKAZNIE CHO-
RYCH, ul. Nadwiślanska 4

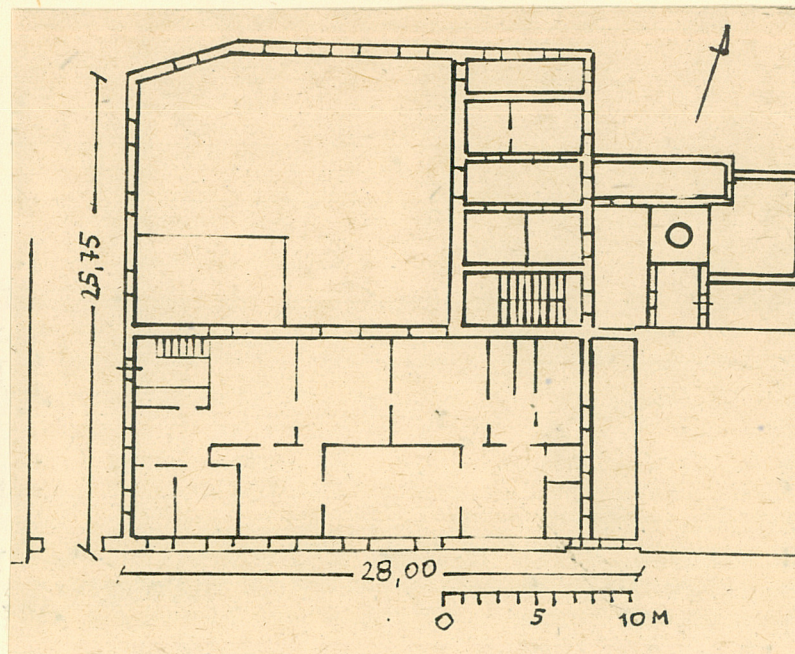
2. Czas powstania
pocz. w. XX
1926 - 1927

3. Miejscowość
KRAKÓW

11. Zdjęcia, plan sytuacyjny, rzuty

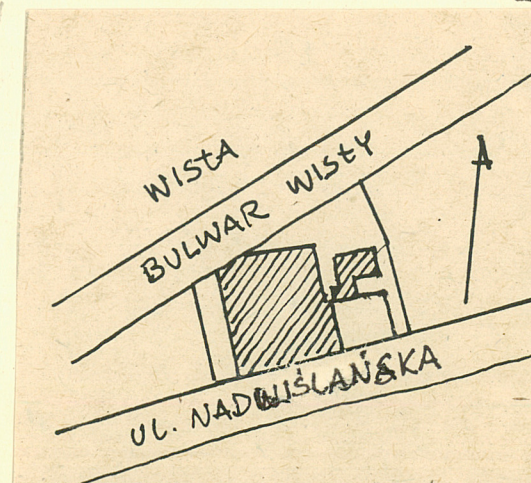


1



2

1. Widok ogólny z ul. Nadbrzeżnej, od południowego-
zachodu; 2. rzut parteru; 3. plan sytuacyjny.



3

4. Adres
ul. Nadwiślanska 4

nr hipoteczny

5. Przynależność administracyjna
MIEJSKIE KRAKOWSKIE
województwo

gmina m. Kraków

6. Poprzednie nazwy miejscowości
Podgórze

7. Przynależność administracyjna
przed 1. VI. 1975 r.

województwo m. Kraków

powiat

8. Właściciel i jego adres

9. Użytkownik i jego adres
Zakłady Sanitarne m. Krakowa

10. Rejestr zabytków

Nr A-713 data 20. X. 1987

autor zdjęć
data wykonania
miejsce przechowywania negatywów

12. Autorzy, historia obiektu, określenia stylu.

Budynek obejmujący dwie hale z zapleczem i komin zbudowany na pocz. w. XX jako elektrownia miejska Podgórze, 15.VII.1925 zezwolenie "na wodociąg dla Elektrowni Miejskiej". Gruntownie przebudowany i adaptowany w latach 1926 - 1927 według "planu przebudowy budynków elektrowni miejskiej przy ul. Nadbrzeżnej w Podgórzu na cele domu kąpielowego i noclegowego" /projekt sygnowany i datowany: Jan Rzymkowski, maj 1926/; jednocześnie wzniesiony piętrowy dom przy ul. Nadbrzeżnej 4a jako ośrodek zdrowia przy noclegowni. 30.I.1928 zezwolenie na połączenie z wodociągiem. Dalsze adaptacje w r. 1930 prowadzone staraniem Miejskiego Urzędu Zdrowia wg projektów sygnowanych "w Budownictwie Miejskim". Kolejne adaptacje /nadal dla domu noclegowego i kąpielowego/ po 1945 r.

13. Opis (sytuacja, materiał i konstrukcja, rzut, bryła, elewacje, dach wnętrze wyposażenie, instalacje)

Sytuacja: Budynek położony w północnej pierzei ulicy; na zapleczu /od północy/ bulwar wiślany. Po stronie zachodniej podwórze z wjazdem od ulicy, po wschodniej przylegający do budynku dom d. ośrodka zdrowia /ul. Nadwiślańska 4a/, za nim komin obudowany nowszymi, parterowymi przybudówkami.

Materiał, konstrukcja, technika: Zbudowany z cegły, pierwotnie nietynkowany /z tynkowanym detalem/, obecnie elewacje pokryte nowym tynkiem "kropionym". Wtórny podział części budynku na dwie kondygnacje za pomocą stropu żelbetowego. Dwa dachy o konstrukcji drewnianej, stolcowej, dwuspadowe, kryte blachą. Wewnątrz wylewki betonowe i częściowo posadzki cermiczne. Stolarka jedno- i dwuskrzydłowa, o drobnych podziałach wielokwaterowych.

Bryła: Budynek pierwotnie parterowy; niepodpiwniczony, obejmujący dwie hale nakryte wysokimi, wzajemnie równoległymi dachami dwuspadowymi o układzie "kalenicowym" względem ulicy, z wydatnie wysuniętymi przed elewacje okapami. Akcent wysokościowy w postaci komina kotłowni.

Elewacje: Elewacja południowa /od ulicy/ sześćoosiowa /pierwotnie siedmioosiowa/, artykulacja lizenowo-ramowa; w skrajnej osi prawej /wschodniej/ drzwi wejściowe, w pozostałych okna w dwóch strefach: na parterze zamknięte łukami segmentowymi /stolarka jednoskrzydłowa o drobnych, wielokwaterowych podziałach/, na piętrze prostokątne /stolarka dwuskrzydłowa, sześciokwaterowa/. Po stronie zachodniej /od podwórza/ dwie elewacje szczytowe: w dolnych kondygnacjach otwory całkowicie przekształcone, w trójkątnych szczytach o zachowanej dawnej kompozycji, zgrupowane /w każdym ze szczytów/ w trzy pary: środkowe pary okien wysokie, wąskie, zamknięte segmentowo, boczne niższe, zamknięte analogicznie; stolarka jednoskrzydłowa, wielokwaterowa.

Wyposażenie: Reszty stolarki okiennej z okresu międzywojennego w. XX.

<p>14. Kubatura</p> <p>4.250 m³</p>	<p>15. Powierzchnia użytkowa</p> <p>675 m² /bez poddasza/</p>	<p>16. Przeznaczenie pierwotne</p> <p>elektrownia; po adaptacji dom noclegowy i kąpielowy</p>	<p>17. Użytkowanie obecne</p> <p>dom kąpielowy; zabiegi sanitar- ne dla bezdomnych</p>
<p>18. Prace budowlane i konserwatorskie, ich przebieg i dokumentacja</p>		<p>19. Stan zachowania (fundamenty, ściany zewnętrzne, ściany wewnętrzne, sklepienia, stropy konstrukcje dachowe, pokrycie dachu, wyposażenie i instalacje)</p> <p>Stan ogólny dość dobry:</p>	
<p>20. Najpilniejsze postulaty konserwatorskie</p> <p>Celowe przywrócenie kompozycji elewacji wg archiwalnych projektów z eksponowaniem wątków ceglanych i tynkowanego detalu; potrzebny projekt konserwatorski rekompozycji.</p>			

21. Akta archiwalne (rodzaj akt, numer i miejsce przechowywania)

Archiwum Państwowe w Krakowie, Oddz. ul. Lubicz 25:
ABM, fasc. Nadwiślańska 4a - 4b

23. Źródła ikonograficzne i fotografie (rodzaj, miejsce przechowywania, sygnatury)

22. Bibliografia

24. Uwagi różne

25. Wypełnił

mgr Bogusław Krasnowolski

imię i nazwisko

data październik 1991

26. Sprawdził

imię i nazwisko

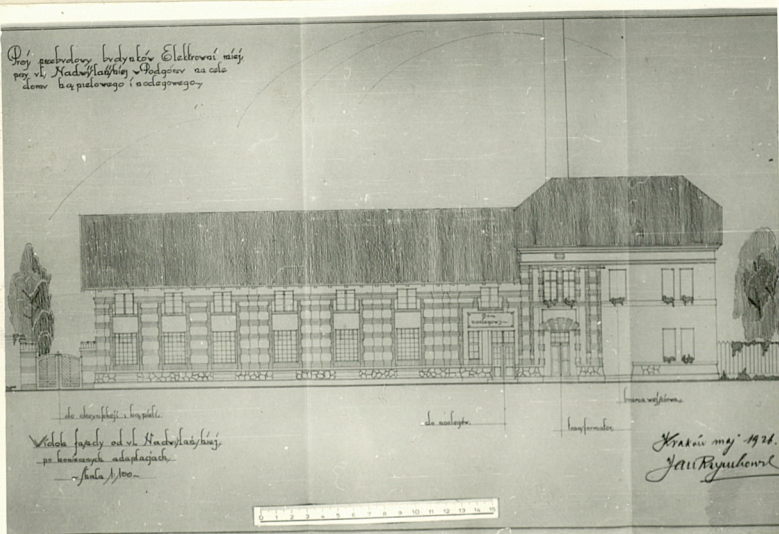
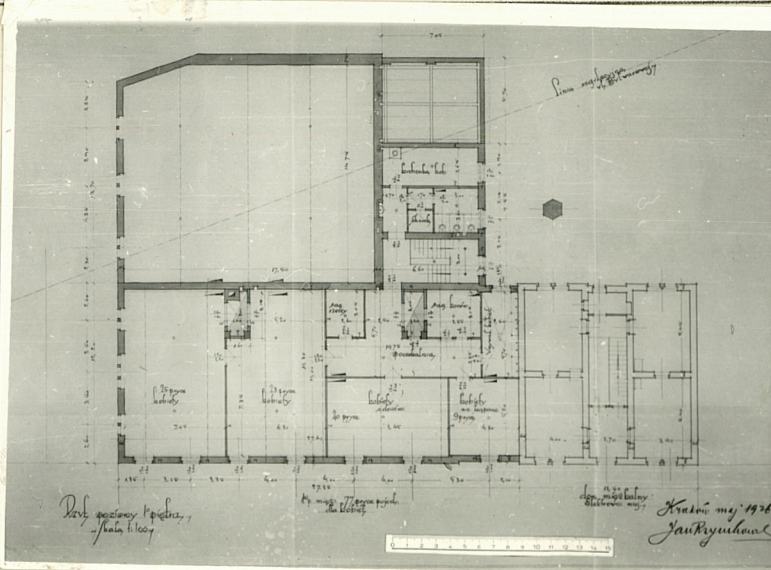
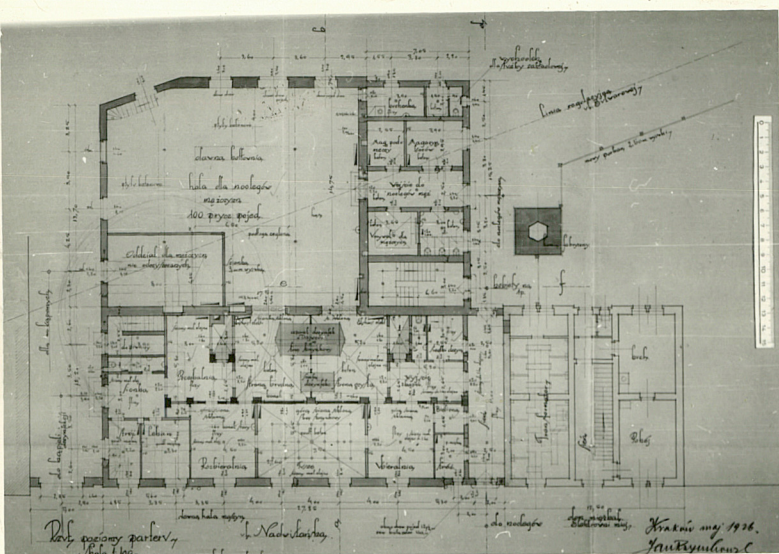
data

27. Załączniki

1. Miejscowość
KRAKÓW

2. Obiekt (nazwa jak w karcie)
**DOM KĄPIELOWY I NOCLEGOWY,
OB. POGOTOWIE, ul. Nadwiślańska**

3. Zawartość wkładki (nazwa obiektu lub materiału uzupełniającego)
4 zdjęcia dodatkowe



4/5
6

7
8



4 - 6. projekt adaptacji:
rzuty parteru i piętra, ele-
wacja od ul. Nadbrzeżnej
/południowa/; 7. elewacja
szczytowa /zachodnia/, widok
od południowego-zachodu;
8. widok od północnego-wscho-
du.

Wkładkę założył: **mgr Bogusław Krasnowolski**
(imie, nazwisko, data)
październik 1991

Miejsce przechowywania negatywów:

Wzór ODZ 1978 r.