

1. Obiekt

WOZOWNIA w zespole folwarcznym

1507/2

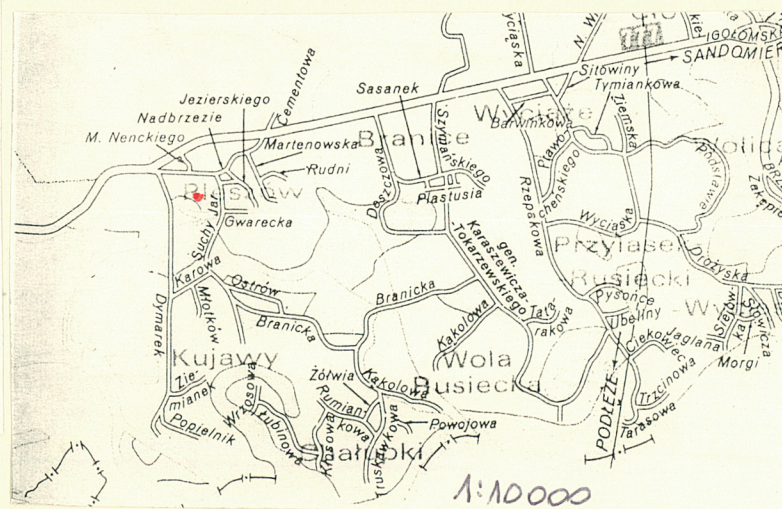
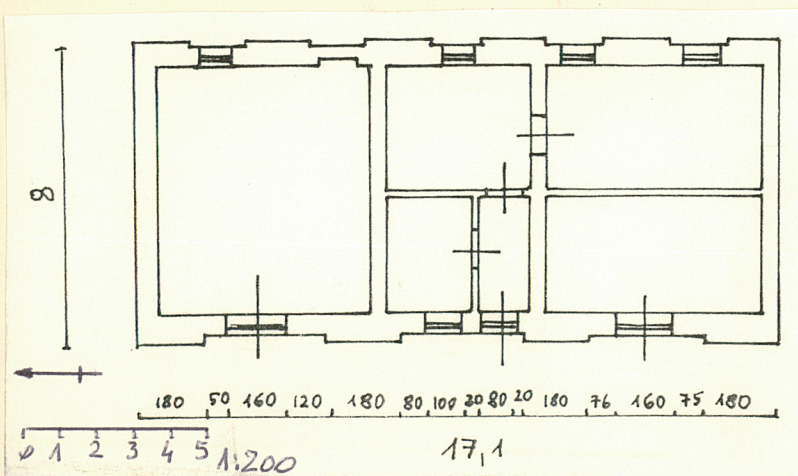
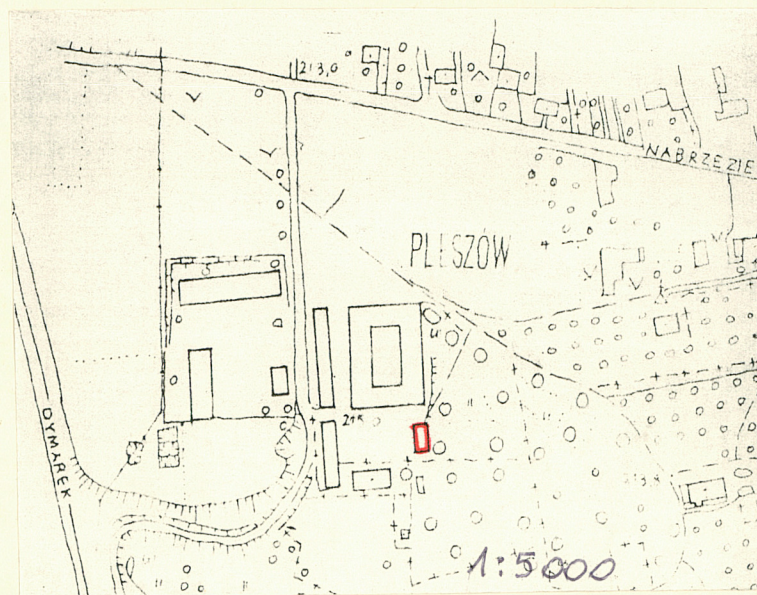
2. Czas powstania

1 poł. XIXw.

3. Miejscowość

KRAKÓW - PLESZÓW

11. Zdjęcia, plan sytuacyjny, rzuty



4. Adres

Kraków - Pleszów, ul. Nadbrze-  
zie, Tuczarnia.  
nr hipoteczny .....

5. Przynależność administracyjna

krakowskie  
województwo  
Kraków - Nowa Huta  
gmina .....

6. Poprzednie nazwy miejscowości

7. Przynależność administracyjna  
przed 1. VI. 1975 r.

krakowskie  
województwo  
Kraków  
powiat .....

8. Właściciel i jego adres

Krakowskie Zakłady  
Mięsne, ul. Rzeźnicza 28

9. Użytkownik i jego adres

Krakowskie Zakłady  
Mięsne-Tuczarnia  
Trzody Chlewnej

10. Rejestr zabytków

Nr A-950 data 4.08.1993

autor zdjęć A. Siwek  
data wykonania X 1993 r.  
miejsce przechowywania negatywów arch. fot. autora



12. Autorzy, historia obiektu, określenia stylu.

Budynek wozowni w zespole folwarcznym w Pleszowie powstał w 1 poł. XIX w. Sklepienie pomieszczenia przyziemia zbudowane z drobnej cegły tzw. saskiej sugerują wcześniejszą datę powstania, lecz budynek nie jest zaznaczony na mapie Pleszowa z 1795 r. autorstwa I. Szybalskiego. Terminus ante quem wyznacza mapa katastralna z 1848 r. na której zaznaczony jest budynek murowany o gabarytach i w miejscu dzisiejszej wozowni. Prawdopodobnie budynek został wzniesiony w 1 ćw. XIX w. w czasie gdy majątek należał do Kazimierza i Stanisława Kostki Czartoryskich, a był dzierżawiony przez Michała Wrońskiego, który starał się podnieść gospodarczo folwark i rozbudowywał jego obiekty. Możliwe, że rozpoczętą budowę finalizował po 1829 r. Wincenty Kirchmayer, który kupił majątek na licytacji. Wyjaśniało by to różnicowanie wązków i rodzajów cegły. Wozownie były przekształcane na przełomie XIX i XX wieku. Wprowadzono wówczas okna o sześciopółowym podziale w elewacji ogrodowej oraz strop na belkoach stalowych nad pomieszczeniami parteru. W XX w. często zmieniający się właściciele folwarku doprowadzili do wyeksploatowania obiektu. Ostatnią właścicielką folwarku od 1931 r. do 1945 była Zofia Rozmarynowicz. Po 1945 roku majątek został przejęty na Skarb Państwa. Działo tam Państwowe Gospodarstwo Rolne, Tucharnia Trzody Chlewnej. Wozownia

13. Opis (sytuacja, materiał i konstrukcja, rzut, bryła, elewacje, dach wnętrze wyposażenie, instalacje)

Sytuacja: Wozownia usytuowana jest w zespole folwarcznym znajdującym się na południowo zachodnim krańcu dawnej wsi Pleszów, w obszarze ograniczonym ulicami Dymarek i Nadbrzezie. Wozownia zamyka wschodni bok podwórza gospodarczego sąsiadując z tuczarnią i oficyną. Budynek zwrócony ścianą frontową ku zachodowi posadowiony jest na stromej skarpie opadającej w kierunku parku, ku wschodowi. Dwór odległy jest o około 250 m.

Materiał i konstrukcja: Budynek murowany z cegły, w partii piwnic z cegły wąskiej, tzw. saskiej, wyżej z dużej cegły maszynowej, tynkowany. Obramienia okien i drzwi drewniane, wykroje otworów prostokątne. W przyziemiu sklepienia kolebkowe, w górnej strop na szynach stalowych. Więźba dachowa drewniana o niesymetrycznym układzie krokwi, z przedłużonymi przypustnicami od strony wschodniej. Dach kryty dachówką cementową, zakładkową. W przyziemiu klepisko gliniane i wylewki cementowe, w partii górnej biała podłoga oraz wylewki. Schody na poddasze drabiniaste, stalowe. Stolarka drzwiowa różnicowana, klepkowa, płycinowa i nowa typowa. Okna skrzynkowe, podwójne, dwuskrzydłowe, sześciopółowe i czteropółowe. Jedno okno w metalowej ramie o drobnym, kratowym podziale. Na poddaszu okna półkolisty, pojedyncze z podziałem promienistymi szprosami na trzy pola.

Rzut: Budynek na planie wydłużonego prostokąta. W dolnej partii jednotraktowy, w górnej dwutraktowy w wyniku wtórnych podziałów. Pierwotnie na każdej kondygnacji trzy równoległe pomieszczenia, obecnie ten układ zniekształcony.

Bryła: Zwarta, różnicowana wysokościami ze względu na usytuowanie na skarpie. Od wschodu dwukondygnacyjna, od zachodu jedno z użytkowym poddaszem. Dach dwuspadowy o nierównej szerokości połaci, z węższą połacią zachodnią.

Elewacje: Elewacja zachodnia (frontowa) trójosiowa, rytmizowana szerokimi lizenami, w polach między którymi pierwotnie szerokie wrota, a obecnie w osi północnej drzwi magazynowe, dwuskrzydłowe, w osi środkowej okno czteropółowe i oddzielone wąskim pasem muru drzwi typowe, współczesne, z wąskim nadświetlem, w osi południowej okno i drzwi we wspólnej futryn timer. Nad tym otworem płytki łuk odcinkowy zachowany z wnętrza pierwotnych wrót. W wysokiej ścianie kolankowej oddzielonej poziomo odcinkami profilowanego gzymsu rozpiętego między lizenami, trzy półkolisty okna w profilowanym obramowaniu, modelowanym w tynku. Elewacje boczne tynkowane, bez podziałów i dekoracji. W północnej prostokątna wnęka, w południowej nowe duże okno w miejsce częściowo zamurowanej wnęki. Elewacja wschodnia pięcioosiowa, dwukondygnacyjna, rytmizowana szerokimi lizenami, między którymi w dolnej partii małe okna w kształcie kwadratu, zmienione na dwuskrzydłowe, prostokątne, drzwi w osi drugiej do północy i skrajnej południowej. W partii górnej pierwotnie okna o kształcie leżącego prostokąta (zachowana wnęka w osi drugiej od północy) zamienione na okna o układzie pionowym, sześciopółowe.

Wnętrze: W przyziemiu rozległe pomieszczenia, sklepienie, dostępne od stro-



14. Kubatura 1088 m <sup>3</sup>	15. Powierzchnia użytkowa 272 m <sup>2</sup>	16. Przeznaczenie pierwotne wozownia	17. Użytkowanie obecne mieszkanie, magazyn
-------------------------------------	---	---	---

18. Prace budowlane i konserwatorskie, ich przebieg i dokumentacja

Po 1945 r. adaptowano część budynku na biuro, założono instalację elektryczną, wymieniono część stolarki. Zostało wymienione pokrycie dachowe na dachówkę cementową. Wymieniano rynny i rury spustowe. Na początku lat 80-tych dokonano adaptacji części pomieszczeń na mieszkanie. Brak dokumentacji prowadzonych prac.

19. Stan zachowania (fundamenty, ściany zewnętrzne, ściany wewnętrzne, sklepienia, stropy konstrukcje dachowe, pokrycie dachu, wyposażenie i instalacje)

Budynek w stanie awaryjnym, alarmującym.  
Fundamenty w stanie dobrym, lecz zagrożone podmywaniem źle odprowadzanymi wodami opadowymi. Ściany zewnętrzne stan zły - zniszczone, odparzone tynki, liczne ubytki cegieł, wypłukanie zaprawy, zawilgocenie. Ściany wewnętrzne w przyziemiu lekko podmoknięte, wyżej stan dostateczny. Widoczne pionowe spękania włosowate. Sklepienia i stropy stan dobry. Konstrukcja i pokrycie dachowe stan mierny. Stolarka silnie zużyta, instalacje sprawne.

20. Najpilniejsze postulaty konserwatorskie

Wyprofilowanie odpływu wód. Osuszenie elewacji, uzupełnienie ubytków wątku ceglanego, wymiana tynku. Remont i ujednolicenie stolarki, przegląd i uzupełnienie więźby i pokrycia dachowego. Zmiana sposobu użytkowania i pełne zagospodarowanie obiektu.



21. Akta archiwalne (rodzaj akt, numer i miejsce przechowywania)

22. Bibliografia

Z. Myczkowski, I. Więckowska, K. Fabijanowska-Bałas  
Pleszów - założenie dworsko-folwarczne, Katalog  
zabytkowych założeń zielonych Miasta Krakowa i Woj.  
Krakowskiego, Kraków 1983. mpis., Archiwum PŚOZ.  
K. Girtler, Opowiadania, Kraków 1971 r. s. 176-177,  
372-374, 415.  
Słownik Geograficzny Królestwa Polskiego i ..., t.VIII  
t. XV cz II, Warszawa 1887, 1902.

23. Źródła ikonograficzne i fotografie (rodzaj, miejsce przechowywania, sygnatury)

Plan Katastralny 1848 r., WAP Kraków, K Krak 383.

24. Uwagi różne

25. Wypełnił

mgr Andrzej Siwek

imię i nazwisko

data

27 X 1993 r.

26. Sprawdził

imię i nazwisko

data

27. Załączniki

Wkładka nr 1.



1. Miejscowość	2. Obiekt (nazwa jak w karcie)	3. Zawartość wkładki (nazwa obiektu lub materiału uzupełniającego)
KRAKÓW - PLESZÓW	WOZOWNIA w zespole folwarku	c.d. poz.12.Historia, zdjęcia.

c. d. poz. 12 Historia;

była przebudowana, adaptowana na magazyn i biuro. Zmieniające się instytucje władające folwarkiem nie przyczyniały się do poprawy stanu budynków. W latach 80-tych część wozowni została adaptowana na mieszkanie. Czasowo użytkownikiem budynku było przedsiębiorstwo Iglopol, a po jego rozpadzie zarząd przejęły Krakowskie Zakłady Mięsne. Brak danych na temat budowniczego obiektu. Wozownia utraciła częściowo cechy stylowe, jednak czytelne są formy klasycystyczne.

c. d. poz. 13 Opis;

ny wschodniej, w komorze od strony południowej wtórnie wydzielony przedsionek. W kondygnacji górnej dostępnej od zachodu, (od podwórza gospodarczego), zatarty układ pierwotny przez adaptacje na cele mieszkalne. Odtworzenie pierwotnego trójkomorowego rytmu pomieszczeń możliwe dzięki zróżnicowaniu grubości ścian (nowe ścianki działowe cienkie, ok. 30 cm). Na poddaszu, od strony zachodniej przestrzeń użytkowa, magazynowa. Brak detalu dekoracyjnego, pozostały pojedyncze elementy stolarki.

Wyposażenie: Wyposażenia zabytkowego brak.

Instalacje: Instalacja elektryczna, wodna, kanalizacyjna, piece węglowe.



widok od północnego zachodu



elewacja wschodnia

Wkładkę założył: Andrzej Siwok 27 X 1993 r.  
(imię, nazwisko, data)

Miejsce przechowywania negatywów: archiwum fot. autora