

1. Obiekt

BUDYNEK FRONTOWY

15281A w zespole domu mieszkalnego Kamienica Lanckorońskich

11. Zdjęcia, plan sytuacyjny, rzuty

2. Czas powstania

1 poł. XIV w.  
2 poł. XIV - XV w.  
2 poł. XVI w.,  
pocz. XX w.

3. Miejscowość

KRAKÓW

4. Adres

1 poł. XVII w., poł. XIX w.,  
Rynek Gł. 21/ul. Bracka 1

nr hipoteczny

5. Przynależność administracyjna

Dz. Śródmieście

województwo

gmina

6. Poprzednie nazwy miejscowości

7. Przynależność administracyjna  
przed 1. VI. 1975 r.

Dz. Stare Miasto

województwo

powiat

8. Właściciel i jego adres

Bank Powszechna Kasa Oszczęd-  
ności I Oddział w Krakowie

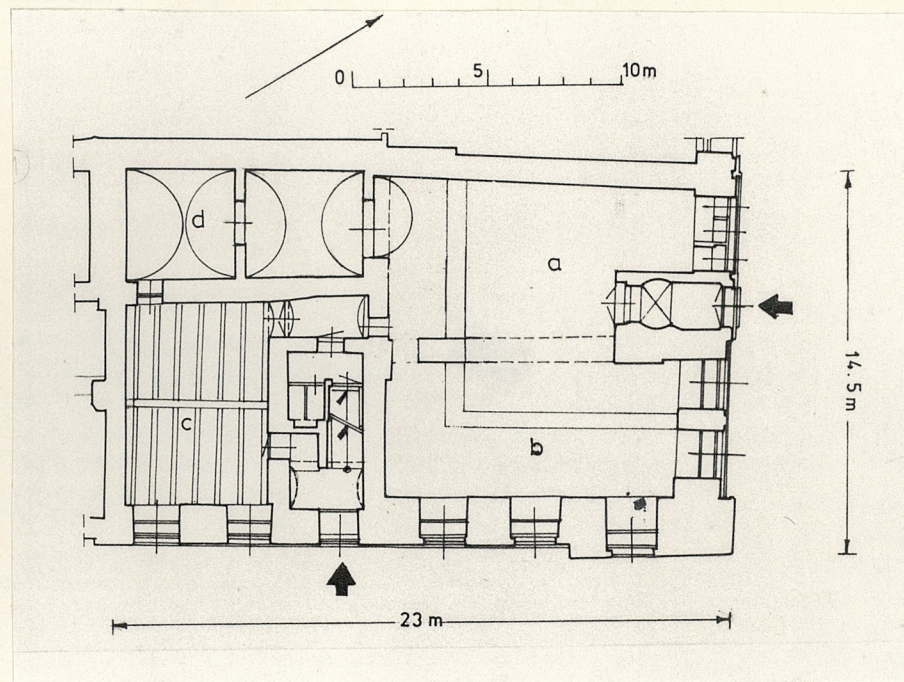
9. Użytkownik i jego adres

mieszkańcy, bank (p. punkt 8),  
Państwowa Instytucja Artysty-  
czna "Estrada Krakowska",  
Przedsiębiorstwo P.-H. "Temex"

10. Rejestr zabytków

Nr A-141

data 29.11. 1965



a. d. sieni  
b. d. sklep  
c. d. izba tylna  
d. d. przechód

autor zdjęć Kazimierz Maciąg

data wykonania IV 1990 r.

miejsce przechowywania negatywów Prac. Fot. PPPKZ O/Kraków



2. Autorzy, historia obiektu, określenia stylu.

Pierwotny budynek frontowy powstał być może w wyniku podziału przed poł. XIV w. d. domu szeroko-frontowego, stojącego w przyrynkowej partii obecnych działek nr 21 i 22. Wydzieloną część powiększono przez dobudowanie traktu tylnego po poł. XIV w., tym samym budynek otrzymał układ typowy dla krakowskiej kamienicy na działce półkuryjnej. W 2 poł. XVI w. rozpoczął się proces przekształcania budynku na pałac miejski: zredukowaną (przez wydzielenie traktu środkowego) izbę tylną zastąpiły reprezentacyjne sale I p. W 1 poł. XVII w. ukształtowała się w pełni rezydencja miejska - z tego czasu pochodzi dekoracja sklepienia na I p. a także attyka i dach pogrążony (już nie istniejące). Po pożarze 1850 r. odbudowa i znaczne przekształcenia: zmiana układu komunikacyjnego parteru, budowa III p., nowa dekoracja fasady. W 1890 zmiana pokrycia dachu, związana ze zmianą pokrycia. Od 1907 r. liczne drobne zmiany, związane z adaptacją budynku dla potrzeb Akcyjnego Banku Hipotecznego: w miejscu d. sklepionych pomieszczeń sieni i sklepu powstała duża sala operacyjna z dekoracją modernistyczną (arch. Jan Peros), na I p. urządzono biura banku (zachowana stolarka i boazeria), parter fasady pokryto kamienną oblicówką.

13. Opis (sytuacja, materiał i konstrukcja, rzut, bryła, elewacje, dach wnętrze wyposażenie, instalacje)

Sytuacja. Budynek położony w pn. części działki; tworzy narożnik bloku zabudowy.  
Materiał, konstrukcja, technika. Ściany komory pd.-wsch. zbudowane są z cegły ręcznie formowanej o dużych wymiarach, ściany pozostałych komór prawdopodobnie z tego samego materiału, z użyciem być może (na froncie) wapiennego obramienia kamienia łamanego. Na parterze użyty zapewne ten sam materiał, prawdopodobnie z przewagą cegły. Na I i II p. zapewne przeaga cegły ręcznie formowanej; III p. wzniesione z cegły maszynowej. Elewacje otynkowane. Do dekoracji fasady użyte sztukaterie i ciosy kamienne. Sklepienia znajdują się nad wszystkimi komorami piwnicznymi oraz nad jednym pomieszczeniem parteru i jednym pomieszczeniem I p. Sklepienia piwnic wykonane zapewne z kamienia łamanego i cegły ręcznie formowanej, sklepienia wyższych kondygnacji z cegły. Nad pozostałymi pomieszczeniami stropy: w trakcie frontowym parteru i na III p. zapewne ogniotrwałe, nad pozostałymi pomieszczeniami drewniane; jedno pomieszczenie na parterze i dwa na I p. posiadają odsłonięte stropy belkowe. Więźba dachowa konstrukcji stolcowo-płatwiowej z zastrzałami. Dach kryty blachą. We wszystkich komorach piwnicznych wylewki betonowe. Posadzka sali na froncie parteru wykonana z kwadratowych kamiennych płyt. W pozostałych pomieszczeniach parteru i pięter parkiety; w sanitariatach płytki ceramiczne. Schody w klatce schodowej powyżej parteru zabiegowe, policzkowe, stalowe: szyny i płyty łączone nitami; podesty na wysklepkach murowanych, stopnie drewniane. Schody do piwnic dwubiegowe, żelbetowe, o stopniach pokrytych płytami lastrykowymi. Drzwi i okna ościeżnicowe. Drzwi w większości dwuskrzydłowe płycinowe, dwu-(i więcej)polowe. Okna podwójne, dwu-, cztero- i sześcioskrzydłowe.

Rzut. Prostokąt (o proporcji 1,5:1); krótszym boki przylega do Rynku, dłuższym do ul. Brackiej. Pomieszczenie wszystkich kondygnacji w układzie trzytraktowym; trakt środkowy wykształcony jedynie we wsch. części budynku. Czytelny jest średniowieczny układ, zmodyfikowany w okresie nowożytności przez wydzielenie w pierwotnym trakcie tylnym wąskiego traktu środkowego. Poszczególne kondygnacje dostępne są z klatki schodowej, usytuowanej w trakcie środkowym a frontowe pomieszczenia parteru wprost z Rynku.

Bryła. Budynek jest zwartą bryłą zajmującą pn.-wsch. narożnik bloku. Trzypiętrowy, podpiwniczony, nakryty wysokim dachem trójspadowym (połacie oparte na ścianie granicznej od strony budynku przy Rynku Gł. 22).

Elewacje. Fasada. Dzięki położeniu w narożniku bloku budynek posiada dwie elewacje zewnętrzne - obydwie rozwiązane są podobnie, z zastosowaniem jednej zasady kompozycyjnej i użyciem podobnej dekoracji. Elewacje klasycystyczne (parter przerobiony na pocz. XX w.). Parterowa część elewacji od Rynku przykryta szkarpowatym płaszczem, narożnik wsparty szkarpą (XVIII w.) sięgającą poziomu III p. Elewacja od strony Rynku czteroosiowa, symetryczna, od strony ul. Brackiej sześciosiowa, z osiami zgrupowanymi w rytmie 1-2-3 (w osi pierwszej na piętrach blendy). Obydwie elewacje w wyraźnym układzie strefowym: parter, strefa I i II p. oraz strefa III p. Parter pokryty rustykowanymi płytami kamiennymi, cokół parteru



14. Kubatura 7528 m <sup>3</sup>	15. Powierzchnia użytkowa	16. Przeznaczenie pierwotne mieszkalno-gospodarcze (XIII - XVI w. kamienica mieszczańska, XVII - XIX w. pałac miejski)	17. Użytkowanie obecne mieszkalno-usługowe (parter bank I p. biura II i III p. mieszkania i biura)
18. Prace budowlane i konserwatorskie, ich przebieg i dokumentacja poł. 1. osiemdziesiątych remont pomieszczeń banku: wprowadzenie nowego wyposażenia sali operacyjnej, likwidacja schodów z sali na I p., założenie nowych schodów do piwnicy (połączone ze zniesieniem jednego ze sklepień), urządzenie nowych sejfów w piwnicach i modernizacja sejfu na parterze		19. Stan zachowania (fundamenty, ściany zewnętrzne, ściany wewnętrzne, sklepienia, stropy konstrukcje dachowe, pokrycie dachu, wyposażenie i instalacje) Ogólnie dobry. Drobne uszkodzenia detali wyposażenia i dekoracji, spowodowane eksploatacją i niewłaściwie prowadzonymi remontami i adaptacjami (dot. pomieszczeń I p.)	
20. Najpilniejsze postulaty konserwatorskie Zmienić sposób użytkowania parteru i I p.: połączyć je funkcjonalnie; przywrócić biura banku na I p., co umożliwi powrót do stanu z czasu adaptacji na pocz. XX w. Usunąć wtórne podziały w salach ze stropami belkowymi na I p. Odnowić wyposażenie pomieszczeń II p., przywracając tam mieszkania. Przywrócić stolarkę okienną w elewacjach od ul. Brackiej i od podwórka do stanu z pocz. XX w., wzorując się na stolarce w fasadzie od Rynku Gł. Wszystkie prace remontowe i adaptacyjne winny być bezwzględnie poprzedzone badaniami konserwatorskimi, tak w fazie projektowania jak i realizacji.			



21. Akta archiwalne (rodzaj akt, numer i miejsce przechowywania)

P. karta zbiorcza

23. Źródła ikonograficzne i fotografie (rodzaj, miejsce przechowywania, sygnatury)

P. karta zbiorcza

Widok pd. pierzei Rynku Gł. (od pn.). Rys. Ł. Kozakiewicz z 1826 r., Archiwum Państwowe w Krakowie, Zb. Ikon., sygn. E 26, ryc. 4

Widok pd. pierzei Rynku Gł. (od pn.). Fot. sprzed 1868 r. Muzeum Narodowe w Krakowie, sygn. MNK IX, nr fot. 245

Widok pd. pierzei Rynku Gł. (z wieży mariackiej). Fot. W. Maliszewskiego sprzed 1868 r. APK, Zb. Ikon., sygn. A III/810

Widok pd. pierzei Rynku Gł. (od pn.-wsch.). Fot. A. Pawlikowskiego z 1910 r., Muzeum Uniwersytetu Jagiellońskiego, sygn. 638 Kr

Widoki stropu nad salą narożną I p., widoki sklepienia nad salą pd.-zach. I p. oraz widok kominka na II p. Fotografie firmy I. Kriegera z k. XIX w., Muzeum Historyczne m. Krakowa, sygn. 1212/K, 702/K, 705/K, 706/K

Widok sklepienia nad salą pd.-zach. na I p. Rys. Wierszyłowskiego z 2 poł. XIX w., MNK, sygn. MNK III r.a. 6441

22. Bibliografia

P. karta zbiorcza

Katalog rysunków architektonicznych ze zbiorów Muzeum Narodowego w Krakowie. Cracoviana, cz. 2, oprac. W. Mossakowska (Biblioteka Muzealnictwa i Ochrony Zabytków, seria A, t. XIV), Warszawa 1986

24. Uwagi różne

25. Wypełnił

Waldemar Komorowski

Imię i nazwisko

data

IX 1990 r.

26. Sprawdził

Imię i nazwisko

data

27. Załączniki

2 wkładki



1. Miejscowość KRAKÓW	2. Obiekt (nazwa jak w karcie) BUDYNEK FRONTOWY w zespole domu mieszkalnego Kamienica Lanckorońskich	3. Zawartość wkładki (nazwa obiektu lub materiału uzupełniającego) c.d. punktu 13 i 23
--------------------------	---	---

13. ru z gładkich płyt piaskowca; otwory okienne bez obramień. W wejściu od strony Rynku portal o formach historycznych (oparty na wzorach renesansowych): pilastry tokańskie dźwigają poziome nadproże, stanowiące stylobat dla obramienia nadświetla, mającego formę edikuli. W porętku drzwi stalowe, dwuskrzydłowe, ze szklanymi prześwitami (2/3 wysokości skrzydeł), osłoniętymi kratami z wyginanych prętów oraz blaszanymi plaketami; w nadświetlu podobna krata. W zach. osi elewacji od Rynku duże kwadratowe okno, podwójne, sześcioskrzydłowe, z szerokimi słupkami ozdobionymi cekinami, pozostałe okna (?), podwójne, trójskrzydłowe (górne skrzydło uchylne), o ościeżach wykładanych deskową boazerią (por. opis wnętrza). W wejściu z ul. Brackiej drzwi dwuskrzydłowe z nadświetlem, ze szklanymi prześwitami (2/3 wysokości skrzydeł), w których szyby ujęte są listwami. Na szkarpie, od strony Rynku kamienna płyta z nazwą banku i informacjami o usługach ("Akcyjny Bank Hipoteczny"). Parter oddzielony od I p. kamiennym, profilowanym gzymsem. Partia I i II p. w elewacji od Rynku i pierwsza oś od ul. Brackiej rozczłonkowane korynckimi pilastrami wielkiego porządku, dźwigającymi pełne belkowanie, stanowiące cokół III p. Elewacja od ul. Brackiej ujęta lizenami, tworzącymi podziały ramowe. Okna I i II p. w profilowanych, szerokich opaskach, bogatszych na I p. Partia III p. rozczłonkowana pilastrami tokańskimi w układzie analogicznym jak na I i II p.; okna w opaskach. Okna wszystkich pięter w elewacji od Rynku i na I p. w elewacji od ul. Brackiej zabytkowe (pocz. XX w.): podwójne, czteroskrzydłowe, z profilowanym ślaniem i listwą przymykową w formie pilastra tokańskiego.

Elewacja od strony podwórka między budynkami bezstylowa. Bez podziałów architektonicznych, zamknięta profilowanym gzymsem. Dwusiowa, trójkondygnacyjna (parter odcięty dachem, założonym nad podwórkiem). Stolarka wymieniona: okna czteroskrzydłowe, podwójne, ze ślaniem w 2/3 wysokości.

Wnętrze i wyposażenie. Piwnice składają się z czterech komór, usytuowanych podwie w każdym trakcie zewnętrznym. Komory frontowe dostępne są schodami z parteru, komory tylne z budynku przy ul. Brackiej 1A. Trakt frontowy pochodzi z 1 poł. XIV w., trakt tylny z 2 poł. XIV w. lub z XV w. Nad trzema komorami sklepienia kolebkowe, prawdopodobnie z XV w. Nad komorą pd.-wsch. sklepienie odcinkowe; pod nim zachowane relikty sklepienia kolebkowo-krzyżowego (XVI w.). Sklepienie nad komorą pn.-zach. wzmocnione dwoma półkolistymi gurtami; pd. część sklepienia zlikwidowana, zastąpiona stropem żelbetowym. W przejściach w ścianie traktowej oraz w wejściu do komory pd.-wsch. trzy portale fazowane (w tym dwa półkoliste), XV - XVI w., odnawiane w XX w. W piwnicach usytuowany skarbiec banku i jego zaplecze.

W układzie parteru czytelna jeszcze dyspozycja średniowieczna, z d. sklepem i sienią (równiej szerokości) i izbą tylną, zmniejszoną przez wydzielenie traktu środkowego. Charakter traktu frontowego gruntownie zmieniony, przez zniesienie sklepień nad obydwa pomieszczeniami, przebicie szerokiego, prostokątnego przejścia w ścianie je oddzielającej i wprowadzenie ujednolicającej dekoracji i wyposażenia. Na suficie modernistyczna dekoracja sztukatorska: figury geometryczne w trójplanowej kompozycji - pasy z kwadratowymi guzami, tworzące ramy dla wielkich kolistych rozet. Na ścianach i w ościeżach drewniane boazerie, w zach. części połączone z pulpitami. Obydwa d. pomieszczenia stanowią obecnie salę operacyjną banku: część przeznaczona dla urzędników wydzielona

Wkładkę założył: ..... Waldemar Konorowski, IX 1990 r.  
(imię, nazwisko, data)

Miejsce przechowywania negatywów: .....

Wzór ODZ 1978 r



jest drewnianymi ładami, na których znajdują się szklane parawany, z szybami w mosiężnych uchwytach. W przedsionku prowadzącym z Rynku drzwi obrotowe, czteroskrzydłowe, fornirowane. Na ścianach przedniej części przedsionka boazeria z płyt marmurowych - płyty z marmuru białego, w obramieniu z marmuru czerwonego. Starsze wyposażenie zachowane w pomieszczeniach traktu tylnego: nad izbą od ul. Brackiej strop o belkach profilowanych, z podciągami (XV - XVI w.). W pomieszczeniu przyległym sklepienie kolebkowe (XV w.?). W pn. części pomieszczenia wydzielony skarbiec.

Piętro pierwsze powtarza układ parteru (przy innym systemie komunikacji - wszystkie pomieszczenia dostępne z klatki schodowej, poprzez korytarz lub foyer, wydzielone z sali pn.-zach.). Mury pochodzą z XV w. Zachowane wyposażenie i dekoracja z różnych okresów. Nad salą narożną (wtórnie podzieloną na mniejsze pokoje) strop z murłatami, o formach w tradycji średniowiecznej (profilowanie i geometryczne rozety - XVI w.); pułap obniżony. Podobny strop nad izbą pd.-wsch. Na salą pd.-zach. sklepienie kolebkowe z lunetami (zbliżone do klasztorne), z bogatą dekoracją sztukatorską (1 poł. XVII w.). Pośrodku pola sklepiennego dwa lustra w uszatyh ramach, obwiedzione grubą wicią roślinną. Brzegi lunet podkreślone kimationem. Pola między ramami lusterek i brzegami lunet wypełnione na przemian symetrycznymi kompozycjami w postaci wolut i arabesk oraz kartuszy; na polach czołowych rozbudowane formy kartuszone. Nad opisanymi kompozycjami hermy oraz głowy puttów. Naroża lunet wsparte na pilastrach rozczłonkowujących ściany; głowice kompozytowe, z festonami, głowami puttów i hermami. W półkolistych polach na ścianie zach., pod lunetami, polichromie - sceny mitologiczne i pejzaże (XVII w. (?)). Sala pn.-zach. nakryta sufitem ze sztukateriami (1 poł. XIX w.): na suficie rozeta i listwa profilowana, pod faseta także gzyms. Na ścianach korytarza i foyer boazeria z desek, zwieńczona gzymsiem z kostkowaniem, stanowiąca wraz z dwuskrzydłowymi, płycinowymi drzwiami w profilowanych opaskach komplet wyposażenia związanego z biurami d. banku (pocz. XX w.)

Piętro drugie i trzecie powtarzają układ I p. Piętro II pochodzi z XVI w., piętro III z 1 poł. XIX w. Wszystkie pomieszczenia nakryte stropami sufitowymi. W pomieszczeniu pd.-zach. na II p. kominek klasycystyczny, z motywem plecionek i wieńca wokół kwadratowego otworu paleniskowego. W pomieszczeniu, pod tynkiem, zachowana prawdopodobnie polichromia klasycystyczna. Tamże piec z dekoracją eklektyczną. W przejściach II p. komplet drzwi płycinowych, z bogatym profilowaniem płycin.

Klatka schodowa, założona na rzucie prostokąta, dostępna jest bezpośrednio z ulicy. Schody z podestu parteru prowadzą do pomieszczeń pięter; schody w dolnej części klatki, prowadzące do piwnic, dostępne są z wnętrza parteru (wewnętrzne połączenie banku). Klatka schodowa powstała w XVII w., schody na I p. prowadziły z sieni; obecne schody pochodzą z pocz. XX w. i z l. osiemdziesiątych (schody do piwnic). Na spocznikach posadzka z wzorzystych płytek ceramicznych; balustrada z profilowanych prętów fabrycznych.

23. Widok sali operacyjnej "Banku Hipotecznego" (część wsch.). Fot. W. Lisa z 1907 r. Reprodukacja w "Nowościach Ilustrowanych", IV, 1907, nr 32, s. 16

#### Kartografia

Plan zabudowy Rynku krakowskiego z 1787 r., D. Pucek (wg S. Tomkowicz, Ulice i place Krakowa w ciągu dziejów (Biblioteka Krakowska nr 63-64, 1926)



1. Miejscowość

KRAKÓW

2. Obiekt (nazwa jak w karcie)

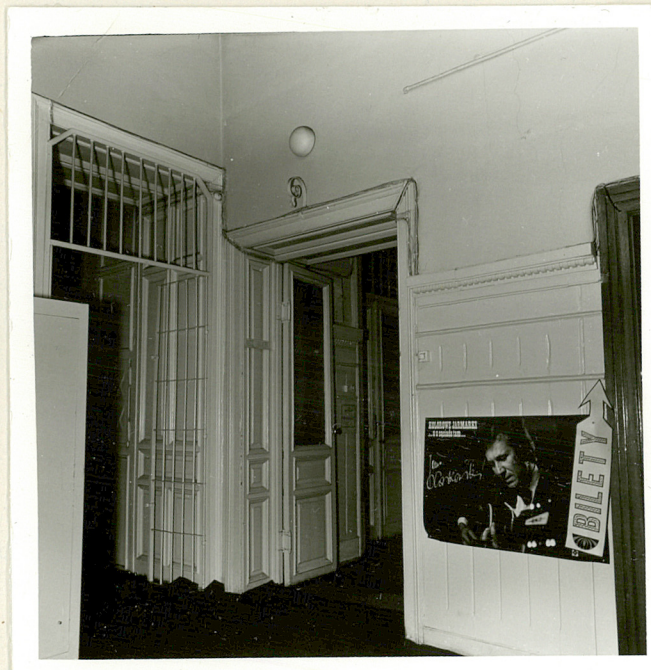
BUDYNEK FRONTOWY  
w zespole domu mieszkalnego  
Kamienica Lanckorońskich

3. Zawartość wkładki (nazwa obiektu lub materiału uzupełniającego)

4 zdjęcia



sala operacyjna banku, część pd.

fragment korytarza i foyer na I p.,  
widok od pn.strop nad pomieszczeniem narożnym  
I p., część pd.Wkładkę założył: Waldemar Komorowski, IX 1990 r.  
(imię, nazwisko, data)Miejsce przechowywania negatywów: Prac. Fot. PPPKZ O/Kraków

Wzór ODZ 1978 r.





sklepienie nad salą pd.-zach. na  
I p., widok od pn.