

A B C D E F G H I J K L Ł M N O P R S T U V W X Y Z Nr

14082

1. Obiekt  
BUDYNEK  
15271A w zespole domu mieszkalnego "Pałac Zbaraskich"

2. Czas powstania  
przed 1312  
po poł. XIV w.  
XV/XVI w.  
XVI/XVII w.  
1772-83  
1910-11

3. Miejscowość  
KRAKÓW

11. Zdjęcia, plan sytuacyjny, rzuty



a. sień  
b. pierwsza loggia arkadowa  
c. krużganki

4. Adres  
Rynek Główny 20/ul. Bracka 2  
nr hipoteczny

5. Przynależność administracyjna

województwo  
gmina Dz. Śródmieście /Stare  
Miasto/

6. Poprzednie nazwy miejscowości

7. Przynależność administracyjna  
przed 1. VI. 1975 r.

województwo

powiat Stare Miasto

8. Właściciel i jego adres



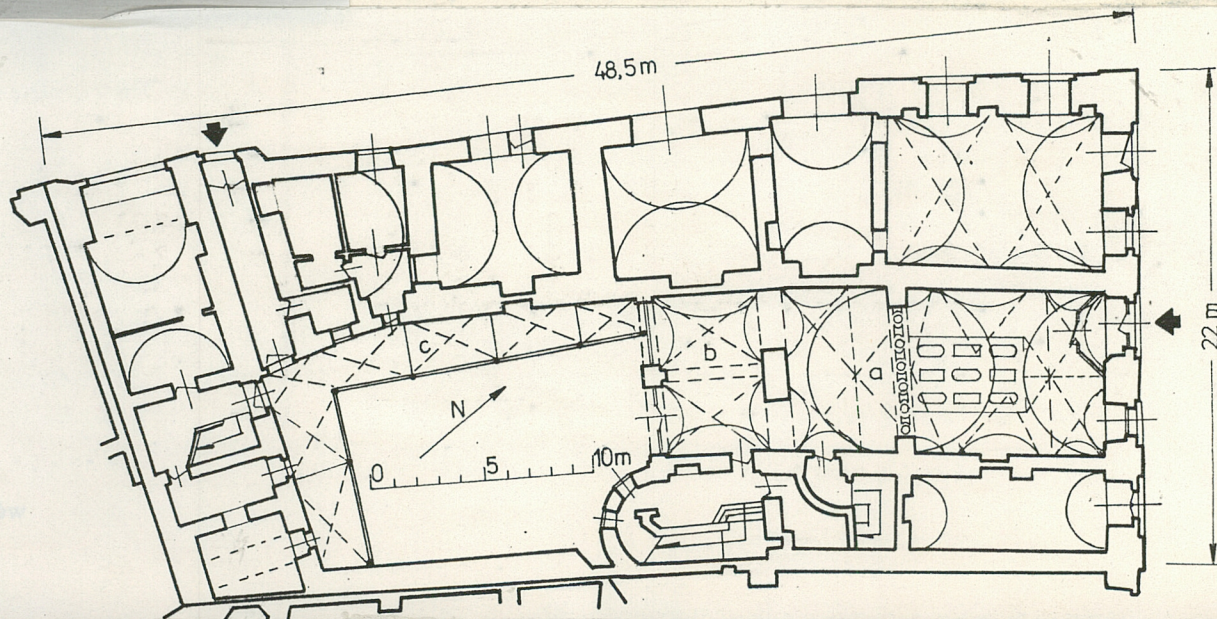
9. Użytkownik i jego adres

mieszkańcy, Goethe-Institut,  
sklepy, apteka, punkt usłu-  
gowy

10. Rejestr zabytków

40 2 28.03.1974

Nr A-58 data 23 V 1932



autor zdjęć  
data wykonania  
miejsce przechowywania negatyw



2. Autorzy, historia obiektu, określenia stylu.

Budynek wymurowano z kamienia przed 1312. Wzniesiony był na rzucie litery L; wypełnił narożnik działki /i bloku/. Nie jest pewne czy zajmował całą szerokość frontu. Był dwuprzestrzenny /możliwe liczniejsze podziały drewnianymi ścianami/, prawdopodobnie dwukondygnacyjny. Po poł.XIV w. poważna rozbudowa o nieustalonym w tej chwili zakresie: na pewno powstało przedproże i przekształcony został system komunikacyjny piwnic i parteru /powstały pierwsze, zachowane do dziś portale/. Zapewne zbudowano trzecią kondygnację z materiału trwałego. Również fa-za późnośredniowieczna nie jest dobrze rozeznana. Według A.Sudackiej /interpretacja oparta na wątkach przesłankach/ przebudowa znajduje analogie w humanistycznej z duchą adaptacji Collegium Maius z k.XVI w. Wy-daje się, że była to typowa modernizacja czasów późnego gotyku, polegająca na wprowadzeniu udogodnień i kosztownego wyposażenia. Najpóźniej wtedy zbudowano drugi trakt w partii wsch. i przedłużono skrzydło przy ul.Brackiej. Budynek był już zapewne dwupiętrowy, wejście na I p. prowadziło być może przez zewnętrzne schody. W XVI w. zmiany niewielkie, sprowadzające się do zmiany wyposażenia /portal mianierystyczny w dziedzińcu/ ale

13. Opis (sytuacja, materiał i konstrukcja, rzut, bryła, elewacje, dach wnętrze wyposażenie, instalacje)

Sytuacja. Budynek 3-skrzydłowy, usytuowany w pn., zach. i pd. części działki Tworzy narożnik bloku zabudowy, stanowi mocny element urbanistyczny w pd. pierzei Rynku Gł., przy wylocie ul.Brackiej.

Materiał, konstrukcja, technika. Murowany z cegły, kamienia łamanego w parti: piwnic, ciosów kamiennych w elementach konstrukcyjnych i detalu architektonicznym oraz rzeźbiarskim a także z użyciem stiuku w dekoracji elewacji. Elewacje tynkowane. Skrzydło pn. i zach. podpiwniczone w całości; skrzydło pd. podpiwniczone w części zach.

Mury obwodowe skrzydła pn., piwnic i parteru oraz znaczna część murów wewnętrznych z czasu ok.1300; pozostałe z okresu późnego średniowiecza. Mury wyższych kondygnacji frontu późnośredniowieczne i wczesnonowożytnie. Mury skrzydła pd. z XVI i XVII w.

Piwnice kryte sklepieniami kolebkowymi, w większości ceglanymi, średniowiecznymi; piwnica przedproża skrzydła pn. zasklepiona kolebką kamienną /XIV w./. Piwnica wsch. osi skrzydła zach. w części 2-poziomowa. Mury i sklepienia piwnic oczyszczone z tynku i zanieczyszczeń w czasie ostatniego remontu. - wątki wyraźnie widoczne. Na parterze w skrzydle pn. /od Rynku/ w pomieszczeniach frontowym i tylnym pierwszej osi od wsch. sklepienia kolebkowe. W sieni, zajmującej środek rzutu sklepienie wielopolowe, zbliżone do klasztornego o wyciętych narożnikach; szwy zaostrome /sklepienie z 2 poł.XVI w./; sklepienie podparte masywnym gurtem na styku traktów. 2 pomieszczenia w osi zach. /frontowe i tylne/ nakryte sklepieniami kolebkowymi; frontowe kolebką z lunetami. Do tylnego traktu skrzydła pn. przytyka od strony dziedzińca 2-prześłokowa loggia filarowa. Prześła loggii zasklepione krzyżowo i przedzielone gurttem. Pomieszczenia parterowe skrzydła zach. /wzdłuż ul.Brackiej/ zasklepione kolebkami /XV i XVI w./. W skrzydle pd. na parterze pierwsze pomieszczenie od strony zach. nakryte sklepieniem kolebkowym, dwa pomieszczenia od strony wsch. mają stropy odcinkowe. W pomieszczeniach wyższych kondygnacji sufity /z których znaczna część kryje stare stropy/.

Skrzydła pn. i zach. budynku kryte dachami 2-spadowymi, kalenicowymi o małym spadku. Skrzydło pd. dachem 1-spadowym o kalenicy wspartej o pd. mur graniczny i spadku w kierunku dziedzińca. Dach kryty blachą.

Dno piwnic z ubitej ziemi, bądź /w komorach skrzydła pn. i zach./ wyłożone parkietem imitującym kostkę drewnianą. Na parterze w pomieszczeniach skrzydła pn. i zach. posadzki ceramiczne; podobnie w sieni w skrzydle zach.; w sieni w skrzydle pn. parkiet naśladowy kostkę drewnianą /przy wejściu płyty marmurowe/. Na I i II p. parkiety; w pomieszczeniach III p. podłogi z desek; w sanitariatach posadzki ceramiczne.

Główna klatka schodowa w skrzydle pn. ze schodami zabiegowymi, murowanymi; stopnie i podesty kamienne; balustrada kamienna, tralkowa. Druga klatka schodowa w skrzydle pd.; schody żelbetowe, do wysokości I p. zabiegowe, wyżej



14. Kubatura	15. Powierzchnia użytkowa	16. Przeznaczenie pierwotne	17. Użytkowanie obecne
8350 m <sup>3</sup>		mieszkalno-gospodarcze /XIII-XX w.: rezydencja patrycjuszowska, potem magnacka/	usługowo-mieszkalne /parter: sklep "Adidasa", zakład złotniczy, apteka, instytut kultury niemieckiej - sień włączona do zespołu pomieszczeń reprezentacyjnych; I p.: instytut kultury niemieckiej (Goethe-Institut), biura; II i III p.: mieszkania/
18. Prace budowlane i konserwatorskie, ich przebieg i dokumentacja		19. Stan zachowania (fundamenty, ściany zewnętrzne, ściany wewnętrzne, stropy, instalacje, konstrukcje dachowe, pokrycie dachu, wyposażenie i instalacje)	
<p>Prace konserwatorskie i ogólnobudowlane prowadzone były /od 1974/ w kilku etapach a ich przebieg uzależniony był od zmian w sposobie użytkowania /w 1991 miejsce TPPR zajął Goethe-Institut a w 1993 księgarnię "Kalinka" sklep "Adidasa"/.</p> <p>Zmieniono funkcję części pomieszczeń, podnosząc ich standart /piwnice części frontowej zostały wyremontowane dla potrzeb ekspozycji i na cele gastronomiczne, sień parteru została włączona do reprezentacyjnych sal Instytutu Goethego/.</p> <p>Wymieniono całą infrastrukturę techniczną. Poddano konserwacji wszystkie detale zabytkowego wyposażenia i dekoracji - sztukaterie fasady i rzeźby kamienne attyki, stolarkę elewacji /w tym bramę/ oraz zespoły wyposażenia klasycystycznych wnętrz.</p>		Stan zachowania bardzo dobry. Budynek po remoncie.	
20. Najpilniejsze postulaty konserwatorskie			
<p>Zaleca się utrzymać obecny sposób użytkowania reprezentacyjnych partii pałacu /pn. część parteru i I p./ z zastrzeżeniem, iż frontowe pomieszczenia I p. winny być w większym stopniu udostępnione zwiedzającym. Alternatywę może stanowić urządzenie ekspozycji klasycystycznych wnętrz pałacowych.</p> <p>Wszelkie zmiany sposobu użytkowania nie mogą pociągać za sobą zmian w substancji zabytkowej; wymiana wyposażenia i instalacji musi odbywać się pod nadzorem konserwatorskim.</p> <p>Do minimum ograniczyć wymianę autentycznych elementów na kopie, dotyczy to złasz-</p>			



21. Akta archiwalne (rodzaj akt, numer i miejsce przechowywania)

P. karta zbiorcza

22. Bibliografia

P. karta zbiorcza

M. Bernasikowa, Dwór Wodzickich w Krakowie /Rocznik Krakowski, t. XXXVII, 1965/

T. Dobrowolski, Sztuka Krakowa, Kraków 1971

W. Grabski, Średniowieczne przedproża domów krakowskich /Biuletyn Krakowski, t. II, 1960/

M. Jarosławiecka-Gasiorowska, Architektura naoklasyczna w Krakowie /Rocznik Krakowski, t. XXIV, 1933/

Katalog rysunków architektonicznych ze zbiorów Muzeum Narodowego w Krakowie. Cracoviana, cz. 2 /BMOZ, seria A, t. XIV, Warszawa 1986/

F. Kopera, Kraków, jego dzieje, kultura i sztuka /Rocznik Krakowski, t. VI, 1904/

B. Krasnowolski, Motyw loggii w architekturze Małopolski w latach 1500-1650 /Biuletyn Historii Sztuki, R. XXXI, 1969, z. 4/

F. Mączyński, Ze starego Krakowa. Ulice, bramy, sień, Kraków 1908

23. Źródła ikonograficzne i fotografie (rodzaj, miejsce przechowywania, sygnatury)

P. karta zbiorcza

- Zach. połowa Rynku, rys. tuszem, Ł. Kozakiewicz, 1824, APK E 26, ryc. 6

pałac Potockich, fot., 1902, Grabowski, MNK XVIII/Fot./4877

sień pałacu Potockich, kl. fot. szkl., I. Krieger, MHMK 1417/K

dzielnica pałacu Potockich, poczt., APK W/536

Kartografia

Plan zabudowy Rynku Krakowskiego z 1878 r., D. Pucek /wg S. Tómkowicz, Ulice i place Krakowa w ciągu dziejów ..., Biblioteka Krakowska 63-64, Kraków 1926/

24. Uwagi różne

25. Wypełnił

Waldemar Komorowski  
Iwona Kęder

imię i nazwisko

data czerwiec 1994

26. Sprawdził

imię i nazwisko

data

27. Załączniki

3 wkładki + 1



1. Miejscowość KRAKÓW	2. Obiekt (nazwa jak w karcie) BUDYNEK w zespole domu mieszkalnego "Pałac Zbarskich"	3. Zawartość wkładki (nazwa obiektu lub materiału uzupełniającego) c.d. punktu: 12, 13
--------------------------	--	---

12. nie jest wykluczone, że wtedy powstała znaczna część sklepień piwnic i parteru. Przebudowa na pałac nowożytny zlikwidowała niezależność budynku frontowego - krużganki połączyły go z resztą zabudowy. Budując krużganki arkadowe zaadaptowano nieco wcześniejszą loggię filarową, znajdującą się przy elewacji tylnej, połączoną z zewnętrzną klatką schodową. Obszerna sień otrzymała manierystyczną dekorację sklepienia. Niejednorodność konstrukcji uzyskiwała dodatkowe wzmocnienie w wyraźnym eklektyzmie form dekoracyjnych. Tak można mówić o zachowanym wystroju, natomiast nie można scharakteryzować bogatego wyposażenia paradywnych sal I p., na które składały się m.in. /wg opisu z 1667/ posągi, kamienne gzymsy i "malowania", bowiem przepadło ono w późniejszym okresie.
- Adaptacja lat 1774-77 przekształciła wczesnobarokowy pałac w jedno z najlepszych dzieł wczesnego klasycyzmu w Krakowie. Adaptacja poszła w kierunku uzyskania pełnej integracji tak funkcjonalnej jak i formalnej całej zabudowy. To pierwsze uzyskano przez unifikację wysokości wszystkich skrzydeł, eliminację funkcji gospodarczej w znacznej części budynku i wprowadzenie układu amfiladowego. Drugie otrzymano przez nadanie jednolitej dekoracji fasadom i wnętrzom budynku. Zachowana do dzisiaj niemal bez zmian dekoracja architektoniczna i rzeźbiarska fasad oraz stiuki, kominki, boazerie, stolarka i oświetlenie pomieszczeń I p. wykazują dojrzałość artystycznej koncepcji przy pewnej niejednorodności formy, wynikającej tak z reminiscencji rokoka w klasycystycznym dziele /fasada/ jak i działalności różnych warsztatów /wyposażenie wnętrz/.
- W XIX w. wprowadzono nieznaczne korekty budowlane, z których najważniejszą była budowa ścianki kolankowej, co w okresie późniejszym dało podstawę do adaptacji poddasza na cele mieszkalne. Przywrócono handlową funkcję parteru /adaptacja na Bazar Krajowy/ co dało efekt w postaci licznych zmian otworów i witryn w k.XIX w. W czasie jednej z tych prac natrafiono na późnogotyckie kamienne okno.
- Prace prowadzone w l. 1910-11 wg projektu K.Wyczyńskiego i L.Wojtyczki obejmowały zmiany o stosunkowo niedużym zakresie budowlanym ale istotnie podnoszące walor architektury budynku. Przede wszystkim dokonani retuszu tych partii pałacu, które przebudowa klasycystyczna pozostawiła jako bezstylowe, czy wręcz szpecące architekturę. Zbudowano zatem nową klatkę schodową - będącą nie tylko zwykłym pionem komunikacyjnym ale i reprezentacyjnym wnętrzem, zbudowano nową, pomocniczą klatkę schodową, zmieniono organizację elewacji skrzydła pd., zmieniono aranżację podwórca, zmodernizowano wiele detali wyposażenia /stolarki okiennej i drzwiowej, krat, witryn sklepowych/. Wszystkie nowe elementy otrzymały formy pastiszowe, nawiązujące głównie do wczesnego klasycyzmu /a także baroku i renesansu/, jednakże twórczo zinterpretowane przez autorów przebudowy. Nacisk na ścisłe odtwarzanie form historycznych i troska o sty-

Wkładkę założył: Waldemar Komorowski, Iwona Kęder, czerwiec 1994  
(imię, nazwisko, data)

Miejsce przechowywania negatywów: .....

Wzór ODZ 1978 r.



listywną jedość z całością zabudowy były życzeniem właściciela pałacu, Franciszka Salezego Potockiego. Przebudowa lat 1910-11 prowadzona była z uwzględnieniem ówczesnych kryteriów konserwatorskich i została pozytywnie oceniona przez opinię fachową. (wg A.Sudackiej)

13. 2-biegowe. Stopnie, podesty i spoczniki lastrikowe; balustrada metalowa z profili fabrycznych, poręcze drewniane.

Pod główną klatką schodową, przy ścianie wsch. 2-biegowe schody do piwnic. Drugie zejście do piwnic na dziedzińcu, przy ścianie skrzydła zach. Trzecie schodami pod klatką schodową w skrzydle pd.

W pomieszczeniu skrzydła zach. (pierwszym od pn.) wewnętrzne schodki zapewniające komunikację pomiędzy I a II p.

Drzwi w większości 2-skrzydłowe, płycinowe, z płycinowymi ościeżami. Okna prostokątne, na I p. z płycinowymi, włączonymi w boazerię szpaletami.

Rzut. Budynek 3-skrzydłowy, zajmujący większą część powierzchni działki. Wszystkie skrzydła skomunikowane ze sobą. Każde założone na planie zbliżonym do wydłużonego prostokąta. Pn. skrzydło przytyka do pd. pierzei Rynku Gł. (od pn.), budynku frontowego posesji Rynek Gł.19 (od wsch.), dziedzińca i skrzydła zach. (od pd.) i ul.Brackiej (od zach.). Skrzydło zach. przytyka do skrzydła pn. (od pn.), dziedzińca (od wsch.), ul.Brackiej (od zach.) i skrzydła pd. (od pd.). Skrzydło pd. przytyka do skrzydła zach. i dziedzińca (od pn.), ul.Brackiej (od zach.), posesji Bracka 4 (od pd.) i posesji Rynek Gł.19 (od wsch.). Skrzydła zach. i pd. pałacu od strony dziedzińca na parterze i I p. posiadają krużganki arkadowe wsparte na kolumnach. Skrzydło pn. natomiast zaakcentowane jest od dziedzińca półokrągłym ryzalitem mieszczącym klatkę schodową (od wsch.) i filarową loggię z gankiem na I p. (od zach.). Wszystkie 3 skrzydła na wysokości II p. obiega ganek komunikacyjny z metalową balustradą, nakryty drewnianym daszkiem na krok-sztynach (nie osłaniającym całej szerokości ganku).

Skrzydło pn. 2-traktowe (w osi wsch. trzeci trakt mieszczący klatkę schodową) i z przelotową sienią na parterze, w środkowej części rzutu. Skrzydła zach. i pd. 1-traktowe; w pd. osi skrzydła zach. na parterze przelotowa sień. Główna klatka schodowa usytuowana w tylnym trakcie wsch. osi skrzydła pn. Druga klatka schodowa w skrzydle pd., w zach. części rzutu.

Piwnice dostępne schodami umieszczonymi w środkowym trakcie osi wsch. skrzydła pn. (obok głównej klatki schodowej), schodami z dziedzińca oraz z klatki schodowej w skrzydle pd. Pomieszczenia parteru dostępne z Rynku, z ul.Brackiej, z dziedzińca i obu sieni (w skrzydle pn. i zach.). Pomieszczenia wyższych kondygnacji za pośrednictwem obu klatek schodowych oraz schodów usytuowanych w pn.-wsch. narożniku skrzydła zach., komunikujących piętra, z krużganków I p. i ganku komunikacyjnego II p. Pomieszczenia wszystkich 3 skrzydeł pałacu skomunikowane są ze sobą zarówno przejściami wewnętrznymi jak i za pośrednictwem ganków.

Bryła. Budynek 3-skrzydłowy, okalający wraz ze wsch. murem granicznym czworoboczny dziedziniec. Skrzydło pn. stanowi część zwartej zabudowy pd. pierzei Rynku Gł.; skrzydło zach., stykające się pod kątem prostym ze skrzydłem pn., biegnie wzdłuż ul.Brackiej i stanowi fragment zwartej zabudowy wsch. pierzei tej ulicy; skrzydło pd., stykające się pod kątem zbliżonym do prostego ze skrzydłem zach. wystawione jest wzdłuż pd. muru granicznego, a jego krótszy bok stanowi część zwartej zabudowy wsch. pierzei ul.Brackiej. Bryłę pałacu od strony dziedzińca urozmaica półokrągły w rzucie ryzalit klatki schodowej i filarowa



1. Miejscowość KRAKÓW	2. Obiekt (nazwa jak w karcie) BUDYNEK w zespole domu miesz- kalnego "Pałac Zba- raskich"	3. Zawartość wkładki (nazwa obiektu lub materiału uzupełniającego) c.d. punktu: 13
--------------------------	---	---

13. loggia z ~~gankiem~~na I p. - w skrzydle pn. oraz krużganki skrzydeł zach. i pd. a także zadaszony ganek obiegający wszystkie 3 skrzydła na wysokości II p. Skrzydła pn. i zach. nakryte są dachami 2-spadowymi, kalenicowymi; skrzydło pd. dachem 1-spadowym. Elewacje. Fasada klasycystyczna (XVIII w.) włączona w ciąg zwartej zabudowy pd. pierzei Rynku Gł.; 3-kondygnacyjna, 5-osiova, symetryczna, tynkowana (na parterze wyprowadzone w tynku boniowanie pasowe). 3 środkowe osie zespolone w płytkim ryzalicie. Dołem fasadę obiega kamienny cokół. Na parterze w osi środkowej półkoliście zamknięty, profilowany, kamienny portal (XVIII w.) flankowany nieznacznie występującymi przed lico muru szkarpami. W osiach 2 i 4 (licząc od lewej, czyli od wsch.) prostokątne otwory okienne ujęte w profilowane tynkowe opaski i umieszczone w półkoliście zamkniętych wnękach. W osiach 1 i 5 (od lewej) prostokątne otwory drzwiowe w podobnych jak okna wnękach (w 1 od wsch. wejście w profilowanej opasce). Parter oddzielony od I p. profilowanym gzymsem pobitym blachą, przerwany w osi środkowej. Strefa I-II p. rozczłonkowana gładkimi, kompozytowymi pilastrami w wielkim porządku umieszczonymi na skrajach fasady i pomiędzy oknami. Okna I p. prostokątne, 8-polowe, w obramieniach w postaci niewielkich pilastrów dźwigających belkowanie (nadokiennik) wsparte na konsolach, ozdobione girlandą w strefie fryzu oraz ornamentem roślinnym i geometrycznym na konsolach i gzymsie. Gzymsy parapetowe okien profilowane, pobite blachą. Podokienniki w formie prostokątnej płyciny ujętej w male pilastry. Okno środkowej osi zaakcentowane większym podokiennikiem z płyciną wypełnioną stiukową dekoracją w postaci festonów i maski. Okna II p. mniejsze, prostokątne, 4-polowe, ujęte w profilowane opaski ozdobione u góry stiukową girlandą i muszlą, z płycinowymi podokiennikami. W osi środkowej girlandę nad oknem uzupełnia maska, a płycinę podokienną wypełnia dekoracja roślinna obramiona ornamentem geometrycznym. II p. zamyka od góry belkowanie, w ryzalicie przełamane i ozdobione ornamentem geometrycznym w strefie fryzu. Fasada zwieńczona jest ścianą attykową z bogatą dekoracją geometryczną, o osiach zaakcentowanych przez wypełnione rozetami płyciny oraz ustawione na nich wazony i grupy figuralne. Nad częścią ryzalitową (3 środkowe osie) trójkątny przyczółek wypełniony okrągłym medalionem ze sceną figuralną orat girlandą. Przyczółek wieńczy ozdobnie ukształtowana tarcza herbową umieszczona pod mitrą, flankowana przez dwie figury alegoryczne. Elewacja od ul. Brackiej. Dwukrotnie załamana (stosownie do biegu ulicy a także 3 części budynku, które się na nią składają); otynkowana, 4-kondygnacyjna (czwartą kondygnację stanowi zaadaptowany na cele mieszkalne strych); niesymetryczna, 11-osiova (3 osie od strony pn. są boczną elewacją skrzydła pn.,

Wkładkę założył: Waldemar Komorowski, Iwona Kęder, czerwiec 1994  
(imię, nazwisko, data)

Miejsce przechowywania negatywów: .....

Wzór ODZ 1978 r.



kolejnych 6 osi to elewacja skrzydła zach., zaś 2 osie od strony pd. to boczna elewacja skrzydła pd. - ta ostatnia 5-kondygnacyjna, gdyż w skrzydle pd. I p. podzielone jest na 2 poziomy użytkowe). Elewacja podzielona jest horyzontalnie 2 gzymsami - pomiędzy parterem a I p. i powyżej II p.; gzyms zamykający parter w 3 skrajnych osiach od pd. posiada bogatszy profil i założony jest na niższym poziomie.

Pn. część elewacji (3 osie od lewej czyli od strony pn.) są boczną elewacją skrzydła pn. i rozwiązane zostały analogicznie do fasady. Na parterze, ponad kamiennym cokołem, boniowanie wyprowadzone w tynku; na tym poziomie 2 prostokątne okna w profilowanych opaskach (ze współczesną stolarką). Na I p. w 1 i 2 osi (licząc od lewej) prostokątne blendy a w 3 osi okno prostokątne, 8-polowe; zarówno blendy jak i okno ujęte w jednakowe, profilowane opaski, Na II p. okna mniejsze, prostokątne, w profilowanych opaskach.

Osie 4-9 (od pn.) to elewacja skrzydła zach. Tutaj na parterze 3 wejścia do sklepów zespolone z witrynami wspólnymi, drewnianymi obramieniami oraz prostokątne, 8-polowe okno w profilowanej opasce. W 9 osi (od lewej) wzmocnionej szkarpą sięgającą I p., kamienny, profilowany, prostokątny portal do sieni zwieńczony umieszczoną pod łukiem segmentowym tarczą herbową. Nad portalem małe, prostokątne, zakratowane okienko. Na I p. okna prostokątne, w profilowanych opaskach: w 4 i 5 osi (od pn.) 6-polowe ze ślemieniem w 2/3 wysokości, w 6 osi 4-polowe ze ślemieniem w 2/3 wysokości, w 7, 8 i 9 osi 4-polowe ze ślemieniem w połowie wysokości. Na II p. okna prostokątne, mniejsze, ujęte w profilowane opaski.

Osie 10-11 (dwie skrajne od pd.) to boczna elewacja skrzydła pd. Na parterze mieści się tu zespolone z witryną wejście do sklepu, zamknięte łukiem segmentowym i ujęte w profilowaną opaskę. Okna pięter prostokątne, w profilowanych opaskach; na III p. mniejsze (III p. w tej części to poziom II p. pozostałej partii budynku).

Nad wszystkimi częściami elewacji od strony ul. Brackiej czwartą kondygnację stanowi zaadaptowany na cele mieszkalne strych z oknami prostokątnymi w gładkich opaskach, zamknięty od góry gzyms.

Dzielnice. Elewacje pd., pn. i wsch. 4-kondygnacyjne, otynkowane. Elewacje wsch. i pn. posiadają na parterze i I p. arkadowe krużganki wsparte na kolumnach ustawionych na cokołach. Na II p. wszystkie 3 elewacje obiega ganek nakryty drewnianym daszkiem na kroksztynach nie osłaniającym go w całości i ograniczony metalową balustradą (1911). III p. stanowi we wszystkich 3 skrzydłach zaadaptowany na mieszkania strych. Krużganki I p. mają kamienną, tralkową balustradę i podniebie dekorowane płycinami.

Elewacja pd. (tylna skrzydła pn.). Na parterze po stronie lewej (zach.) 2 arkady loggii filarowej, współcześnie oszklone, zamknięte łukami półokrągłymi. Nad arkadami, na I p. ganek z kamienną, tralkową balustradą; w głębi 2 okna wielopolowe, zamknięte półkoliście. Po prawej stronie (wsch.) 2-piętrowy, półkolisty w rzucie ryzalit mieszczący klatkę schodową. W przyziemiu ryzalitu 2 okrągłe, zakratowane okna. Na I p. 3 wysokie, półkoliście zamknięte, wielopolowe okna, a pod nimi długi, spiralnie wznoszący się pas dekoracyjny (w formie blendy wypełnionej tralkami) podkreślający optycznie bieg schodów. Powyżej I p. ryzalitu gzyms a nad nim, na II p. prostokątne, 6-polowe okno w profilowanej opasce.

Elewacja wsch. (tylna skrzydła zach.). 4-arkadowa. Na parterze w 1 arkadzie (licząc od lewej czyli od pd.) prostokątne, profilowane okienko i kamienny, półkoliście zamknięty portal. W 3 arkadzie prostokątny, zamurowany, kamienny portal renesansowy ozdobiony ornamentem geometrycznym. Na I p. w 2 arkadzie (od pd.) portal kamienny z płaskim nadprożem i prostym gzymsiem dekorowanym ornamentem geometrycznym, zakończonym po obu stronach wolutami. W 3 arkadzie I p. 2, różnych rozmiarów okna w kamiennych, profilowanych opaskach



1. Miejscowość KRAKÓW	2. Obiekt (nazwa jak w karcie) BUDYNEK w zespole domu mieszkalnego "Pałac Zbarskich"	3. Zawartość wkładki (nazwa obiektu lub materiału uzupełniającego) c.d. punktu: 13, 18, 20, 22
--------------------------	--	---

13. Elewacja pn. /elewacja dziedzińcowa skrzydła pd./. 2-arkadowa; w strefie I p. dwa poziomy otworów /kondygnacja ta w skrzydle pd. podzielona jest na 2 poziomy użytkowe/ - dołem 4 zamknięte segmentowo, w kamiennych opaskach, wyżej 4 okna prostokątne, 6-polowe, w opaskach tynkowych /skrajne z tych okien, od strony zach. posiada ozdobną, kutą kratę/. Na II p. otwory w tynkowych opaskach, częściowo zakratowane. W pd.-zach. narożniku dziedzińca, na parterze, przy przejściu z sieni skrzydła zach. do klatki schodowej skrzydła pd. współczesna konstrukcja /osłona/ ze szkła i aluminium.
- Wnętrza i wyposażenie. W piwnicach zachował się bogaty zespół gotyckich portali i innych elementów średniowiecznej kamieniarki. Wśród portali umieszczonych w komorach piwnicznych skrzydła pn. oraz zach. są sfazowane portale ostrołukowe, portal zamknięty łukiem półokrągłym, portale o łuku w formie ściętego trójkąta oraz zamknięte płaskim nadprożem. W piwnicach przebiegały także elementy niezachowanych w całości portali, głównie sfazowane węgary i nadproża, oraz inne elementy gotyckiej kamieniarki, m.in. obrażenia okienek i stopnie dawnego zejścia do piwnic.
- Z wieku XVII pochodzi wystrój loggii filarowej, dostawionej do dziedzińcowej elewacji skrzydła pn. - archiwolty, wsporniki, okładzina trzonów filarów.
- Neobarokowa, stiukowa, płycinowa dekoracja głównej klatki schodowej, a także jej kamienna balustrada i obramienia okien pochodzą z roku 1911.
- W ścianie wsch. /na elewacji dziedzińcowej skrzydła zach./ na parterze znajduje się renesansowy XVI-wieczny portal zdobiony dekoracją cekinową.
- Kamienne detale krużganków skrzydła zach. i pd. znajdujące się na parterze i I p. - kolumny, balustrady, wsporniki, opaski okienne, kartusz - pochodzą z 1 poł. XVII w. Na krużganku I p. skrzydła zach. wmurowane są wtórnie 2 neorenesansowe portale z 1911 roku.
- W pałacu zachowało się również wiele elementów cennego, zabytkowego wystroju wnętrza. Najciekawsze znajdują się w reprezentacyjnych apartamentach I p. w skrzydle pn. i zach. Pomieszczenia te zdobione są dekoracją stiukową w postaci listwowo-pilastrowych podziałów ścian, klasycystycznych elementów ornamentalnych /roślinnych, geometrycznych i figuralnych/ na ścianach, faset i zróżnicowanych, bogatych rozet na sufitach. Narożniki tych pomieszczeń są na ogół zaokrąglone. Przetrwał tutaj zespół neoklasycystycznych boazerii oraz wzięta z nimi integralnie stolarka okienna (wraz ze zdobionymi, płycinowymi szpaletami) oraz drzwiowa: płycinowa, z ościeżami i rzeźbionymi supraportami ~~zobojętnymi festonami~~ Boazerie zdobione są festonami, girlandami, motywami ornamentalnymi. W pomieszczeniach reprezentacyjnych zachowały się ozdobne parkiety oraz marmurowe kominki: na I p. w pomieszczeniach traktu frontowego w skrzydle pn.

Wkładkę założył: Waldemar Komorowski, Iwona Kęder, Czerwiec 1994  
(imię, nazwisko, data)

Miejsce przechowywania negatywów: .....

Wzór ODZ 1978 r.



XVIII-wieczne; w pokoju narożnym<sup>I p</sup> w dekorację nad kominkiem wkomponowane jest lustro oraz pochodząca z pocz. XVIII w. alabastrowa płaskorzeźba przedstawiająca Herkulesa,

a boazerię uzupełniają : wkomponowany w nią, malowany pejzaż z Pieskowej Skały i portret kobiety. Kominek z XVIII w. znajduje się również w pomieszczeniu środkowym traktu tylnego w skrzydle pn.

W pomieszczeniu dawnej biblioteki w skrzydle zach. na I p. zachował się zespół szaf bibliotecznych z pocz. XX w. W pomieszczeniach I p. przetrwała ponadto stolarka drzwiowa, w przeważającej części z 1911 roku wraz z okuciami zamków i klamkami, świeczniki wiszące i kinkiety, dekoracyjne płyty i kraty kominowe z XVIII-XX w.

W pałacu zachowały się także ozdobne kute kraty, m.in. w oknach przyziemia w skrzydle pd. i w obu klatkach schodowych /1911/, kute lampy w sieni skrzydła pn. /XIX w./, metalowe balustrady ganku II p. /1911/ oraz jego zadaszenie wsparte na drewnianych kroksztynach /1911/.

Instalacje: elektryczna, gazowa, c.o., wodociągowa, kanalizacyjna.

18.

#### Dokumentacje

- M. Skrętowa, Dokumentacja prac konserwatorskich przy trzech parach drzwi, mps PKZ 1982
- J. Gil, D. Czapczyńska, Sprawozdanie z badań interwencyjnych na obecność polichromii, mps PRZ 1983
- Z. Skupio, Dokumentacja prac konserwatorskich przy dekoracji stiukowej I p., mps PKZ 1983
- J. Kotarski, Dokumentacja prac konserwatorskich przy kinkietach, mps PRZ 1984
- M. Skrętowa, Salon narożny - stolarka. Dokumentacja prac konserwatorskich, mps PKZ 1984
- , Miesięczne elementy w pomieszczeniach I p.. Dokumentacja prac konserwatorskich, mps PKZ 1984
- A. Wójcik, Kominki w pomieszczeniach I p. Dokumentacja prac konserwatorskich, mps PRZ 1984
- A. Wójcik, Klatka schodowa i hall I p. Dokumentacja prac konserwatorskich, mps PRZ 1984
- A. Wójcik, Dekoracja rzeźbiarska attyki. Dokumentacja prac konserwatorskich, mps PRZ 1986
- M. Skrętowa, Brama wejściowa. Dokumentacja prac konserwatorskich, mps PKZ 1988
- Z. Jakubowski, Kamienne portale. Dokumentacja prac konserwatorskich, mps 1989

20. cza posadzek i stolarki.

Okna parterowej części budynku w bezpośrednim sąsiedztwie narożnika, w otworach zmienionych /powiększone/ w latach 60-tych należy zastąpić stolarką wzorowaną na oknie do sieni /wymaga to zmniejszenia otworu/ albo nawiązującą do stolarki witryn.

Na fasadach budynku nie należy zawieszać agresywnych reklam; zalecane są niewielkie tablice metalowe lub kamienne.

22.

- A. Miłobędzki, Architektura polska XVII wieku /Dzieje sztuki polskiej, t. IV, cz. 1, Warszawa 1980/
- W. Tatarkiewicz, Opole i Nałęczów, Merlini i Nax /Biuletyn Historii Sztuki, R. XVIII, 1956/
- W. Tomkowicz, Komunikat przesłany przez Przewodniczącego /Sprawozdania Komisji Historii Sztuki, t. II, 1888/



1. Miejscowość

KRAKÓW

2. Obiekt (nazwa jak w karcie)

BUDYNEK w zespole domu  
mieszkalnego "Pałac Zbaraskich"

3. Zawartość wkładki (nazwa obiektu lub materiału uzupełniającego)

8 fotografii



komora piwniczna traktu przyrynkowego



korytarz piwniczny



sień

Wkładkę założyli: Waldemar Komorowski, Iwona Kęder, czerwiec 1994  
(imię, nazwisko, data)

Miejsce przechowywania negatywów: u autora





reprezentacyjna klatka schodowa



westybul na I piętrze



salon narożny I piętra



←  
dziedziniec, część północna

→  
krużganki I piętra,  
część południowa

