

1. Obiekt

K A M I E N I C A

2. Czas powstania

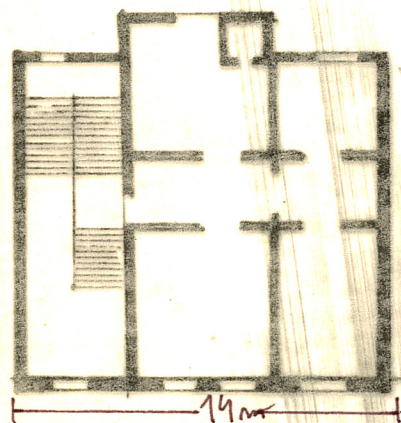
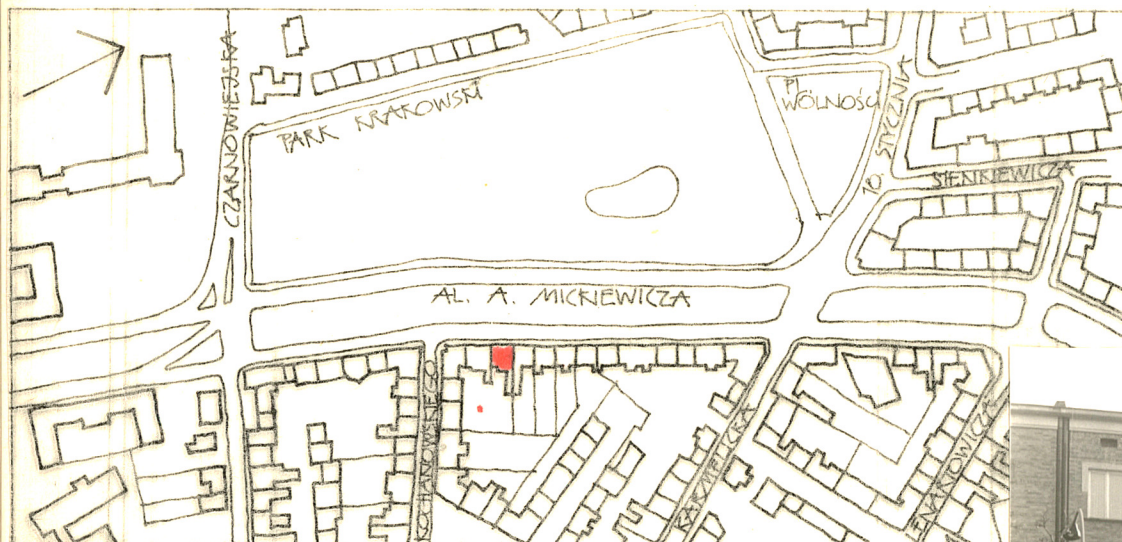
1904, 1954

3. Miejscowość

K R A K Ó W

13901

11. Zdjęcia, plan sytuacyjny, rzuty



Al. Mickiewicza 47



4. Adres

Kraków, Al. Mickiewicza 47

nr hipoteczny

5. Przynależność administracyjna

województwo miejskie krakowskie

gmina

6. Poprzednie nazwy miejscowości

7. Przynależność administracyjna
przed 1.VI.1975

województwo Kraków

powiat

8. Właściciel i jego adres

Przedsiębiorstwo Gospodarki
Mieszkaniowej "Śródmieście"
ul. Dietla 64.

9. Użytkownik i jego adres

j..w.

10. Rejestr zabytków

Nr A-1054 data 6.05.1997

autor zdjęć

data wykonania

miejsce przechowywania negatywów

P. Pencakowski 10.10.1984

U.M. Kraków

12. Autorzy, historia obiektu, określenia stylu.

Zbudowany w r. 1904 dla pomieszczenia zakładu fotograficznego Kuczyńskiego. W r. 1912 właścicielem była Helena Glorczykowa. W dn. 29 stycznia 1954 zatwierdzony został projekt podwyższenia kamienicy przez nadbudowę dwóch pięter o przeznaczeniu mieszkalnym. Zezwolenie dla Krakowskiego Biura Projektów Sieci Elektrycznej wydane w dn. 5 lutego 1954.

kami z motywem spływów wolutowych, kartuszków, przestylizowanych roślin. Balustrada schodów z tralkami toczonymi.
Kamienica wyposażona w instalację elektr. wod-kan. i gazową.

13. Opis (sytuacja, materiał i konstrukcja, rzut, bryła, elewacje, dach, wnętrze wyposażenie, instalacje)

Kamienica usytuowana we wsch. pierzei Al. Mickiewicza, przy drugiej obwodnicy, biegnącej wzdłuż dawnych umocnień twierdzy Kraków. W zabudowie zwartej.

Zbudowana z cegły z wykorzystaniem kamienia w partii detalu. Stropy ogniotrwałe, schody z balustradą, stolarka - drewniane.

Założona na planie prostokąta, trzytraktowa z ciągiem komunikacyjnym w osi zewnętrznej od pn.: w parterze się na przestrzad, w trakcie tylnym schody dwubiegowe. Mieszkania po dwa na piętrze, z kuchniami i sanitariatami.

Kamienica pierwotnie trój- obecnie pięciokondygnacyjna, podpiwniczona. Elewacja frontowa czteroosiowa. Parter wzniesiony na niskim, kamiennym, boniowanym cokole, nad którym profilowany gzyms, nad nim płaski pas tynku, łączący się z ławami podokiennymi. Nad parterem gzyms profilowany, na którym wspiera się attyka - cokół pierwszego piętra, dekorowana fryzem z cegły układanej rębem skośnym. Podobny fryz wieńczy pierwsze piętro, łącząc się z gzymsami ponadokiennymi. Trzecia kondygnacja podobnie jak dobudowane dwa dodatkowe piętra - bez dekoracji. Część dobudowana składa się z kondygnacji niższych niż pierwotne. Elewacja tylna czteroosiowa, w jednej z osi środkowych aneks mieszczący dawne szalety. W osi skrajnej pn. elewacji frontowej portal wejściowy prostokątny, zwieńczony profilowanym gzymsem z półkolistym świetlikiem ujętym w łuk z cegły i kłębów kamiennych na przemian. W trzeciej od pn. osi balkon na kamiennych konsolach profilowanych o balustradzie metalowej z prętów giętych. Okna prostokątne, czterodzielne, - w parterze oraz drugim, trzecim i czwartym piętrze dekorowane opaską tynkową w górnej części.; okna pierwszego piętra w obramieniach profilowanych z gzymsem. Drzwi wejściowe dwuskrzydłowe, płycinowe o płycinach i gzymsie wieńczących - profilowanych.

Ścian wejściowa, sklepiona kolebkowo z lunetami, na szerokich gurtach wspartych na konsolach zdobione barwną polichromią groteskową z motywami Syren, Satyrów, kandelabrow, buketów kwiatowych, girland i wici roślinnej. Drzwi do mieszkań starszej części we framugach drewnianych zdobionych profilowaniami zwieńczonych neobarokowymi przyczół-

14. Kubatura	15. Powierzchnia użytkowa	16. Przeznaczenie pierwotne mieszkalne i usługowe (zakład fotograficzny)	17. Użytkowanie obecne mieszkalne
18. Prace budowlane i konserwatorskie, ich przebieg i dokumentacja		19. Stan zachowania (fundamenty, ściany zewnętrzne, ściany wewnętrzne, sklepienia, stropy, konstrukcje dachowe, pokrycie dachu, wyposażenie i instalacje)	
		Stan zachowania konstrukcji ścian i dachu dobry. Detal także w zasadzie w dobrym stanie.	
20. Najpilniejsze postulaty konserwatorskie			
Wpisać do rejestru zabytków i otoczyć opie- ką konserwatorską.			

21. Akta archiwalne (rodzaj akt, numer i miejsce przechowywania)

Archiwum Państwowe w Krakowie, ABM sygn. Al. Mickie-
wicza 47, dz. iv.

22. Bibliografia

23. Źródła ikonograficzne i fotografie (rodzaj, miejsce przechowywania, sygnatury)

24. Uwagi różne

25. Wypełnił

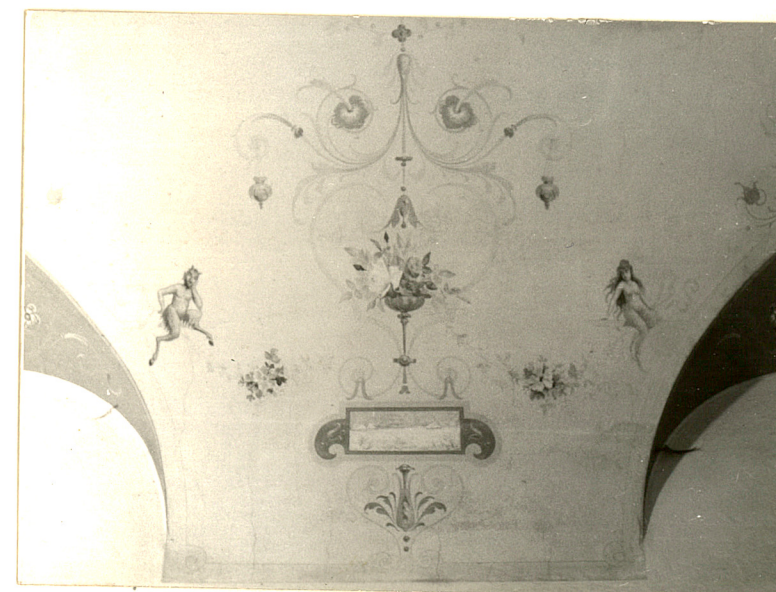
mgr P. Pencakowski
fot. P. Pencakowski
rys. P. Pencakowski

26. Sprawdził

1. Miejscowość
KRAKÓW

2. Obiekt (nazwa jak w karcie)
kamienica, Mickiewicza 47

3. Zawartość wkładki (nazwa obiektu lub materiału uzupełniającego)
materiały fotograficzne



Wkładkę założył: P. Pencakowski, 1012, 1984
(imię, nazwisko, data)

Miejsce przechowywania negatywów: U.M. Kraków

