

KARTA EWIDENCYJNA ZABYTKÓW ARCHITEKTURY I BUDOWNICTWA

Nr

13702

1. Obiekt

DOM

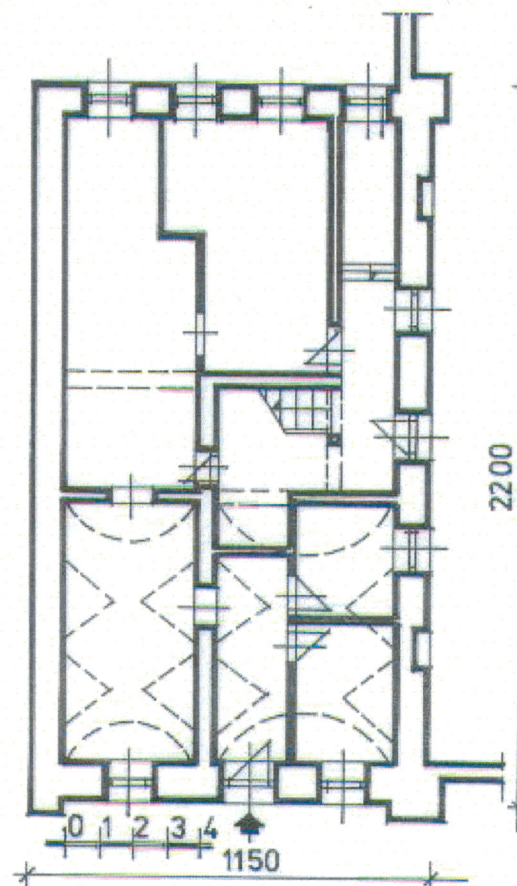
2. Czas powstania

XV/XVI w., 1 poł. XVII w.

3. Miejscowość

KRAKÓW

11. Zdjęcia, rzut, sytuacja, orientacja

4. Adres : **ul. Krakowska 50**

nr ewidencyjny działki:

nr księgi wieczystej

5. Przynależność administracyjna

Województwo: **małopolskie**Powiat: **krakowski**Gmina: **Kraków**

6. Poprzednie nazwy miejscowości

jw.

7. Przynależność administracyjna przed 01.01.1999r.

Województwo: **krakowskie**Gmina: **Kraków**

8. Właściciel i jego adres

Zakon OO. Bonifratrów
Kraków ul. Krakowska 48

9. Użytkownik i jego adres

jw.

10. Rejestr zabytków

A-237 decyzja z dnia 17.III.1966 r.

Pierwotnie kamienica mieszczańska, powstała na przełomie XV i XVI w., przejęta przez trynitarzy w połowie XVIII w., a następnie w 1812 r. przez zakon bonifratrów na zasadzie darowizny. Po sprowadzeniu zakonu Trynitarzy do Krakowa w 1688 r. za zgodą biskupa krakowskiego Jana Małachowskiego, przybyli ze Lwowa zakonnicy początkowo osiedlili się na terenie klasztoru dominikanów. Majątek zakonu stanowiły kolejne darowizny. W 1689 r. Józef Adam Lubomirski, starosta oświęcimski podarował zakonnikom dom na Kazimierzu, w którym została założona kaplica. Kaplica została poświęcona przez Jerzego Januszewicza, kanonika krakowskiego, a zarazem dziekana sandomierskiego. W 1693 r. niejaki Andrzej Rynth podarował zakonowi dwie kamienice na Kazimierzu tzw. Wacławikowską i Fryzenerowską. W kolejnych latach własność zakonu powiększyła się o sąsiednie kamienice, darowane przez rodziny Cieszkowskich i Bociszewskich. Budynek przebudowany w 1 poł. XVIII w., w XIX i XX wieku dokonywano kolejnych remontów i adaptacji.

Sytuacja: budynek usytuowany w pierzei ul. Krakowskiej (dawnej Solnej), prostopadle do osi ulicy. Elewacja frontowa przylega od północy do korpusu nawowego kościoła Św. Trójcy, od strony południowej budynek jest połączony z ogrodzeniem klasztornym i bramą wjazdową. Elewacja boczna, południowa wychodzi na teren ogrodów, tylna - wschodnia sąsiaduje z nieregularnym podwórkim, otoczonym kamiennym murem.

Materiał i konstrukcja: murowany, konstrukcji ceglanej, z użyciem kamienia łamanego w partii piwnic oraz ciosu w dolnych partiach murów i szkarpach. Ściany tynkowane. Piwnice z dwóch faz budowy (XV/XVI w. oraz XVII w.) sklepione kolebkowo. Na parterze sklepienia kolebkowe z lunetami. Schody na ceglanych kolebkach odcinkowych, z okładziną drewnianą. Dach mansardowy, o konstrukcji tradycyjnej, płatwiowo – krokwiowej, na słupach, z lukarnami, kryty dachówką.

Rzut: na planie wydłużonego prostokąta. Oś podłużna, w kierunku wsch. - zach. Układ wnętrz trzytraktowy na parterze, w trakcie frontowym dwa obszerne pomieszczenia, obecnie podzielone wtórnie na centralną sień i dwa boczne, nakryte sklepieniami kolebkowymi z lunetami, pierwotnie połączone przejściem, obecnie zachowany fragment kamiennego węgara. W trakcie środkowym klatka schodowa, dwubiegowa, sklepiona kolebkowo. Z klatki schodowej przejście na podwórkę. Dodatkowo w trakcie tylnym dwa pomieszczenia.

Bryła: budynek piętrowy, częściowo podpiwniczony, z użytkowym poddaszem, kryty wysokim dachem mansardowym z lukarnami i szczytem.

Elewacje: tynkowane, dwukondygnacyjne. Elewacja frontowa trzyosiowa. W wejściu do sieni w osi środkowej manierystyczny, kamienny portal z 1 poł. XVII w. Węgry pokryte rustyką. Archiwolta półkolistą, profilowaną z kluczem. W kluczu zamknięta palmeta, nad nią kula na postumencie. Otwory okienne w prostych opaskach tynkowych, w parterze z ozdobnymi kratami. Na piętrze w trzech osiach otwory okienne w analogicznych opaskach. W poziomie dachu dwie lukarny, kryte daszkami trójspadowymi. W narożniku pd. -zach. kamienna szkarpa o wysokości do poziomu parapetów piętra. Elewacja boczna, południowa pięcioosiowa. W osiach bocznych parteru i osi środkowej pietra ślepe wnęki. Na osi centralnej parteru wejście. Okna i drzwi w opaskach tynkowych. W poziomie dachu lukarny, analogiczne, jak na elewacji frontowej, w osi środkowej ozdobny, dwuosiowy szczyt, artykułowany gzymsem, w formie tympanonu. W wyższej części eliptyczny otwór. W elewacji podwórzowej na parterze zachowane trzy okna w kamiennych prostokątnych obramieniach z 1 poł. XVII w., w osi pd. wejście do sieni. W poziomie dachu pojedyncza lukarna. Elewacje obiega skromny, tynkowy, gzyms podokapowy, nad nim dodatkowy gzyms, dzielący dach obiegający lukarny i szczyt.

Wnętrze: stosunkowo nieprzekształcone, jedynie wprowadzone dodatkowe ścianki działowej

Wyposażenie: pomiędzy komorami dwa kamienne portale, z których jeden zwieńczony łukiem półkolistym, drugi segmentowym, portal wejściowy i na parterze

Instalacje: elektryczna, wod – kan, co, przeciwpożarowa, teletechniczna.

14. Kubatura	15. Powierzchnia użytkowa	16. Przeznaczenie pierwotne	17. Użytkowanie obecne
2500 m ³	800 m ²	mieszkalny	mieszkalno - użytkowy
18. Prace budowlane i konserwatorskie, ich przebieg i dokumentacja (po 1945 r.)		19. Stan zachowania (fundamenty, ściany zewnętrzne, ściany wewnętrzne, sklepienia, stropy, konstrukcje dachowe, pokrycie dachu, wyposażenie i instalacje)	
brak udokumentowanych prac		bardzo dobry	
		20. Istniejące zagrożenia, najpilniejsze postulaty konserwatorskie	
		brak, bieżące utrzymanie obiektu	

21. Akta archiwalne (rodzaj akt, numer i miejsce przechowywania)

Protokół wizytacji Żegoty Paulego 1758 r., Archiwum klasztorne

Friedberg M., Inwentarz miasta Kazimierza pod Krakowem 1335-1802,
Warszawa 1966

22. Bibliografia

1. Katalog zabytków sztuki w Polsce tom IV, miasto Kraków cz. V
Kazimierz, Stradom, Kościoły i klasztory 2 pod red. Izabeli Rejduch-
Samkowej i Jana Samka, Warszawa 1994.
2. Encyklopedia Krakowa, Warszawa – Kraków 2000, ISBN 83-01-13325-2
3. Nowak Janusz T., Turdza Witold, Bonifratrzy w Krakowie. Przewodnik
po klasztorze, kościele i szpitalu Braci Miłosierdzia, wyd. Kuria
Prowincjonalna w Warszawie i Konwent Bonifratrów w Krakowie,
Kraków, 2006.

23. Źródła ikonograficzne (rodzaj, miejsce przechowywania)

Akta Budownictwa Miejskiego, Archiwum Państwowe w Krakowie

24. Uwagi różne

25. Opracowanie karty ewidencyjnej (data i podpis)

tekst..... mgr inż. Ludomir Książek
.....10.2010 r.....
(data i podpis)

plany,
rysunki.....jw.....
(data i podpis)

zdjęcia
fotograficzne.....jw.....
.....
(data i podpis)

miejsce przechowywania negatywów :

Karta po wypełnieniu podlega ochronie na podstawie przepisów prawa autorskiego.

26. Adnotacje o inspekcjach, informacje o zmianach (daty, imiona i nazwiska wypełniających)

27. Załączniki

1. wkładka 1
2. wkładka 2
3. wkładka 3

1. Miejscowość	KRAKÓW	5. Obiekt (nazwa jak w karcie) oraz adres DOM	6. Zawartość wkładki FOTOGRAFIE
2. Gmina	KRAKÓW		
3. Powiat	KRAKOWSKI		
4. Województwo	MAŁOPOLSKIE		

Fot. 1



Fot. 2



Fot. 3



Fot. 4



Fot. 5



Fot. 6



1. Miejscowość	KRAKOW	5. Obiekt (nazwa jak w karcie) oraz adres	6. Zawartość wkładki
2. Gmina	KRAKÓW		
3. Powiat	KRAKOWSKI		
4. Województwo	MAŁOPOLSKIE		
		DOM	FOTOGRAFIE

Fot. 7



Fot. 8



Fot. 9



Fot. 10



Fot. 11



Fot. 12



Fotografie:

- | | |
|------------------------------|--------------------------------------|
| 1. Elewacja frontowa | 7. Brama wejściowa |
| 2. Elewacja boczna | 8. Fragment elewacji bocznej |
| 3. Fragment elewacji tylnej | 9. Skarpa na końcu elewacji bocznej |
| 4. Szczyt w elewacji bocznej | 10. Okno elewacji frontowej |
| 5. Wejście na teren posesji | 11. Brama boczna |
| 6. Wnętrze budynku | 12. Wnęka okienna w elewacji bocznej |