

1. Obiekt

DOM MIESZKALNY - UL.KRAKOWSKA 35

2. Czas powstania  
1892r, 1922-  
nadbudowa

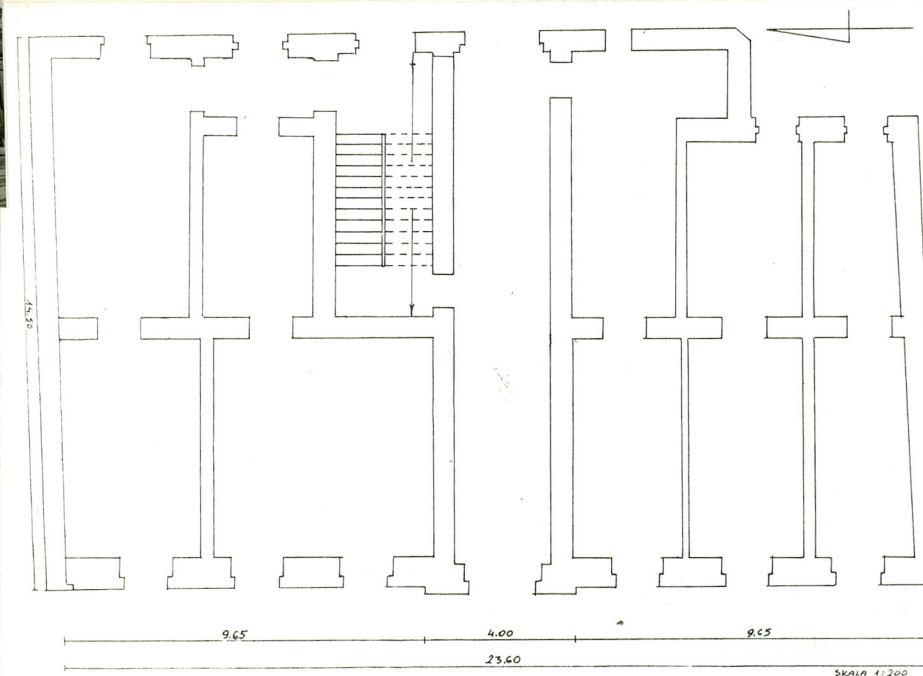
3. Miejscowość  
K R A K Ó W

11. Zdjęcia, plan sytuacyjny, rzuty



Irena Palea

autor zdjęć  
data wykonania wrzesień 1996r.  
miejsce przechowywania negatywów u autora



4. Adres

UL.KRAKOWSKA 35

nr hipoteczny dz.nr 17,Kw 146512

5. Przynależność administracyjna  
krakowskie

województwo

dz.Kazimierz

gmina

6. Poprzednie nazwy miejscowości

7. Przynależność administracyjna  
przed 1. VI. 1975 r.

województwo krakowskie

powiat dz.Kazimierz

8. Właściciel i jego adres  
Aleksandra Kozłowska-  
pełnomocnik Właścicieli  
ul.Miechowity 7/19  
Kraków

9. Użytkownik i jego adres  
lokatorzy

10. Rejestr zabytków

A - 991

6.04.1995r

Nr data



12. Autorzy, historia obiektu, określenia stylu.

Kamienica zbudowana w 1892r. według projektu architekta Karola Knausa, w stylu historyzującym. Usytuowana na działce w dawnym bloku śródmiejowym. W 1889 roku stał tu dom z podwórkiem zabudowanym, który był własnością Stanisława Debowskiego. W tyle działki znajdował się ogródek, niegdyś plac jatek szewskich. Stara zabudowa w centrum działki została zniesiona w trakcie budowy obecnie istniejącego domu. Pierwotnie kamienica dwupiętrowa, nadbudowana mansardami w roku 1922 według projektu Józefa Oberlendera. W 1892 roku właścicielem domu był Jakub Reich. W roku 1922 dom był własnością Józefa Eliasza Steifa. Wtedy właśnie kamienica została nadbudowana, w budynku wykonano instalacje wodociągowa.

13. Opis (sytuacja, materiał i konstrukcja, rzut, bryła, elewacje, dach, wnętrza wyposażenie, instalacje)

Sytuacja. Kamienica usytuowana we wschodniej części prostokątnej działki, w zwartej zabudowie pierzei ul. Krakowskiej. Elewacja frontowa zwrócona na wschód. Od zachodu podwórko ograniczone od północy i południa murami granicznymi sąsiednich posesji, od zachodu parterowym budynkiem.

Materiał, konstrukcja. Kamienica murowana z cegły, częściowo tynkowana. W piwnicach sklepienia ceglano-kolebkowe, na piętrach sklepienia żelbetowe. Więźba dachowa drewniana, konstrukcji krokwiowo-płatwiowej. Dach pokryty od frontu dachówką, od podwórka blachą. Posadzki lastrykowe w sieni, klatce schodowej i na podestach pięter, w mieszkaniach parkiety klepkowe. Na ostatniej kondygnacji, z mansardami płytki PCV. Schody zewnętrzne ze stopniczkami, betonowe na konstrukcji stalowej. Balustrada metalowa / nowa / z wolutowych prętów, pochwyt drewniany, profilowany. Otwory okienne i drzwiowe w kształcie stojących prostokątów. Stolarka drewniana, okna skrzynkowe, czterodzielne ze słaniem. Drzwi 1-skrzydłowe, bez podziałów / nowe /. Brama wejściowa drewniana, ozdobna, 2-skrzydłowa, płycinowa, częściowo przeszklona. Brama w elewacji tylnej 2-skrzydłowa, płycinowa, częściowo przeszklona z nadświetleniem zamkniętym łukiem odcinkowym.

Rzut. Kamienica na rzucie prostokąta, dwutraktowa, z sienią przelotową w osi środkowej, z klatką schodową umieszczoną na lewo od sieni, w drugim trakcie. Strych adaptowany na mieszkania.

Bryła. Kamienica trójkondygnacyjna, z dodatkową kondygnacją w poddaszu., podpiwniczona. Dach dwuspadowy. Poddasze użytkowane. Od frontu w osi środkowej balkon w strefie I piętra.

Elewacje. Frontowa 7-osiowa, w osi środkowej wyodrębniona pseudoryzalitem. Podział poziomy tworzą trzy strefy: parter, strefa I i II piętra, strefa poddasza. Pseudoryzalit zaznaczony balkonem w strefie I piętra, ozdobnym obramieniem okien i trójkątnym przyczółkiem z półkoliście zamkniętym oknem. Całość zwieńczona trzema sterczynami. Parter z bramą wejściową w osi środkowej i witrynami sklepowymi, tynkowany, zdobiony pasowym pseudoboniowaniem. Parter oddzielony od pięter gzymsem. Ściany pozostałych pięter i poddasza ceglano. W strefie I piętra otwory okienne ujęte w tynkowane opaski z ozdobnymi nadokiennikami z przerwaniem przyczółkiem, ze sterczyną. W pseudoryzalicie balkon wsparty na konsolach, otwór drzwiowy w profilowanej, tynkowej opasce. W strefie II piętra, w osi środkowej / pseudoryzalit / otwór okienny ujęty ozdobną opaską z nadokiennikiem w formie trójkątnego przyczółka. Pozostałe okna ujęte w tynkowe obramienia z wydatnym gzymsem nadokiennym. Fryz podokapowy, tynkowany, ozdobny z okrągłymi otworami, konsolami oraz dekoracją stiukową. W trójkątnie zamkniętych mansardach prostokątne okna bez ozdobnych obramień. W pseudoryzalicie okno zamknięte półkoliście, w opasce tynkowej z kluczem. Elewacja tylna 5-osiowa, tynkowana, z gzymsem podokapowym, z bramą w osi środkowej.

Wyposażenie, wnętrza. Wystrój architektoniczny sieni, ściany rozczłonkowane pilastrami o głowicach tokańskich, z belkowaniem. Z pierwotnego wyposażenia nie zachowało się nic.

Instalacje. wodno-kanalizacyjna, elektryczna i gazowa.



14. Kubatura ok.5760 m <sup>3</sup>	15. Powierzchnia użytkowa 360 m <sup>2</sup>	16. Przeznaczenie pierwotne mieszkalne	17. Użytkowanie obecne mieszkalne
18. Prace budowlane i konserwatorskie, ich przebieg i dokumentacja W latach 50-tych rozebrano oficynę środkową. W archiwum PSOZ znajduje się "Ekspertyza i wytyczne konserwatorskie oprac. przez dr inż. S. Świszczowskiego. W latach 70-tych przeprowadzono remont generalny budynku. W archiwum PSOZ projekt MBP. Wymieniono stropy drewniane na żelbetowe, wykonano nową stolarkę drzwi, balustradę klatki schodowej.		19. Stan zachowania (fundamenty, ściany zewnętrzne, ściany wewnętrzne, sklepienia, stropy konstrukcje dachowe, pokrycie dachu, wyposażenie i instalacje) Stan zachowania fundamentów dobry, ściany zewnętrzne i wewnętrzne w dobrym stanie. Stropy w stanie dobrym. Pokrycie dachu w dobrym stanie. Instalacje sprawne.	
20. Najpilniejsze postulaty konserwatorskie -			



21. Akta archiwalne (rodzaj akt, numer i miejsce przechowywania)  
**ABM f.438**

22. Bibliografia -

23. Źródła ikonograficzne i fotografie (rodzaj, miejsce przechowywania, sygnatury) -

24. Uwagi różne -

25. Wypełnił

**mgr Irena Palca**

.....  
imię i nazwisko

**październik 1996r.**

data .....

26. Sprawdził

.....  
imię i nazwisko

data .....

27. Załączniki **2 wkładki**



1. Miejscowość	2. Obiekt (nazwa jak w karcie)	3. Zawartość wkładki (nazwa obiektu lub materiału uzupełniającego)
KRAKÓW	Dom mieszkalny-ul. Krakowska 35	plan sytuacyjny, zdjęcia fotograficzne



Wkładkę założył: mgr Irena Palca, październik 1996r.  
(imię, nazwisko, data)

Miejsce przechowywania negatywów: u autora







1. Miejscowość

K R A K Ó W

2. Obiekt (nazwa jak w karcie)

Dom mieszkalny-ul.Krakowska 35

3. Zawartość wkładki (nazwa obiektu lub materiału uzupełniającego)

plan sytuacyjny, zdjęcia fotograficzne



Wkładkę założył: mgr Irena Palca, październik 1996r.  
(imię, nazwisko, data)

Miejsce przechowywania negatywów: u autora