

1. Obiekt

Kamienica

2. Czas powstania

1895

3. Miejscowość

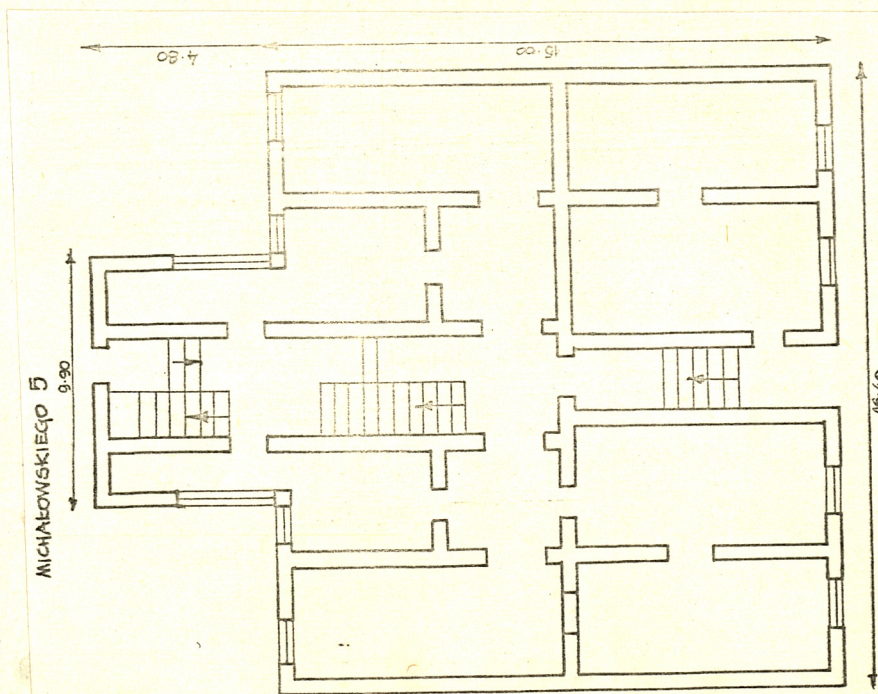
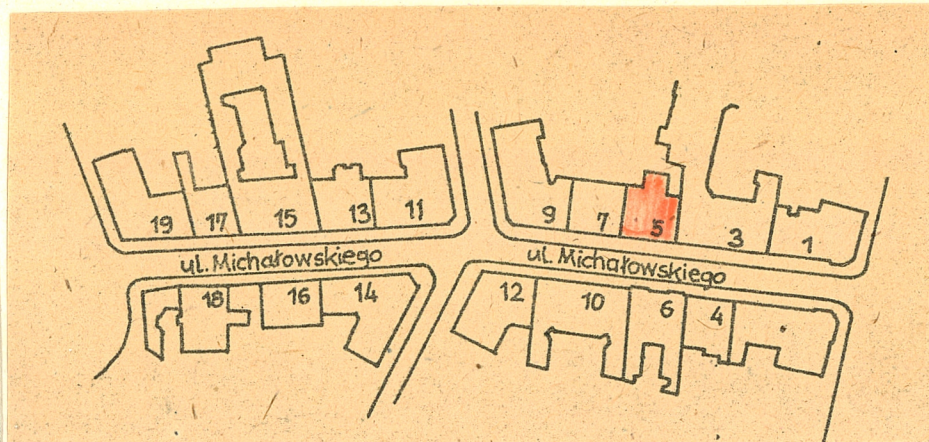
Kraków

11 Zdjęcia, plan sytuacyjny, rzuty



autor zdjęć
data wykonania
miejsc. przechowywania negatywów

1980, neg. Prac. Fot. PKZ O/Kraków



4. Adres

Michałowskiego 5

nr hipoteczny

5. Przynależność administracyjna

województwo

gmina dz. Śródmieście

6. Poprzednie nazwy miejscowości

7. Przynależność administracyjna
przed 1 VI 1975

dzielnica Z wierzyniec

powiat dawna dz. Piasek /do 1954/

8. Właściciel i jego adres

9. Użytkownik i jego adres

10. Rejestr zabytków

Nr A-1048 data 18.03.1997

12. Autorzy, historia obiektu, określenie stylu.

Kamienica wraz z parterowym domkiem stróża, wzniesiona w 1895 roku dla Tomasza Bujasa przez kierującego budową i zapewne wg projektu arch. Aleksandra Biborskiego. 1907 rozszerzenie urządzenia wodociągu domowego. Kilkakrotne remonty bieżące, ostatnio ok. 1976 r./gł. wymiana pieców/i 1979.

Eklektizm.

.....Stolarka okien czteroskrzydłowa w typie k.w.XIX. Stolarka bramy dwuskrzydłowa z półkolistym nadświetłem, płycinowa, przeszklona z kutymi kratami oraz datą 1895. Balkon murowany, na wolutowych konsolach o pustamentach i balasach murowanych. Instalacja wod.-kan., elektryczna, gazowa.

13. Opis (sytuacja, materiał i konstrukcja, rzut, bryła, elewacje, dach, wnętrze wyposażenie, instalacje)

Kamienica usytuowana w strefie tzw. I obwodnicy, w zwartym ciągu zabudowy pn.-zach. pierzei ulicy. Ustawiona kalenicowo. Na froncie prostokątnej działki, w tyle z podwórzem z wydzieloną zielenią, obecnie zaniedbaną. Parterowy domek stróża w pn.narożu działki.

- Wzniesiona z cegły, potynkowana ze sztukateriami. Na rzucie zbliżonym do kwadratu, od strony podwórza na osi z wydatną przybudówką pomocniczej klatki schodowej z sanitariatami. Podpiwniczona, dwupiętrowa, z dwuspadowym dachem o wieźbie krokwiowo-stolcowej, pobitym papą. Układ przestrzenny wnętrza dwutraktowy z częściowo wydzielonym pośrednim traktem korytarzowym, pięcio i czteroosiowy. Na osi korytarz, na froncie wąska sionka z stopniami kamiennymi, o ścianach ożywionych podziałami lizenowo-ramowymi i zwieńczonych profilowanym gzymsem. W jej przedłużeniu dwubiegowa klatka schodowa za którą wydzielona drewniana, przeszklona ścianką pomocnicza klatka schodowa ze schodami zabiegowymi doprowadzająca na wewnętrzne ganeczki z odrębnym dostępem do kuchni i sanitariatów.

Na podestach I i II p. płytkie spiżarki.

W piwnicach stropy odcinkowe. Sien i główna klatka schodowa nakryta sufitami fasetowymi, podkreślonymi profilowanym gzymsem. W pomieszczeniach pozostałych płaskie sufity, wg informacji ustnej pierwotnie częściowo z polichromią o motywach kwiatowych. Ponadto z pierwotnego wyposażenia kamienicy zachowane :

- 3 przestawione piece kaflowe, częściowo bez zwieńczeń, o kaflach o motywach kolistych oraz roślinnych,
- stolarka drzwi wahadłowych, spiżarek /jednoskrzydłowe, płycinowe w uszatyżonych opaskach z prof.gzymсами / i wewnętrznych /dwuskrzydłowe, płycinowe/ z których wejściowe z wydzielonymi nadświetlami,
- posadzka sieni i podestów ceramiczna, wzorzysta,
- drewniane schody w kl.główniej z metalową, bezstylową balustradą, w kl. pomocniczej z balustradą tralkową.

F a s a d a rozwiązana symetrycznie, pięcioksiowa, o równomiernym rozłożeniu osi, pośrodku z wejściem głównym, zaakcentowanym na piętrze balkonem. Parter z wyciągniętym gładko w tynku cokołem, ożywiony neorustyką i zwieńczony profilowanym gzymsem. Lico kondygnacji piętrowych tynkowane o silnych podziałach horyzontalnych przeprowadzonych za pomocą gzymśów parapetowych okien /na I p gzymś wydzielający ściankę kolankową wyprofilowaną na kształt cokołu/ oraz wydatnie profilowanego gzymśu wieńczącego. Ponadto strefa I p rozczłonkowana motywem ostrołukowych arkad, zachodzących na pola międzyokienne, o niezwykle bogatych sztukateriach z mot.muszki i liściastych wolut. Strefa II p rozczłonkowana zawieszonymi na wstęgach łączących owalne okienka strychowe- festynami kwiatowo-owocowymi w które włączone symbole malarstwa, muzyki i architektury. Nad wejściem i oknami parteru plastyczne woluty. Okna I p. ujęte płycinowymi lizenami i zwieńczone przerywanymi przyczółkami, na przemian trójkątnymi i falistymi, wypełnionymi mot.kartuszwymi i główkami kobiecych i męskich. Okna II p w prof. załamanych uskokowo obramieniach z mot.wolut, pęków owoców, głów lwów.

14. Kubatura ok. 2100 m ³	15. Powierzchnia użytkowa ok. 200 m ²	16. Przeznaczenie pierwotne mieszkalne	17. Użytkowanie obecne mieszkalne
18. Prace budowlane i konserwatorskie, ich przebieg i dokumentacja		19. Stan zachowania (fundamenty, ściany zewnętrzne, ściany wewnętrzne, sklepienia, stropy, konstrukcje dachowe, pokrycie dachu, wyposażenie i instalacje) Częściowe zawilgocenie murów. Nieznaczne ubytki w wyposażeniu architektonicznym i rzeźbiarskim fasady. Silne zniszczenie pomocniczej klatki schodowej, zagrożonej projektowaną rozbiórką. Zniszczenie stolarki okiennej, schodów. Budynek przeznaczony przez PGM do remontu kapitalnego.	
20. Najpilniejsze postulaty konserwatorskie Przeprowadzenie remontu kapitalnego przy pełnym zachowaniu obecnego układu przestrzennego, bryły i wyposażenia arch.-rzeźb. fasady oraz stolarki.			

21. Akta archiwalne (rodzaj akt, numer i miejsce przechowywania)

Wojewódzkie Archiwum Państwowe m.Krakowa, Akta Budown.
Miejskiego, Dz.IV, l.s.251

22. Bibliografia

Kalendarz Krakowski Józefa Checha. Kraków 1897, Wykaz
domów m.Krakowa wraz z przedmieściami, s.245 /patrz
ul.Graniczna 5/

23. Źródła ikonograficzne i fotografie (rodzaj, miejsce przechowywania, sygnatury)

24. Uwagi różne

25. Wypełnił

mgr J.Mańkowska-Jurczak
PKZ 1981

26. Sprawdził

27. Załączniki

1. Miejscowość

Kraków
Michałowskiego 5

2. Obiekt (nazwa jak w karcie)

Kamienica

3. Zawartość wkładki (nazwa obiektu lub materiału uzupełniającego)



Wkładkę złożył: mgr J. Mańkowska-Jurczak
(imię, nazwisko, data)

Miejsce przechowywania negatywów: prac. Foto, PKZ o/Kraków

Jedn. Wyd. Akcyd. Olsztyn zam. 1299/78
OZGrał. SP. Ostróda zam. 1946 z. 30000