

1. Obiekt

KAMIENICA, ul. Mazowiecka 33

2. Czas powstania

ok. 1912

3. Miejscowość

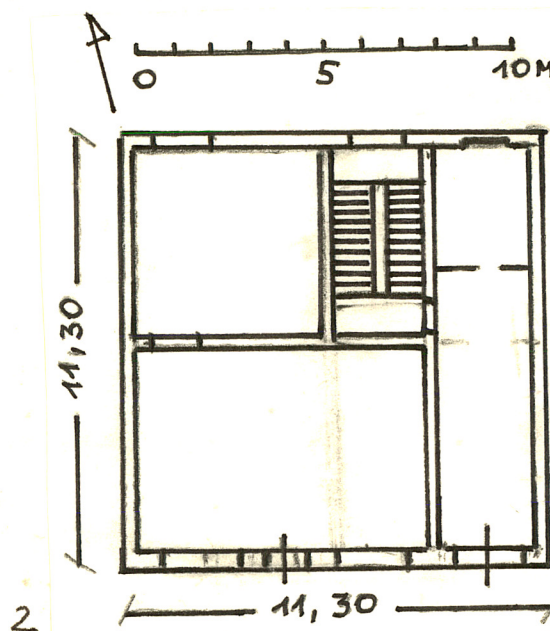
KRAKÓW

11. Zdjęcia, plan sytuacyjny, rzuty

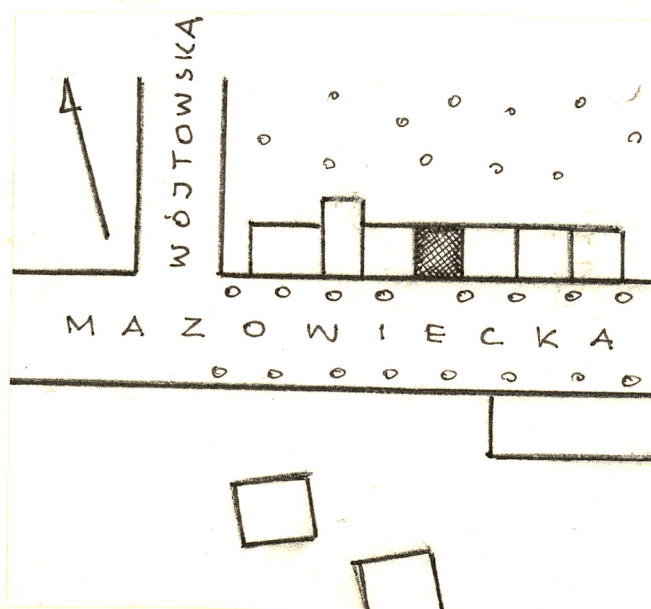


1

1. Widok ogólny od południa; 2. rzut parteru; 3. plan sytuacyjny.



2



3

4. Adres

ul. Mazowiecka 33

nr hipoteczny

5. Przynależność administracyjna

województwo miejskie krakowskie

gmina miasto Kraków

6. Poprzednie nazwy miejscowości

7. Przynależność administracyjna przed 1. VI. 1975 r.

województwo m. Kraków

powiat

8. Właściciel i jego adres

9. Użytkownik i jego adres

lokatorzy, sklep

10. Rejestr zabytków

Nr A-778

data 8.IX.1988

12. Autorzy, historia obiektu, określenia stylu.

Kamienica zbudowana ok. r. 1912; autorstwo nieustalone /projekt niezachowany/. 1912 zezwolenie na poszerzenie instalacji wodociągowej. Po 1970 nadbudowa mieszkania w obrębie strychu. Modernizm.

13. Opis (sytuacja, materiał i konstrukcja, rzut, bryła, elewacje, dach, wnętrze, wyposażenie, instalacje)

Sytuacja. W zwartej, północnej pierzei ulicy, rozwiązanej jako aleja wysadzana drzewami. Granica posesji wtórnie zatarta; na zapleczu zielen publiczna z aleją spacerową.

Materiał, konstrukcja, technika. Kamienica murowana z cegły, tynkowana; w fasadzie tynk szlachetny, na parterze sztuczny kamień /imitacja rustyki "dzikiej"/, wtórnie malowany farbą emulsyjną. W fasadzie dekoracje sztukatorskie. Balkony w fasadzie i elewacji tylnej o konstrukcji żelbetowej, z kutymi balustradami. Nad piwnicami sklepienia odcinkowe na dźwigarach, nad pomieszczeniami parteru częściowo stropy ogniotrwałe, nad pozostałymi lokalnościami stropy drewniane. Klatka schodowa na stalowych dźwigarach, dwubiegowa; stopnie lastrykowe, balustrada kuta z poręczą drewnianą. W piwnicach nawierzchnia ziemna i wylewki betonowe; w sieni, w sklepie i na podestach klatki schodowej posadzki ceramiczne; w mieszkaniach parkiety. Więźba dachowa drewniana ze stolcem, pokryta dachówką ceramiczną. W sklepie kafelkowa okładzina ścian i sufitu. Stolarka bramy dwuskrzydłowa, płycinowa, z nadświetlem; para odbojów żeliwna. Stolarka drzwi w mieszkaniach dwuskrzydłowa, płycinowa. Stolarka okienna dwuskrzydłowa - czterokwaterowa oraz trójskrzydłowa - sześciokwaterowa, skrzynkowa; w górnych kwaterach dekoracyjne podziały. W wejściu do sklepu i w obu witrynach sklepowych nowa ślusarka.

Rzut zbliżony do kwadratu, dwutraktowy; na piętrach w obrębie mieszkań korytarze międzytraktowe - przedpokoje. Układ wnętrza na parterze zasadniczo trójpasmowy z sienią przejazdową w paśmie wschodnim /wtórnie przedzieloną drewnianą ścianką działową/ oraz dwubiegową klatką schodową w trakcie tylnym, w paśmie przyległym do sieni; w trakcie frontowym obszerny sklep. Na piętrach dyspozycja czteropasmowa; w trakcie frontowym pokoje, w tylnym kuchni i sanitariaty.

Bryła. Kamienica trzypiętrowa, podpiwniczona; dach dwuspadowy o układzie "kaleńcowym", z wtórnie wprowadzoną facjatą mieszkalną w części zachodniej. Bryła prostopadłościenna; w fasadzie w osi drugiej od zachodu na piętrach pierwszym i drugim balkony, w elewacji tylnej balkony na piętrach w osiach skrajnych.

Elewacje. Fasada czteroosiowa; parter traktowany jako cokół, o licu dekorowanym imitacją rustyki "dzikiej" /sztuczny kamień/; na piętrach przechodzące, boniowane, płaskie lizeny; gzyms wieńczący wyginany dekoracyjnie nad oknami. Podokienniki w formie płycin. Między oknami trzeciego piętra stiukowe medaliony na wstęgach. Na parterze w osi wschodniej brama wjazdowa, w osi drugiej od zachodu wejście do sklepu, w pozostałych osiach witryny. Nad bramą na piętrach pierwszym i drugim balkony. Elewacja tylna asymetryczna, zasadniczo trójosiowa; pośrodku na półpiętrzach okna klatki schodowej, po bokach na piętrach porte-fenetre z balkonami; między osiami okienka sanitariatów.

Wyposażenie, wnętrza. Wystrój z czasu budowy:

Fasada. Wystrój architektoniczny. Dekoracja sztukatorska: medaliony zawieszane na wstęgach. Dwa balkony o kutyh balustradach. Kute uchwyty na skrzynki kwiatowe w oknach. Stolarka bramy dwuskrzydłowa, płycinowa z nadświetlem; para żeliwnych odbojów. Stolarka okien o dekoracyjnych podziałach górnych kwater.

<p>14. Kubatura</p> <p>2000 m³</p>	<p>15. Powierzchnia użytkowa</p> <p>640 m²</p>	<p>16. Przeznaczenie pierwotne</p> <p>mieszkalne i handlowe</p>	<p>17. Użytkowanie obecne</p> <p>mieszkalne i handlowe</p>
<p>18. Prace budowlane i konserwatorskie, ich przebieg i dokumentacja</p>		<p>19. Stan zachowania (fundamenty, ściany zewnętrzne, ściany wewnętrzne, sklepienia, stropy konstrukcje dachowe, pokrycie dachu, wyposażenie i instalacje)</p> <p>Stan dość dobry</p>	
<p>20. Najpilniejsze postulaty konserwatorskie</p> <p>Remont bieżący pod nadzorem konserwatorskim. Usunięcie malowania farbą emulsyjną z parteru fasady - z ekspozycją naturalnego koloru sztucznego kamienia.</p>			

21. Akta archiwalne (rodzaj akt, numer i miejsce przechowywania)

Archiwum Państwowe w Krakowie, Oddz. ul. Lubicz 25:
ABM,, fasc. 585 /brak danych o budowie kamienicy/

22. Bibliografia

23. Źródła ikonograficzne i fotografie (rodzaj, miejsce przechowywania, sygnatury)

24. Uwagi różne

25. Wypełnił

mgr Bogusław Krasnowolski
imię i nazwisko

październik 1991
data

26. Sprawdził

imię i nazwisko

data

27. Załączniki

1. Miejscowość KRAKÓW	2. Obiekt (nazwa jak w karcie) KAMIENICA, ul. Mazowiecka 33	3. Zawartość wkładki (nazwa obiektu lub materiału uzupełniającego) dokończenie opisu /poz. 13/, zdjęcia dodatkowe
---------------------------------	---	---

13. Opis /dokończenie/

Elewacja tylna. Kute kraty balkonów.

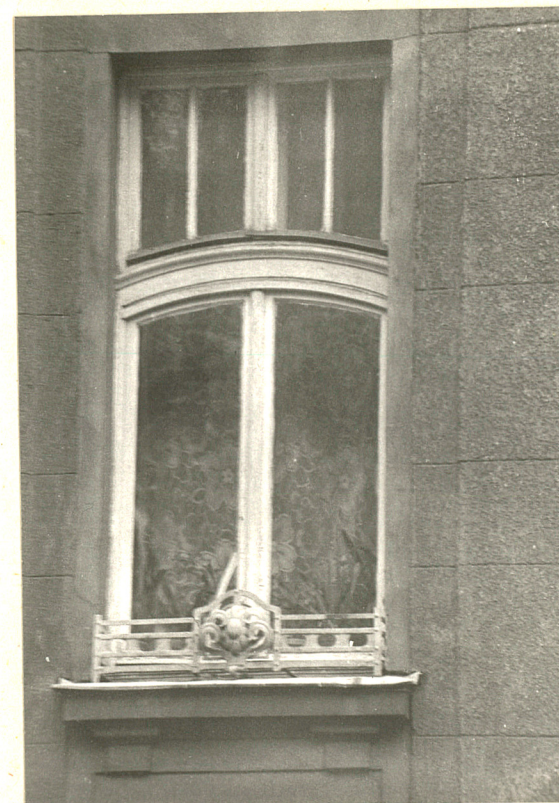
Sien. Posadzka ceramiczna. Podziały ścian płycinowo-ramowe. Sufit z fasetą i "lustrem".

Klatka schodowa. Stopnie lastrykowe, balustrada kuta z poręczą drewnianą, posadzki ceramiczne na podestach, okna o drobnych, wielokwaterowych podziałach.

Sklep na parterze. Posadzka ceramiczna, wzorzysta; kafelkowa okładzina ścian i sufitu z podziałami ramowymi; całość sygnowana: "Jan Godzicki Kraków".

Mieszkania. Stolarka drzwiowa płycinowa, dwuskrzydłowa.

Instalacje: elektryczna, wodno - kanalizacyjna, gazowa, centralnego grzewania.



Wkładkę założył: Bogusław Krasnowolski
(imię, nazwisko, data)

Miejsce przechowywania negatywów:

4. Detal fasady: medalion stiukowy; 5 - 6. stolarka okienna w fasadzie i kute uchwyty na skrzynki z kwiatami.



7



8

7 - 8. Klatka schodowa.