

KARTA EWIDENCYJNA ZABYTKU NIERUCHOMEGO WPISANEGO DO REJESTRU ZABYTKÓW

3. Miejscowość

KRAKÓW

13876

1. Nazwa

AKADEMIA SZTUK PIĘKNYCH

2. Czas powstania

1879 – 1880, 1925 r.

4. Adres

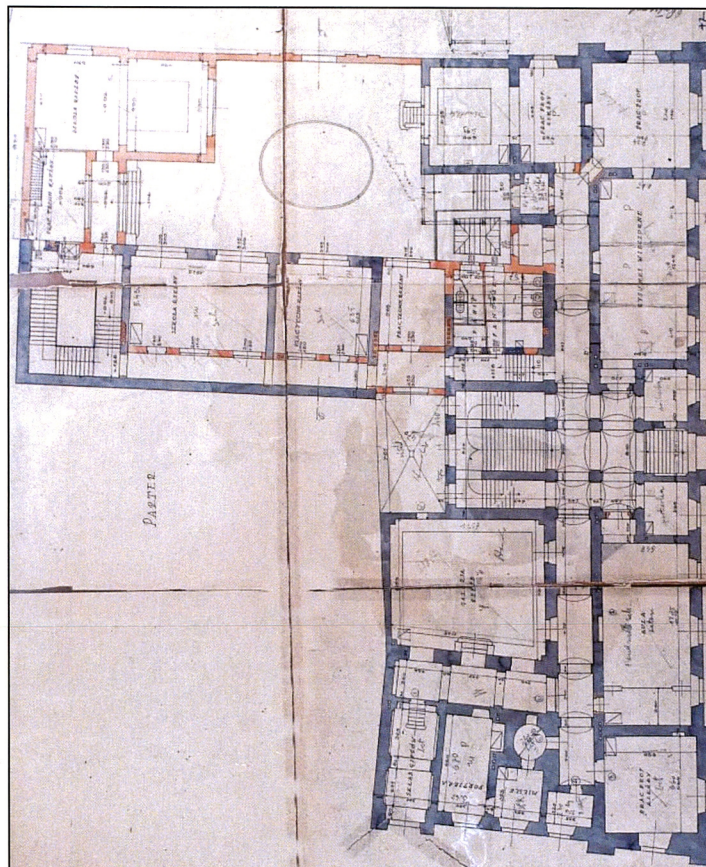
Pl. Matejki 13/Basztowa 19

nr ewidencyjny działki:

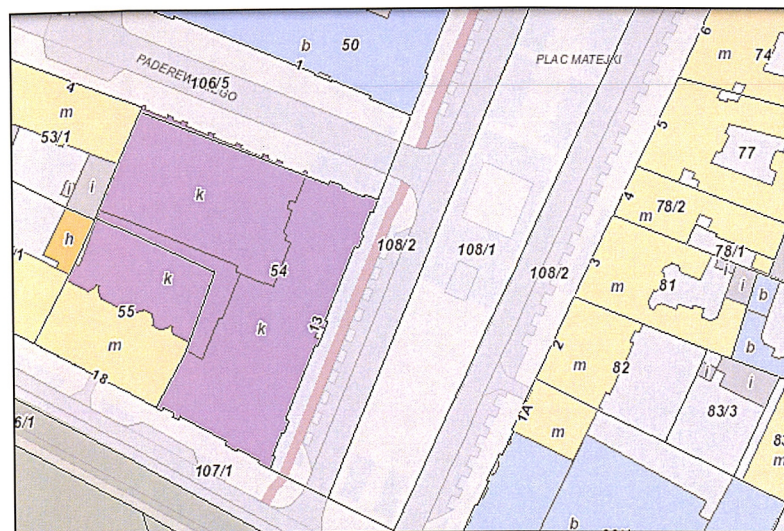
54 obręb 120 Śródmieście

nr księgi wieczystej

11. Materiały graficzne



Rzut parteru 1925



5. Przynależność administracyjna

Województwo: **małopolskie**

Powiat: **krakowski**

Gmina: **Kraków**

6. Współrzędne geograficzne

50.066204, 19.941546

7. Poprzednie nazwy miejscowości

j.w.

8. Właściciel i jego adres

**Akademia Sztuk Pięknych im Jana
Matejki Krakowie**

9. Użytkownik i jego adres

j.w.

10. Formy ochrony

**wpis do rejestru zabytków: A-104
decyzja z dnia 19.10.1965 r.**

**wpis do gminnej ewidencji zabytków
Krakowa.**

Parcela niezabudowana do lat 80-tych XIX w., stanowiła teren wschodniej części Rynku Kleparskiego. Budynek powstał z funduszy miasta w latach 1879-1880 wg projektu architekta miejskiego Macieja Moraczewskiego z przeznaczeniem na nową siedzibę Szkoły Sztuk Pięknych. Uczelnia powstała w 1818 r. jako Szkoła Rysunku i Malarstwa przy Oddziale Literatury na Wydziale Filozoficznym Uniwersytetu Jagiellońskiego. W 1833 r. Szkołę połączono z Instytutem Technicznym. W 1873 r. dyrektorem został J. Matejko. Dzięki powszechnemu uznaniu i poważaniu jakim cieszył się Matejko w 1873 r. Szkołę oddzielono od Instytutu Technicznego, przemianowano na Akademię i przeniesiono do nowego gmachu. Po śmierci Matejki (1893) uczelnią kierował W. Łuszczkiewicz, a od 1895 r. J. Fałat. Fałat zrezygnował z akademickich trendów i zatrudnił na stanowiska profesorów przedstawicieli aktualnych prądów artystycznych, tj. takich twórców jak: Axentowicz, Stanisławski, Wyczółkowski, Wyspiański, Laszczka i Pankiewicz. W 1905 r. budynek podłączono do kanalizacji miejskiej wg proj. M. Moraczewskiego. Z początkiem XX w. uczelnia podwoiła liczbę studentów. Trudności lokalowe uczelni wywołały strajki co zmusiło w 1909 r. J. Fałata do rezygnacji. W 1910 r. następca Fałata, T. Axentowicz, podjął decyzję o rozbudowie gmachu o skrzydło oficyny. Autorem projektu był J. Zarzecki. W latach 1914-1918 gmach zajęły władze wojskowe.

Cd. Wkładka nr 1

Sytuacja: budynek zlokalizowany na terenie dawnego miasta Kleparza, lokowanego w 1366 r. przez Kazimierza Wielkiego na prawie magdeburskim. Parcela narożna o regularnym, prostokątnym kształcie, usytuowana w zach. pierzei Pl. Matejki, ograniczona od południa ul. Basztową, a od północy ul. Paderewskiego. Zabudowa złożona z budynku frontowego, prostopadłej do korpusu głównego dawnej oficyny, wzniesionego współcześnie skrzydła północnego oraz włączonego do kompleksu budynku Basztowa 18. Oficyna połączona z budynkiem Basztowa 18 i skrzydłem północnym zadaszonymi pasażami. Zachodnia granica działki sąsiaduje z zabudową oficynową kamienicy Paderewskiego 4 i Basztowa 17. Pomiędzy skrzydłami budynku frontowego niewielkie prostokątne, utwardzone, podwórka.

Materiał, konstrukcja, bryła: budynek murowany, z cegły. Wzniesiony na rzucie litery U, z ryzalitem środkowym. Bryła masywna, zwarta, złożona z wydłużonego korpusu głównego i połączonych z nim, krótkich, prostopadłych skrzydeł bocznych oraz umieszczonego na osi korpusu skrzydła środkowego. Na przedłużeniu skrzydła środkowego, na dziedzińcu, wzniesiona na rzucie prostokąta oficyna. Budynek dwupiętrowy, podpiwniczony w pn. części rzutu. Poddasze użytkowe z wyjątkiem traktu tylnego korpusu głównego. Oficyna, pierwotnie jednopiętrowa, podpiwniczona. Dachy nad korpusem głównym jednospadowe, o niewielkim kącie nachylenia, nad skrzydłami dwuspadowe, kalenicowe. W narożnikach dachy czterospadowe, zwieńczone kopułami. Wszystkie dachy kryte blachą. W frontowych połaciach okna. Oficyna obecnie nakryta dachem płaskim. Układ wnętrz regularny, symetryczny, dwutraktowy w obrębie korpusu i skrzydła południowego, z płytkim traktem tylnym mieszczącym na całej długości rzutu korytarz oraz jednotaktowym skrzydłem północnym. Pomieszczenia traktu frontowego w układzie amfiladowym wieloosiowym o zróżnicowanej wielkości. Na osi środkowej w ryzalitowanej części od strony dziedzińca murowana klatka schodowa poprzedzona reprezentacyjnym, trzynawowym westybuliem z przedsionkiem. Schody kamienne, w początkowym biegu jednobiegowe, z podestem na wysokości półpiętra, rozchodzące się dwuramiennie na obie strony korytarzy. Piwnice i korytarze nakryte sklepieniami segmentowymi na gurtach. Westybul przykryty sklepieniem kolebkowym. Strop nad klatką schodową żelbetowy z kasetonami. Boczne ściany klatki schodowej na II p., westybul i korytarz I p. z ramowymi podziałami za pomocą pilastrów toskańskich. W pozostałych pomieszczeniach płaskie stropy z sufitami. Posadzki ceramiczne. Stolarka drzwiowa płycinowa, drzwi dwuskrzydłowe z supraportami. Oficyna pierwotnie na rzucie litery L. Układ pomieszczeń dwutraktowy, z korytarzem od strony południowej. W narożniku pd. - zach. murowana klatka schodowa. Schody trójbiegowe z podestami. Wszystkie pomieszczenia nakryte płaskimi stropami z sufitami. We wnętrzach brak zabytkowego wyposażenia. Obecnie oficyna włączona w nową kubaturę zabudowy dziedzińca.

Elewacje: murowane, ceglane, z tynkowanym detalem architektonicznym. Trzykondygnacyjne, z wysokim, ze szkarpowanym cokół. Cokół w okładzinie kamiennej, zakończony parapetem z tego samego materiału. W osiach zamknięte łukiem pełnym, niewielkie okienka piwniczne. Elewacja frontowa neorenesansowa, jedenastoosiowa, symetryczna, rozwiązana w formie ceglanej płaszczyzny, skonstruowanej z tynkowanym detalem. Podziały horyzontalne akcentowane na poziomie pięter za pomocą profilowanych, tynkowanych gzymsów kordonowych. Pomiędzy parterem i I p. powyżej gzymsu

Cd. Wkładka nr 1

14. Kubatura	15. Powierzchnia użytkowa	16. Przeznaczenie pierwotne	17. Użytkowanie obecne
14 500 m ³	5200 m ²	użytkowe	użytkowe
18. Stan zachowania		19. Istniejące zagrożenia , najpilniejsze postulaty konserwatorskie	
Budynek po remoncie konserwatorsko budowlanym, w dobrym stanie technicznym.		Zalecane bieżące utrzymanie obiektu.	

20. Akta archiwalne (rodzaj akt, numer i miejsce przechowywania)

1. Akta Budownictwa Miejskiego, f. 578, Archiwum Państwowe w Krakowie
2. Akta Budownictwa Miejskiego, 724, Archiwum Państwowe w Krakowie

24. Uwagi

22. Adnotacje o inspekcjach, informacje o zmianach (daty, imiona i nazwiska wypełniających)

23. Bibliografia

1. Z. Beiersdorf, Studium historyczno –konserwatorskie, Kleparz, 1979-81, Archiwum WUOZ
2. W. Prokesch, Z dziejów Krakowskiej Szkoły Sztuk Pięknych, BK, 1917
3. Akademia Sztuk Pięknych w Krakowie [w] Światowid 1928
4. Czterej Mistrzowie i ich pracownie. Malarstwo i rysunek ze zbiorów Muzeum Akademii Sztuk, Kraków 2011
5. J. Dutkiewicz, Materiały do dziejów Akademii, Kraków 1969.
6. Katalog Zabytków Sztuki w Polsce, T. I, Województwo krakowskie, Warszawa 1953
7. M. Rożek, Przewodnik po zabytkach i kulturze Krakowa, Kraków 1993

25. Opracowanie karty ewidencyjnej (autor, data i podpis)

Tekst: arch. Maria Makarewicz, październik 2019



Plany, rysunki: arch. Maria Makarewicz, październik 2019



Fotografie: arch. Maria Makarewicz, październik 2019



25. Źródła ikonograficzne (rodzaj, miejsce przechowywania)

1. J. Gałęziowski, Projekt przebudowy gmachu ASP, 1925 i 1938, ABM, f. 578, Archiwum Państwowe w Krakowie
2. J. Zarzecki Projekt rozbudowy sal ASP, 1910, ABM, f. 578, Archiwum Państwowe w Krakowie
3. Widok elewacji frontowej, 1928, [w] Światowid 1928
4. J. Fałat w pracowni Akademii Sztuk Pięknych, fot.1928 [w] Tygodnik Ilustrowany 1900, w. 49, s. 960-961
5. Studenci podczas zajęć z malarstwa w pracowni profesora Fryderyka Pautscha [w] Ilustrowany Kurier Codzienny, 1928, NAC 1-N-3150-3
6. Pl. Matejki [w] Ilustrowany Kurier Codzienny, 1928, NAC 1-G-3887-3

26. Załączniki

Wkładka nr 1
Wkładka nr 2
Wkładka nr 3
Wkładka nr 4

1. Miejscowość	KRAKÓW	5. Nazwa zabytku, adres AKADEMIA SZTUK PIĘKNYCH KRAKÓW PL. MATEJKI 13/BASZTOWA 19	6. Zawartość załącznika CD. HISTORIA CD. OPIS FOTOGRAFIE
2. Gmina	MIEJSKA KRAKÓW		
3. Powiat	KRAKOWSKI		
4. Województwo	MAŁOPOLSKIE		

Cd. 12

W 1925 r. powstała inwentaryzacja i projekt przebudowy budynku wg J. Gałęziowskiego. Wolnostojącą oficynę połączono przełączką z budynkiem głównym i rozbudowano o skrzydło boczne w narożniku pn. - wsch. Projektu rozbudowy nie udało się w pełni zrealizować. Po wybuchu II wojny światowej Niemcy zlikwidowali Akademię i założyli w jej miejsce Kunstgewerbeschule, czyli szkołę rzemiosła artystycznego, która istniała do marca 1943. Na terenie gmachu okupanci urządzili później sierociniec dla niemieckich dzieci oraz koszary wojskowe. W 1945 r. uczelnia została reaktywowana. W 1965 r. przeprowadzono remont instalacji C.O. W latach 1968-70 wykonano remont dachu z wymianą pokrycia. W latach 1975-76 wymieniono poszycie kopuł. W 1977 r. zatwierdzono projekt rozbudowy budynku, opracowany przez Miejskie Biuro Projektów, realizowany etapami do 2004 r. W ramach rozbudowy po 1990 r. wzniesiono skrzydło pn. od strony ul. Paderewskiego, nadbudowano oficynę oraz zabudowano dziedziniec wewnętrzny. W latach 2006-2007 przy wsparciu NFRZK przeprowadzono prace konserwatorskie przy elewacji. W latach 2010-2012 wykonano remont dachu, w ramach którego na kopułach zrekonstruowano gryfy.

Cd. 13

fryz z ornamentem w formie plecionki. W osiach skrajnych jednoosiowe ryzality. Ryzality w parterze i na wysokości I p. flankowane masywnymi, boniowanymi filarami. Na poziomie II p. pary kolumn toskańskich. Oś środkowa akcentowana wykonanym w tynku portalem. Portal boniowany, zamknięty pełnym belkowaniem. Architrav wsparty na żłobionych, wolutowych konsolach. Brama w formie arkady, dwuskrzydłowa, płycinowa z nadświetlem. Powyżej bramy w osi głowa meduzy. Przy wejściu, po lewej stronie umieszczona tablica poświęcona Janowi Matejce, wmurowana w 1938 roku, w setną rocznicę urodzin. Powyżej portalu na I p. prostokątny otwór okienny w rozbudowanym, architektonicznym obramieniu. W zwieńczeniu przyczółek w formie przerwanego, segmentowego łuku. Belkowanie wsparte na hermach w formie atlasów. Na fryzie cyfry rzymskie z datą budowy. W osi środkowej kartusz z herbem Krakowa. W podokienniku wykonana ze sztucznego kamienia balustrada. Tralki jednolalkowe. W osi środkowej popiersie J. Matejki dłuta J. Tombińskiego, 1894 r. W pozostałych osiach otwory okienne. Okna parteru prostokątne, ujęte w tynkowe opaski z uszakami. Okna I p. prostokątne, zwieńczone prostymi, profilowanymi gzymsami. W podokiennikach prostokątne, tynkowe płyciny z dekoracją sztukatorską z motywem rozet. Okna II p. zamknięte łukiem pełnym, w zwieńczeniu profilowane gzymsy. W żagielkach rozety. Otwory okienne ryzalitu w architektonicznych obramieniach. Okna I p. prostokątne, flankowane kompozytowymi pilastrami, zwieńczone prostymi gzymsami. Pod parapetami kamienna balustrada rozwiązana analogicznie jak w osi środkowej. Okna II p. zamknięte łukiem pełnym. Archiwolta profilowana z kluczem formie kłińca. W nadokienniku zamknięty łukiem segmentowych przyczółek. Belkowanie wsparte na kolumnach toskańskich. Stolarka okienna odtworzona, drewniana, sześciopolowa, z profilowanymi podziałami i ozdobnymi listwami przyrzymkowymi w formie kolumnienek. Całość zwieńczona wydatnym, wspartym na dekoracyjnych krokwistynach gzymsem okapowym. Poniżej szeroki, gładko tynkowany fryz. W strefie poddasza attyka z motywem palmet w osiach. Nad narożnikami kopuły z figurami gryfów, po cztery przy każdej. Kopuły zwieńczone iglicami. Elewacje od

strony pn. i pd. dwu i pięcioosiowa, z ryzalitami narożnymi, rozwiązane analogicznie jak elewacja frontowa. Elewacja budynku głównego oraz oficyny od strony dziedzińca bezstylowe, pozbawione podziałów i detali architektonicznych, obecnie przysłonięte w związku z rozbudową uczelni. Pierwotnie elewacja siedmioosiowa, z trójosiowym ryzalitem na osi środkowej. W ryzalicy, w osiach trzy, zamknięte półkoliście otwory okienne. Pozostałe okna prostokątne. W oficynie, na poziomie suterenu pierwotnie niewielkie otwory okienne w kształcie prostokątów w układzie horyzontalnym. W parterze i na I p. okna w formie dużych prostokątów. W osi skrajnej parteru, pn., prostokątny otwór drzwiowy.

Zabytkowe elementy wystroju i wyposażenia wnętrza: wystrój elewacji (1880 r.), segmentowe sklepienia korytarzy, kolebkowe sklepienia westybulu i klatki schodowej, architektoniczna artykulacja ścian wewnętrznych, wewnętrzna stolarka drzwiowa, popiersie J. Matejki (1894 r., J. Tombiński), tablica poświęcona J. Matejce (1938 r.), tablica poświęcona St. Wyspiańskiemu (1923 r., K. Laszczka), płyta poświęcona J. Stanisławskiemu (K. Laszczka).

Instalacje: wod –kan., elektryczna, gazowa, CO, internet, monitoring.



Wejście główne od Pl. Matejki



Narożnik pn. elewacji frontowej



Elewacja od ul. Paderewskiego

1. Miejscowość	KRAKÓW	5. Nazwa zabytku, adres AKADEMIA SZTUK PIĘKNYCH KRAKÓW PL. MATEJKI 13/BASZTOWA 19	6. Zawartość załącznika FOTOGRAFIE
2. Gmina	MIEJSKA KRAKÓW		
3. Powiat	KRAKOWSKI		
4. Województwo	MAŁOPOLSKIE		



Okno w osi środkowej od Pl. Matejki, 1 piętro



Okno 1 piętra, osie narożne



Okno 2 piętra, osie narożne



Elewacja od Pl. Matejki



Elewacja od ul. Basztowej



Okna 2 piętra

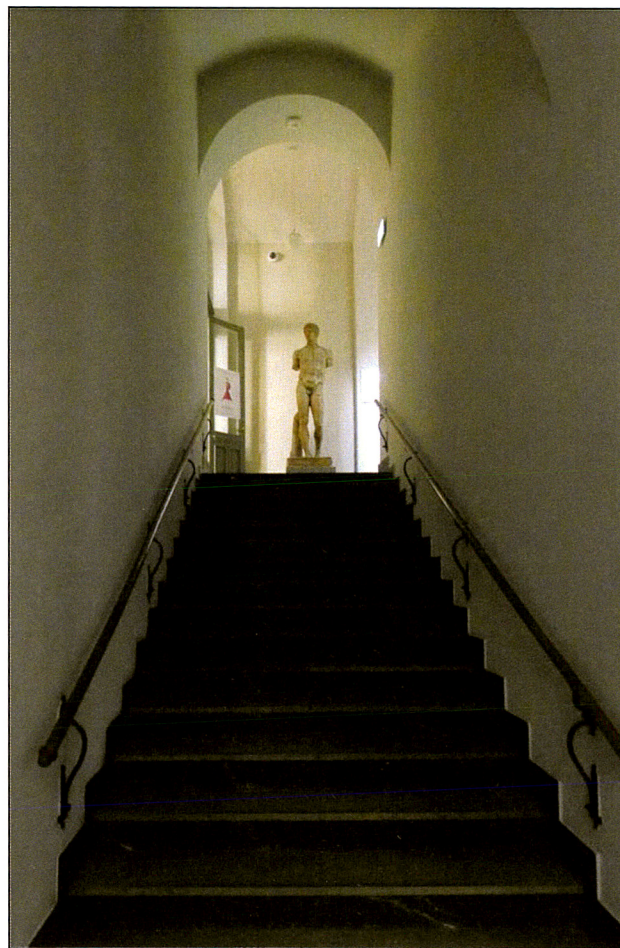


Kopuła w narożniku

1. Miejscowość	KRAKÓW	5. Nazwa zabytku, adres AKADEMIA SZTUK PIĘKNYCH KRAKÓW PL. MATEJKI 13/BASZTOWA 19	6. Zawartość załącznika FOTOGRAFIE ARCHIWALIA
2. Gmina	MIEJSKA KRAKÓW		
3. Powiat	KRAKOWSKI		
4. Województwo	MAŁOPOLSKIE		



Tablica pamiątkowa J. Matejki



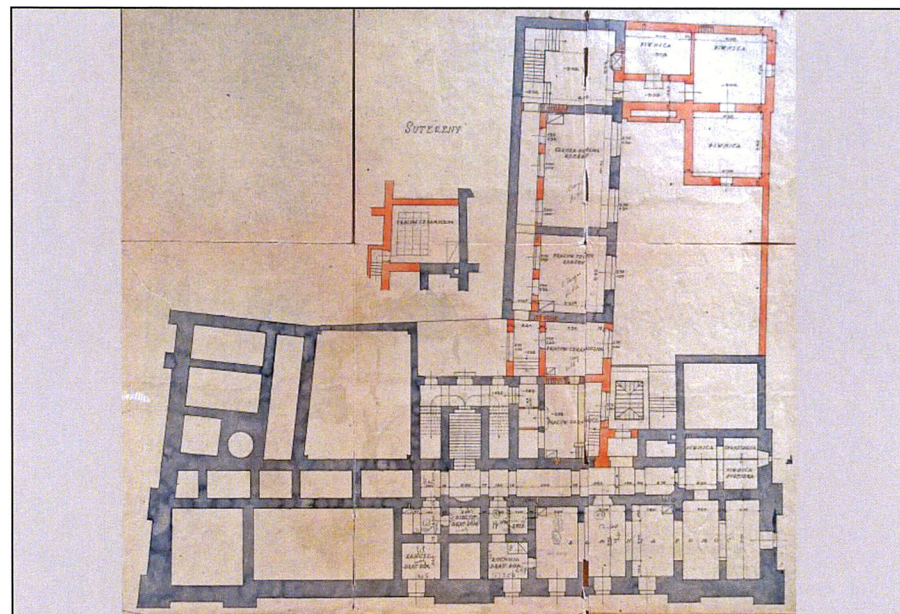
Klatka schodowa



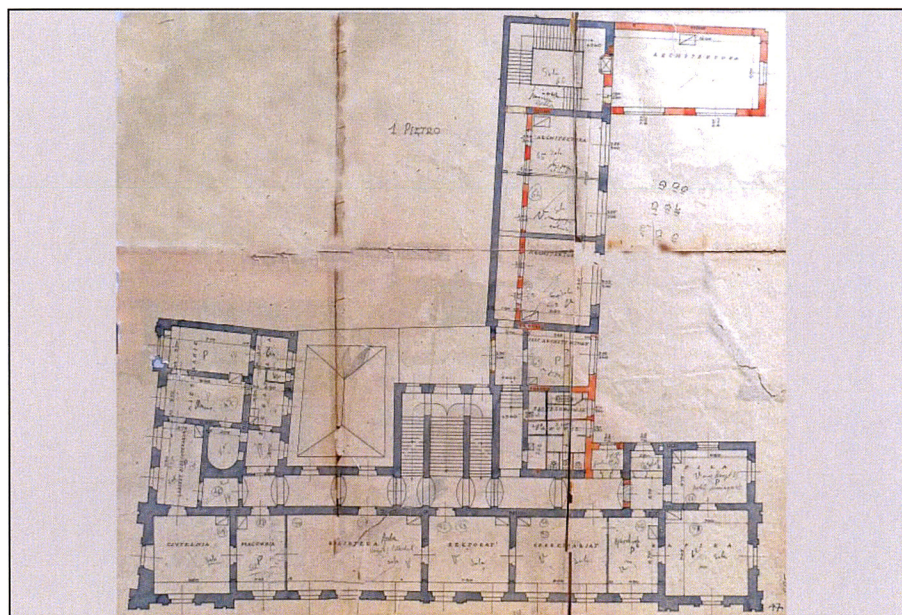
Korytarz 1 piętra



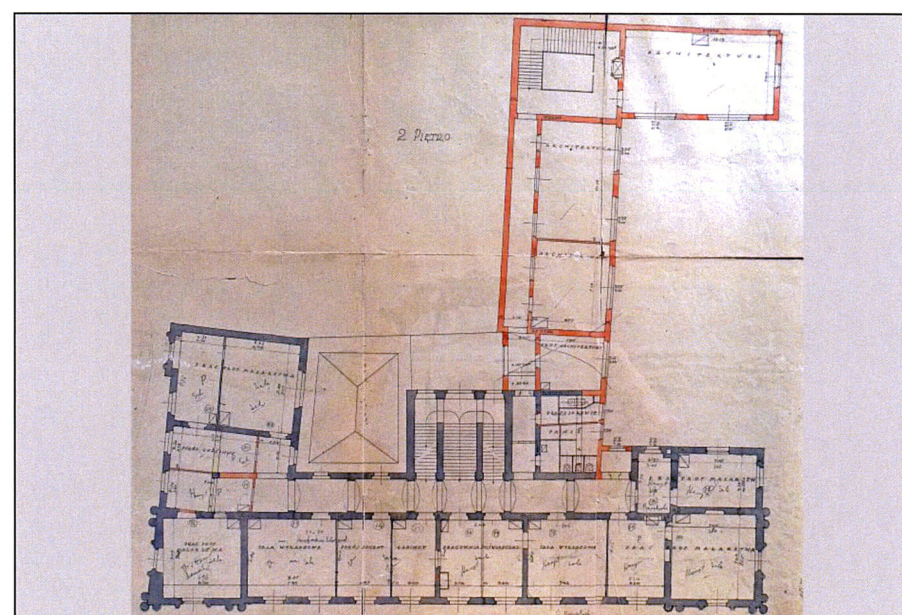
Gzyms wieńczący



J. Gałęziowski, Projekt przebudowy, 1925, rzut piwnic

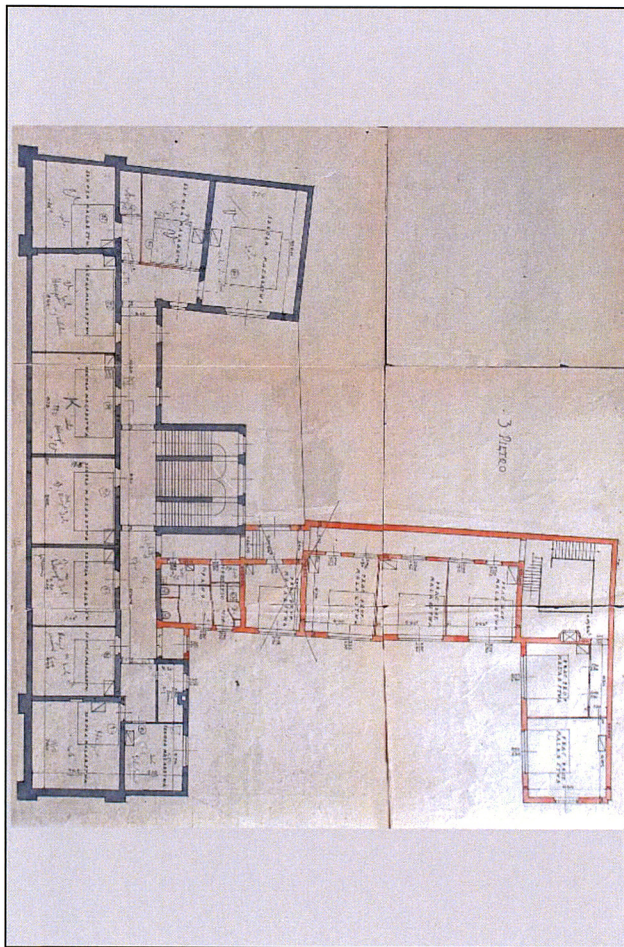


J. Gałęziowski, Projekt przebudowy, 1925, rzut 1 piętra

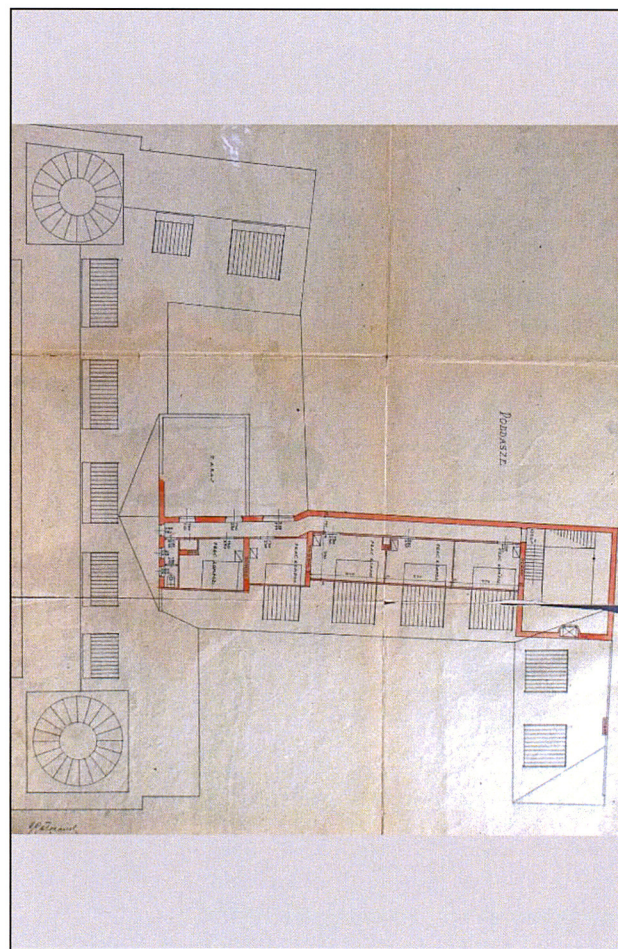
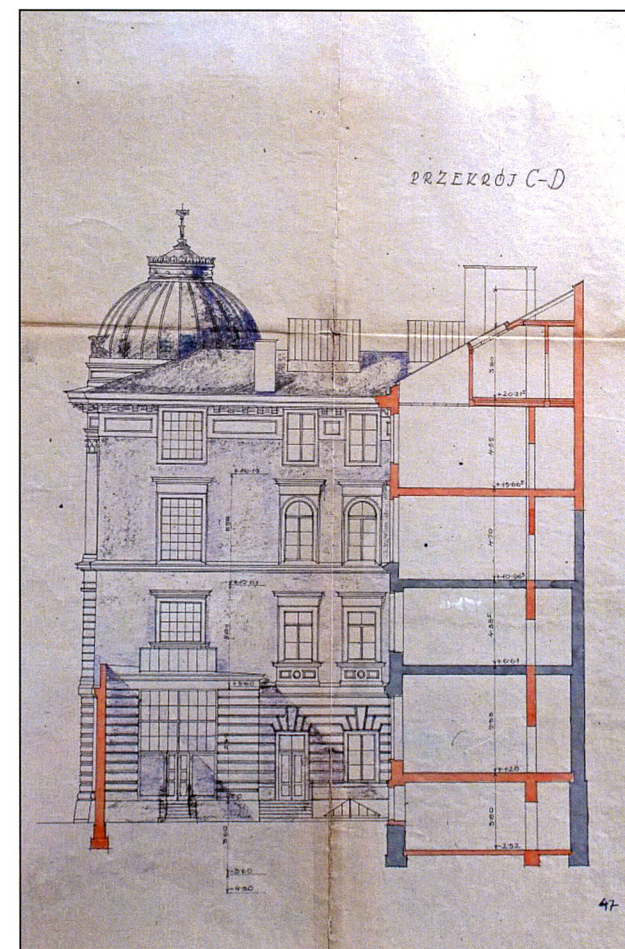


J. Gałęziowski, Projekt przebudowy, 1925, rzut 2 piętra

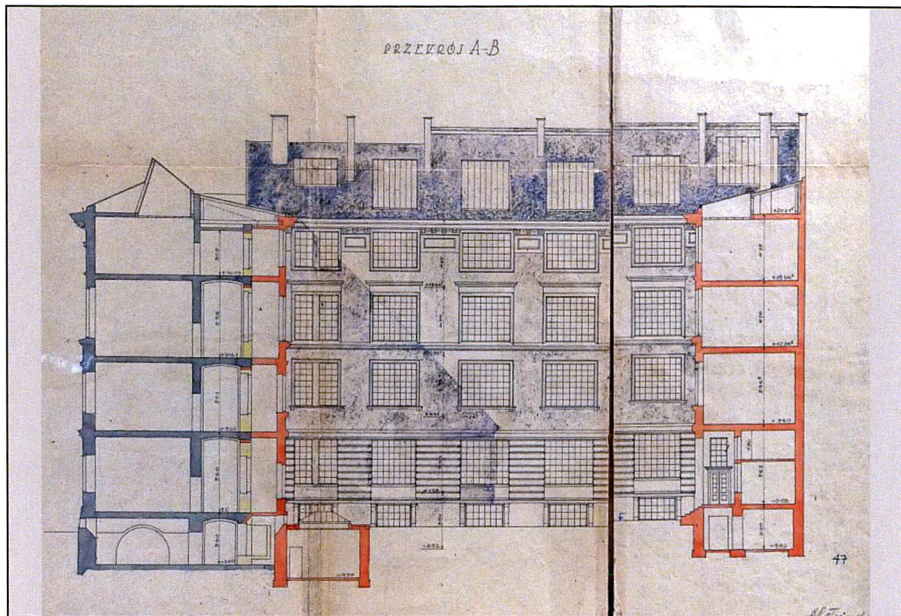
1. Miejscowość	KRAKÓW	5. Nazwa zabytku, adres AKADEMIA SZTUK PIĘKNYCH KRAKÓW PL. MATEJKI 13/BASZTOWA 19	6. Zawartość załącznika ARCHIWALIA
2. Gmina	MIEJSKA KRAKÓW		
3. Powiat	KRAKOWSKI		
4. Województwo	MAŁOPOLSKIE		



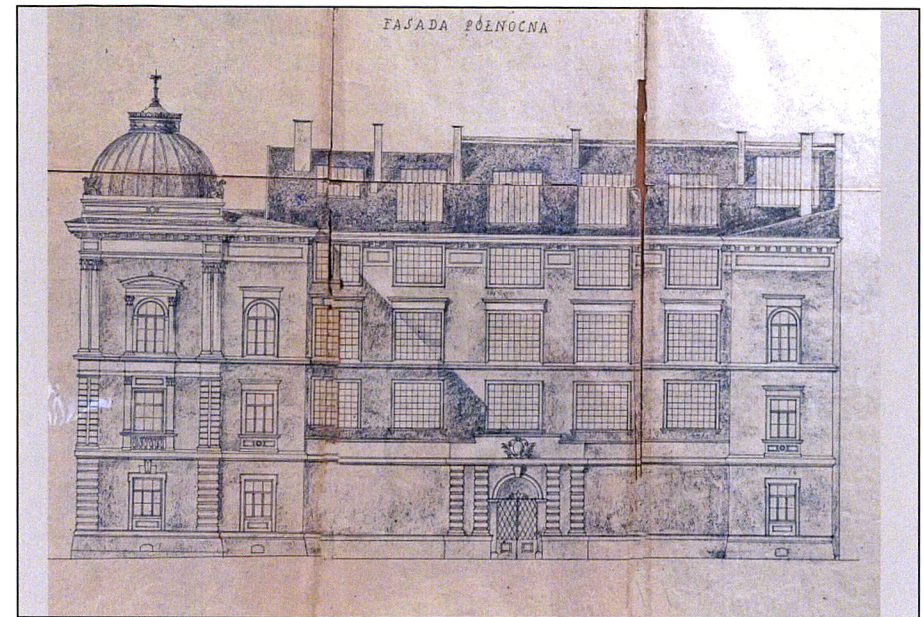
Rzut 3 piętra

J. Gałęziowski, Projekt przebudowy, 1925,
Rzut poddasza

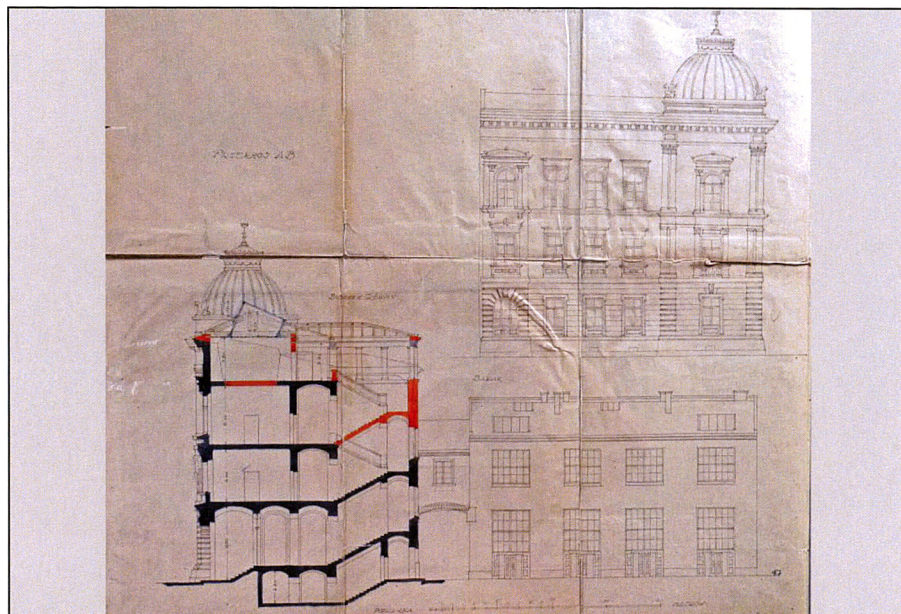
Przekrój



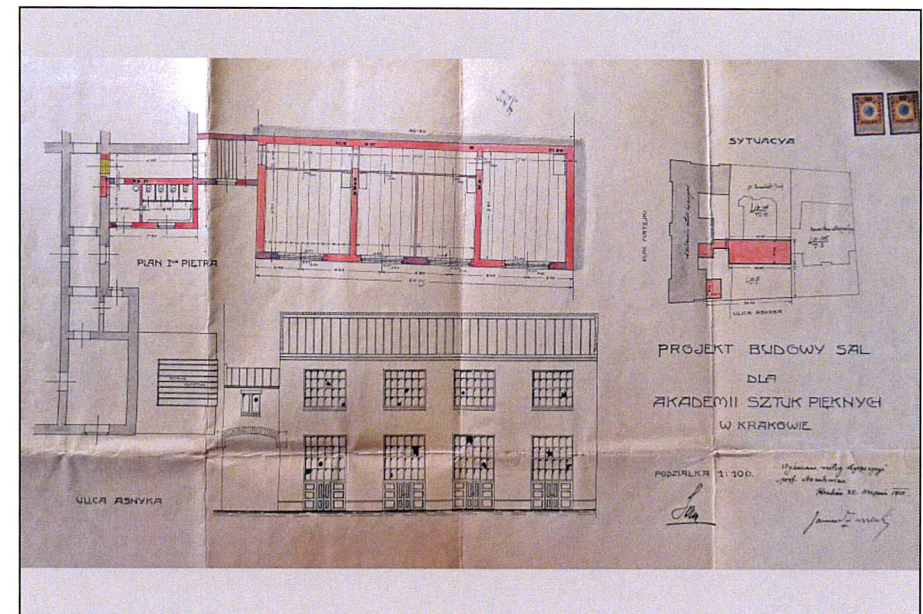
J. Gałęziowski, Projekt przebudowy, 1925, przekrój



J. Gałęziowski, Projekt przebudowy, 1925, fasada pn.



J. Gałęziowski, Projekt przebudowy, 1925, przekrój



J. Zarzecki, Projekt rozbudowy, 1910