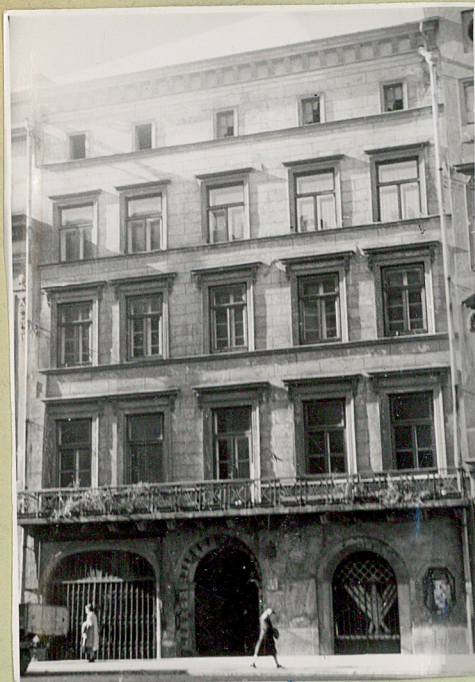


Nr	A	B	C	D	E	F	G	H	I	J	K	L	M	N	O	P	R	S	T	U	V	W	X	Y	Z
----	---	---	---	---	---	---	---	---	---	---	---	---	---	---	---	---	---	---	---	---	---	---	---	---	---

1. Obiekt zabytkowy <i>Dom, Rynek Gł. nr 15, zw. Kamienica Pinocińska.</i>															2. Miejscowość <i>KRAKÓW</i>																			
3. Wiek <i>XV-XVIII</i>			4. Styl <i>klasycyzm</i>			5. Kubatura m³ <i>12000</i>			6. Powierzchnia w m² a) zabytkowa: <i>740</i> b) użytkowa: <i>1100</i>							20. Przynależność administracyjna a) województwo <i>KRAKÓW</i> b) powiat <i>---</i> c) gmina <i>---</i>																		
7. Materiał budowlany			przed zniszczeniem			po odbudowie			11. Ilość budynków <i>1</i>			14. Grunty należące do zabytku: a) ogrody stylowe b) sady i grunty uprawne c) lasy d) wody e) inne <i>podw. 40 m²</i>							21. Stacja			nazwa stacji			odległość od stacji w km									
a) ściany			<i>cegl.</i>						12. Ilość kondygnacji <i>4</i>										a) kolejowa															
b) sklepienia			<i>cegl.</i>						13. Użytkowanie wnętrza według ilości: a) izb mieszkalnych <i>10</i> b) innych pomieszczeń <i>26</i> c) piwnic <i>370 m²</i>										b) autobusowa															
c) stropy			<i>drewn.</i>																															
d) więzania dachu			<i>drewn.</i>																															
e) krycie dachu			<i>papa.</i>																															
8. Wyposażenie architektoniczne <i>Fasada o charakterze klasycystycznym. Portal główny kamienny bonionowy z 2 por. w. XVII. Fragment portalu gotyckiego z w. XV.</i>															15. Przeznaczenie pierwotne budynku <i>mieszkalne</i>										22. Właściciel i jego adres <i>Bank Komercyjny</i>									
															16. Użytkowanie w latach ubiegłych <i>---</i>										23. Użytkownik i jego adres									
															17. Użytkowanie obecne <i>---</i>										24. Inwestor i jego adres: <i>338 / 13. III - 1968</i>									
															18. Nadaje się do użycia na: <i>---</i>										25. Rejestr zabytku nr <i>S.A.K. 11-Ka-7-Kr-33</i> rok <i>22.V. 1933</i> miejsce przechowywania									
9. Autorzy i data budowy i przebudowy <i>Dom zapewne z w. XV, przebud. w w. XVII i XVIII, restaurowany ok. 1840. Spalił się w r. 1850. Wewnątrz przebudowany w r. 1941. Część sieni i parter sklepienie kolebkowo z lunetami.</i>															19. Data, rodzaj i stopień zniszczeń i odbudowy										26. Nazwa księgi hipotecznej <i>---</i>									
															27. Numer hipoteczny <i>---</i>										28. Akta <i>Miejscowi Konserwator Zabytków</i>									
10. Udostępnienie 1922 nadbudowa podstępnia. w w. XVI własność Krugla w 1 poł. XVII. własność rodziny Tinoz z ich. 2 poł. w. XVIII własność przez rodzinę Terpakałomirów. 1831 kupuje dom Tomasz Jarzyński. 1846 - białgiński. Po piśmie domu remontuje właściciel Schonberg, następnie Dawid Zegaport. Po r. 1865 mieszka w nim Karol Lienszauksie. Ok. 1890 własność Alberta Mendelsburga. 1 poł. XX w. własność Banku Komercyjnego.															29. Fotografie <i>J.K.Z.</i>										30. Inwentaryzacja pomiarowa									

Z Y X W V U T S R P O N M I

31. Szkic sytuacyjny, plan schematyczny, uwagi opisowe, fotografia



Stan 1959

Zbudowany z cegły i kamienia tawarego, potynkowany. Osiwiecony na murze modyfikowanego prostokąta wykusowanego postopadłe do ulicy Czerwopistrony. Podpiwniczony, piwnice gruntownie przebudowane, przykryte sklepieniami kolebkowymi. W miejscu między piwnicami portal gotycki w. XV, kamienny, ostrołukowy. Kłód miedzian trójkątny. Na parterze w trzech ok. budynek ten jest prostokątny, kryta sklepieniami: kolebkowymi.

Literatura: J. L. (auis), Przewodnik kronikarski po Rybniku, Krakowski, Kraków 1880 str. 98-101/209.

H. Tomkowicz, Domy i mieszkania w Krakowie, Lwów 1922 s. 148

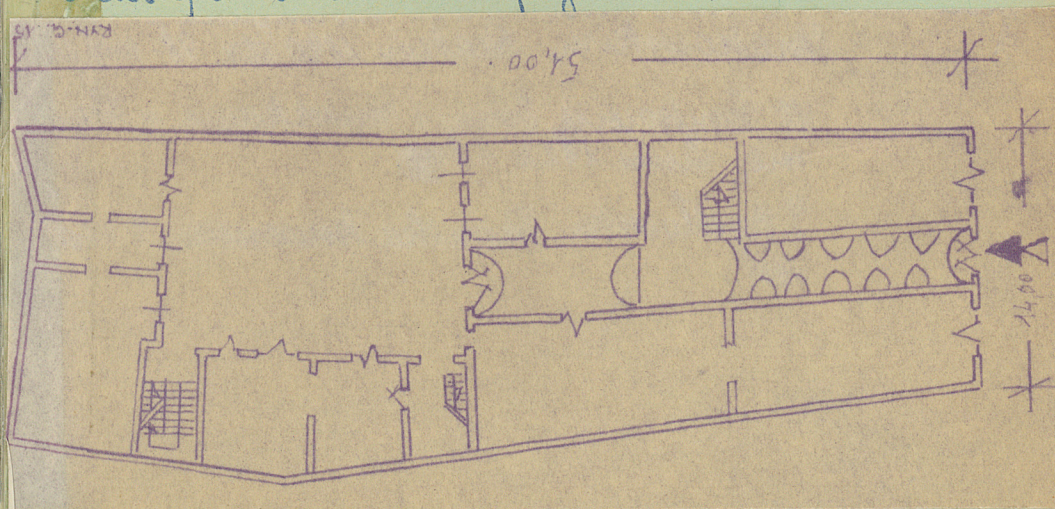
J. Ryśkowski, Kronika konserwacji. t. XX str. 195.

Z Y X W V U T S R P O N M

31. Szkic sytuacyjny, plan schematyczny, uwagi opisowe, fotografia

Wzrost z kamieniami i kolebkowymi. W miejscu na prawo portal XVII w., kamienny, profilowany, prostokątny. Na lewo klatka schodowa przykryta sklepieniami kolebkowymi na gurtach ok. poł. w. XIX, w niej schody drewniane trybieżone w. XIX/XX. Na parterze w trakcie frontonu pomieszczenia przykryte sklepieniami kolebkowymi na gurtach i kolebkowymi.

Elewacja frontowa klasycystyczna, 1846, pięcioramienna, wzniesiona kamieniarzem w zaprawie. W miejscu do niego portal barokowy, kamienny, boniowany, samokształtny rylcem półkolistym. Na I piętrze balkon ok. 1846 wsparty na krosztynach kamiennych z żelazną balustradą, zajmujący całą szerokość fasady. Okna prostokątne w obramieniach wydobytych w zaprawie, zniekształcone gzymsami. Na IV piętrze murki zbliżone do kwadratu. Elewacja wzniesiona gzymsami.



M N O P R S T U V W X Y Z

K J I H G F E D C B A Nr



stan 1867

23. Użytkownik i jego adres

1867



stan 1867

Inwestor i jego adres

Rejestr zabytku Nr

rok miejsce przechowywania

Nazwa księgi hipotecznej

27. Nr hipoteczny

Akta

Fotografie

Inwentaryzacja pomiarowa

32. Przebieg prac konserwatorskich

rok	Wyszczególnienie prac	Koszt tys. zł

33. Koszty w tys. zł

przewidywane

rzeczywiste

3,600

34. Inspekcje

35. Uwagi różne

gr. III :

36. Wypełnił dnia XI.59

Moradniale
Klona

37. Sprawdził dnia 13 LIST. 1954

Miejski Konserwator Zabytków

Dr Józef Janaszek

Sp. Z. Bełenski

Sp. J. Frank 1964