

1. Obiekt
BUDYNEK FRONTOWY
w zespole domu mieszkalnego Kamienica "Pinocińska"

2. Czas powstania
1 poł. XV w.
k. XV w.
pocz. XVI w.
k. XVI w.
1 poł. XVII w.
1813
po 1850
1971-82

3. Miejscowość
KRAKÓW

11. Zdjęcia, rzut, przekrój, sytuacja, orientacja

4. Adres
Rynek Główny 15
nr hipoteczny

5. Przynależność administracyjna

województwo

gmina Dz. Śródmieście /Stare Miasto/

6. Poprzednie nazwy miejscowości

7. Przynależność administracyjna
1 VI 1975

województwo

powiat Stare Miasto

8. Właściciel i jego adres

Gmina miasta Krakowa

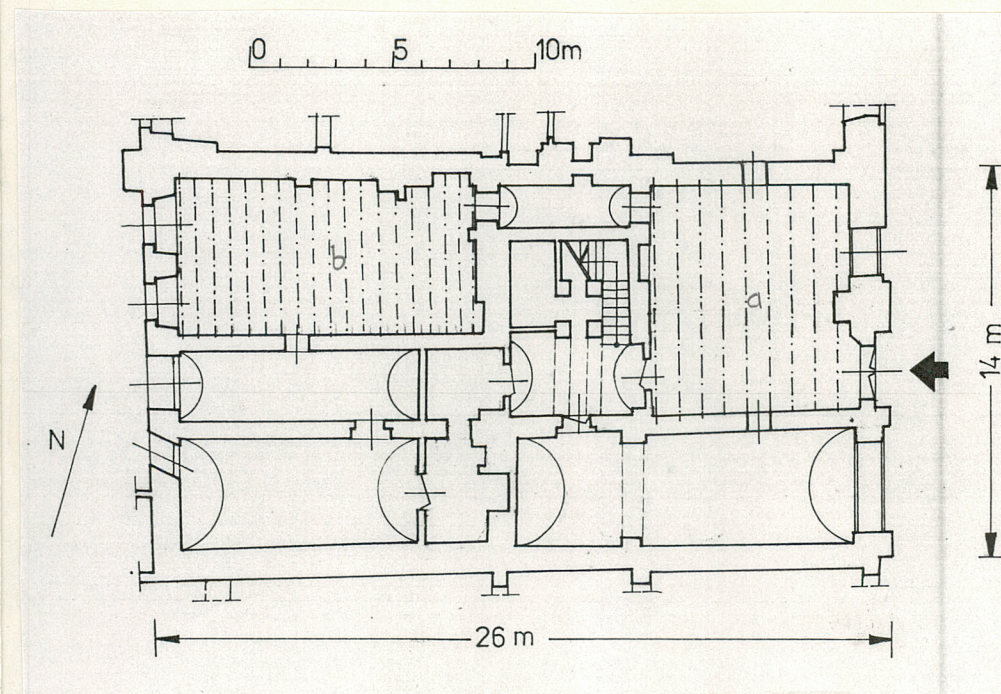
9. Użytkownik i jego adres

Restauracja "Wierzynek"

10. Rejestr zabytków

Nr A-338

data 13 III 1968



a. sień
b. d. izba tylna

2. Autorzy, historia obiektu, określenie stylu.

Murowany budynek frontowy wzniesiony został najpóźniej w 1 poł. XV w., od razu w pełnej głębokości, jako dwutraktowy, z klasycznym układem wewnątrz /wg Swaryczewskiego/, tzn. z dwoma pomieszczeniami w każdym trakcie w układzie niesymetrycznym; komory piwniczne /cztery, różnej wielkości/ nakryte były kolebkami. Wysokość budynku i kształt dachu nieznane; zapewne dom był jednopiętrowy, nakryty dachem dwuspadowym, kalenicowym. W k.XV w. wzniesiono najprawdopodobniej drugie piętro a drewniane ściany działowe starszych kondygnacji naziemnych zastąpiono murowanymi. Zmieniono układ traktu tylnego, dawny przechód zamieniając na izbę a z dawnej, drugiej izby, wydzielono nowy przechód. Pod podworcem przy elewacji tylnej założono dodatkową piwnicę. Z tego czasu zachowały się kamienne portale oraz strop nad pierwotną sienią. Na pocz.XVI w. wzniesiono III p. Oprócz wątku murów o przebudowie świadczą polichromowane belki stropowe, wtórnie użyte w późniejszych stropach, strop półkasetonowy na I p. od frontu oraz relikty kamieniarki gotycko-renańskiej w fasadzie. W k.XVI w. zmieniono dach kalenicowy na pogrążony i zbudowano attykę, której dolną część zachowała się w fasadzie. Zachowały się też dwie kolumny międzykienne oraz relikty polichromii. Prawdopodobnie w 1 poł.XVII w. założono klatkę schodową z latarnią. W XVIII w., po zniszczeniach, wzmocniono konstrukcję budynku /szkarpy/

13. Opis (sytuacja, materiał i konstrukcja, rzut, bryła, elewacje, wnętrze, wyposażenie, instalacje)

Sytuacja. Usytuowany we wsch. części działki. Tworzy część zwartej zabudowy pd. pierzei Rynku Gł.

Materiał, konstrukcja, technika. Murowany z cegły, z użyciem kamienia łamanego w partii piwnic, ciosów kamiennych w detalach architektonicznych i stiuku w elementach dekoracyjnych fasady oraz wewnątrz. Elewacje tynkowane. Mury obwodowe piwnic, parteru i I p. z XV w., II i III p. z k.XVI w. Piwnice kryte sklepieniami kolebkowymi, ceglany z w.XV; jedna komora /wtórnie podzielona na mniejsze/ w pd. części tylnego traktu nakryta kolebką z kamienia łamanego. Na parterze pomieszczenie pd. traktu frontowego, pomieszczenia po stronie pn. traktu środkowego oraz 2 pomieszczenia od strony pd. w trakcie tylnym przesklepione kolebkami /XVII w./. Pomieszczenie pn. traktu frontowego i pn. traktu tylnego nakryte stropami drewnianymi, belkowymi. Na I p. w pomieszczeniach środkowym i pn. traktu frontowego drewniane stropy kasetonowe /1 ćw.XVI w./, w trakcie środkowym w pomieszczeniu po stronie pn. sklepienie o łuku odcinkowym. Pozostałe pomieszczenia I p. nakryte współczesnymi stropami kasetonowymi. Na II p. w pomieszczeniu pn. traktu frontowego sklepienie o łuku odcinkowym. Pozostałe pomieszczenia nakryte sufitami /w tylnym trakcie współczesnymi stropami żelbetowymi/. Na III p. sufity.

Klatka schodowa XIX-wieczna o konstrukcji ceglanej nakryta latarnią z dwuspadowym, szklanym dachem. Podesty nakryte sklepieniami żaglastymi. Konstrukcja klatki schodowej wsparta na czterech słupach. 3-biegowa; stopnie, podesty i spoczniki drewniane; balustrady drewniane.

W pomieszczeniach parterowych posadzki z płyt marmurowych lub ceramicznych; na wyższych kondygnacjach parkiety; na zapleczu posadzki z płytek ceramicznych i lastrykowe. W trakcie frontowym, w pomieszczeniu pn. parteru, przy ścianie zach. schody do piwnic wykładane płytami kamiennymi. Drzwi w większości płycinowe, 1- lub 2-skrzydłowe. Okna wielopolowe.

Rzut. Wydłużony prostokąt zajmujący ok. połowy powierzchni działki. Krótszymi bokami przytyka do pd.-wsch. załamania pd. pierzei Rynku Gł. /od wsch./ i do podwórza oraz oficyny bocznej /od zach./; dłuższymi do budynków frontowych posesji Rynek Gł.14 /od pd./ i Rynek Gł.16 /od pn./.

Piwnice 2-traktowe, wyższe kondygnacje 3-traktowe. Klatka schodowa usytuowana w trakcie środkowym po stronie pn. Pomieszczenia parteru dostępne bezpośrednio z Rynku; piwnice schodami z pomieszczenia frontowego po stronie pn.; pomieszczenia wyższych kondygnacji za pośrednictwem klatki schodowej. Budynek frontowy komunikuje się z oficyną boczną /pd./ i, pośrednio przez nią, z oficyną tylną /zach./. Na poziomie II p. ganek komunikacyjny zawieszony na elewacji tylnej.

Bryła. Budynek jest zwartą bryłą zajmującą wsch. część działki. Nakryty dachem kalenicowym, 2-spadowym.

Elewacje. Fasada. Włączona w ciąg zabudowy pd. pierzei Rynku Gł., klasycyzująca /poł.XIX w./, 4-kondygnacyjna, z częściowo odtworzoną attyką nowo-

1. Kubatura

5820 m³

15. Powierzchnia użytkowa

1746 m²

2. Prace budowlane i konserwatorskie, ich przebieg i dokumentacja

Podczas remontu generalnego w l. 1971-82 przeprowadzono szereg prac konserwatorskich i quasi konserwatorskich. Do poł. l. 70-tych wykonano prace ogólnobudowlane, potem prowadzono prace konserwatorskie. Wymienić należy:

- częściowe odtworzenie attyki nowożytniej /bez grzebienia/
- wyburzenie 2 XVII-wiecznych sklepień kolebkowych nad frontowymi pomieszczeniami parteru /d.sien/ w celu odsłonięcia stropu
- odsłonięcie i konserwację belkowych, profilowanych stropów /T.Kaszyńska, J.Radałowicz, U.Woźniak/
- konserwację detali kamiennych /E.Lis, A.Wójcik z zespołem/
- konserwację polichromii /U.Woźniak/
- konserwację pieców /B.Lambor/
- konserwację sztukaterii

Dokumentacje

T.Holcerowa, U.Woźniak, Dokumentacja prac konserwatorskich przy belkach stropowych, mps PKZ 1971

A.Karbowski, PT rekonstrukcji kamieniarki okien i kolumny, mps MBP 1978

J.Radałowicz, U.Woźniak, Strop kasetonowy. Dokumentacja prac konserwatorskich, mps, PKZ 1979

J.Radałowicz, Strop. Dokumentacja prac konserwatorskich, mps PKZ 1979

T.Kaszyńska, Strop polichromowany. Dokumentacja prac konserwatorskich, mps PKZ 1979

16. Przeznaczenie pierwotne

mieszkalno-gospodarcze i usługowe /XV-poł.XIX w.: dom mieszczański (patrycjuszowski); 2 poł.XIX-2 poł.XX w. kamienica czynszowa (mieszkania na wyższych kondygnacjach, sale handlowe, restauracyjne i rezydualne na parterze i I p.) /

17. Urzycowanie obecne

restauracja /piwnice: bar; parter: kawiarnia, szatnia; piętra: sale restauracyjne i bankietowe oraz część zaplecza kuchennego/

19. stan zachowania (fundamenty, ściany zewnętrzne, ściany wewnętrzne, sklepienia, stropy konstrukcje dachowe, podłogi, drzwi, wyposażenie i instalacje)

Ogólnie bardzo dobry. Budynek po remoncie generalnym.

20. Najpilniejsze postulaty konserwatorskie

Utrzymać obecny stan. Jakikolwiek zmiany nie są wskazane, z wyjątkiem wymiany wyposażenia, instalacji /w drobnym zakresie/ i nowej dekoracji. Większe prace przy instalacjach winny być prowadzone pod nadzorem konserwatorskim.

21. Akta archiwalne (rodzaj akt, numer i miejsce przechowania)

P. karta zbiorcza

22. Bibliografia

P. karta zbiorcza

Dokumentacje

T.Holcerowa, Notatka dokumentacyjna, mps PKZ 1971

23. Źródła ikonograficzne i fotografia (rodzaj, miejsca przechowania, sygnatura)

- widok Rynku Gł. i wylotu ul.Grodzkiej, fot.W. Maliszewskiego, ok.1914, APK Zb.Ikon.A III/799
- Rynek z wylotem ul.Grodzkiej, mal.Michał Stachowicz, 1821, ol.pł., MNK/II/208
- Rynek z wylotem ul.Grodzkiej, fot.I.Kriegera, MNK XVIII/Fot./4882

24. Uwagi różne

25. Opracował

tekst Waldemar Komorowski, Iwona Kęder, X 1993

imię, nazwisko, data, podpis

plany, rysunki arch.Ewa Grochowska, Waldemar Komorowski, X 93

imię, nazwisko, data, podpis

zdjęcia fotogr. Jacek Szkolnicki, X 1993

imię, nazwisko, data, podpis

miejsce przechowania negatywów

Karta po wypełnieniu podlega ochronie na podstawie przepisów prawa autorskiego

26. Adnotacje o inspekcjach, informacje o zmianach (daty, imiona i nazwiska wypełniających)

27. Załączniki

2 wkładki

1. Miejscowość	2. Obiekt (nazwa jak w karcie)	3. Zawartość wkładki (nazwa obiektu lub materiału uzupełniającego)
KRAKÓW	BUDYNEK FRONTOWY w zespole domu mieszkalnego Kamienica "Pinocińska"	c.d. punktu 12,13,18,23

12. i częściowo zmieniono układ wnętrza /podział dużych pomieszczeń w pn.-wsch. części na wszystkich kondygnacjach/. W 1813 odbudowano górne kondygnacje po pożarze. W l.30-tych XIX w. zmodernizowano budynek wg projektu arch. F.M.Lanciego /być może z tego czasu pochodzi balkon z żeliwną balustradą/. Ostatnia przebudowa /po wielkim pożarze 1850 w czasie którego spłonęły górne kondygnacje/, prowadzona wg projektu arch. Ignacego Hercoka, przyniosła zachowaną do dziś /z pewnymi zmianami/ fasadę, nową klatkę schodową /nowe schody w miejscu poprzednich/ oraz stolarkę. Późniejsze zmiany miały niewielki zakres. Dokonywano adaptacji dla powiększających się w kamienicy funkcji niemieszkalnych /przed 1850 dla restauracji kupieckiej, w 1865 dla kasyna mieszczańskiego, w 1942 dla kawiarni w piwnicach/.
13. żytną w górnej partii i wysoką ścianą kolankową, 5-osiową, symetryczną, tynkowaną. Parter na kamiennym, niewysokim cokole. Przy pd. skraju fasady niska, kamienna szkarpa sięgająca do połowy wysokości parteru. Na parterze 3 półkoliście zamknięte otwory: w 1 i 3 osi /licząc od lewej, czyli od pd./ okna ujęte w obramienia z boni, zamknięte kluczem; w oknach współczesna stolarka o podziale 6-półowym. W środkowej osi portal kamienny /XVII w./ flankowany boniowanymi podporami, na głowicach których wspiera się łuk złożony z koncentrycznie układających się boni, zamknięty kluczem; w wejściu metalowa, ażurowa, przeszklona brama z nadświetlem.
- W strefie I-III p. fasadę pokrywa wyprawa tynkowa, naśladująca boniowanie. Poszczególne kondygnacje oddzielone są od siebie gzymsami, będącymi jednocześnie gzymsami parapetowymi okien wyższego piętra. Okna na wszystkich piętrach prostokątne, 8-półowe, ze ślaniem w 3/4 wysokości, ujęte w tynkowe, profilowane opaski, ze wspólnym na każdej kondygnacji /ciągącym się przez całą szerokość fasady/ gzymsiem parapetowym. Na I p. w środkowej osi drzwi prowadzące na balkon, o podobnym, 8-półowym podziale, z płycinami w dolnej części, ujęte w taką samą jak okna opaskę. Nad oknami I i II p. nadokienniki w postaci pobitych blachą gzymsów, wspartych na konsolkach. Na III p. gzymsy bez konsolek. Na wysokości I p., przez całą szerokość fasady, ciągnie się balkon na kroksztynach, z żeliwną balustradą.
- Ponad III p. gzyms, a nad nim ściana attykowa rozczłonkowana półkoliście zamkniętymi blendami, rozdzielonymi przez pilastry ustawione na stosunkowo wysokich cokołach. Attykę zamyka od góry gzyms. Nad nim ściana kolankowa z 5 symetrycznie rozmieszczonymi okienkami strychowymi w gładkich, tynkowych opaskach: w 1, 3 i 5 osi /od lewej/ zamkniętymi półkoliście; w 2 i 4 okrągłymi. Ścianę kolankową zamyka profilowany gzyms.
- Elewacja podwórzowa /zach./ 4-kondygnacyjna, 4-osiowa, o linii załamanej w osi pd. Na parterze w 1 i 2

Wkładkę założył: Waldemar Komorowski, Iwona Kęder, X 1993
(imię, nazwisko, data)

Miejsce przechowywania negatywów:

Wzór ODZ 1978 r.

osi (licząc od lewej czyli od pn.) okna dwudzielne, w kamiennych, profilowanych obramieniach, rozdzielone pośrodku kamienną, profilowaną laską i z kamiennymi parapetami (XVI w.). W 3 osi wejście do budynku, półkoliście zamknięte a w nim współczesna brama z nadświetlem, drewniana, o podziale wielopolowym, przeszklona. W 4 osi prostokątne, wielopolowe okno. Na I-III p. okna prostokątne, w tynkowych opaskach, ze stolarką o podziale 8-polowym i ślęmieniem w $\frac{3}{4}$ wysokości. Na poziomie III p., przez całą szerokość elewacji biegnie żelbetowy ganek na krokstynach, ze współczesną, metalową balustradą, a nad nim drewniany, wystający daszek. Elewację zamyka od góry gzyms.

Wnętrza i wyposażenie. W piwnicach zachowane elementy kamieniarki, m.in. gotycki portal w zach. piwnicy pod podwórzem z XIV-XV w. i fragment kamiennego portalu (XIV-XV w.) w pn. komorze traktu frontowego. Na parterze w pn. pomieszczeniu traktu tylnego, na ścianie pn. gotycki portal profilowany o łuku w formie ściętego trójkąta (XV w.) oraz fragmenty gotyckiego nadproża (XV) wkomponowane wtórnie we współczesny portal w pd. ścianie pomieszczenia tylnego traktu po stronie pn.; w izbie tylnej (pd. traktu tylnego kolumna międzykolumnowa i głowice pilastrów z k. XVI w. Na I p. w pomieszczeniu pn. traktu frontowego fragment renesansowego fryzu podstropowego z k. XVI w. Poza wymienionymi elementami zabytkowymi charakter wnętrza nadają XVI-wieczne stropy belkowe, drewniane zachowane w pomieszczeniach parteru i I p. Pozostałe wyposażenie współczesne, z l. 70-tych XX w.

Instalacje: wodna, kanalizacyjna, elektryczna, gazowa, klimatyzacyjna.

18. U. Woźniak, Fryz podstropowy. Dokumentacja prac konserwatorskich, mps PKZ 1979
B. Lambor, Piec ceramiczny. Dokumentacja prac konserwatorskich, mps PRZ 1979
A. Wójcik, Kamienny detal architektoniczny. Dokumentacja prac konserwatorskich, mps PRZ 1980
E. Lis, Kamienne detale architektoniczne. Dokumentacja powykonawcza, t. I-II, mps PKZ 1980

23. Kartografia

Plan zabudowy Rynku krakowskiego z 1787 r., D. Pucek (wg S. Tomkowicz, Ulice i place Krakowa w ciągu dziejów ..., Biblioteka Krakowska nr 63-64, Kraków 1926)

1. Miejscowość

KRAKÓW

2. Obiekt (nazwa jak w karcie)

BUDYNEK FRONTOWY
w zespole domu mieszkalnego
Kamienica "Pinocińska"

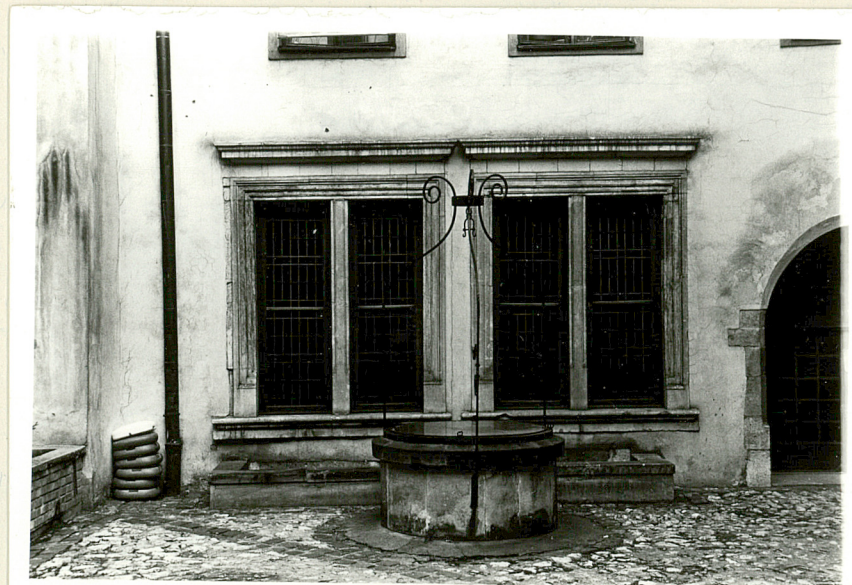
3. Zawartość wkładki (nazwa obiektu lub materiału uzupełniającego)

2 fotografie



←
strop i kolumna
międzyokienna oraz
polichromia
w pomieszczeniu
frontowym I p.

→
okna izby tylnej



Wkładkę założyli: Waldemar Kmorowski, Iwona Kęder X 1993
(imię, nazwisko, data)

Miejsce przechowywania negatywów: