

1. Obiekt

DOM MIESZKALNY /KAMIENICA/

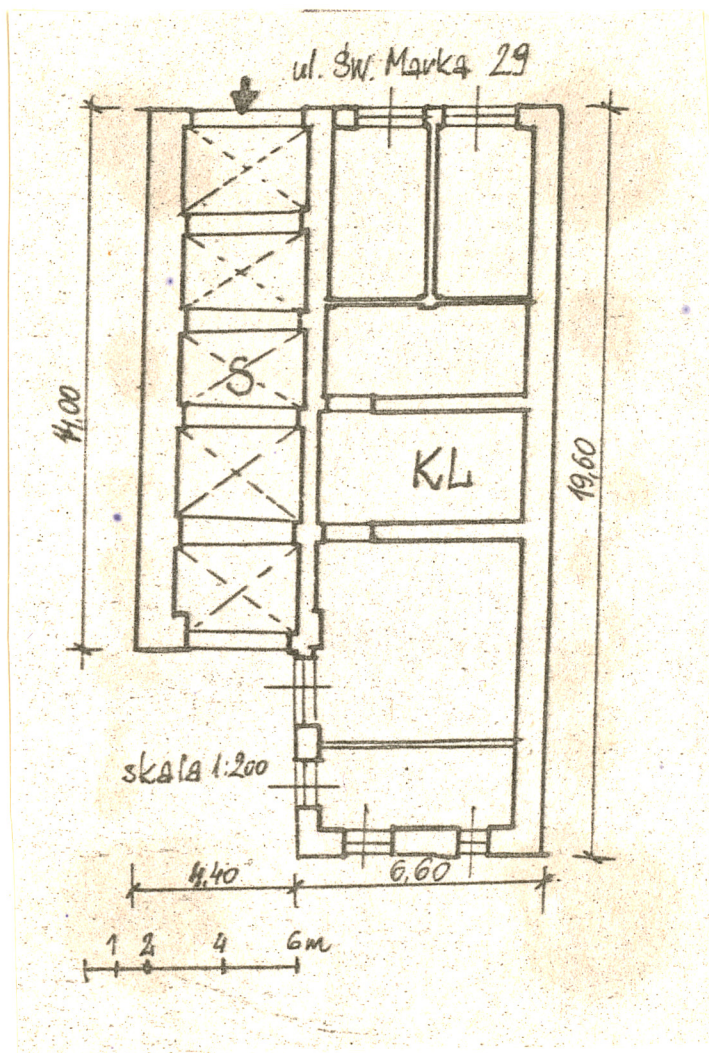
2. Czas powstania

1882-1883

3. Miejscowość

K R A K O W

11. Zdjęcia



4. Adres

Św. Marka 29

nr województwa Lw 257, Kw 8500

5. Przynależność administracyjna

województwo krakowskie

gmina

6. Poprzednie nazwy miejscowości

7. Przynależność administracyjna
1 VI 1975

województwo krakowskie

gmina

8. Właściciel i jego adres

Narodowy Bank Polski

Oddział II

Kraków, Szpitalna 15

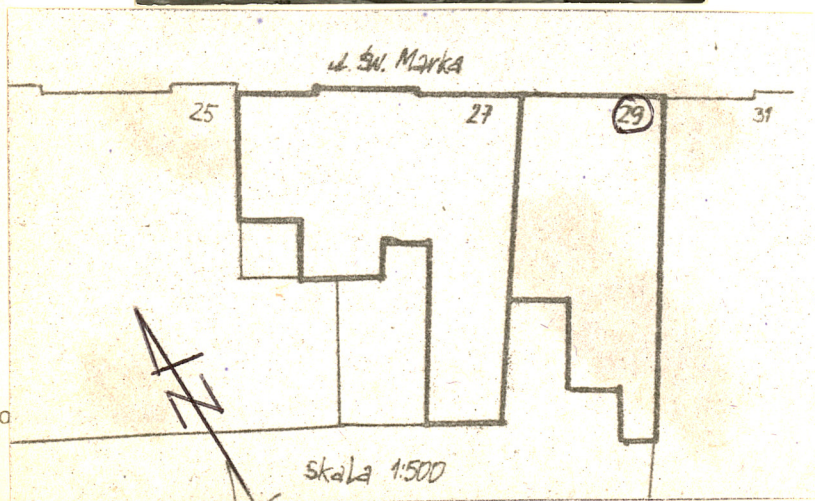
9. Użytkownik i jego adres

Lokatorzy w/m

10. Rejestr zabudów

Nr 924

data 20.10.1992



12. Autorzy, historia obiektu, określenie stylu.

Budynek powstał na fragmencie działki /sięgacza/, której front od strony ul. Szpitalnej 15. Tak było już od XVIw., lecz działka od strony ul. Szpitalnej była węższa niż obecnie /poszerzona po poł. XVIIIw./. Sięgacz tej działki wychodzący w obecną ul. św. Marka od XVI-poł. XIXw. nie był zabudowany w sposób trwały, jedynie zabudowa drewniana. Przepuszczalnie kamienne mury obwodowe piwnic są sprzed XVIw./nie wzmiankowane w źródłach/.

1880 - projekt obecnego budynku, wzniesionego w 1882 jako jednopiętrowy, w 1883 pogrubiono mury parteru i ścian I p., aby w przyszłości móc dobudować ewentualnie II-gie piętro. W 1901 założono "domową" instalację wodociagową, w 1936 włączono budynek w sieć instalacji wodnej i kanalizacji miejskiej. Historyzm.

13. Opis (situacja, materiał i konstrukcja, rzut, bryła, elewacje, wnętrze uprzążenie instalacji)

Działka na której mieści się omawiany budynek znajduje się w bloku staromiejskim nr. 10, w jego płn.-zach. części. Budynek jest murowany, jednopiętrowy, rzut składa się z dwóch prostokątów zestawionych bokami, budynek podpiwniczony.

Piwnice wzniesione z kamienia łamanego, w większej części rzutu układ trójtaktowy, tj. w trakcie środkowym klatka schodowa, zaś po jednej kolebkowo sklepionej komorze w pozostałych traktach. W mniejszej części rzutu znajduje się jedna długa piwnica sklepiona kolebkowo.

Parter w mniejszej części rzutu przelotowa sień przesklepiona żaglasto /5 przęsł/. Posadzka z wylewki cementowej. W większej części rzutu trójtakt z klatką schodową w trakcie środkowym, a we frontowym i tylnym pomieszczenia mieszkalne /podziały ściankami działowymi/.

Piętro I układ analogiczny, nad sienią wąskie pomieszczenie ze ściankami działowymi.

Dach i strych Strych nad całością. Dach dwuspadowy, kalenicowy, kryty papą w tylnej partii nad dłuższą częścią rzutu, dodatkowa połączona połączona z koszem z dachem głównym. W połączni frontowej dwie lukarny doświetlające strych. W środkowej połączni - świetlik klatki schodowej.

Klatka schodowa założona w trakcie środkowym, dwubiegowa, ze spocznikami przy ścianie wschodniej, podesty przy ścianie zachodniej, schody żelbetowe podsklepione segmentowo, komunikuje wszystkie kondygnacje /w tym piwnice/.

Elewacja frontowa z ryzalitem w osi zachodniej /wejście do sieni/, trójosiowa, parter boniowany z zamkniętym segmentowo wejściem do sieni i dwoma prostokątnymi oknami, w kluczach otworów tynkowe rauty, na piętrze okna w uszatyach obramieniach z rautem w kluczu, ścianki podokienne z płycinami, w osi zachodniej dwukolumnowa balustrada z wolutami po bokach oraz gzyms nadokienny z plastycznym motywem maszkaron i wolut, między kondygnacjami wątki gzyms kordonowy, gzyms koronujący z ornamentem kostkowym.

Elewacja podwórzowa bezstylowa.

Instalacje : wodna, elektryczna, gazowa

<p>14. Kubatura</p> <p>2254 m³</p>	<p>15. Powierzchnia użytkowa</p> <p>573 m²</p>	<p>16. Przeznaczenie pierwotne</p> <p>mieszkalne</p>	<p>17. Użytkowanie obecne</p> <p>mieszkalne</p>
<p>18. Prace budowlane i konserwatorskie, ich przebieg i dokumentacja</p>		<p>19. stan zachowania (fundamenty, ściany zewnętrzne, ściany wewnętrzne, sklepienia, stropy konstrukcje dachowe, pokrycie dachu wyposażenie i instalacje)</p> <p>Dobry</p> <p>20. Najpilniejsze postulaty konserwatorskie</p> <p>Przebrać piwnice /wzniesione z kamienia łupanego, a nie wzmiankowane w źródłach/. Szczególnie oszczędzać kamienne mury obwodowe we wschodniej części piwnic. W sieni wprowadzić posadzkę ceramiczną. Dach pokryć blachą.</p>	

21. Akta archiwalne (rodzaj akt, numer i miejsce przechowania)

22. Bibliografia

"Studium urbanistyczno-konserwatorskie bloku
staromiejskiego nr.10". M.B.Pś ,Kraków 1988
mnps w Archiwum Państwowej Służby Ochrony
Zabytków przy U.M. w Krakowie

23. Źródła ikonograficzne i fotografie (rodzaj miejsca przechowania, sygnatura)

24. Uwagi różne

25. Opracował

tekst Maria Czepita X.1990

imię, nazwisko, data, podpis

plany, rysunki Maria Czepita X.1990

imię, nazwisko, data, podpis

zdjęcia fotogr Maria Czepita X.1990

imię, nazwisko, data, podpis

miejsce przechowania negatywów u autora zdjęć

Karta po wypełnieniu podlega ochronie na podstawie przepisów prawa autorskiego

26. Adnotacje o inspekcjach, informacje o zmianach (daty, imiona i nazwiska wypełniających)

27. Załączniki

1 - foto elewacji tylnej

1. Miejscowość

K R A K Ó W

2. Obiekt (nazwa jak w karcie)

Budynek mieszkalny
/kamienica/ *Św. Marka 29*

3. Zawartość wkładki (nazwa obiektu lub materiału uzupełniającego)

Fotografie elewacji tylnej



Elewacja tylna

Wkładkę założył: Maria Czepita X.1990
(imię, nazwisko, data)

Miejsce przechowywania negatywów: u autora zdjęć

OZGraf. Z.P. Ostróda zam. 699 nakł. 23.600

Wzór ODZ 1978 r.