

1. Obiekt  
OFICYNA BOCZNA  
1520/2 w zespole domu mieszkalnego Kamienica "Fontaniowska" i "Guttete-  
wska"

2. Czas powstania  
2 poł. XV w.  
2 poł. XVI w.  
1 poł. XVIII w.  
1830 r.  
1850 r.

3. Miejscowość  
KRAKÓW

4. Adres  
Rynek Główny 12  
nr hipoteczny 312

5. Przynależność administracyjna  
Dz. Śródmieście  
województwo

gmina

6. Poprzednie nazwy miejscowości

7. Przynależność administracyjna  
przed 1. VI. 1975 r.  
Dz. Stare Miasto  
województwo

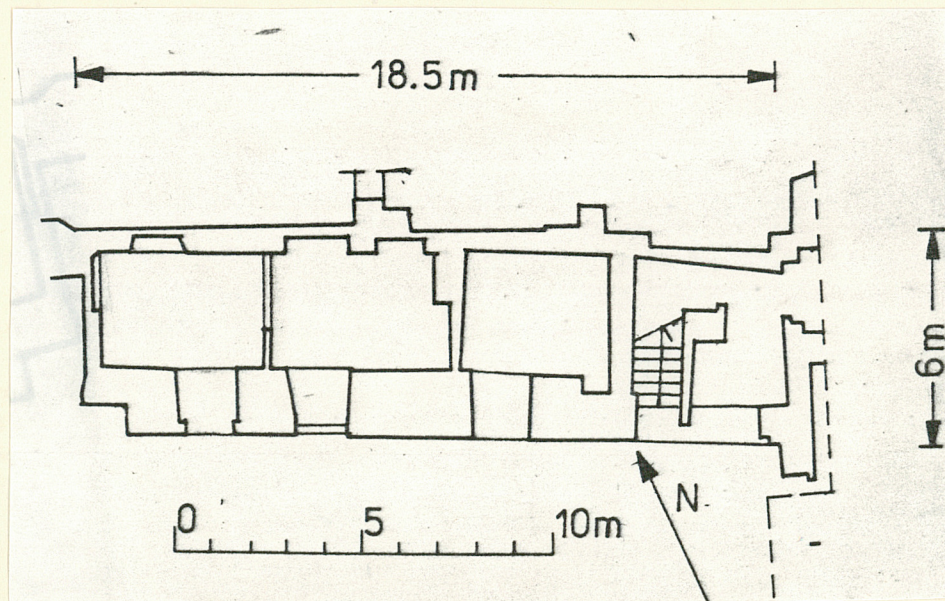
powiat

8. Właściciel i jego adres  
Cecylia, Stefania i Emil Hau-  
benstock, Maria Palik

9. Użytkownik i jego adres

10. Rejestr zabytków

Nr A-336 data 23 IV 1968



autor zdjęć Jacek Szkolnicki  
data wykonania VIII 1991  
miejsce przechowywania negatywów zbiory autora



12. Autorzy, historia obiektu, określenia stylu.

Budynek powstał w wyniku połączenia dwóch oficyn d. domu pn. i zabudowania istniejącego między nimi podwórca (p.karta zbiorcza) - stało się to po pożarze 1850 r., gdy scalano zabudowę dwóch domów; zbudowano III p., opłaszczowano elewację, znosząc pozostałości renesansowych ganków - fasadą budynku stał się d. mur graniczny, do którego przylegały oficyny.

13. Opis (sytuacja, materiał i konstrukcja, rzut, bryła, elewacje, dach wnętrze wyposażenie, instalacje)

Sytuacja. Budynek położony jest w pn.-wsch. części działki; przytyka do budynku frontowego (od zach.), muru granicznego z posesją przy Rynku Gł.11 (od pn.), zabudowań należących do posesji przy ul.Stolarskiej 9 (od wsch.) i podwórza (od pd.).

Materiał, konstrukcja, technika. Murowany z cegły i kamienia łamanego (niektóre ściany w partii parteru). Elewacja tynkowana. Mury obwodowe parteru z XV i XVI w., wyższych kondygnacji XVI- i XVIII-wieczne (I i II p.) oraz XIX-wieczne (III p.). Na parterze trzy amfiladowo rozmieszczone pomieszczenia, z których dwa nakryte ceglanyimi sklepieniami kolebkowymi: zach.XIX-wiecznym, środkowe z XVI w.; trzecie pomieszczenie (wsch.) przykryte sufitem. Na I p. również trzy pomieszczenia, z których środkowe przesklepione kolebką z lunetami (XVI w) dwa pozostałe oraz wszystkie pomieszczenia wyższych kondygnacji nakryte sufitami. Dach pobity blachą. W pomieszczeniach parterowych zamiast podłóg wylewki betonowe; na I ± III p. płytki PCW. W zach. części budynku klatka schodowa mieszcząca drewniane, trójbiegowe schody łączące II p. z III. Drzwi dwuskrzydłowe; okna o współczesnej stolarce: na I i II p. półskrzynekowe, dwuskrzydłowe, czteropolowe, ze ślemieniem w 2/3 wysokości; na III p. jednoskrzydłowe, jednopolowe.

Rzut. Prostokąt z nieznacznym zwężeniem w części zach.; krótszymi bokami przytyka do tylnej elewacji budynku frontowego (od zach.) i zabudowań posesji przy ul.Stolarskiej 9 (od wsch.) - z zabudowaniami tymi stanowi jedną całość, nie dającą się wyraźnie rozgraniczyć ani w rzucie ani w bryle. Dłuższymi bokami przylega do pn. muru granicznego i do podwórza (od pd.). Jednotraktowy, niepodpiwniczony. W zach. części usytuowana klatka schodowa komunikująca piętro II z III. Na fasadzie na I i II p. ganki komunikacyjne. Pomieszczenia parteru dostępne z podwórza; wyższych kondygnacji za pośrednictwem ganku zewnętrznego I p. łączącego się z gankami budynku frontowego (ganek II p. jest atrapą nie mającą funkcjonalnego znaczenia) i klatki schodowej komunikującej się z budynkiem frontowym,

Bryła. Budynek jest zwartą bryłą zajmującą pn.-wsch. część działki. Czterokondygnacyjny, nakryty w zach. części dachem kalenicowym dwuspadowym o połaciach nachylonych w kierunku podwórza oraz podwórza realności przy Rynku Gł.11; w części wsch. dachem pulpitowym

Elewacje. Fasada (elewacja pd., od podwórza) bezstylowa, czterokondygnacyjna, murowana, tynkowana, niesymetryczna, siedmioosiowa. Zach. część (dwuosiowa) cofnięta nieco w stosunku do całości. Na parterze trzy prostokątne otwory wejściowe; w nich drzwi dwuskrzydłowe, deskowe i współczesna, stylizowana krata z płaskowników. Na I p. w drugiej osi od zach. drzwi jednoskrzydłowe, płycinowe. Okna I i II p. 4-polowe, na III p. jednopolowe. Na wysokości I i II p. zawieszone współczesne, wzorowane na dawnych, drewniane ganki komunikacyjne na kroksztynach. Na elewacji widoczne odkrytki architektoniczne, wśród nich relikty kamiennego ganku z XVI w.



14. Kubatura ~ 1000 m <sup>3</sup>	15. Powierzchnia użytkowa	16. Przeznaczenie pierwotne mieszkalno-gospodarcze (XVII-XIX w. dwie oficyny o gospodarczych parterach i mieszkalnych pietrach)	17. Użytkowanie obecne mieszkalne i recepcyjne
18. Prace budowlane i konserwatorskie, ich przebieg i dokumentacja  1974 badania architektoniczne parterowej części elewacji (A.Swaryczewski): odsłonięcie pozostałości renesansowych ganków - kamiennych półkolumn i wsporników  poł.1.siedemdziesiątych - remont generalny: wzmocnienie konstrukcji, zmiany we wnętrzach, wymiana instalacji, wymiana stolarki, odnowienie ganków  1990 remont elewacji		19. Stan zachowania (fundamenty, ściany zewnętrzne, ściany wewnętrzne, sklepienia, stropy konstrukcje dachowe, pokrycie dachu, wyposażenie i instalacje)  Ogólnie dobry: budynek po remoncie.	
20. Najpilniejsze postulaty konserwatorskie  Budynek nie wymaga doraźnych zabiegów konserwatorskich. Docelowo należy dążyć do częściowej rekonstrukcji ganków renesansowych na I p. elewacji, eksponując pozostałości zachowane na parterze (p.dokumentacje z 1974 i 1979 r.) - p.karta zbiorcza i karta budynku frontowego			



21. Akta archiwalne (rodzaj akt, numer i miejsce przechowywania)

p.karta zbiorcza

23. Źródła ikonograficzne i fotografie (rodzaj, miejsce przechowywania, sygnatury)

p.karta zbiorcza

22. Bibliografia

p.karta zbiorcza

Dokumentacje  
A.Swaryczewski, Interwencyjne badania architektoniczne  
na parterze elewacji oficyny, mps MBP 1974

24. Uwagi różne

25. Wypełnił

Waldemar Komorowski

Iwona Kęder

.....  
imię i nazwisko

data

XI 1991

26. Sprawdził

.....  
imię i nazwisko

data

27. Załączniki