

1. Obiekt
BUDYNEK FRONTOWY
w zespole domu mieszkalnego Kamienica "Fontaniowska" i "Guttete-
rowska"

2. Czas powstania
pocz. XIV w.
2 poł. XV w.
2 poł. XVI w.
1 poł. XVIII w.
1830 r.
1850 r.

3. Miejscowość
KRAKÓW

4. Adres
Rynek Główny 12

nr hipoteczny

5. Przynależność administracyjna
Dz. Śródmieście
województwo

gmina

6. Poprzednie nazwy miejscowości

7. Przynależność administracyjna
przed 1. VI. 1975 r.
Dz. Stare Miasto
województwo

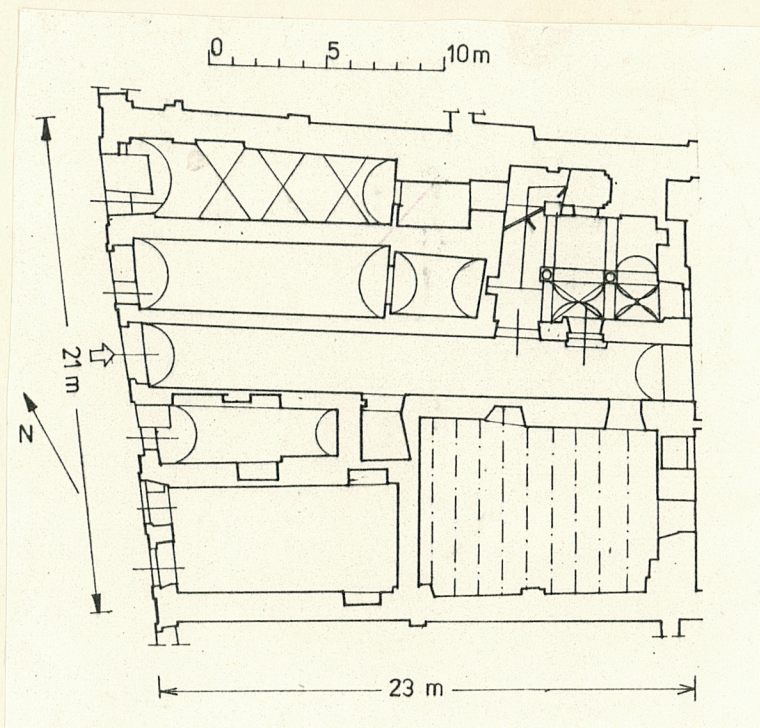
powiat

8. Właściciel i jego adres

9. Użytkownik i jego adres
mieszkańcy, sklepy, przed-
siębiorstwa

10. Rejestr zabytków

Nr A-336 data 23 IV 1968



autor zdjęć Jacek Szkolnicki
data wykonania VIII 1991 r.
miejsce przechowywania negatywów zbiory autora

12. Autorzy, historia obiektu, określenia stylu.

Budynek powstał z połączenia d. budynków frontowych na parceli pn. i pd.

Parcela pd. Budynek powstał być może na pocz. XIV w. od razu jako dwutraktowy /czyli o obecnej głębokości/, prawdopodobnie parterowy, z jedną komorą piwniczną sklepioną i stropami w pozostałych pomieszczeniach. Przebudowa 2 poł. XIV w. ustaliła rzut, zachowany w zasadzie do dziś: w trakcie frontowym obszerna sień flankowana dwoma wąskimi pomieszczeniami, w trakcie tylnym duża izba i przechód oraz dodatkowe pomieszczenie - jest to klasyczny układ krakowskiej zabudowy mieszczańskiej, wzbogacony o dodatkowe pasmo. W piwnicach wydzielono trakt środkowy, dwie komory traktu frontowego otrzymały sklepienia; pomieszczenia wyższych kondygnacji nakrywały stropy /budynek miał już murowane piętro/. Najpóźniej w XV w. powstało murowane II p.; być może założono sklepienia nad bocznymi pomieszczeniami frontowej części parteru i nad przechodem. Przebudowa na renesansowy pałac miejski przyniosła głównie zmiany w dekoracji i wystroju, jedynym większym przekształceniem przestrzenym była budowa w trakcie tylnym reprezentacyjnej klatki schodowej o łagodnie nachylonych biegach nakrytych sklepieniami. Z bardzo bogatego wystroju /opisy wymieniają m.in. 38 portali/ zachowały się jedynie wtórnie użyte obramienia okienne o rozbudowanym profilu oraz strop nad izbą tylną. Nie

13. Opis (sytuacja, materiał i konstrukcja, rzut, bryła, elewacje, dach wnętrze wyposażenie, instalacje)

Sytuacja. Budynek położony w zach. części działki.

Materiał, konstrukcja, technika. Murowany z cegły, z użyciem kamienia łamanego w partii piwnic. Elewacje tynkowane; fasada w parterze oblicowana ciosami kamiennymi. Wszystkie komory piwniczne nakryte ceglanyimi sklepieniami kolebkowymi z XIV i XV w.; sklepienie jednej z piwnic traktu frontowego podparte jest dwoma ceglanyimi filarami z XVIII w. Wyjątek stanowi dwupoziomowa piwnica w środkowym trakcie przy pd. murze granicznym, której obie komory posiadają sklepienia odcinkowe. Pomieszczenia parteru nakryte są w większości sklepieniami kolebkowymi, XV-wiecznymi i późniejszymi, pomieszczenie w trakcie frontowym od pn. sklepieniem kolebkowo-krzyżowym; dwa pomieszczenia w trakcie środkowym mają sklepienia o łuku odcinkowym, jedno zaś, usytuowane w trakcie tylnym w części pd. posiada belkowy strop półkasetonowy. Pomieszczenia I p. nakryte płaskimi sufitami, z wyjątkiem dwóch, położonych w trakcie środkowym pn. części budynku, zasklepionych kolebkowo. Na II p. tylko jedno pomieszczenie w trakcie środkowym nakryte jest sklepieniem kolebkowym; pozostałe, podobnie jak i wszystkie pomieszczenia III p., mają płaskie sufity. Klatka schodowa posiada spoczniki nakryte sklepieniami żagielkowymi, podesty żagielkowymi i kolebkowo-krzyżowymi; ostatnie biegi i podest III p. przykryte płaskim sufitem. Schody klatki schodowej trójbiegowe, wsparte na piaskowcowych korynckich kolumnach; stopnie do wysokości II p. wykonane z lastrico, wyżej drewniane. Schody do piwnicy nakryte ceglanyim sklepieniem odcinkowym; dwubiegowe, ze stopniami drewnianymi. Drewniane schody łączą też pomieszczenia frontowe na parterze w pn. części budynku ze znajdującą się pod nim piwnicą oraz obie komory dwupoziomowej piwnicy w trakcie środkowym. Schody łączą też niektóre pomieszczenia znajdujące się na różnych poziomach na wyższych kondygnacjach, np. drewniane trójbiegowe schody komunikują drugie od pd. pomieszczenie frontowe na I p. ze znajdującym się nad nim pomieszczeniem na II p. Więźba dachowa o konstrukcji krokwiowo-stolcowej z zastrzałami i ze ścianką kolankową. Dachy kryte papą. Dno piwnic stanowi wylewka betonowa lub ubita ziemia. Pomieszczenia parteru mają najczęściej posadzki z płytek ceramicznych lub wylewki betonowe; w jednym z pomieszczeń traktu środkowego podłoga z desek, natomiast w pomieszczeniu frontowym od pn. parkiet ułożony w jodełkę. Sień wyłożona płytami chodnikowymi. We wszystkich pomieszczeniach wyższych kondygnacji parkiet w jodełkę, tylko w jednym z pokoi II p. parkiet taflowy. Drzwi w większości dwuskrzydłowe, płycinowe. Okna półskrzynkowe.

Rzut. Prostokąt, krótszym bokiem przylegający do Rynku. Trójtraktowy, o nierównej głębokości traktów w obu częściach. Powstał na skutek połączenia dwóch kamienic: pn. na działce świećkuryjnej i pd. odpowiadającej 3/4 działki pełnokuryjnej. W rzucie czytelny średniowieczny układ obu kamienic. W części pn., w trakcie tylnym klatka schodowa. Podpiwniczony, z wyjątkiem części pn.-wsch. Piwnice dostępne bezpośrednio z sieni, bądź za pomocą

14. Kubatura ~ 7500 m ³	15. Powierzchnia użytkowa	16. Przeznaczenie pierwotne mieszkalno-gospodarcze	17. Użytkowanie obecne handlowe i mieszkalne /parter i I p. sklepy; II i III p. mieszkania/
18. Prace budowlane i konserwatorskie, ich przebieg i dokumentacja 1939-45 w pomieszczeniach parteru i I p. działała szwalnia mundurów dla armii niemieckiej 1945-90 w tych samych pomieszczeniach mieściły się pracownie i sklepy domu mody "Wanda" 1967 zdjęta została balustrada balkonu na fasadzie poł. l. siedemdziesiątych - wyburzenie parterowych zabudowań przylegających do elewacji tylnej, założenie nowych ganków i nowej stolarki okiennej w tej partii budynku 1989-91 adaptacje pomieszczeń parteru i I p. dla nowych użytkowników /nowy sklep na I p./		19. Stan zachowania (fundamenty, ściany zewnętrzne, ściany wewnętrzne, sklepienia, stropy konstrukcje dachowe, pokrycie dachu, wyposażenie i instalacje) Ogólnie dobry.	
20. Najpilniejsze postulaty konserwatorskie Wszelkie poważniejsze remonty i adaptacje winny być poprzedzone kompleksowymi badaniami architektonicznymi i badaniami polichromii. Brak badań uniemożliwia wysunięcie poprawnych wniosków do ewentualnych przekształceń i sposobu użytkowania. Przy obecnym stanie wiedzy o budynku należy najogólniej stwierdzić, że stan obecny winien być utrzymany. Nie wolno zmieniać układu funkcjonalnego budynku ani też usuwać ścian /z wyjątkiem prowizorycznych podziałów/. Ochronie podlega bryła budynku, jego elewacje, wnętrza i detale wyposażenia i dekoracji. Dopuszczalne jest użytkowanie pomieszczeń I p. przez sklepy, docelowo należy jednak dążyć			

21. Akta archiwalne (rodzaj akt, numer i miejsce przechowywania)

p. karta zbiorcza

23. Źródła ikonograficzne i fotografie (rodzaj, miejsce przechowywania, sygnatury)

p. karta zbiorcza

Widok Rynku od zach. /Przysięga Tadeusza Kościuszki/, obraz M.Stachowicza i F.Smuglewicza, 1821, MNK

Widok wylotu ul.Grodzkiej /Wjazd ks.Józefa Poniatowskiego do Krakowa/, obraz M.Stachowicza, MNK, II/208

Widok Rynku z wieży Ratuszowej, rys.Ł.Kozakiewicza, ok.1825 r., APK, sygn.E 26

Kartografia

Plan zabudowy Rynku krakowskiego z 1787 r., D.Pucek /wg S.Tomkowicz, Ulice i place Krakowa w ciągu dziejów, Biblioteka Krakowska, nr 63-64, Kraków 1926/

22. Bibliografia

p. karta zbiorcza

24. Uwagi różne

25. Wypełnił

Waldemar Komorowski

Iwona Keder

imię i nazwisko

data

XI 1991

26. Sprawdził

imię i nazwisko

data

27. Załączniki

1 wkładka

1. Miejscowość KRAKÓW	2. Obiekt (nazwa jak w karcie) BUDYNEK FRONTOWY w zespole domu mieszkalnego Kamienica "Fontaniowska" i "Gutteterowska"	3. Zawartość wkładki (nazwa obiektu lub materiału uzupełniającego) c.d. punktu 12,13, 20
--------------------------	---	---

12. istnieje attyka oraz arkadowe krużganki /p.karta zbiorcza/. Na przełomie XVII i XVIII w. budynek częściowo zniszczony. Odbudowa w 1 poł.XVIII w. przyniosła wzniesienie III p. i kolejnego dachu pograżonego, osłoniętego attyką, w której osadzono dźwig przykryty obitą miedzią kopułką. Zmieniono gruntownie dekorację wnętrza elewacji. W k.XVIII pogorszenie stanu; usunięto attykę i schody renesansowe.

Parcela pn. Pierwotny budynek murowany, który powstał w 2 poł.XIV w., wykorzystujący mury domów sąsiednich, został zburzony /?/ jeszcze w XIV w.; piwnica była użytkowana przez sąsiadów, na parterze utworzono większym domem w Rynku: na parterze znajdowała się tylko sień. Dach szczytowy przetrwał do XIX w. Przebudowa z przełomu XVI i XVII w. przyniosła sklepienie sieni i nową dekorację, m.in. szczytu elewacji. Po zniszczeniach przełomu XVII i XVIII w. odbudowa połączona z wprowadzeniem licznych podziałów, m.in. ściany podkusznej na wszystkich kondygnacjach. W k.XVIII ponowny upadek.

Po 1830 r. połączenie budynków: główne zmiany - na elewacjach, które scalono jednolitą dekoracją; powstał balkon na I p. W czasie pożaru 1850 r. spłonęły górne kondygnacje. Odbudowa przyniosła duże zmiany we wnętrzach: wzniesiono obszerną, reprezentacyjną klatkę schodową - obecne schody powstały być może w k.XIX; z tego czasu znaczna część ścian działowych oraz stolarka. W l.trzydziestych zmiany parterowej części fasady

13. schodów wyprowadzających do pomieszczenia w trakcie środkowym, pełniącego rolę rozejścia piwnicznego. Pomieszczenia parteru dostępne bezpośrednio z Rynku lub z przelotowej sieni usytuowanej w pd. części budynku. Pomieszczenia wyższych kondygnacji za pośrednictwem klatki schodowej.

Bryła. Budynek jest zwartą bryłą zajmującą zach. część działki. Czterokondygnacyjny, nakryty dachem kalenicowym dwuspadowym.

Elewacje. Fasada. Czterokondygnacyjna, ze ścianką kolankową; sześćoosiowa, symetryczna, tynkowana /z wyjątkiem parteru oblicowanego ciosami/. W kondygnacjach 2-4, aż do wysokości gzymsu nad III p. płaskie boniowanie pasowe. Na parterze, w osiach środkowych /3 i 4/ otwory zamknięte półkoliście; w pozostałych prostokątne. Brama wejściowa do sieni /3 osi licząc od pn./ zamknięta kratą z dekoracyjnie ułożonych profili stalowych z pocz. XX w.; krata również w nadświetlu. W pozostałych otworach współczesna stolarka. Okna I p. prostokątne, o podziale na dwie części, ze współczesną stolarką, ujęte w tynkowane gładkie obramienia; nad każdym otworem belkowanie z wydatnym gzymsiem. Pod oknami gzymsy parapetowe. W 4 osi drzwi balkonowe. Pośrodku fasady, w 3 i 4 osi balkon na kamiennych kroksztynach /pozbawiony metalowej balustrady zdjętej w 1867 r./ Okna II p. czteropolowe, w płaskich opaskach; nad nimi - w środkowych osiach - prostokątne, profilowane płyciny flankowane kroksztynami dźwigającymi trójkątne przyczółki; w pozostałych prostokątne płyciny, nad

Wkładkę założył: Waldemar Komorowski, Iwona Keder, XI 1991

(imię, nazwisko, data)

Miejsce przechowywania negatywów:

Wzór ODZ 1978 r.

którymi wydatne gzymsy. Pod oknami gzymsy parapetowe. Na III p. okna mniejszych rozmiarów, czteropolowe, w profilowanych opaskach; pod nimi gzymsy parapetowe. Ponad III p. fasada zamknięta wydatnym gzymsem na kroksztynach. Pomiędzy kroksztynami elementy dekoracyjne (rozety). Wyżej ścianka kolankowa, w której 6 par prostokątnych, czteropolowych okienek strychowych. Każda para okienek znajduje się w płytkiej niszy. Elewacja tylna. Tynkowana, bezstylowa, bez podziałów architektonicznych. Czterokondygnacyjna, ze ścianką kolankową. Pięcioosiowa; skrajna oś od pn. do wysokości II p. przesłonięta oficyną. Na parterze półkoliście zamknięty otwór wejściowy do sieni. Otwory okienne i drzwiowe wyższych kondygnacji prostokątne; okna wielopolowe, drzwi dwuskrzydłowe, płycinowe, z nadświetlami. Na I, II i III p. zawieszone drewniane ganki komunikacyjne wsparte na kroksztynach, łączące się z gankami na elewacji oficyny i na pd. murze granicznym. Balustrady z toczonych tralek wzmocnionych słupkami (wszystkie ganki współczesne, wzorowane na dawnych). W 4 osi (licząc od pd.) na piętrach I-III drzwi z klatki schodowej na ganki. W osi skrajnej (od pn.) na III p. zamknięte półokrągłym łukiem okno klatki schodowej z kratą.

Wnętrze i wyposażenie. W układzie wnętrza widoczny podział na dwie kamienice, które scalono w 2 ćw. XIX w. Wyższe kondygnacje odtwarzają zasadniczo układ parteru. W piwnicach domu pn. mury obwodowe z XIII/XIV w., pd. z XIV w.; mury obwodowe parteru, I i II p. z XIV i XV w. z licznymi śladami późniejszych przebudów, III p. XIX-wieczne z wcześniejszymi relikami. W piwnicach liczne elementy zabytkowej kamieniarki - szereg fazowanych portali, najczęściej półkoliście zamkniętych, w pojedynczych przypadkach prostokątnych lub ostrołukowych, średniowiecznych oraz późniejszych, głównie wapiennych. Na parterze, w pn. pomieszczeniu traktu środkowego gotycki, wapienny portal, zamknięty półkoliście, z XV w. W innym pomieszczeniu traktu środkowego portal piaskowcowy, prostokątny, o wtórnie użytych węgarach z XVIII w. W pomieszczeniu w pd. części tylnego traktu strop półkasetonowy o bogato profilowanych belkach wspartych na sosrzebie, z poł. XVI w. Na ościeżach otworu prowadzącego z sieni do klatki schodowej XIX-wieczna dekoracja stiukowa. Na I i II p. dobrze zachowana stolarka okienna i drzwiowa. Drzwi w większości dwuskrzydłowe, płycinowe, w profilowanych opaskach wewnątrz budynku oraz z prześwitami szklanymi w wyjściach z klatki schodowej na ganki; wszystkie z 2 poł. XIX w. Zarówno na I, jak i na II p. zachowało się kilka drewnianych skrzynek na wspornikach, przeznaczonych na pomieszczenie zwijanych, metalowych żaluzji, z końca XIX w. Na II p. w pierwszym od pd. pomieszczeniu w trakcie frontowym taflowy parkiet o układzie geometrycznym z 2 poł. XIX w. Na I p. w pomieszczeniach traktu frontowego i środkowego od strony pd. stiukowe dekoracje sufitów w postaci listew lub gzymsów przy fasciach. Podobna dekoracja na czole i w podłuczach arkady stanowiącej przejście pomiędzy tymi pomieszczeniami. W dwóch pomieszczeniach na I i II p. piece kaflowe z 2 poł. XIX i pocz. XX w. W klatce schodowej balustrada z toczonych, drewnianych tralek.

20. do przywrócenia tu mieszkań. Strych może być adaptowany na mieszkania lub pracownie.

Przywrócić kratę balkonu na fasadzie.

Na elewacji tylnej zaznaczyć (blendami w tynku, kolorem, wtórnymi kamiennymi etc.) przebieg renesansowego ganku arkadowego.

Zwraca się uwagę na konieczność ostrożnej eksploracji budynku ze względu na możliwość zachowania się znacznej ilości elementów dekoracyjnych z okresu od XIV do XIX w. (p, punkt 12).