

1. Obiekt BUDYNEK FRONTOWY w zespole domu mieszkalnego Kamienica  
"Pod Karpiem Złotym"

151911

11. Zdjęcia, rzut, przekrój, sytuacja, orientacja

2. Czas powstania  
1 poł. XIV w.,  
2 poł. XIV w.,  
XV w., XVI w.,  
XVI/XVII w.,  
/c.d. na wkładce/

3. Miejscowość  
KRAKÓW

4. Adres  
Rynek Główny 10  
nr hipoteczny: [REDACTED]

5. Przynależność administracyjna

województwo  
Dz. Śródmieście/Stare Miasto/  
gmina

6. Poprzednie nazwy miejscowości

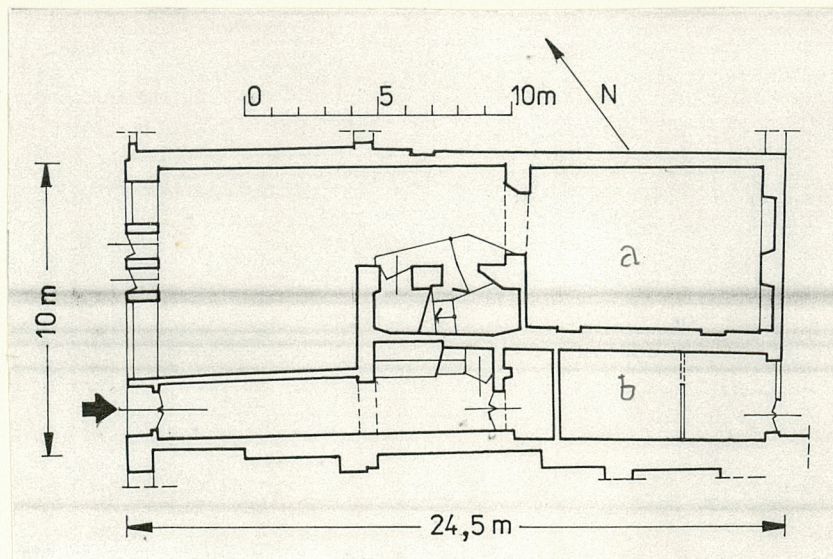
7. Przynależność administracyjna  
1 VI 1975  
Dz. Stare Miasto

województwo  
powiat

8. Właściciel i jego adres

9. Użytkownik i jego adres  
sklepy, mieszkańcy

10. Rejestr zabudów  
Nr A-138 data 23 XI 1965



a. dawna izba tylna  
b. d. przechód



12. Autorzy, historia obiektu, określenie stylu.

Najstarsze partie budynku - ściany obwodowe piwnic i parteru - pochodzą z 1 poł. XIV w. Rzut budynku, o klasycznej krakowskiej dyspozycji kamienicy mieszczańskiej na działce półkuryjnej, ustalili się w 2 poł. XIV w., kiedy budynek powiększono, dodając mu też przedproże. W XIV w. otrzymał II a w XV-III p.; w obydwu fazach nakryty dachami kalenicowymi. W XVI w. co najmniej dwie przebudowy, w czasie drugiej budynek otrzymał dach pogrążony i attykę i być może klatkę schodową z latarnią; z XVI w. zachowały się stropy i polichromie w pomieszczeniach frontowych I p. W XVII i XVIII w. remonty i adaptacje /m.in. w 3 ćw. XVIII w./ nie wprowadzające jednak istotnych zmian: w k. XVIII w. wszystkie pomieszczenia parteru były sklepione /poza izbą tylną/ a wiele pomieszczeń pięter posiadało sufity z dekoracjami sztukatorskimi; nad przechoodem znajdował się macloch. Z barokowego wyposażenia [ ] się piec /obecnie w Muzeum Narodowym/. W l. siedemdziesiątych XIX w. zamiast na dachu pogrążonego na kalenicowy, wprowadzenie nowej dekoracji fasady i przekształcenia parteru budynku, prowadzące do powiększania powierzchni handlowej /likwidacja sklepień/ /arch. J. Matusiński/. Ten kierunek zmian kontynuowano w l. trzydziestych XX w., gdy wprowadzono szkieletową, żelbetową konstrukcję, uzyskując zwiększenie powierzchni i powiększenie witryny w fasadzie /arch. Jerzy Struszkiewicz/.

13. Opis (sytuacja, materiał i konstrukcja, rzut, bryła, elewacje, wnętrze, wy. oszazenie, instalacje)

Sytuacja. Usytuowany w zach. części działki.

Materiał, konstrukcja, technika. Murowany z cegły i kamienia /w partii piwnic/ z użyciem stiuku w elementach dekoracyjnych. Elewacje tynkowane.

Mury

Piwnice 3-poziomowe, sklepione kolebkami. W pomieszczeniach frontowych na I p. stropy belkowe, drewniane, polichromowane. W pomieszczeniach tylnym parteru od strony pn., frontowym II p. po stronie pd. oraz w obu pomieszczeniach tylnych III p. stropy belkowe, drewniane. W pozostałych pomieszczeniach sufity. Dach kalenicowy, 2-spadowy, kryty papą. W piwnicach dno w postaci ubitej ziemi, wylewek betonowych bądź posadzek ceglanych. Na parterze w pomieszczeniach frontowych i tylnym po stronie pn. posadzki lastrykowe. W sieni posadzka ceramiczna. Na wyższych kondygnacjach parkiety lub podłogi z desek. Pomiędzy piwnicami na różnych poziomach schody 2-biegowe, wymurwane z cegły, ze stopniami z wylewki betonowej; 2-biegowe schody o konstrukcji żelbetowej ze stopniami lastrykowymi znajdują się też pomiędzy pomieszczeniem frontowym na parterze a I p.

Klatka schodowa zabiegowa nakryta świetlikiem. Stopnie drewniane, spoczniki i podesty wyłożone parkietem. Balustrada metalowa. Drzwi 1- lub 2-skrzydłowe, płycinowe. Okna 4-polowe, ze ślaniem w 2/3 wysokości.

Rzut. Wydłużony prostokąt zajmujący połowę powierzchni działki. Krótszymi bokami przytyka do wsch. pierzei Rynku /od zach./ i do podwórza /od wsch./; dłuższymi do budynku frontowego posesji Rynek Gł. 9 /od pn./ i do zabudowy posesji Rynek Gł. 11 /od pd./.

3-traktowy; klatka schodowa usytuowana w trakcie środkowym po stronie pd., wspólna dla budynku frontowego i aneksu wystawionego przy pd. murze granicznym. Pomieszczenia parteru dostępne bezpośrednio z Rynku, podwórza bądź sieni; wyższych kondygnacji za pośrednictwem klatki schodowej.

Bryła. Budynek jest zwrócony bryłą zajmującą zach. część działki. Nakryty dachem kalenicowym, 2-spadowym.

Elewacje. Fasada. Włączona w ciąg zabudowy wsch. pierzei Rynku Gł., 4-kondygnacyjna, 3-osiowa, symetryczna, tynkowana. Podzielona horyzontalnie 3 gzymsami biegnącymi horyzontalnie przez całą szerokość fasady /między parterem a I p., między I p. a II oraz pomiędzy III p. a ścianką kolankową/. Na parterze wszystkie otwory /2 witryny sprzężone z wejściem do sklepu, zajmujące os. pn. i środkową oraz wejście do sieni w osi pd. są prostokątne, ujęte we wspólne, profilowane obramienie i wypełnione współczesnymi, metalowymi ramami /w sklepie/ oraz nową stolarką /w bramie/. W wejściu do sieni drzwi 2-skrzydłowe. Okna prostokątne, ze ślaniem w 2/3 wysokości. Na I p. w płaskich opaskach, oparte na gzymsie oddzielającym parter od I p.; nadokienniki w formie płaskich, profilowanych, trójkątnych zwieńczeń. Na II p. okna 4-polowe, oparte na gzymsie rozdzielającym I i II p., flankowane pilastrami dźwigającymi belkowanie z wydatnym gzymsem. Na III p. okna 4-polowe, w profilowanych opaskach, z gzymsami parapetowymi. Fasadę zamyka od góry gzyms, ponad którym znajduje się ścianka kolankowa

/c.d. na wklepce/



4. Kubatura

2828 m<sup>3</sup>

15. Powierzchnia użytkowa

1010 m<sup>2</sup>

16. Przeznaczenie pierwotne  
mieszkalno-gospodarcze  
/XIV-XVI kamienica mieszcza-  
ńska; XVII-XX - czynszowa/

17. Urzycowanie obecne  
mieszkalno-handlowo-usługowe  
/parter: sklep z porcelaną;  
Ip.: sklep muzyczny; II:biura  
IIIp.: mieszkania

19. stan zachowania (fundamenty, ściany zewnętrzne, ściany wewnętrzne, sklepienia, stropy  
konstrukcje dachowe, pokrycie dachu, wyposażenie i instalacje)

Ogólnie dobry. Budynek po remoncie generalnym.

8. Prace budowlane i konserwatorskie, ich przebieg i dokumentacja

1959-62 prace budowlano-konserwatorskie:

- adaptacja pomieszczeń parteru dla potrzeb sklepu "Jubilera" /z tego czasu pochodzi obecna dekoracja wnętrz/
- przywrócenie klasycystycznej dekoracji fasady
- odkrycie i konserwacja polichromii na stropach I p.

1973-75 prace związane z remontem oficynowej partii zabudowy:

- wyburzenie oficyny przysłaniającej częściowo elewację tylną
- odnowienie elewacji i nadanie jej obecnego wyglądu.

20. Najpilniejsze postulaty konserwatorskie

Zaleca się przywrócenie mieszkań na II p.

Należy przywrócić pierwotny wygląd elewacji tylnej w partii parteru: okna izby tylnej. Wymagać to będzie również zmiany we wnętrzach traktu tylnego.

Wyposażenie wnętrz parteru może być dowolne, niemniej należy przeprowadzić badania architektoniczne tych ścian. Forma witryny na parterze fasady może być utrzymana; można wymienić materiał, z którego została wykonana.



21. Akta archiwalne (rodzaj akt, numer i miejsce przechowania)

P.karta zbiorcza

22. Bibliografia

P.karta zbiorcza

M.Dayczak-Domanasiewicz, Uwagi o dekoracjach malarskich krakowskich wnętrz mieszczańskich /Biuletyn Krakowski, t.III, 1961

23. Źródła ikonograficzne i fotografia (rodzaj, miejsca przechowania, sygnatury)

P.karta zbiorcza

Powrót spod Racławic, gwasz M.Stachowicza z 1796 r.,  
MEMK, nr inw.

↑  
MNK nr inw III - r.a. 5647

24. Uwagi różne

25. Opracował

tekst Waldemar Komorowski, Iwona Keder V 1993

imię, nazwisko, data, podpis

plany, rysunki Ewa Grochowska V 1993

imię, nazwisko, data, podpis

zdjęcia fotogr. Jacek Szkolnicki V

imię, nazwisko, data, podpis

miejsce przechowania negatywów zbiory autora

Karta po wypełnieniu podlega ochronie na podstawie przepisów prawa autorskiego

26. Adnotacje o inspekcjach, informacje o zmianach (daty, imiona i nazwiska wypełniających)

27. Załączniki

1 wkładka



1. Miejscowość KRAKÓW	2. Obiekt (nazwa jak w karcie) BUDYNEK FRONTOWY w zespole domu mieszkalnego Kamieni- ca "Pod Karpiem Złotym"	3. Zawartość wkładki (nazwa obiektu lub materiału uzupełniającego) c.d. punktu 2, 13
--------------------------	---	---

2. 1.siedemdziesiąte XIX w., 1.trzydzieste XX w., 1959-62, 1973-75

13. z małymi kwadratowymi okienkami strychowymi w każdej osi i belkowanie.  
Elewacja tylna (wsch.) bezstylowa, 4-kondygnacyjna, 3-osiowa, zamknięta wydatnym gzymsem, ponad którym ścianka kolankowa i wystający okap dachu. Parter tynkowany; wyżej odsłonięty watek ceglany (widoczne zamurowane otwory i łuki odciażające). Na parterze jeden otwór wejściowy, prostokątny, z nadświetlem, usytuowany na osi pd. Na wyższych kondygnacjach okna prostokątne, 4-polowe, ze ślaniem w 2/3 wysokości, ujęte w opaski z tynku. Okna w osi pd. (zasłoniętej przez budynek aneksu) osadzone ukośnie w grubości muru.
- Wnętrza i wyposażenie. W obu pomieszczeniach frontowych na Ip. drewniane stropy belkowe, polichromowane, z dekoracją o motywach roślinno-geometrycznych. Na ścianach obu pomieszczeń odsłonięte fragmenty polichromii roślinno-geometrycznej.
- Drzwi 2-skrzydłowe, płycinowe oraz nowe; stolarka okienna i drzwiowa zachowana głównie na wyższych kondygnacjach (na parterze w znacznej mierze wymieniona na nową). W pomieszczeniach I-III p. zachowane piece kaflowe z k.XIX i pocz.XX w.
- W piwnicach liczne elementy architektoniczne, m.in. portale kamienne półokrągłe, profilowane i o wykroju prostokątnym (średniowieczne) oraz zamknięte łukiem odcinkowym.

verte!

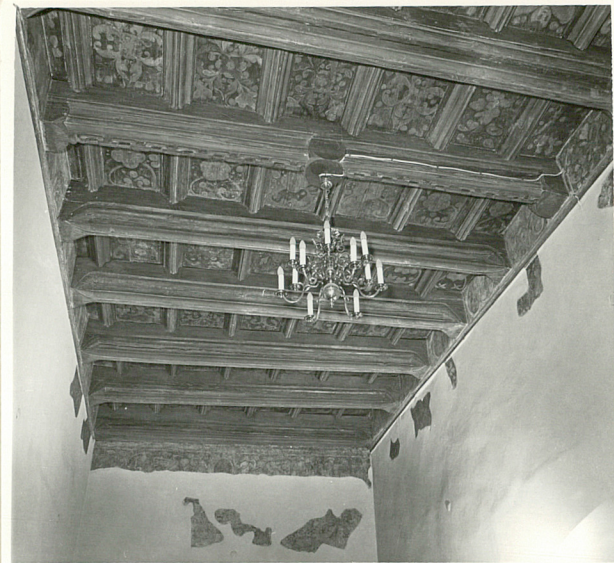
Wkładkę założył: Waldemar Komorowski, Iwona Kęder  
(imię, nazwisko, data)

V 1993

Miejsce przechowywania negatywów: .....

Wzór ODZ 1978 r.





stropy pomieszczeń frontowych I p.



elewacja tylna