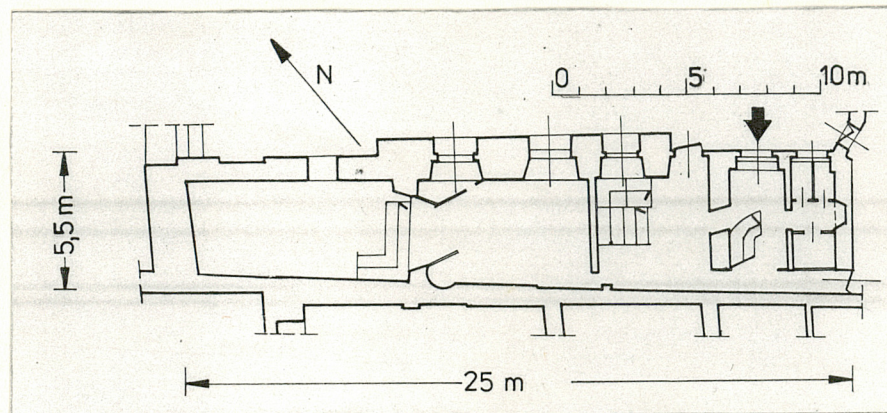


1. Obiekt
OFICyna BOCZNA POŁUDNIOWA
15/17/2 w zespole domu mieszkanego Kamienica "Pod Jaszczurką"

2. Czas powstania ~
XIII/XIV w./3/
XVI w.
XVIII w.
XVIII/XIX w.
1906

3. Miejscowość
KRAKÓW

11. Zdjęcia, rzut, przekrój, sytuacja, orientacja



4. Adres
Rynek Główny 8
nr hipoteczny: 306

5. Przynależność administracyjna

województwo
gmina Dz. Śródmieście /Stare Miasto

6. Poprzednie nazwy miejscowości

7. Przynależność administracyjna
1 VI 1975

województwo
powiat Dz. Stare Miasto

8. Właściciel i jego adres
Skarb Państwa

9. Użytkownik i jego adres
biura organizacji studenckich,
teatr

10. Rejestr zabytków
Nr A-56 data 23 V 1932

Budynek powstał być może już na przełomie XIII i XIV w. jako pierwszy murowany obiekt na działce. W źródłach notowany w XVI w. Był jednopiętrowym budynkiem gospodarczo-mieszkalnym, nie stykającym się z innymi murowanymi budynkami działki, przylegającym do muru granicznego. Wnętrza /w jednotraktowym układzie/ nakryte były stropami. Modernizowany w XVI i XVII w. W XVIII w. wsparty masywnymi szkarpami. W czasie remontu na przełomie XVIII i XIX w. połączony z budynkiem frontowym. Ostatnia większa przebudowa w 1906, w czasie której budynek uzyskał obecną fasadę z balkonem, dekoracją i stolarką. W tym samym czasie wzniesiono połączoną z budynkiem oficynę tylną.

Sytuacja. Usytuowany w pd. części posesji, wzdłuż muru granicznego pd., pomiędzy budynkiem frontowym /od zach./ a oficyną tylną /od wsch./, z którymi ma połączenie. Od pn. przytyka do podwórza.

Materiał, konstrukcja, technika. Murowany z cegły, tynkowany. Pomieszczenia kryte sufitami. Na piętrach podłogi wyłożone parkietami. Dach pulpitowy, kryty papą. Okna 8-polowe.

Rzut. Budynek na planie wydłużonego, wąskiego prostokąta. Od pn. przylega do podwórza, od wsch. do oficyny tylnej, od pd. do realności Rynek Gł.9, od zach. do budynku frontowego. Jednotraktowy. Pomieszczenia parteru dostępne bezpośrednio z podwórza; wyższych kondygnacji za pośrednictwem klatki schodowej budynku frontowego.

Bryła. Budynek jest zwartą bryłą, integralnie związaną z zabudową działki. Zajmuje pd. część posesji. Nakryty dachem pulpitowym o spadku w kierunku podwórza /pn./. Bryłę urozmaicają szkarpy dostawione do elewacji w strefie parteru i ganek biegnący przez całą niemal szerokość elewacji na II p.

Elewacja. Elewacja pn.: modernistyczna, 3-kondygnacyjna, 6-osiowa, niesymetryczna, tynkowana, zamknięta od góry gzymsem. W strefie parteru mur wzmocniony 3 szkarpami sięgającymi do wysokości I p.: szeroką w 3 osi /licząc od zach./ i wąskimi pomiędzy 4 a 5 i pomiędzy 5 a 6 osią. W 1 i 4 osi prostokątne, ślepe wnęki. W 2 osi prostokątny otwór wejściowy z 2-skrzydłowymi drzwiami płycinowymi, osłoniętymi prowizorycznym daszkiem. W 3 /na szkarpie/, 5 i 6 osi małe, prostokątne, zakratowane okienka. W 6 osi, pod okienkiem prostokątny otwór wejściowy. Na wyższych kondygnacjach po 6 otworów; na I p. okna prostokątne, 8-polowe w profilowanych opaskach wyprowadzonych w tynku; na II p. także okna z kratami, z wyjątkiem wsch. skrajnej osi gdzie prostokątny otwór drzwiowy, a obok małe, wąskie okienko ujęte są we wspólną opaskę oraz osi 2 od zach. - tu drzwi wiodące na balkon osłonięte są prowizorycznym daszkiem. Na II p. przez całą prawie szerokość elewacji /od 2 do 6 osi/ biegnie ganek wsparty na krokosztynach, z metalową balustradą.

Wnętrze i wyposażenie. Budynek przebudowany, pozbawiony zabytkowego wyposażenia. Być może piwnice i parter kryją relikty najstarszego XIII-wiecznego budynku.

<p>Kubatura</p> <p>1120 m³</p>	<p>15. Powierzchnia użytkowa</p> <p>240 m²</p>	<p>16. Przeznaczenie pierwotne</p> <p>mieszkalno-gospodarcze /XIV-XIX w.-zaplecze gospodarcze rezydencji patrycjuszowskiej/</p>	<p>17. Urzycowanie obecne</p> <p>usługowe /piwnice i parter: "Teatr Sytuacji"; piętra: biura organizacji studenckich/</p>
<p>Prace budowlane i konserwatorskie, ich przebieg i dokumentacja</p> <p>1966-67 zmiana wyposażenia wnętrza, przeprowadzona dla potrzeb organizacji studenckich i klubu: usunięto w całości zachowane starsze wyposażenie, wprowadzając nowe, obecnie istniejące.</p>	<p>Ogólnie dobry. Część pomieszczeń budynku po remoncie.</p> <p>20. Najpilniejsze postulaty konserwatorskie</p> <p>Budynek, być może jeden z najstarszych obiektów wśród zabudowy przyrynkowej jest obiektem nie w pełni rozeznaczonym. Zaleca się zatem wykonanie prac badawczych w pełnym zakresie, tak dla celów poznawczych, jak praktycznych. Również wszelkie adaptacje winny być poprzedzone takimi badaniami. Badaniami należy objąć piwnice, parter i I p.</p> <p>Zaleca się przywrócenie mieszkań na I i II p.</p> <p>Należy dokonać korekt architektonicznych w parterowej partii fasady budynku wg odrębnego projektu.</p> <p>Utrzymać stolarke okien I i II p.</p>		

21. Akta archiwalne (rodzaj akt, numer i miejsce przechowania)

p. karta zbiorcza

22. Bibliografia

p. karta zbiorcza

J. Jamroz, Gotycka kamienica krakowska /Ochrona
Zabytków/ 1955, nr 4/

J. Jamroz, Mieszczkańska kamienica krakowska, wiek
XIII-XV, Kraków 1983

23. Źródła ikonograficzne i fotografia (rodzaj, miejsca przechowania, sygnatury)

p. karta zbiorcza

24. Uwagi różne

25. Opracował

tekst Waldemar Komorowski, Iwona Kęder, V 1993

imię, nazwisko, data, podpis

plany, rysunki Ewa Grochowska, V 1993

imię, nazwisko, data, podpis

zdjęcia fotogr. Jacek Szkolnicki, V 1993

imię, nazwisko, data, podpis

miejsce przechowania negatywów zbiory autora

Karta po wypełnieniu podlega ochronie na podstawie przepisów prawa autorskiego

26. Adnotacje o inspekcjach, informacje o zmianach (daty, imiona i nazwiska wypełniających)

27. Załączniki