

1. Obiekt

Dwór

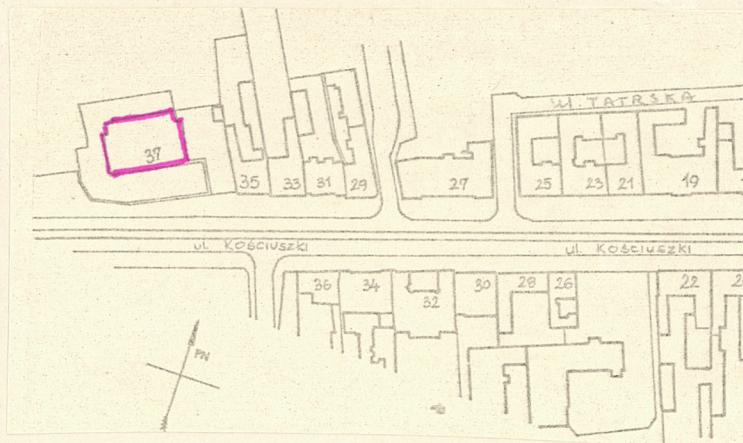
2. Czas powstania

1.1644-1650

3. Miejscowość

Kraków

11 Zdjęcia, plan sytuacyjny, rzuty



4. Adres

ul. Kościuszki 37

nr hipoteczny

5. Przynależność administracyjna

województwo

dz. Krowodrza

6. Poprzednie nazwy miejscowości

7. Przynależność administracyjna  
przed 1 VI 1975

województwo dz. Zwierzyniec, do r. 1945

powiat Półwsie Zwierzynieckie

8. Właściciel i jego adres

Parafia kościoła pw. Przenajświętszego Salwatora

9. Użytkownik i jego adres

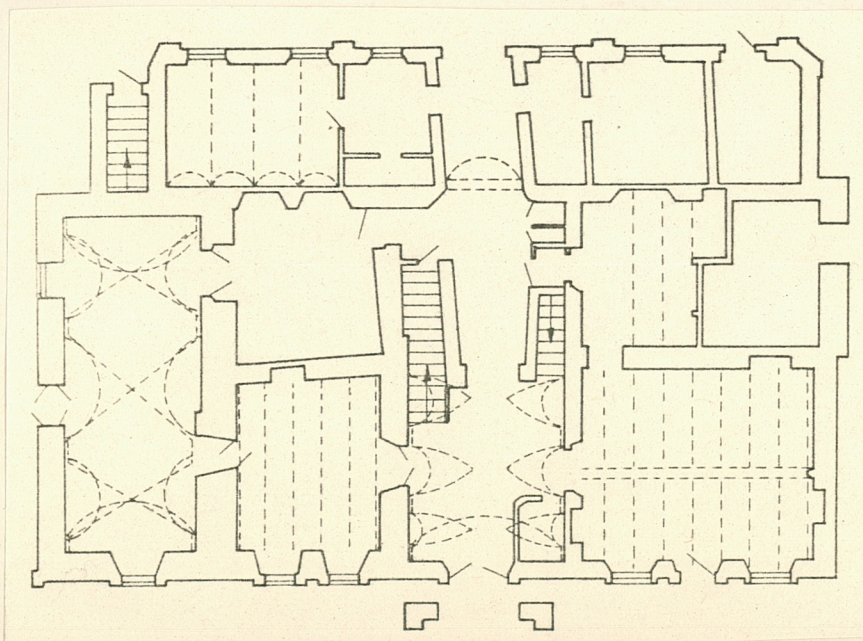
lokatorzy, Pracownia organistów-  
rzowska  
Zakład stolarski.

10. Rejestr zabytków

LKSI-3-55/47

data 22.III.1948

autor zdjęć Jan Krzyszkowski  
data wykonania 1983  
miejsce przechowywania negatywów u autora



12. Autorzy, historia obiektu, określenie stylu.

Zwany w lit. "dworem łowczego", "pałacem", "pańską karczmą. Wzniesiony w l. 1644-1650 na obszarze średniowiecznego zwierzyńca królewskiego. Zbudowany w miejscu dwóch budynków dworskich przez Witkowskiego i Bienczyckiego, posiadał charakter dworsko-pałacowy, usytuowany w założeniu ogrodowym z otwartą galerią w elewacji pñ. Restaurowany w XVIII w. Przebudowano wówczas dach na łamany, polski oraz galerię na murowaną loggię z drewnianym gankiem. W l. 1801-2 zniesiono loggię na rzecz drewnianych i murowanych przybudówek, zmieniono formę przyczółka na facjacie zniesiono kamienne obramienia i wymie-niono stolarkę. W 2 poł. XIX w. przeniesiono komunikację pionową do wewnątrz, podzielono sieni na dwa trakty oraz prze-robiono fasadę. Dwór pełnił wówczas funkcję karczny. W r. 1906 zmieniono dach na czterospadowy, obecny, usunięto stropy na rzecz sufitów. W l. 1931-33 przekazany przez SS Norbertanki parafii kościołapw. Przenajświętszego Salwatora. W r. 1942 zainstalowano w parterze sta-dję trafo, w r. 1955 rozebrano drewniany ganek. W r. 1957 miał miejsce remont da-chu. W ciągu XVII-XIX w. miały miejsce zmiany w otoczeniu ogrodowym. Dwór pierwotnie polichromowany-elewacje, stropy. Wczesnobarokowy.

13. Opis (sytuacja, materiał i konstrukcja, rzut, bryła, elewacje, dach, wnętrze wyposażenie, instalacje)

Dwór usytuowany w pñ. pierzeji ulicy, na działce nieregularnej ze ściętym ukośnie w kierunku zach. narożnikiem pñd., w miejscu krzywizny ulicy. Wolno-stojący, cofnięty z linii zabudowy ulicy w kierunku pñ., poprzedzony niewielkim dziedzińczykiem. Murowany, potynkowany, częściowo podpiwniczony, jednopiętrowy z parterową przybudówką przylegającą do elewacji pñ. Układ przestrzen-ny wewnątrz dwutraktowy, czteroosiowy z sienią przesuniętą z osi budynku w kie-runku wsch. Sien pierwotnie przelotowa obecnie otwarta arkadowo do traktu tylnego mieszczącego po lewej klatkę schodową, po prawej przejście do dawnej galerii, w części wsch. zabudowana mieszcząca WC i zejście do piwnic. Klatka schodowa drewniana, jednobiegowa. Sien nakryta sklepieniem kolebkowym z luneta-mi/1644/z klasycystyczną dekoracją stiukową w formie czteroliści/XVIII w./ Pomieszczenie narożne, pñd. zach. sklepienie kolebką z lunetami/1644/, pozostałe pomieszczenia nakryte stropami belkowymi/1644/obecnie przesłoniętymi z wyjąt-kiem dwóch, w pomieszczeniu pñd.-wsch. i w pomieszczeniu w trakcie tylnym przy-legającym do sieni. Na I p. sufity. W pomieszczeniach I p. zachowane dwa komin-ki: prostokątny zwieńczony belkowaniem i kątny, dwukondygnacyjny obecnie prze-słonięty piecem kaflowym, pierwotnie polichromowany. Ponadto we wnętrzach za-chowana stolarka drzwiowa z k. XIX i z pocz. XX wieku oraz drzwi jednoskrzyd-łowe, czteropolowe z esownicowymi zawiasami z pocz. XIX w.

Elewacje wczesnobarokowe z XVII w. z detalem częściowo z XVII i XIX w. Potynkowane, pierwotnie polichromowane.

Elewacja pñd. z narożami ujętymi w pasy pseudorustyki o asymetrycznej kompo-zycji. Oś mboosiowa z osią główną przesuniętą w kierunku wsch., podkreślona przez drewniany ganek wsparty na parze murowanych podpór poprzedzających wej-ście i facjatę. Oś tworzą trzy arkadowe otwory-wejście do budynku, wyjście na ganek i okno facjaty. W części zach. ~~XXXXXX~~ okna wyznaczające trzy osie, w czę-sci wsch. czteroosiowa. Okna parteru i I p. w profilowanych opaskach z tynku, uszaty, zwieńczone gzymsami. W wejściu do sieni półkoliście zamknięty portal rustykowany, kamienny z tynkowym nadprożem z kluczem, przerobiony w XIX w. Wyjście na ganek w tynkowym portalu o węgach w formie pilastrów, analogicz-ne obramienie w oknie facjaty. Drewniany ganek na I p. z ażurową balustradą, nakryty trójspadowym daszkiem nakrytym dachówką ceramiczną, wsparty na dwóch drewnianych słupach. Frontowa ściana facjaty zamknięta belkowaniem, zwieńczo-na trójkątnym przyczółkiem.

Elewacja zach. w parterze przerobiona w XIX w. I piętro pięcioosiowe ze zgrupo-wanymi po stronie pñd. trzema zablendowanymi oknami. Obramienia jak w elewacji pñd.

Elewacja wsch. oszkarpowana w części pñ., także z przerobionym parterem. I pi-rozwiązana analogicznie do I p. elewacji zach.

Elewacja pñ. pozbawiona wystroju architektonicznego, w parterze przesłonięta parterowym budynkiem dawnej loggi. Na I p. trzy otwory okienne z których cent-ralny pełnił funkcję arkadowego wejścia do galerii.

Przybudówka na rzucie prostokątą o ściętych narożnikach, jednotraktowa, sześci-osiowa, nakryta dachem pulpitowym, krytym papą. Elewacja sześciosiowa, rozczłon-kowana lizenami na trzy pola, w środkowym dwa okna i centralnie usytuowane wejście. W wejściu brama drewniana dwuskrzydłowa z naswietłem.

14. Kubatura 3972 m <sup>3</sup>	15. Powierzchnia użytkowa 856 m <sup>2</sup>	16. Przeznaczenie pierwotne mieszkalne	17. Użytkowanie obecne mieszkalne, parter warsztaty rzemieślnicze.
18. Prace budowlane i konserwatorskie, ich przebieg i dokumentacja		19. Stan zachowania (fundamenty, ściany zewnętrzne, ściany wewnętrzne, sklepienia, stropy, konstrukcje dachowe, pokrycie dachu, wyposażenie i instalacje) Bardzo zły stan zachowania, częściowo wykwaterowany, przeznaczony do remontu kapitalnego.	
20. Najpilniejsze postulaty konserwatorskie Wymaga kapitalnego remontu konserwatorskiego zgodnie z wytycznymi w ekspertyzie konserwatorskiej por. pkt 21.			

21. Akta archiwalne (rodzaj akt, numer i miejsce przechowywania)

Konopka I., Filipowicz M., Ekspertyza konserwatorska  
dworku przy ul. T. Kościuszki 37 w Krakowie. Oprac. MBP  
1978.

22. Bibliografia

23. Źródła ikonograficzne i fotografie (rodzaj, miejsce przechowywania, sygnatury)

24. Uwagi różne

25. Wypełnił

Jolanta Laskownicka

26. Sprawdził

27. Załącznik

1. Miejscowość

Kraków

2. Obiekt (nazwa jak w karcie)

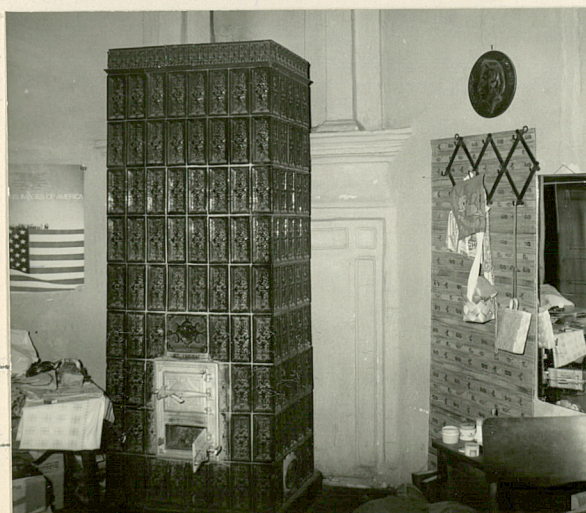
dwór, ul. T. Kościuszki 37

3. Zawartość wkładki (nazwa obiektu lub materiału uzupełniającego)

c.d.opisu, elementy wystroju wnętrz



Ogrodzenie od frontu stanowi drewniany parkan na podmurówce z zadaszonymi słupkami murowanymi. Brama na osi wejścia złożona z dwóch par słupów murowanych i drewnianej, dwuskrzydłowej bramy ze sztachet. W części wsch. metalowa bramka. Od płn., zach. i wsch. metalowa siatka. Na dziedzińcu od frontu grupa kasztanów od tyłu płacząca wierzba. Instalacje: elektryczna, gaz., wod.-kan.



Wkładkę założył: Jolanta Laskownicka.

(imię, nazwisko, data)

Miejsce przechowywania negatywów: u autora, Jan Knap-

Jedn. Wyd. Akcyd. Olsztyn zam. 1299/5/78  
GSGraf. IP. Ostróda zam. 1948 u 29000

-kowski, 1983