

OŚRODEK DOKUMENTACJI ZABYTKÓW W WARSZAWIE

KARTA EWIDENCYJNA ZABYTKÓW
ARCHITEKTURY I BUDOWNICTWA

A B C D E F G H I J K L Ł M N O P R S T U V W X Y Z Nr

13812

1. Obiekt

DOM MIESZKALNY- KAMIENICA PRZY UL.ŚW.KRZYŻA 1/NA GRÓDKU

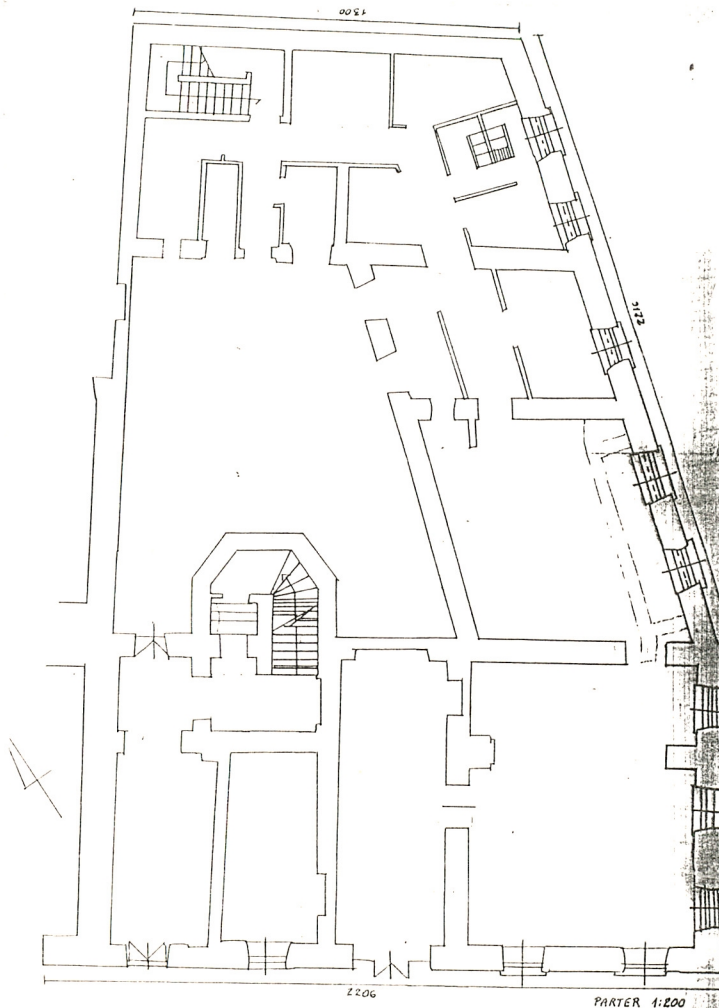
2. Czas powstania

XVI, XVII, XVIII/XIX,
ok. 1830, 2 poł. XIXw,
1923, 1927

3. Miejscowość

K R A K Ó W

11. Zdjęcia, rzut, przekrój, sytuacja, orientacja



4. Adres

UL.ŚW.KRZYŻA 1/NA GRÓDKU

nr hipoteczny

lub. ewid. gruntów

5. Przynależność administracyjna

województwomałopolskie.....

gminaStare Miasto.....

6. Poprzednie nazwy miejscowości

7. Przynależność administracyjna
przed 1 VI 1975

województwokrakowskie.....

Śródmieście

powiat

8. Właściciel i jego adres

Gmina Kraków
osoby fizyczne

9. Użytkownik i jego adres

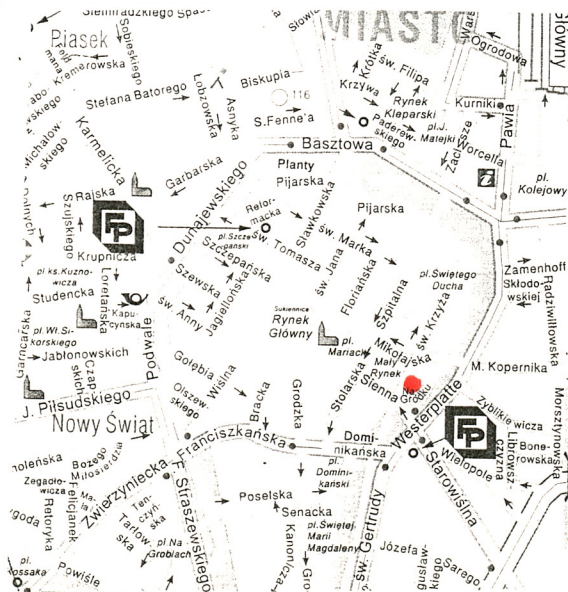
osoby fizyczne, Wydział
Promocji UMK

10. Rejestr zabytków

A- 468

23.04.1968

Nr data



12. Autorzy, historia obiektu, określenie stylu

Obecna kamienica przy ul. św. Krzyża 1/Na Gródku 1 została wzniesiona na przełomie XVIII/XIX wiek w miejsce trzech domów, dwóch murowanych i jednego drewnianego. W latach 1802-1809 wybudowano kamienicę frontową jako dom 1-piętrowy oraz parterowy od strony ul. Na Gródku. Na działce znajdowała się również stajnia. Całość zabudowy do roku 1825 była własnością Antoniego Morbitzera, po jego śmierci została sprzedana Tekli i Mikołajowi Opidowiczom. Ok. 1830 roku zabudowa oficynowa została nadbudowana jednym piętrem i wyrównana wysokością z budynkiem frontowym. W roku 1872 wybudowano w półn. części działki, budynku frontowego tylny trakt, w którym usytuowano klatkę schodową, wg projektu S. Nitscha. W 1874 roku na zlecenie właściciela Stanisława Wężyka uporządkowano elewację frontową, boczną (nawiązuje do niej obecny wystrój), wymieniono dach, wykonano attykę z wazonami, ganki drewniane na I p. oficyny. Autorem projektu był Jacek Matusiński. W 1903 właścicielem był St. Tomkowicz, wykonano wtedy wodociąg. W 1923 roku nowy właściciel Roman Gawlikowski i Maria Goebel nadbudowali kamienicę II piętrem, wg proj. inż. S. Manbera. Do nadbudowy dostosowano wystrój elewacji i wykonano ganki drewniane w oficynie. Przeniesiono się główną z trzeciego od północy do drugiego od północy pomieszczenia. Obrazienie wejścia wykonano w tynku. W roku 1927 adaptowano pomieszczenie parteru południowej oficyny na kawiarnię. Kamienica wzniesiona w stylu klat-

13. Opis (sytuacja, materiał i konstrukcja, rzut, bryła, elewacje, wnętrza, wyposażenie, instalacje)

Sytuacja. Budynek usytuowany jest narożnikowo u zbiegu ulic św. Krzyża i Na Gródku. Zbudowany został na działce kształtem zbliżonej do trapezu. Elewacje frontowe zwrócone są w kierunku południowo-wschodnim. Wejście do budynku od ulicy św. Krzyża. Budynek graniczy z kamienicą przy ul. św. Krzyża 3, od której oddzielony jest murem granicznym i ścianą szczytową. Oficyną tylną przylega do budynku przy ul. Na Gródku 2.

Materiał, konstrukcja, technika. Budynek frontowy, oficyny tylna i boczna murowane z cegły, z użyciem kamienia łamanego w partii piwnic, tynkowane. W piwnicach sklepienia ceglano-kolebkowe. Na parterze, w sieni oraz kilku pomieszczeniach sklepienia żaglaste na gurtach. Nad I, II piętrem oraz nad pracowniami plastycznymi stropy żelbetowe WPS. Więźba dachowa drewniana p konstrukcji płatwiowo-kleszczowej. Dach 3-spadowy w budynku frontowym, 2-spadowy w oficynach, kryte blachą. W piwnicach wylewka cementowa, w sieni na parterze terakota w kolorze ciemnobieżowym. W pomieszczeniach biurowych na parterze posadzki granitowe (wszystkie te elementy współczesne). W klatkach schodowych na podestach płytki terakotowe w kolorze ciemnobieżowym. W mieszkaniach parkiety klepkowe, częściowo taflowe, w kuchniach i pomieszczeniach sanitarnych posadzki terakotowe. Klatka schodowa w budynku frontowym usytuowana w północnej części traktu tylnego o konstrukcji żelbetowej, obłożone okładziną drewnianą, zabiegowe, pochwyt drewniany. W oficynach klatki schodowe zabiegowe o konstrukcji żelbetowej. Komunikacja budynku frontowego z oficynami gankami żelbetowymi, zewnętrznymi, obudowanymi drewnem. Stolarka okienna nowa, w elewacji frontowej skrzynkowa 6-polowa. W piwnicach i na poddaszu okienka zespolone. Stolarka drzwi współczesna, drewniana, 2-skrzydłowa, płycinowa w profilowanych opaskach. Pozostałe 1-skrzydłowe. Drzwi prowadzące do klatki schodowej wahadłowe, 2-skrzydłowe, częściowo przeszklone (okres międzywojenny). Do piwnicy drzwi 1-skrzydłowe, nowe, schody 1-biegowe, cementowe. Rzut. Budynek wzniesiony na rzucie wieloboku, szerokofrontowy w zasadzie 2-traktowy, trakt frontowy głębszy. W trakcie tylnym klatka schodowa. Klatki schodowe w oficynach. Ganki komunikacyjne, zewnętrzne, łączące budynek frontowy z oficynami.

Bryła. Budynek frontowy 3-kondygnacyjny, podpiwniczony, dach 3-spadowy kryty blachą. Poddasze użytkowe. Oficyny boczna i tylna 3-kondygnacyjne, nie podpiwniczone, dach 2-spadowy kryty blachą.

Elewacje frontowe, od strony ul. św. Krzyża 5-osiova podzielona lizenami. W parterze lizeny boniowane, na wyższych kondygnacjach gładkie. Parter w całości boniowany, oddzielony od wyższych kondygnacji gzymsem. Wejście do budynku w osi skrajnej, lewej, w osi środkowej wejście do biura. Na kondygnacjach I i II piętra prostokątne otwory okien w profilowanych opaskach, bogatsze na I piętrze z nadokiennikami wspartymi na konsolach. W kondygnacji strychowej prostokątne okienka strychowe. Całość wieńczy gzyms koronujący. Elewacja od ul. Na Gródku symetryczna 3-osiova, z wertykalnym podziałem lizenami. Wystrój elewacji rozwiązany analogicznie jak od ul. św. Krzyża. Na I i

sycystycznym.

14. Kubatura	15. Powierzchnia użytkowa	16. Przeznaczenie pierwotne	17. Użytkowanie obecne
9.457.90 m ³	531.00 m ²	mieszkalno-użytkowe	mieszkalno-użytkowe
18. Prace budowlane i konserwatorskie, ich przebieg i dokumentacja (po 1945 r.)		19. Stan zachowania (fundamenty, ściany zewnętrzne, ściany wewnętrzne, sklepienia, stropy, konstrukcje dachowe, pokrycie dachu, wyposażenie i instalacje)	
1986-1991- prace modernizacyjne budynku wg zatwierdzonego projektu (archiwum W/O SOZ),MBP Kraków		Stan zachowania fundamentów,ścian zewnętrznych, wewnętrznych,sklepienia,stropów,pokrycia dachu,wypo sażenia i instalacji dobry.	
1987- konserwacja figury Matki Boskiej z Dzieciąt- kiem			
1994- projekt adaptacji poddasza,arch.S.Boczer, inż.A.Tyczyński,			
1998- projekt adaptacji części poddasza,St.Boczer, A.Tyczyński,			
2003- modernizacja mieszkania na IIp (bez zezwolenia)			
20. Najpilniejsze postulaty konserwatorskie			
Przeprowadzać bieżące remonty,przegląd i konserwację rzeźby Matki Boskiej z Dzieciątkiem,			

21. Akta archiwalne i źródła ikonograficzne (rodzaj, numer i miejsce przechowywania)

Archiwum Państwowe, ul. Lubicz 25, BM Dz. I, sp. 462, BM 19, ABM 479,

22. Bibliografia

1. Studium Urbanistyczno - Konserwatorskie Staromiejskiego Bloku nr 22 w Krakowie, Pracownia Konserwacji Zabytków, Kraków 1982, oprac. zbiorowe. Miejskie Biuro Projektów
2. Ekspertyza konserwatorska - Kraków, ul. św. Krzyża 1/ Na Gródku 1, Miejskie Biuro Projektów, Kraków 1979, aut. mgr Jolanta Laskownicka,

23. Uwagi różne

Mieszkania niedostępne

24. Opracowanie karty ewidencyjnej

tekst Irena Palca, listopad 2003

imię, nazwisko, data, podpis

J.W.

plany, rysunki

imię, nazwisko, data, podpis

zdjęcia fotogr. Tomasz Kalarus (negat. u autora
zdjęć)

imię, nazwisko, data, podpis

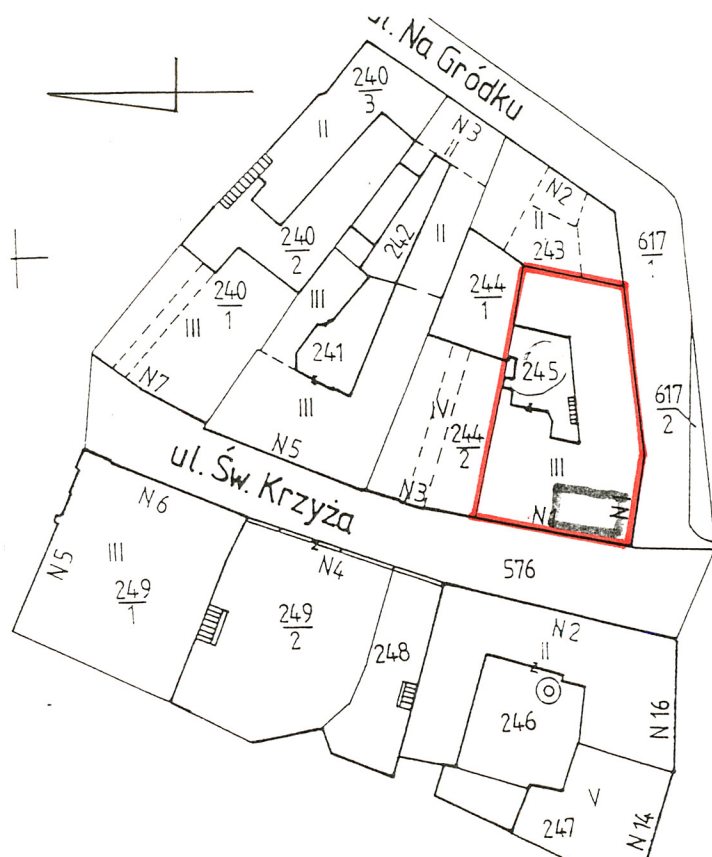
miejsce przechowywania negatywów

KARTA PO WYPEŁNIENIU PODLEGA OCHRONIE NA PODSTAWIE PRZEPISÓW PRAWA AUTORSKIEGO

25. Adnotacje o inspekcjach, informacje o zmianach (daty, imiona i nazwiska wypełniających)

26. Załączniki 3

1. Miejscowość.....KRAKÓW	4. Obiekt (nazwa jak w karcie)	5. Zawartość wkładki (nazwa materiału uzupełniającego)
2. Gmina.....dz.Stare Miasto	DOM MIESZKALNY- KAMIENICA PRZY UL.ŚW.KRZYŻA 1	plan sytuacyjny,zdjęcia fotograficzne
3. Województwo...małopolskie		



elewacja front.-balkon



elewacja front.-rzeźba M.B.z Dzieciątkiem

Irena Palca, listopad 2003r

Wkładkę założył:
(imię, nazwisko, data)

Miejsce przechowywania negatywów: Tomasz Kalarus (autor zdjęć)



brama wejściowa



sień



klatka schodowa



stoarka drzwi do kl, schod.

1. Miejscowość.....	KRAKÓW	4. Obiekt (nazwa jak w karcie)	5. Zawartość wkładki (nazwa materiału uzupełniającego)
2. Gmina.....	dz.Stare Miasto	DOM MIESZKALNY- KAMIENICA PRZY UL.ŚW.KRZYŻA 1	zdjęcia fotograficzne
3. Województwo.....	małopolskie		



stolarka drzwiowa



dawna sień



stolarka drzwi-parter

Wkładkę założył: Irena Palca, listopad 2003
(imię, nazwisko, data)
 Miejsce przechowywania negatywów: Tomasz Kalarus (autor zdjęć)



elewacja tylna



oficyna tylna i boczna



oficyna tylna

1. Miejscowość.....KRAKÓW.....	4. Obiekt (nazwa jak w karcie)	5. Zawartość wkładki (nazwa materiału uzupełniającego)
2. GminaDZŚStare Miasto.....	DOM MIESZKALNY-KAMIENICA PRZY UL. ŚW.KRZYŻA 1/ NA GRÓDKU	CDŚtekstu
3. Województwo ..małopolskie.....		

cd.poz.13. i II piętrze w osi Środkowej balkony, na I p wsparty na żeliwnych, ozdobnych wspornikach z balustradą z XIX/XXw. Całość wieńczy gzyms. Nad nią ścianka attykowa. Na Narożniku domu na wysokości I piętra kamienna figura Matki Boskiej z Dzieciątkiem ustawiona na wsporniku w formie konsoli (XVIIIw). Elewacje oficyn pięcioosiowa, rozstaw osi 6 wystrój plastyczny nawiązuje do elewacji budynku frontowego. Brak podziałów lizenami. Elewacja tylna budynku frontowego z wieloboczną klatką schodową, osie wyznaczają okna oraz brama wychodząca na podwórko, drewnina, 2-skrzydłowa, zamknięta półkoliście. Elewacje oficyny tylnej i bocznej wieloosiowe z balkonami biegnącymi wzdłuż kondygnacji I i II piętra, III p z okienkami poddasza.

Wyposażenie, wnętrze. Brak dostępu do mieszkań uniemożliwia określenie zab. wyposażenia lub jego brak. W budynku brak. Na elewacji figura Matki Boskiej z Dzieciątkiem.
Instalacje. grzewcza, c.o, elektryczna, gazowa.

Irena Palca, listopad 2003

Wkładkę założył:
(imię, nazwisko, data)

Miejsce przechowywania negatywów: Tomasz Kalarus, autor zdjęć.....