

OŚRODEK DOKUMENTACJI  
ZABYTEKÓW W WARSZAWIE

KARTA EWIDENCYJNA ZABYTEKÓW  
ARCHITEKTURY I BUDOWNICTWA

A B C D E F G H I J K L Ł M N O P R S T U V W X Y Z Nr

13810

1. Obiekt

DOM MIESZKALNY - UL. KRZYWA 4

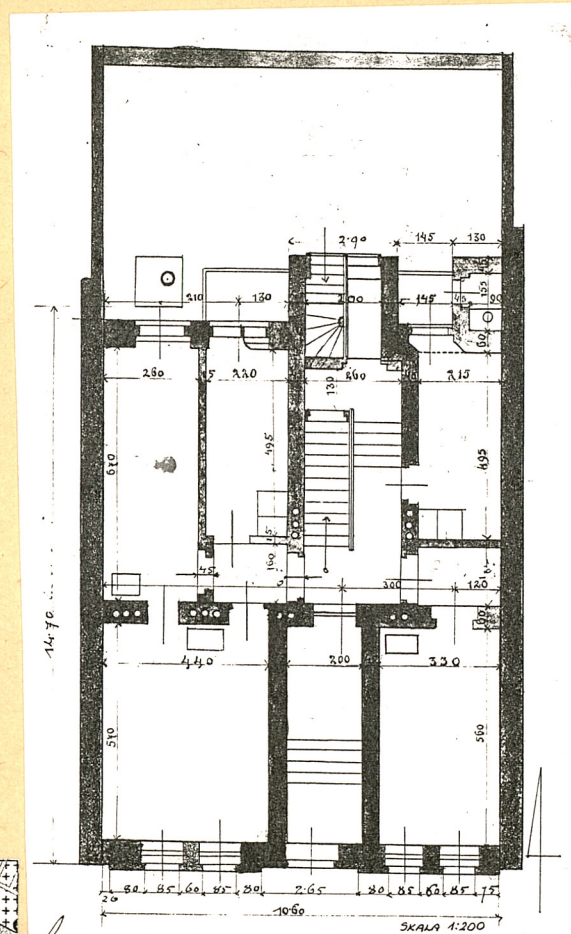
2. Czas powstania

1893r.

3. Miejscowość

K R A K Ó W

11. Zdjęcia, plan sytuacyjny, rzuty



4. Adres

UL. KRZYWA 4

nr hipoteczny

5. Przynależność administracyjna

województwo **krakowskie**

gmina **Śródmieście**

6. Poprzednie nazwy miejscowości

7. Przynależność administracyjna  
przed 1.VI.1975 r.

województwo **krakowskie**

powiat **dz. Kleparz**

8. Właściciel i jego adres

9. Użytkownik i jego adres

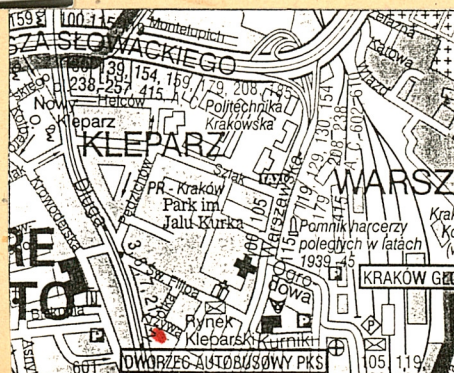
**j.w., lokatorzy**

10. Rejestr zabytków

Nr **A- 804**

**3.04.1989**  
data

autor zdjęć **mgr Irena Palca**  
data wykonania **październik 1999r.**  
miejsce przechowywania negatywów **u autora**



12. Autorzy, historia obiektu, określenie stylu.

Budynek przy ul. Krzywej 4 został zbudowany w roku 1893 w związku ze zwiększonym ruchem budowlanym w Krakowie. W latach 60-tych XIX wieku większe skupisko domów znajdowało się wokół Rynku Kleparskiego, ul. Długiej, Filipa i Pędzichów. Była to głównie niska i tandetna zabudowa typu małomiasteczkowego w otoczeniu ogrodów i pól uprawnych. Zgodę na budowę domu właściciel domu Romuald Flasiński uzyskał w roku 1893. Plan domu został zatwierdzony 4.VII.1893. Po korekcie projektu w 1894r rozpoczęto budowę domu dwupiętrowego. 9.II.1894r Magistrat nadał domowi liczbę nr 4. Inspektorem budowy był Wdowiszewski. W archiwum znajdują się wzmianki o takich zmianach jak zniesienie studni drewnianej i wykonanie w jej miejsce murowanej. W roku 1928 zatwierdzono plan budowy kanalizacji domowej. W tej sprawie Magistrat skierował pismo do ówczesnej właścicielki Florentyny Kisielewskiej. w dniu 11.VII.1928r. W archiwum znajduje się także projekt elewacji frontowej budynku. Można stwierdzić, że nie został zrealizowany całkowicie. / różnice w zwieńczeniu fasady / Budynek stanowi przykład czynszowej zabudowy Kleparza z końca XIX wieku, z użyciem form historyzujących.

13. Opis (sytuacja, materiał i konstrukcja, rzut, bryła, elewacje, dach, wnętrze, wyposażenie, instalacje)

Sytuacja. Budynek usytuowany w zwartej zabudowie ulicy Krzywej - pomiędzy dwoma budynkami narożnymi przy ul. Krzywej 6 - Krótka 2 oraz narożnym budynkiem przy ul. Długiej. Położony na wąskiej działce, zwrócony frontem ku południowi.

Materiał, konstrukcja, technika. Budynek murowany z cegły, tynkowany. Detal architektoniczny ukształtowany w stiuku, płaszczyna elewacji frontowej z polewanej cegły. Piwnice i klatka schodowa nakryte sklepieniami Kleina, pozostałe pomieszczenia nakryte stropami drewnianymi osłoniętymi sufitami. Więźba dachowa drewniana o konstrukcji krokwiowej, dach kryty papą. W piwnicach wylewka betonowa, w sieni i na podestach pięter posadzki ceramiczne. W pomieszczeniach na parterze i piętrach parkiety układane w jodełkę, w pomieszczeniach sanitarnych posadzki ceramiczne. W sieni schody wyrównawcze kamienne, w klatce schodowej schody dwubiegowe, drewniane, balustrada metalowa, ozdobna, pochwyty drewniane. Drewniana klatka schodowa gospodarcza, kręcone schody drewniane z balustradą tralkową, w trakcie tylnym budynku. Otwory okienne i drzwiowe prostokątne czteroskrzydłowe, ze ślaniem w 2/3 wysokości oraz okna dwupolowe. Drzwi dwuskrzydłowe, płycinowe, jednoskrzydłowe, niektóre przeszklone. W sieni drzwi dwuskrzydłowe, wahadłowe, częściowo przeszklone z półkolistym, przeszklonym nadświetlem.

Rzut. Budynek na rzucie wydłużonego prostokąta z ryzalitem od podwórza. Dwutraktowy z sienią i klatką schodową w osi środkowej. Klatka schodowa łączy wszystkie kondygnacje budynku. Klatka schodowa gospodarcza obecnie nieczynna.

Bryła. Wysokość utrzymana w skali sąsiedniej zabudowy. Budynek dwupiętrowy, podpiwniczony, nakryty dachem kalenicowym.

Elewacje. Fasada symetryczna, pięcioosiowa, o podkreślonej osi środkowej, otwór drzwiowy w osi środkowej. Wyodrębniają się podziały poziome tworząc trzy strefy: parter, pierwsze i drugie piętro. ze ścianką kolankową i rozbudowanym okienkiem w połaci dachowej umieszczonym na osi środkowej. Parter wysoki z kamiennym cokołem, zdobiony pasowym boniowaniem, z prostokątnymi okienkami piwnicznymi. Otwory okienne i bramy wejściowej zamknięte półkoliście, bez obramień. Oś środkowa z wejściem i oknami na pierwszym i drugim piętrze lekko cofnięte. Parter oddzielony od pięter profilowanym gzymsem. Ściany strefy pierwszego i drugiego piętra częściowo zdobione dekoracją wykonaną z tynku i stiuku oraz płaszczyznami z polewanej cegły w kolorze ultramaryny. Okna pierwszego piętra prostokątne rozdzielone pilastrami spiętymi przerwany pryzmą z motywem kuli na wsporniku i stylizowaną wicią roślinną. Oś środkową wyznaczają drzwi obramione opaską i balkon. Na drugim piętrze okna prostokątne z opaskami, po dwa okna w osiach bocznych, nad którymi wspólny gzymś. Okno środkowe w uszaty

14. Kubatura	15. Powierzchnia użytkowa	16. Przeznaczenie pierwotne	17. Użytkowanie obecne
ok.1.829.63	ok.298.19	mieszkalne	mieszkalne
18. Prace budowlane i konserwatorskie, ich przebieg i dokumentacja - malowanie elewacji w strefie parteru, bieżące malowanie okien		19. Stan zachowania (fundamenty, ściany zewnętrzne ściany, wewnętrzne, sklepienia, stropy, konstrukcje dachowe, pokrycia dachu, wyposażenie i instalacje)  stan fundamentów ogólnie dobry, zawilgocone przyziemie, zniszczone tynki, ściany wewnętrzne malowane ogólny stan zachowania dobry,	
20. Najpilniejsze postulaty konserwatorskie wysuszenie przyziemia, uzupełnienie tynków, renowacja elewacji frontowej			

21. Akta archiwalne (rodzaj akt, numer i miejsce przechowywania)

Archiwum Państwowe, ul. Lubicz 25, ABM, F.476

22. Bibliografia -

23. Źródła ikonograficzne i fotograficzne rodzaj, miejsce przechowania, sygnatury -

24. Uwagi różne -

25. Wypełnił

mgr Irena Palca

Imię i nazwisko

data październik 1999

26. Sprawdził

Imię i nazwisko

data

27. Załączniki **Wkładki**

1. Miejscowość

K R A K Ó W

2. Obiekt (nazwa jak w karcie)

Dom mieszkalny-ul.Krzywa 4

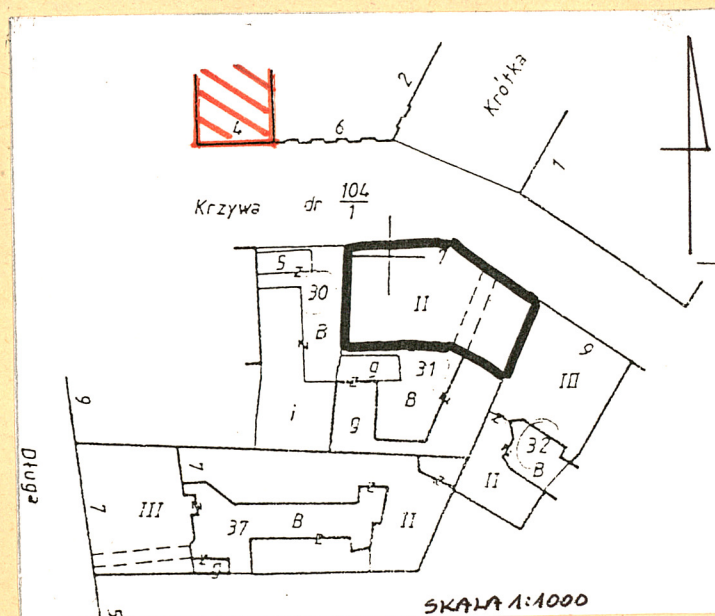
3. Zawartość wkładki (nazwa obiektu lub materiału uzupełniającego)

cd.opisu,fotografie,plany

cd.z poz.13 obramieniu.Elewację frontową wieńczy gzyms oraz okienko półokrągłe w połaci dachu z promienistą dekoracją.Stolarka fasady zabytkowaBrama dwuskrzydłowa,płycinowa,częściowo przeszklona,zamknięta półkolistym nadświetlem.Ślęmię o rozwiniętym profilu,dekorowane,malowane na kolor brązowy.Balustrada balkonu metalowa zdobiona stylizowanymi motywami roślinnymi.

Wyposażenie i wnętrze.W sieni posadzka ceramiczna z drobnych,kwadratowych płytek w kolorze beżowym, w klatce schodowej częściowo zachowana drewniana boazeria,z płycinami profilowanymi,malowana na kolor popielaty.Balustrada klatki schodowej z ozdobnymi motywami roślinnymi.Na podestach pięter płytki ceramiczne w kolorze ugiowym z motywami roślinnymi.

Instalacje. wod.-kan.,co,gazowa



Wkładkę założył: mgr Irena Palca, październik 1999

(imię, nazwisko, data)

Miejsce przechowywania negatywów: u autora karty

Wzór ODZ 1978 r.