

1. Obiekt

D W O R E K
w zespole "Kossakówka"

15 811/1

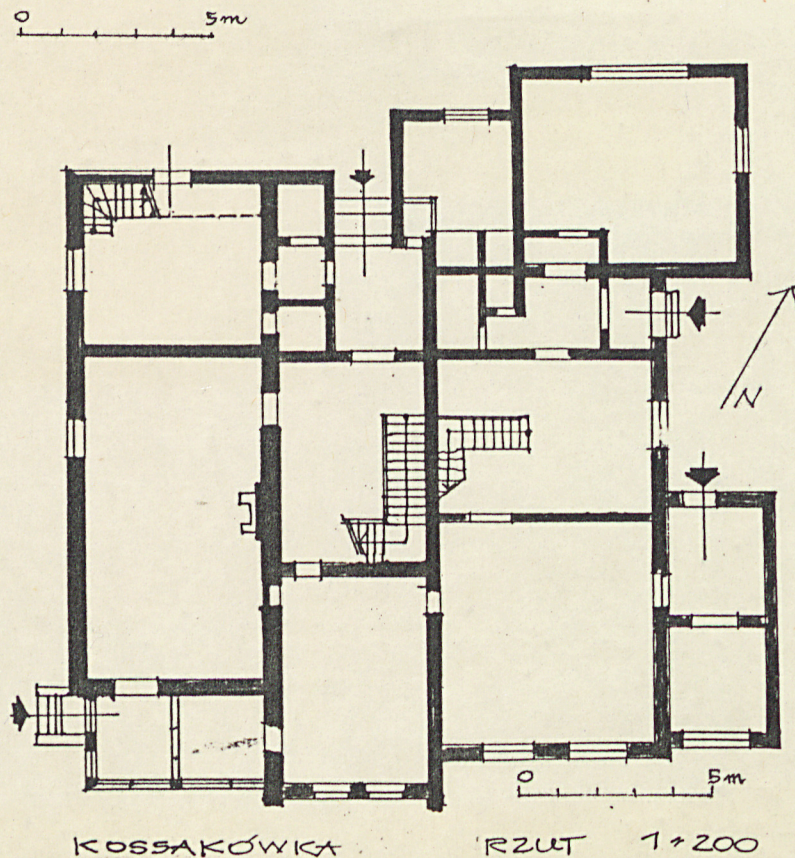
2. Czas powstania

1851, 1922

3. Miejscowość

K R A K Ó W

11. Zdjęcia, plan sytuacyjny, rzuty



4. Adres

31-106 Kraków
Pl. J. Kossaka 4

nr hipoteczny

5. Przynależność administracyjna

województwo Kraków

gmina

6. Poprzednie nazwy miejscowości

7. Przynależność administracyjna
przed 1. VI. 1975 r.

województwo Kraków

powiat

8. Właściciel i jego adres

Rodzina Kossaków: Simona
Kossak,
Joanna Krzemińska-Kossak
Kr. Pl. Kossaka 4

9. Użytkownik i jego adres

Joanna Krzemińska
Kraków, Pl. Kossaka 4
+ 3 lokatorów

10. Rejestr zabytków

Nr A-951 data 25.05.1960

autor zdjęć A. Wójcik, M. Poręba
data wykonania XI. 1990
miejsce przechowywania negatywów u autora

12. Autorzy, historia obiektu, określenia stylu.

W poł. w. XIX parcela ozn. nr 356/7/8/9 w Gm. IX przy M. Krakowie. Należy do Wincentego Kołodziejskiego. W r. 1852 powiększona z gruntów publicznych, w wyniku regulacji Pl. Wygoda, zwanego pod k. w. XIX Pl. Latarnia, zaś później - Pl. Juliusza Kossaka. W r. 1858 gmina włączona w obszar miasta-Dz. III - Nowy Świat. Dworek wzniesiony w r. 1851 dla Wincentego Kołodziejskiego, wg projektu Karola Kremiera. Oficyna wybudowana w r. 1857, na miejscu drewnianego domu. Od r. 1864 własność Marii Zalewskiej, która w r. 1871 sprzedaje posesję Zofii z Gałczyńskich Kossakowej, żonie Juliusza Kossaka. Od tamtej pory zwana "Kossakówką", znajduje się w posiadaniu rodziny Kossaków. W r. 1908-10 w ogrodzie wybudowana dla Wojciecha Kossaka pracownia wraz ze składem na obrazy. Wyburzona w r. 1929, w wyniku regulacji działki związanej z budową Al. Trzech Wieszczów. W l. 1910-11 przebudowana oficyna wg proj. T. Stryjeńskiego, wielokrotnie rozbudowywana w okresie późniejszym. W r. 1928 teren zespołu ogrodzony wysokim murem, wg proj. St. Żeleńskiego. Dworek rozbudowywany w r. 1910 i 1922, wg proj. T. Stryjeńskiego (trakt tylny w części zach., dwa parterowe aneksy pp. późniejsze). Zachował formę zaprojektowanej przez K. Kremiera, niewielkiej willi typu romantycznego, o eklektycznym wystroju.

13. Opis (sytuacja, materiał i konstrukcja, rzut, bryła, elewacje, dach wnętrze wyposażenie, instalacje)

Zespół "Kossakówka" położony jest na pd.-zach. od lokacyjnego Krakowa, po str. pn. Wawelu i zakola Wisły, w bezpośrednim sąsiedztwie Al. Z. Krasieńskiego. Usytuowany na nieregularnej działce, przylegającej od pn.-zach. narożnika Pl. Juliusza Kossaka. Ograniczony od zach. Al. Z. Krasieńskiego, od pd. ul. Morawskiego. Granice wsch. i pn. zespołu wyznaczone przez parcele sąsiednich budynków. Od str. pn. i zach. ogrodzony metalową siatką na podmurówce. Od str. ul. Morawskiego oraz częściowo od str. wsch. ogrodzony murem podzielonym słupkami na przęsła. Od str. zewnętrznej przęsła muru ozdobione płycinami z kanelowaniem na pionowych brzegach. Dostępny od str. Pl. J. Kossaka, przez bramę i furtkę wyk. z metalowych prętów.

Zespół złożony z dwóch wolnostojących budynków mieszkalnych: dworku - willi i oficyna, zwanej "domem babci" oraz ogrodu. Budynki o kompozycji swobodnej, rozproszonych, zgrupowane w pn.-wsch. części parceli. Dworek wzniesiony po str. zach. Oficyna ~~cofnięta do pn.-wsch. narożnika parceli~~, lekko skrzywiona w str. zach. Elewacja wsch. oficyna usytuowana w granicy działki, dobudowana do elewacji bocznej wysokiego budynku wzniesionego na sąsiedniej parceli. Dworek i oficyna zwrócone fasadami w str. pd. do ogrodu ze swobodnie zgrupowanymi starodrzewiem oraz ozdobnymi krzewami, z alejką wyprowadzoną pomiędzy budynków do bramy i furtki w ogrodzeniu.

Dworek murowany z cegły. Tynkowany. Dachy o konstrukcji drewnianej, kryte papą na deskowaniu. Stropy drewniane. Schody zabiegowe, drewniane; w głównych - balustrada z toczonych tralek, jak również nowe, typu drabiniastego. Posadzki z taflowego parkietu oraz parkiet o układzie w jodełkę. Stolarka okienna podwójna, zróżnicowana, krosnowa lub skrzynkowa. Stolarka drzwiowa o konstrukcji ramowo - płycinowej oraz deskowo - spagowa.

Częściowo podpiwniczony. Złożony z korpusu o zróżnicowanej wysokości w poszczególnych partiach oraz dwóch parterowych aneksów, dobudowanych do korpusu po str. wsch. i pn. Korpus pierwotnie wzniesiony na rzucie prostokąta. W parterze o układzie trójdzielnym. Z dwutraktową, wąską częścią środkową, z wysuniętym ryzalitowo traktem frontowym z facjatą w górnej kondygnacji. Z dwutraktową, parterową częścią wsch. Partia zach. korpusu nieco węższa od wsch. Dwukondygnacyjna. Cofnięta w fasadzie w stosunku do części wsch. W pierwotnym obrysie jednoprzestrzenna, z dobudowanym wtórnie traktem tylnym o wysokości dwóch kondygnacji, wysuniętym w formie ryzalitu bocznego, w elewacji tylnej budynku. W części środkowej, w ~~trakcie~~ tylnym hall ze schodami do pomieszczeń górnej kondygnacji. Korpus dostępny ponadto przez drewnianą werandę wzniesioną przy zach. części fasady oraz poprzez aneksy. Aneks wsch. dobudowany do części pd. elewacji bocznej korpusu. Podzielony na dwa pomieszczenia. Aneks północny rozczłonkowany, podzielony na szereg pomieszczeń, wysunięty w str. wsch. poza obręb korpusu. Dobudowany do części wsch. elewacji pn. Zespolony z korpusem przewiązką wzniesioną na przedłużeniu wsch. ciągu pomieszczeń w korpusie.

<p>14. Kubatura</p> <p>ok. 430 m³</p>	<p>15. Powierzchnia użytkowa</p> <p>ok. 180 m²</p>	<p>16. Przeznaczenie pierwotne</p> <p>mieszkalna</p>	<p>17. Użytkowanie obecne</p> <p>mieszkalna; podziel. na 4 mieszkania</p>
<p>18. Prace budowlane i konserwatorskie, ich przebieg i dokumentacja</p>	<p>19. Stan zachowania (fundamenty, ściany zewnętrzne, ściany wewnętrzne, sklepienia, stropy konstrukcje dachowe, pokrycie dachu, wyposażenie i instalacje)</p> <p>Mury konstrukcyjne spękane; w elewacjach bocznych rozspojone na wtórnych wiązaniach, odchylone, w stanie zagrożenia awarią budowlaną. W pom. wsch. w korpusie: ściany zawilgocone, porażone grzybem, tynki odspojone, z ubytkami, cegła w dużym stopniu zdestruktowana, zawilgocona; stropy ugięte, spękane; parkiet taflowy zniszczony; boazeria przemal. olejno; stolarka drzwiowa i okienna zniszczona. Konstrukcja dachów częściowo zniszczona, dachy kryte papą.</p> <p>Wnętrza budynku podzielone na cztery niezależne mieszkania.</p>		
<p>20. Najpilniejsze postulaty konserwatorskie</p> <p>- przeprowadzenie w trybie pilnym, prac remontowo-budowlanych i konserwatorskich, w oparciu o wnioskowaną do wyk. Dokumentację historyczną, ze szczegółowymi wnioskami konserwatorskimi do prac projekt.- budowlanych, dot. również użytkowania obiektu i zagospodarowania całego zespołu.</p>			

21. Akta archiwalne (rodzaj akt, numer i miejsce przechowywania)

- Akta Budowlane, Arch. Państ. Kr. Oddz. I, BM 25, 1.sp. 356 gm. IX; ABM - Dz. III, 1. sp. 90
- archiwalia w posiadaniu G. Kossak- Krzemińskiej

22. Bibliografia

23. Źródła ikonograficzne i fotografie (rodzaj, miejsce przechowywania, sygnatury)

- materiały ikonograficzne w posiadaniu rodziny Kossaków

24. Uwagi różne

25. Wypełnił Irena Konopka
rys. Maria Filipowicz

.....
imię i nazwisko

data X-XI 1990

26. Sprawdził

.....
imię i nazwisko

data

27. Załączniki wkładka nr 1
Karta szczegółowa 1 - oficyna

1. Miejscowość K R A K Ó W	2. Obiekt (nazwa jak w karcie) DWOREK w zespole: "Kossakówka"	3. Zawartość wkładki (nazwa obiektu lub materiału uzupełniającego) c.d. poz. 13 - opis c.d. poz. 11 - rys.
-------------------------------	---	--

poz. 13 Bryła budynku rozczłonkowana. O zróżnicowanej wysokości. Część zach. korpusu dwukondygnacyjna, w formie pseudowieży. Nakryta dachem siodłowym, z kalenicą na osi pn.-pd., z płaskimi szczytami w fasadzie i elewacji tylnej. Część wsch. korpusu parterowa, nakryta dachem siodłowym z kalenicą wzdłuż osi wsch.-zach., zespolonym z dachem siodłowym założonym nad facjatka w ryzalicie środkowym, z kalenicą na osi pn.-pd. Aneksy niższe od korpusu, nakryte dachami pulpitowymi o płaskim spadku połaci.

Fasada korpusu rozczłonkowana na trzy pola, przesunięte względem siebie, o zróżnicowanej wysokości. Przedłużona od wsch. przez elewację aneksu. Pole środkowe w formie ryzalitu z facjatka w górnej kondygnacji, zwieńczone uskokowym szczytem. Część zach. dwukondygnacyjna, cofnięta w stosunku do pola wsch. Zamknięta płaskim szczytem siodłowego dachu. Pole wsch. jednokondygnacyjne, dwuosiowe, nieco szersze od części wsch. Elewacja aneksu cofnięta, niższa od pola wsch. fasady. W dolnej kondygnacji ryzalitu dwa okna zespolone w kształcie arkadowego biforium. Ujęte w pseudorenesansowe obramienie. Czoła węgarów w formie kanelowanych pilastrów. Archwoly zwieńczone profilowanymi. Całość zamknięta belkowaniem, z pasem kostek w gzymsie. W żagielkach oraz nad belkowaniem umieszczone rozetki. W górnej kondygnacji ryzalitu trzy prostokątne okna; środkowe szersze i wyższe. Ujęte w profilowane opaski. Zespolone w formie triforium. Powyżej - w uskokowym szczycie - otwór okrągły w profilowanym obramieniu. W polu wsch. fasady dwa prostokątne okna niezależne w profilowanych opaskach, z belkowaniem u góry. Kondygnacja dolna pola zach. fasady przysłonięta przez drewnianą werandę. W górnej kondygnacji jedno duże okno prostokątne, ujęte w profilowaną opaskę, zamknięte u góry belkowaniem. W płaskim szczycie tego pola pięć otworów arkadowych, o zróżnicowanej rytmicznie wielkości. Ujęte w profilowane opaski, posadowione na profilowanej ławie, wspartej na konsolkach. W elewacji pd. aneksu duże okno prostokątne, zamknięte u góry segmentowo, ze stolarką o podziale wielokwaterowym. Stolarka w oknach w formie biforium - krosnowa, naswietla podzielone szprosami o układzie koncentrycznym (zach. w jednym otworze). W pozostałych oknach - skrzynkowa. Weranda posadowiona na murowanej podmurówce. Drewniana, o konstrukcji ramowo - płycinowej. Czoło werandy podzielone słupkami na cztery pola, przeszklone, o podziale wielokwaterowym. W ścianie zach. osłonięte daszkiem wejście: w nim drzwi dwuskrzydłowe, płycinowe.

Elewacja zach. korpusu dwukondygnacyjna, dwuosiowa, z osiami o układzie asymetrycznym i przesuniętych względem siebie poziomach. W parterze oraz w osi pd. w górnej kondygnacji - prostokątne okna; po str. pn. nadwieszony balkon z prostokątnym wejściem. W wejściu drzwi dwuskrzydłowe, przeszklone. Czoło balustrady balkonu utworzone z tralek, boki - pełne.

Elewacja wsch. korpusu po str. pd. przysłonięta przez parterowy aneks. Po str. pn. w parterze prostokątne okno oraz - w elewacji przewiazki aneksu pn.- otwór wejściowy. W szczycie elewacji korpusu - ponad dachem aneksu wsch.-trzy małe okienka zamknięte półkoliście, z nową stolarką. W elewacji pn. aneksu wsch. otwór wejściowy.

Elewacja tylna z dwukondygnacyjnym, mocno wysuniętym ryzalitem bocznym po str. zach. Po str. wsch. przysłonięta rozczłonkowanym aneksem pn. W cofniętej części środkowej elewacji prostokątne wejście, w nim brama dwuskrzydłowa o formach architektonicznych, z płycinami, w górnej części przeszklona osłonięta kutymi kratami. verte

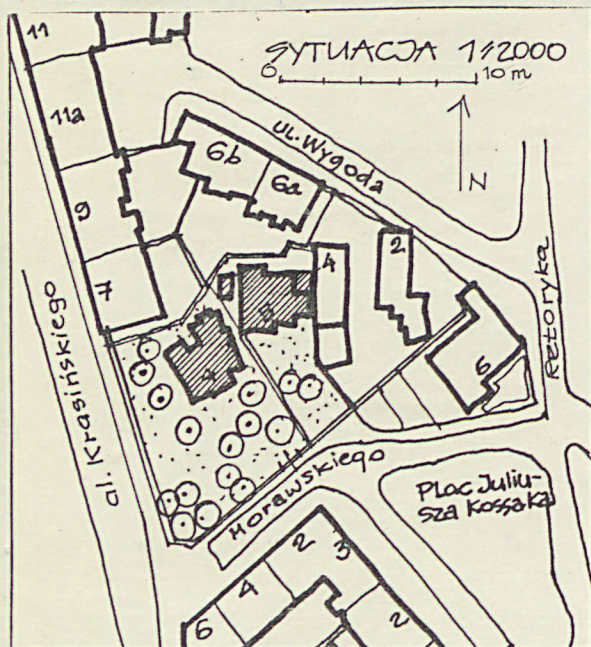
Wkładkę założył: Irena Konopka, X-XI 1990
(imię, nazwisko, data)

Miejsce przechowywania negatywów: u autora

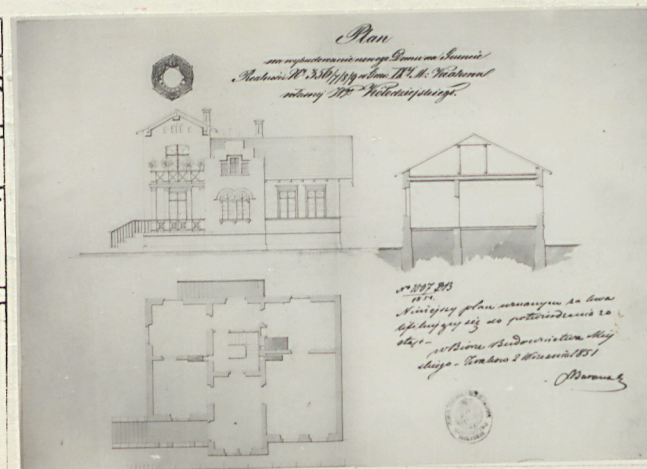
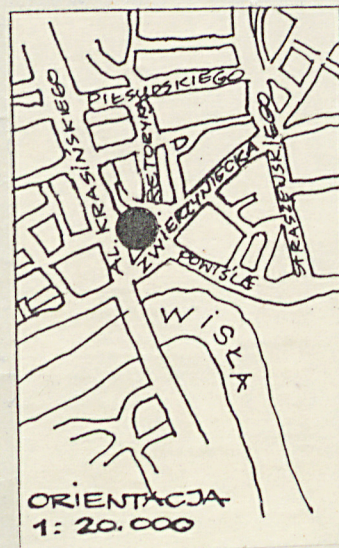
roz. 13 W ryzalicie bocznym, w dolnej kondygnacji, wejście z drzwiami jednoskrzydłowymi o konstrukcji deskowo - spagowej, z klepkami w licu o układzie w jodełkę. W górnej kondygnacji duże okno prostokątne, zamknięte półkoliście. W nim stolarka dwuskrzydłowa, wielokwaterowa, z naswietlem oddzielnym ślēmieniem. Cała stolarka, w tym również w aneksie pn., od str. zewnętrznej malowana olejno w kolorze zielonym.

We wnętrzu, w pomieszczeniu frontowym po str. zach. zachowany kominek z czarnego marmuru, z paleniskiem w kształcie konchy, oflankowany przez parę lizen, zwieńczony belkowaniem. W pomieszczeniu środkowym, w traktcie frontowym - narożny piec z kafli ceramicznych w formie różet. W traktcie frontowym po str. wsch. na ścianach boazeria o konstrukcji ramowo - pływowej, z pływami ozdobionymi w narożnikach ukośnie skrzyżowanymi listwami oraz parkiet taflowy.

Budynek posiada instalacje: elektryczne, wodno - kanalizacyjne, gazowe; ogrzewany częściowo elektrycznie.



A. dworek
B. oficyna



proj. K. Kremers, z r. 1851