

1. Obiekt

BUDYNEK DAWNEJ SZKOŁY GMINNEJ ZWIERZYŃCA

2. Czas powstania

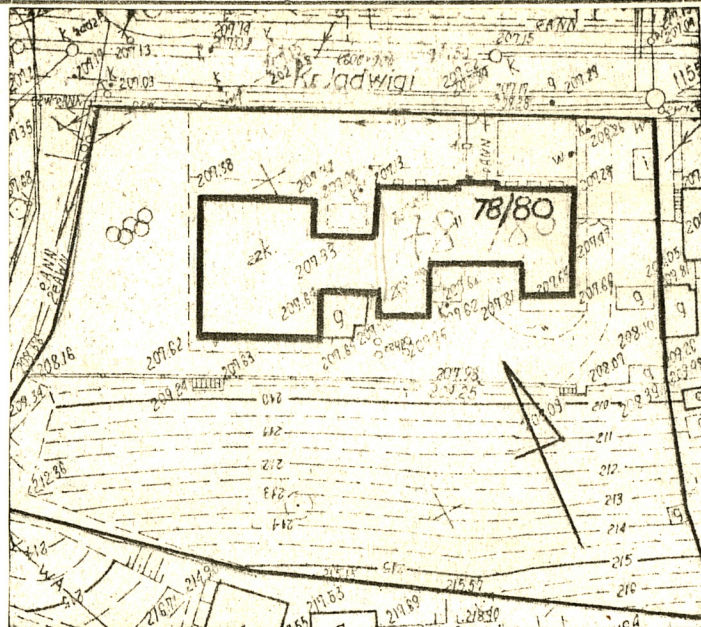
1897-1898 /1901?/

3. Miejscowość

KRAKÓW

13809

11. Zdjęcia, plan sytuacyjny, rzuty



4. Adres

UL. KRÓLOWEJ JADWIGI 78/80

nr hipoteczny ...

5. Przynależność administracyjna

M. KRAKOWSKIE

województwo

DZ. KROWODRZA

gmina

6. Poprzednie nazwy miejscowości

ZWIERZYŃCIEC

7. Przynależność administracyjna
przed 1.VI.1975

M. KRAKÓW

województwo

powiat DZ. ZWIERZYŃCIEC

8. Właściciel i jego adres

SZKOŁA PODSTAWOWA NR 32
im. K.Chodkiewicza w/m

9. Użytkownik i jego adres

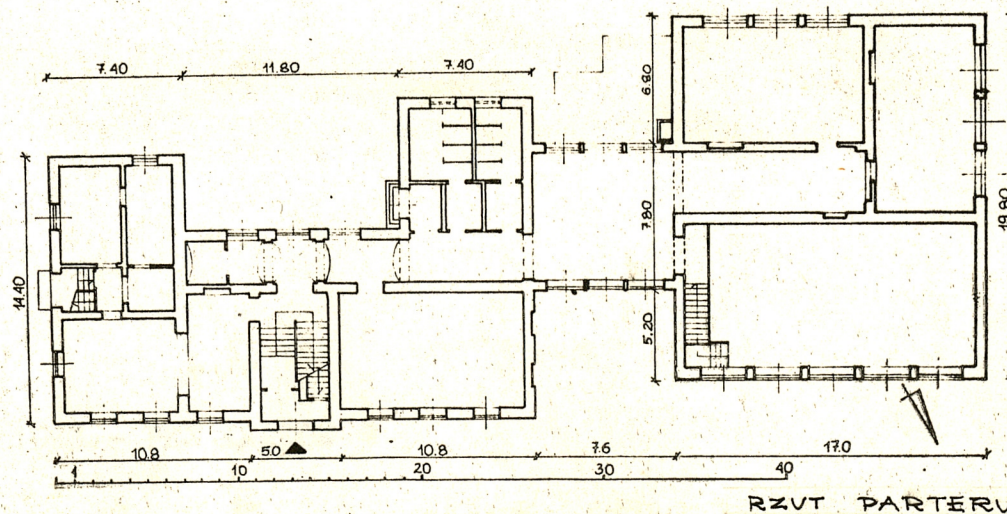
jak p.8

10. Rejestr zabytków

Nr. data

R.Kisiel - marz

autor zdjęć
data wykonania
miejsce przechowywania nega



12. Autorzy, historia obiektu, określenia stylu.

- 1895 uchwała Rady Gminnej Zwierzynica o budowie nowej szkoły
- 1897-1898 /1901?/ budowa szkoły, prace prowadziło przedsiębiorstwo Fr. Wilczyńskiego, który prawdopodobnie był też projektodawcą
- 1938 likwidacja trójkątnego szczytu w elewacji frontowej, wymiana stolarki okiennej, budowa nowego budynku szkolnego / w miejsce wyburzonego domu kółka rolniczego i domu gminnego - dawny nr 70/ i połączenie obu budynków łącznikiem. Projekt dobudowy wykonał Oddział Budowli Miejskich Wydz. Bud. Magistratu M. Krakowa
- 1971-73 odnowienie tylnej części starszego budynku po pożarze, wzniesienie kotłowni

budynek starszy z elementami eklektyzmu i modernizmu

budynek nowszy i łącznik w stylu funkcjonalizmu międzywojennego

13. Opis (sytuacja, materiał i konstrukcja, rzut, bryła, elewacje, dach, wnętrze wyposażenie, instalacje)

Zespół budynków Szkoły Podstawowej nr 32 im. K. Chodkiewicza zajmuje północną, płaską część działki usytuowanej na płn. zboczu wzgórza św. Bronisławy. Południowa część działki, oddzielona murem oporowym od północy, wznosi się stromo ku południowi. Płn. granica parceli wpisana w płd. pierzeję ul. Królowej Jadwigi, zach. granica wzdłuż wsch. pierzei ul. Malczewskiego. Działka o kształcie zbliżonym do trapezu. Na zabudowę szkoły składa się: główny /starszy/ budynek wschodni związany łącznikiem z budynkiem zachodnim.

Budynek wschodni murowany z cegły, otynkowany jedynie w środkowej części elewacji południowej. Podpiwniczony. W piwnicach i parterze sklepienia odcinkowe oraz stropy /Kleina i płaskie/. Korytarz parteru i piętra nakryty dwuprzęsłowym sklepieniem odcinkowym rozdzielonym jednym przęsłem sklepienia krzyżowego na gurtach. Nad pozostałymi pomieszczeniami piętra płaskie stropy. Wieżba dachowa drewniana, kołkowana. Budynek wzniesiony na rzucie podkowy o nierównych ramionach, z niewielkim ryzalitem na osi elewacji frontowej. Do rzutu tego dostosowany jest układ pomieszczeń: dwutraktowy, o zmiennej szerokości traktów. W środkowej części traktu frontowego klatka schodowa. Schody do piwnic i na piętro, dwubiegowe, ceglane, o stopniach pokrytych lastriko. Piwnice skrzydła wsch. dostępne odrębnym wejściem. Elewacje z cegły maszynowej, o starannie opracowanych spoinach, z gładkim, tynkowanym cokołem zakończonym profilowanym gzymsem. Elewacje wieńczy wydatny gzyms koronujący. Dla elewacji charakterystyczne są horyzontalne podziały utworzone przez tynkowe opaski znajdujące się na wysokości nadproży i podokienników okien parteru i piętra. Elewacja frontowa /płn./ siedmioosiowa, w osi środkowej ryzalit zwieńczony pierwotnie szczytem /zlikwidowanym w 1938 r./. W osiach cokołu, z wyjątkiem ryzalitu, okienka piwniczne. W narożach budynku i ryzalitu oraz po bokach otworów okiennych /w połowie ich wysokości/ kwadratowe płytki wykonane w tynku. Nad oknami parteru półkoliste blendy w obramieniu z cegły, z zaakcentowanymi w tynku podstawami i kluczem. Nad oknami piętra odcinkowe łęki odciążające. W parterze ryzalitu otwór wejścia gł. ujęty powyżej cokołu w profilowaną opaskę tynkową. Drzwi płycinowe, górą przeszklone. Nad drzwiami zbliżony otwór okienny doświetlający klatkę schodową. Nad nim blenda zamknięta odcinkowym łękiem rozwiązana podobnie jak blendy nad oknami parteru. Pod gzymsem ryzalitu zamurowane okienka szczytu, z zachowanymi podokiennikami. Elewacje: wschodnia i zachodnia rozwiązane analogicznie.

14. Kubatura	15. Powierzchnia użytkowa	16. Przeznaczenie pierwotne	17. Użytkowanie obecne
7500 m ³	1700 m ²	szkoła /gminna/	bez zmian

18. Prace budowlane i konserwatorskie, ich przebieg i dokumentacja



2.

20. Najpilniejsze postulaty konserwatorskie

Budynki w dobrym stanie, użytkowane właściwie. Zachować bryłę, gabaryt i układ pomieszczeń. Możliwe jest przywrócenie szczytu nad ryzalitem /wg planów z 1938 r./elewacji frontowej. Stolarka do zachowania. Uporządkować otoczenie budynku, postulowana zmiana ogrodzenia. Zlikwidować kotłownię przez podłączenie budynków do sieci miejskiej.

19. Stan zachowania (fundamenty, ściany zewnętrzne, ściany wewnętrzne, sklepienia, stropy, konstrukcje dachowe, pokrycie dachu, wyposażenie i instalacje)

Stan techniczny - dobry. Niewielkie spękania murów. Zawilgocenia w dolnej partii budynku głównego.



3.



4.

21. Akta archiwalne (rodzaj akt, numer i miejsce przechowywania)

Wojewódzkie Archiwum Państwowe
GMP - II 38,39,41
ABM Dz. XIII, L.s. 300

22. Bibliografia

23. Źródła ikonograficzne i fotografie (rodzaj, miejsce przechowywania, sygnatury)

24. Uwagi różne

25. Wypełnił

arch. Anna Kupczyńska

Anna Kupczyńska

26. Sprawdził

mgr inż.arch. Aleksandra Zin

1. Miejscowość

KRAKÓW

2. Obiekt (nazwa jak w karcie)

Budynek dawnej szkoły gminnej
Zwierzynca

3. Zawartość wkładki (nazwa obiektu lub materiału uzupełniającego)

Opis /c.d./ , zdjęcia fotograficzne



Opis c.d.

W elewacji wsch. boczne wejście do budynku. Drzwi ramiakowe, przeszklone, z wysokim, przeszklonym nadświetlem. W elewacji zach. /ze względu na dobudowany łącznik/otwory okienne zamurowano. Elewacje pld. skrzydeł bocznych pozbawione dekoracji. Elewacja skrzydła wsch. z jednym oknem w parterze i pasem dekoracji pod gzymsem, wykonanym z zendrówki. W ścianie szczytowej dachu dwa niewielkie okienka. Elewacja skrzydła zach. dwuosiowa, o wtórnie zmniejszonej wysokości otworów okiennych. Stolarka okienna wymieniona w 1938 r., ujednolicona. Okna podwójne, skrzynekowe, czteropolowe, ze ślęmieniem w połowie wysokości. W części od podwórka stolarka z 1971 r na wzór starej. Nad budynkiem dach dwuspadowy, o kalenicy przebiegającej zgodnie z rzutem budynku, nad skrzydłem zach. dach trójspadowy. Dach kryty dachówką ceramiczną, zakładkową. Piece z pierwotego wyposażenia uległy zniszczeniu w latach 70-tych. Na strych prowadzą metalowe drzwi wzmocnione listwami, z prostą rozetą.

Budynek zachodni murowany z cegły, otynkowany; stropy płaskie. Nakryty stropodachem krytym papą. Budynek cofnięty ku południowi od ulicy. Piętrowy, podpiwniczony w części pld., wzniesiony na rzucie zbliżonym do kwadratu. Układ wewnątrz: trójtraktowy, zaburzony w części pld.-zach.. W trakcie frontowym parteru sala gimnastyczna, o poziomie posadzki obniżonym o ok. 2.5 m. Różnice poziomów wyrównują schody ceglane, z okładziną drewnianą. Budynek w kształcie prostej kasety, z wysuniętym gzymsem koronującym i pasem klinkieru poniżej gzymsu. Cokoł budynku wyłożony klinkierem. Elewacje gładko tynkowane. Elementami nadającymi charakter elewacjom są duże okna rozdzielone pasami muru wyłożonymi klinkierem, betonowe podokienniki i proste balkonетки z prętów. Stolarka okienna ujednolicona, okna podwójne, skrzynekowe, wieloskrzydłowe, wielopolowe./o proporcji pół jak w budynku głównym/

Łącznik między budynkami wsch. i zach. murowany z cegły, otynkowany, stropy płaskie, stropodach kryty papą. Piętrowy, podpiwniczony. Na rzucie kwadratu. Elewacje trójosiowe, gładko tynkowane, z cokołem i gzymsem jak w budynku zach. Stolarka ujednolicona, okna zespolone.

Pomiędzy łącznikiem, a pld. częścią budynku zach. ~~kwadratowa~~ r. INSTALACJE: wod.-kan, gaz, CO, elektryczność, telefon. W pld.-zach. części działki asfaltowe boisko, w części pld. zaniedbany ogród. Posesję wydziela ogrodzenie z siatki.

Spis ilustracji:

1. Elewacja pld. i wsch. budynku głównego
2. Elewacja wsch. budynku głównego
3. Okno piętra budynku gł.
4. Okno ryzalitu elewacji frontowej budynku gł.
5. Budynek główny - widok od południa
6. Elewacja tylna budynku gł.
7. Budynek zach. i łącznik - widok od północy
8. Korytarz parteru w budynku gł.
9. Sklepienie korytarza na piętrze budynku gł.
- 10 i 11 Projekt rozbudowy i modernizacji szkoły miejskiej z 1938 roku - rzut parteru i elewacja frontowa

arch. Anna Kupczyńska

Wkładkę założył:

(imie, nazwisko, data)

PKZ KRAKÓW

Miejsce przechowywania negatywów:



5.



6.



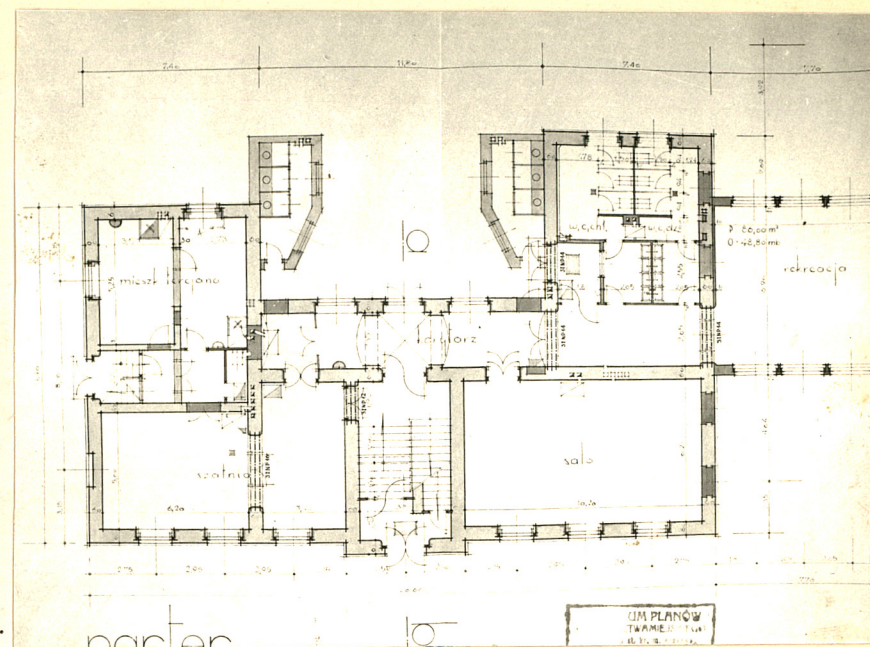
7.



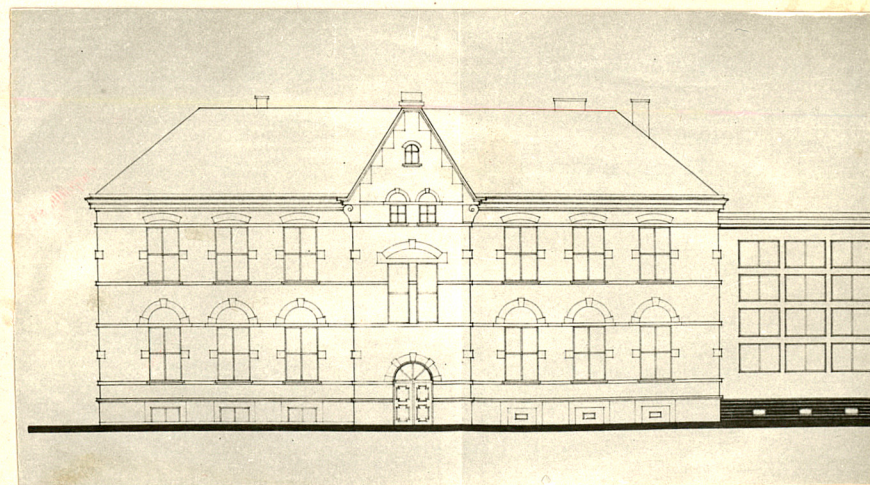
8.



9.



10.



11.