

KARTA EWIDENCYJNA ZABYTEKÓW ARCHITEKTURY I BUDOWNICTWA

Nr

14040

1. Obiekt

WIEŻA RATUSZOWA I RELIKTY RATUSZA

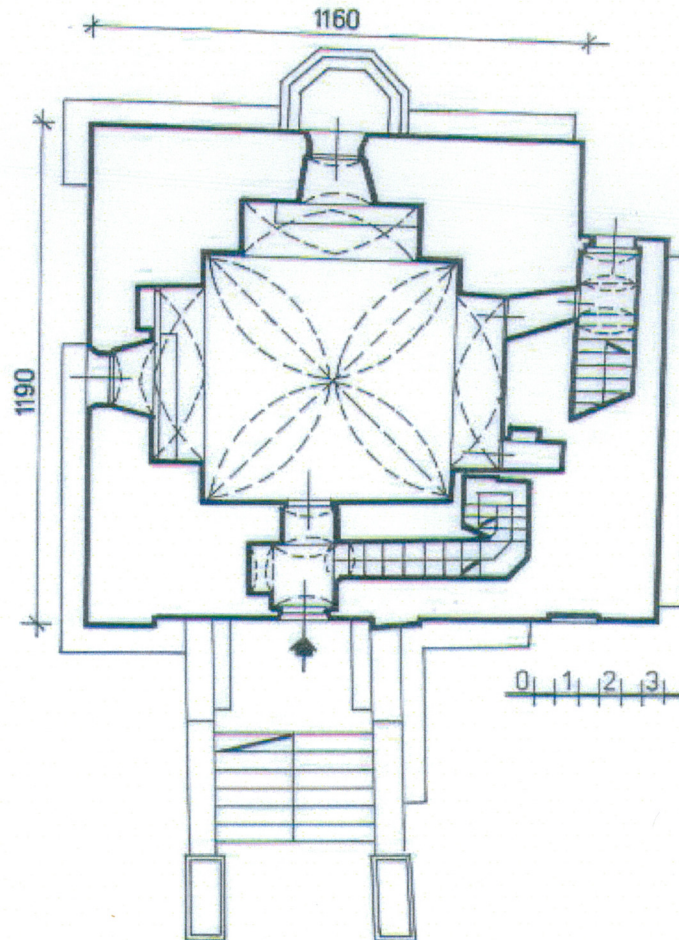
2. Czas powstania

XIII/XIV w.

3. Miejscowość

KRAKÓW

11. Zdjęcia, rzut, sytuacja, orientacja

4. Adres : **Rynek Główny 1**

nr ewidencyjny działki:

nr księgi wieczystej

5. Przynależność administracyjna

Województwo: **małopolskie**Powiat: **krakowski**Gmina: **Kraków**

6. Poprzednie nazwy miejscowości

jw.

7. Przynależność administracyjna przed 01.01.1999r.

Województwo: **krakowskie**Gmina: **Kraków**

8. Właściciel i jego adres

Gmina Miejska Kraków

9. Użytkownik i jego adres

Muzeum Historyczne Miasta Krakowa

10. Rejestr zabytków

A-9 decyzja z dnia 12.V.1931 r.

Pozostałość dawnego gotyckiego ratusza miejskiego, wzniesionego na przełomie XIII i XIV w. na fundamentach starszej budowli, a następnie kilkakrotnie rozbudowywanego. Najstarsza wzmianka źródłowa pochodzi z 1313 r., natomiast z 1383 r. pochodzi informacja o przywileju wydanym przez legata papieskiego Demetriusza o przyzwoleniu słuchania przez rajców miejskich mszy podczas pełnienia obowiązków, interpretowana również jako przywilej odpustowy dla umieszczonej w wieży kaplicy. Na początku XIV w. budynek Ratusza, a także spichlerza miejskiego, który stanowił jedną z części kompleksu był murowany z kamienia łamanego, wzniesiony na rzucie prostokąta o wymiarach 30x10m., piętrowy. Wnętrza przykryte stropami. Przy nim od pd. - wsch. wieża obronna z gankiem dla straży. Przebudowany ok. poł. XIV w., kamienno -ceglany, jednoprzęsłowy, jednotraktowy, dawny parter zamieniony na piwnice. W tym czasie najprawdopodobniej nastąpiła nadbudowa wieży. Poza typowo użytkowymi pomieszczeniami, w Ratuszu znajdowały się sale o charakterze reprezentacyjnym, wśród nich na I p. Izba Pańska z ściennymi malowidłami oraz kamiennym renesansowym portalem. Z końcem XIV w. w ratuszu mieściły się dwa pomieszczenia rady miejskiej, sala wójta, paradna oraz izba sądu ławniczego. W 1393 r. pojawia się pierwsza wzmianka o wieży ratuszowej oraz domu notariusza przylegającym do budynku ratusza od

Cd wkładka 1

Sytuacja: usytuowana w południowo - zachodniej części płyty Rynku Głównego, wolnostojąca. Pierwotnie przylegała do pn. części nie zachowanego budynku ratusza, usytuowanego równolegle do zach. pierzei Rynku oraz Sukiennic.

Materiał i konstrukcja: murowany z cegły, użyciem kamienia łamanego i ciosów kamiennych. Wnętrza nakryte sklepieniami kolebkowymi, krzyżowo - żebrowymi, stropami belkowymi drewnianymi. Schody kamienne, wewnętrzne i zewnętrzne. Detal kamienny. Posadzki ceramiczne. Więźba dachowa tradycyjna, słupowo – krokwiowa. Hełm nakryty blachą miedzianą.

Rzut: wieża na planie zbliżonym do kwadratu, z wejściem od strony pn., poprzedzonym schodami zewnętrznymi. Ratusz zachowany wyłącznie w części piwnic dawnego więzienia, dostępnych wejściem przebitym wtórnie w zach. szkarpie wieży (1967 r.). Piwnice gotyckie XIV i XV w., częściowo rekonstruowane. Poszczególne kondygnacje wieży dostępne klatką schodową, jednobiegową w ścianie zach. Na poszczególnych kondygnacjach pojedyncze sale.

Bryła: wysmukła, strzelista, zwarta, z niewielkim przewężeniem w górnej kondygnacji (zegarowej), bez rozczłonkowań, z wyjątkiem wykuszy w elewacji pd. wsch. i zach. W elewacji pn. niewielki ganek. Ściany o niewielkim stopniu nachylenia. Odchylona od pionu o ok. 55 cm. Pięciokondygnacyjna, podpiwniczona, z węższą górną kondygnacją zegarową ok. 1454 r. Nakryta hełmem barokowym z 1783-84 r. kryty blachą w formie ośmiobocznego tempietto z oknami zamkniętymi półkoliście i ośmioboczną latarnią. Latarnia zwieńczona małym cebulastym hełmem z żelazną iglicą, na której umieszczona złożona korona i Orzeł Biały. Od zach. w przyziemiu kamienno - ceglana szkarpa.

Elewacje: elewacja pn. ceglana, pozbawiona dekoracji architektonicznej, pierwotnie połączona z budynkiem ratusza. Pozostałe do wysokości II i III kondygnacji z ciosową, kamienną okładziną o profilowanym laskowaniu. Laskowanie zwieńczone na wysokości V kondygnacji ceglanym fryzem arkadkowym. Na wysokości II kondygnacji od strony wsch., pd. i zach. wykusze na profilowanych kamiennych krokwistynach, pseudogotyckie (rekonstruowane w latach 1962-68). Powyżej w zwieńczeniu maswerkowy fryz z motywem czworoliścia. W narożnikach IV kondygnacji (z wyjątkiem narożnika zach.) ozdobne konsole z baldachimami. W zwieńczeniu barokowy gzyms na kamiennych wspornikach, ok. 1680 r. W elewacji pn. późnogotycki portal ok. 1450 r. o podkroju tworzącym ośli grzbiet, z laskowaniem oraz herbami Rzeczypospolitej i Krakowa. Na wysokości II p. balkon z portalem gotyckim XV w., nadproże o profilu trójliścia. Otwory okienne w przyziemiu i na parterze prostokątne, w kamiennych, profilowanych obramieniach, wypełnione kutą żelazną kratą. W wykuszach okna dwudzielne. Na wyższych kondygnacjach okna ostrołukowe, rozglifione, w II kondygnacji ujęte w strzeliste wimpergi z ząbkami, kwiatonem i pinaklami. W elewacji pn. cztery otwory okienne o nierównomiernym rozmieszczeniu prostokątne, jedno zamurowane. Przy elewacji pn. kamienne schody z pełną balustradą, na której umieszczone po obu stronach leżące lwy (z końca XIX w.), przeniesione z parku w Pławowicach.

Wnętrza i wyposażenie: zwornik z rozetą w sklepieniu parteru, na I p. sklepienia krzyżowo -żebrowe z gurtami, wsparte na wspornikach w formie konsol z dekoracyjnymi liściastymi kapitelami, w wykuszach

Cd wkładka 1

14. Kubatura	15. Powierzchnia użytkowa	16. Przeznaczenie pierwotne	17. Użytkowanie obecne
9500 m ³	850 m ²	użytkowe	użytkowe
18. Prace budowlane i konserwatorskie, ich przebieg i dokumentacja (po 1945 r.)		19. Stan zachowania (fundamenty, ściany zewnętrzne, ściany wewnętrzne, sklepienia, stropy, konstrukcje dachowe, pokrycie dachu, wyposażenie i instalacje)	
<ol style="list-style-type: none"> 1. 1961-67 r.–prace konserwatorskie i archeologiczne, odkrycie i adaptacja piwnic na lokale użytkowe, rekonstrukcja sklepienia krzyżowo żebrowego na I p, wykonanie nowego wejścia w szkarpie zach. 2. 1967r. -nowy detal kamienny i pseudogotyckie wykusze wg. proj. W.Zin,Wł. Grabski 3. 1970 –nowe kamienne schody z klasycystycznymi ławkami i lwami przeniesione z pałacu Morsztynów z Pławowic wg. proj. W. Zina 4. 1983-87 r.-adaptacja piwnic na pomieszczenia teatralne 5. 1997-98 r.- remont piwnic i wieży 6. 1998r. – prace archeologiczne, odkrycie reliktyw kamiennego ratusza wczesno gotyckiego ok. 1300, E.Zaitz, W. Komorowski, A. Karbowski 7. 2000 r.- wymiana mechanizmu zegarowego 		<p>Bardzo dobry</p>	
		20. Istniejące zagrożenia, najpilniejsze postulaty konserwatorskie	
		brak, bieżące utrzymanie obiektu	

21. Akta archiwalne (rodzaj akt, numer i miejsce przechowywania)

1. Regestra perceptorum et distributorum Ne 1584-1828 ,Archiwum Państwowe w Krakowie

22. Bibliografia

1. Katalog zabytków sztuki w Polsce, T. IV. Miasto Kraków, cz. X, Śródmieście. Mury obronne i Planty, Rynek Główny, (red.) Michał Myśliński, wyd. Instytut Sztuki PAN, Warszawa , 2005..
2. Encyklopedia Krakowa, Warszawa – Kraków 2000, ISBN 83-01-133252
3. Komorowski Waldemar, Ratusze Krakowskie, [w:] Siedziby władz miasta Krakowa, Krakowska Teka Konserwatorska, T. VI, s. 21 - 81, Kraków, 2007
4. Komorowski Waldemar, Sudacka Aldona, Wieża Ratuszowa w wiekach XIX i XX, Siedziby władz miasta Krakowa, Krakowska Teka Konserwatorska, T. VI, s. 83 - 99, Kraków, 2007.
5. Grabowski Michał, Wieża Ratuszowa przewodnik, Muzeum Historyczne Miasta Krakowa, Kraków 2004

23. Źródła ikonograficzne (rodzaj, miejsce przechowywania)

1. Muczkowski Józef, Dawny krakowski ratusz; "Rocznik Krakowski", T. VIII, 1906, s. 1 - 50.
2. Jerzy Banach, *Ikonografia Rynku Głównego w Krakowie*, T. I, Kraków 1998
3. Tomkowicz Stanisław, Wieża dawnego ratusza na Rynku Krakowskim; [w:] Rocznik Krakowski, R. 1932, T. XXIII, s. 1 - 16, il.
4. J.Kossak , S. Tondos, Widok wieży ratuszowej z odwachem, akwarela, Muzeum Historyczne Miasta Krakowa
5. Waldemar Komorowski, Krakowski ratusz w średniowieczu i domniemany Dwór Artusa w Krakowie, „Rocznik Krakowski” LXIV, 1998

24. Uwagi różne

25. Opracowanie karty ewidencyjnej (data i podpis)

tekst..... mgr inż. Ludomir Książek

.....11.2010 r.....

(data i podpis)

plany,

rysunki.....jw.....

(data i podpis)

zdjęcia

fotograficzne.....jw.....

...

(data i podpis)

miejsce przechowywania negatywów :

u autora

Karta po wypełnieniu podlega ochronie na podstawie przepisów prawa autorskiego.

26. Adnotacje o inspekcjach, informacje o zmianach (daty, imiona i nazwiska wypełniających)

27. Załączniki

1. wkładka 1
2. wkładka 2
3. wkładka 3

1. Miejscowość	KRAKOW	5. Obiekt (nazwa jak w karcie) oraz adres WIEŻA RATUSZOWA	6. Zawartość wkładki Cd. opis Cd. historia
2. Gmina	KRAKÓW		
3. Powiat	KRAKOWSKI		
4. Województwo	MAŁOPOLSKIE		

Cd 12

strony pn. W XV w. kilkakrotnie remontowany. W 1454 r. po pożarze przeprowadzono remont dachu. Pracami kierował sprowadzony z Torunia mistrz Jan. W tym czasie wieża zyskała kamienną okładzinę oraz ostrosłupowy hełm z narożnymi wieżyczkami. W 1521 r. na wieży został zamontowany zegar norymberski z dzwonem, wykonany z fundacji Josta Glacza. W 1547 r. do ratusza dobudowano więzienie miejskie tzw. Kabaty. W 1556 r. hełm wieży został częściowo zniszczony w wyniku pożaru miasta. W trakcie remontu wymieniono hełm, a do ratusza dobudowano renesansowy, dwupiętrowy spichlerz. Pracami kierował mistrz Stanisław Flak. W 1570 r. ponowny pożar wieży, zniszczeniu uległ między innymi detal kamienny. W 1578 r. przebudowano spichlerz i nadbudowano ratusz. W 1583 r. powstała dekoracja malarska Izby Pańskiej z fryzem podstropowym, przedstawiającym portrety królów autorstwa Kaspra Kurcza. W latach 1593 -1600 wykonano kasetonowy strop manierystyczny, kamienny gzyms, obramienia okien oraz portal. Autorem prac kamieniarskich był Jan Farnkstijn. W latach 1637-40 przeprowadzono remont najwyższej kondygnacji wieży. Pracami murarskimi kierował Maciej Świątkowicz, a kamieniarskimi Franciszek Mucini. W latach 80-tych XVII w. wykonano barokowy hełm wieży i ganek. W pierwszych latach XVIII w. stan wieży był oceniany jako zły. W 1780 r. wykonano inwentaryzację ratusza i wieży. W 1782 r. do elewacji pd. wieży dobudowano klasycystyczny, parterowy odwach z arkadowymi podcieniami w elewacjach. W 1783 r., z fundacji biskupa krakowskiego Kajetana Sołtyka i Stanisława Poniatowskiego, wykonano klasycystyczny hełm. W 1806 r. ponowna inwentaryzacja budynku przeprowadzona przez Schmaussa von Livonegg. W 1817 r. zlikwidowano spichlerza, podczas prac rozbiórkowych naruszona została konstrukcja wieży. Ostatecznie ratusz rozebrano w 1820 r. pozostawiając wieżę i piwnice. W 1910 r. rekonstrukcja detalu przez Franciszka Mączyńskiego. W latach 1927-30 częściowa wymiana kamiennej okładziny i wykonanie hełmu. W latach 1943-44 podczas budowy zbiornika przeciwpożarowego pod płytą rynku zniszczono piwnice dawnego spichlerza. W latach 60-tych XX w. dokonana kompleksowych prac konserwatorskich, ze wzmocnieniem konstrukcji obiektu i rekonstrukcją wykuszy. Przywrócono gotyckie sklepienia piwnic i utworzono sale na II i III piętrze.

Cd. 13

zachowane wsporniki ze scenami walki smoków z niedźwiedziami, w ścianie izby parteru cios z zespołem 14 gmerków kamieniarskich z ok. 1444 r.
Instalacje: elektryczna, wod.-kan., co, alarmowa, teletechniczna.

Fotografie:

- | | |
|---------------------|--|
| 1. Elewacja pd. | 8. Wnętrze parteru |
| 2. Elewacja wsch. | 9. Schody wewnętrzne |
| 3. Elewacja zach. | 10. Portal wejściowy |
| 4. Wnętrze 1 piętra | 11. Neogotyckie wykusze |
| 5. Wnętrze 2 piętra | 12. Wspornik kamienny z liściastym kapitelem |
| 6. Wnętrze 3 piętra | 13. Wspornik kamienny ze smokami |
| 7. Wnętrze 4 piętra | 14. Gmerki kamieniarskie |

1. Miejscowość	KRAKOW	5. Obiekt (nazwa jak w karcie) oraz adres	6. Zawartość wkładki
2. Gmina	KRAKÓW		
3. Powiat	KRAKOWSKI		
4. Województwo	MAŁOPOLSKIE		
		WIEŻA RATUSZOWA	FOTOGRAFIE

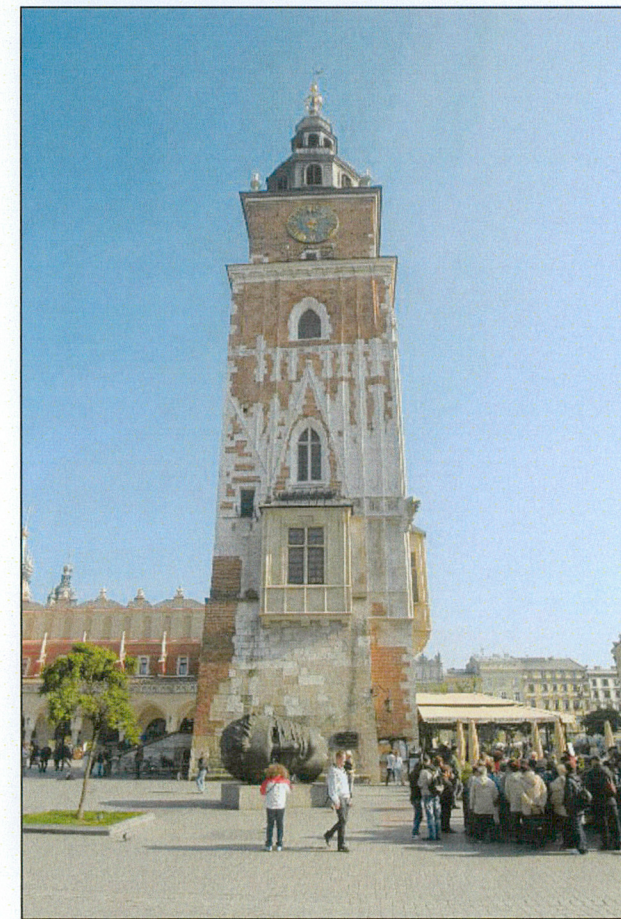
Fot. 1



Fot. 2

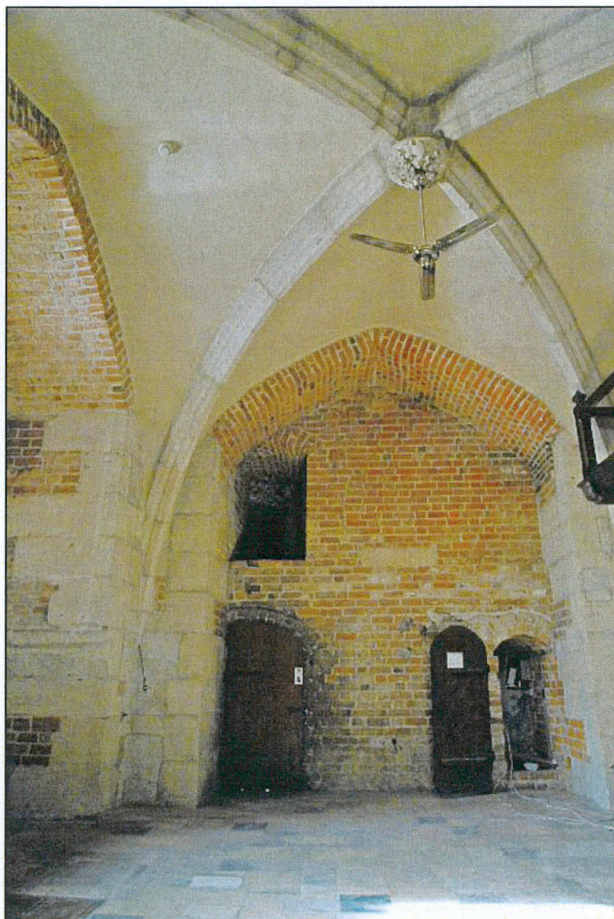


Fot. 3

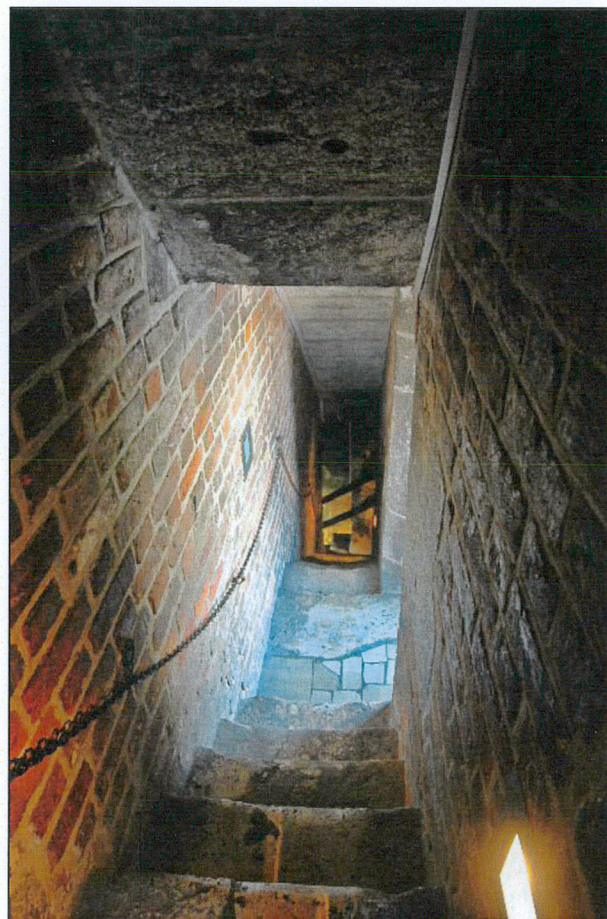


1. Miejscowość	KRAKÓW	5. Obiekt (nazwa jak w karcie) oraz adres	6. Zawartość wkładki
2. Gmina	KRAKÓW		
3. Powiat	KRAKOWSKI		
4. Województwo	MAŁOPOLSKIE		
		WIEŻA RATUSZOWA	FOTOGRAFIE

Fot. 8



Fot. 9



Fot. 10



Rys. 4



Rys. 5



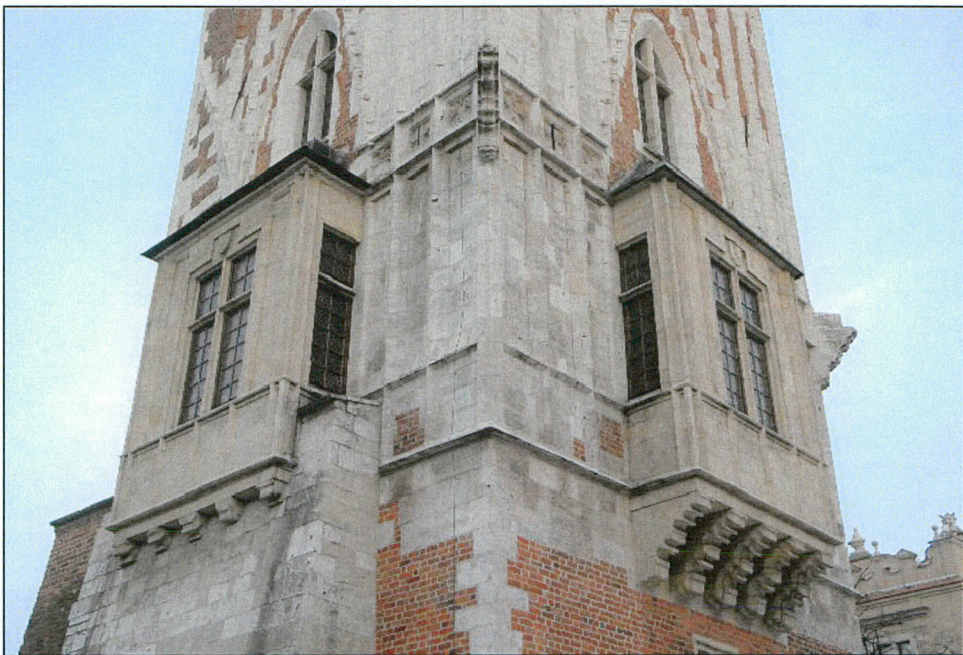
Rys. 6



Rys. 7



Fot. 11



Fot. 12



Fot. 13



Fot. 14

