

1. Obiekt

KAMIENICA, ul. Retoryka 3.

2. Czas powstania

1891 - 1893

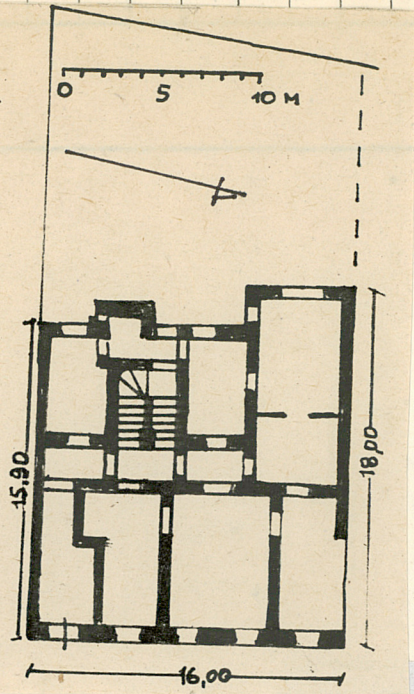
3. Miejscowość

KRAKÓW

11. Zdjęcia, plan sytuacyjny, rzuty



1



2

1. Widok ogólny od południowego-
-wschodu; 2. rzut parteru;
3. plan sytuacyjny.

4. Adres

ul. Retoryka 3

nr hipoteczny

5. Przynależność administracyjna

województwo krakowskie

gmina Kraków

6. Poprzednie nazwy miejscowości

7. Przynależność administracyjna
przed 1. VI. 1975 r.

województwo krakowskie

powiat

8. Właściciel i jego adres

9. Użytkownik i jego adres

lokatorzy

10. Rejestr zabytków

Nr A-563

data 29. IV. 1976

autor zdjęć
data wykonania
miejsce przechowywania negatywów

12. Autorzy, historia obiektu, określenia stylu.

Kamienica zbudowana w latach 1891 - 1893 według projektu arch. Teodora Talowskiego dla adwokata Marcina Kozłeckiego: 24.VI.1891 data projektu; 24.IX.1891 zatwierdzenie projektu, pozwolenie na budowę; 29.VIII.1893 nadanie kamienicy liczby spisowej po ukończeniu budowy. Połączenie z wodociągiem miejskim 23.II.1901. Zatwierdzenie projektu kanalizacji 12.X.1912.

13. Opis (sytuacja, materiał i konstrukcja, rzut, bryła, elewacje, dach wnętrze wyposażenie, instalacje)

Sytuacja. Kamienica w zwartej zabudowie zachodniej pierzei ulicy, w zespole kamienic zaprojektowanych przez Talowskiego. Na zapleczu posesji podwórze - ogród.

Materiał, konstrukcja, technika. Kamienica murowana z cegły z tynkowanym detałem fasady; pojedyncze detale kamienne /kartusz z datą budowy, tablica z sygnaturą, szczegóły szczytu/. Nad piwnicami sklepienia odcinkowe na dźwigarach stalowych. Analogiczne odcinkowe sklepienie w sieni parteru; nad pozostałymi pomieszczeniami parteru stropy żelbetowe. Nad piętrami stropy drewniane. Więźba dachowa drewniana, stolcowa, pokrycie dachówką ceramiczną. W piwnicach nawierzchnie ziemne i wylewki betonowe; na parterze w sieni posadzka ceramiczna; także posadzki w korytarzu międzytraktowym parteru i w przechodzie na podwórze; w mieszkaniach parkiety. Klatka schodowa zabiegowa, stopnie kamienne. Stolarka drzwi wa płycinowa, okienna skrzynkowa, dwuskrzydłowa, czterokwadratowa. Ganki podwórzowe żelbetowe.

Rzut. Zbliżony do kwadratu, z parą asymetrycznych ryzalitów od strony podwórza. Dwutraktowy z korytarzem między traktami, czteropasmowy, asymetryczny: w trakcie frontowym w paśmie lewym sieni, w tylnym w paśmie drugim od lewej zabiegowa klatka schodowa; komunikacja między sienią a klatką schodową przez korytarz międzytraktowy /jego przedłużenia stanowią przedpokoje w mieszkaniach/; pod schodami wąski przechód na podwórze.

Bryła. Zasadniczo prostopadłościenna /z ryzalitami od podwórza/ z bogato ukształtowanym szczytem ponad środkową częścią fasady; dach wysoki, kalenicowy, dwuspadowy.

Elewacje. Fasada symetryczna, pięcioosiowa; o kicu ceglanym oraz detalu tynkowanym i kamiennym. Artykulacja pionowa przeprowadzona za pomocą boniowanych lizen /w strefie parteru/, w przedłużeniu których nadwieszono na konsolach, pozbawione baz pilastry kompozytowe; ponad trzema środkowymi osiami szczyt okonturowany wolutami i neorenesansowymi motywami attykowymi, z obeliskami i kulami; w szczycie kartusz kamienny z datą budowy: "ANNO DOMINI MDCCCXCI". Otwory na parterze i na pierwszym piętrze rozwiązane arkadowo; na parterze po lewej asymetrycznie usytuowana brama ujęta portalowym, boniowanym obramieniem; obramienia okien profilowane w tynku, na II piętrze prostokątne, z gzymsami. Na osi fasady pomiędzy parterem a I piętrzem tablica kamienna z sygnaturą i datą: "FECIT T. TALOWSKI 1891".

Elewacja tylna asymetryczna, tynkowana, z parą ryzalitów; na piętrach żelbetowe ganki komunikacyjne.

Wnętrze i wyposażenie.

Fasada: wystroj architektoniczny z elementami kamiennymi: detale szczytu, kartusz z datą, tablica z sygnaturą; stolarka bramy dwuskrzydłowa, płycinowa z nadświetlem /brak klamki/; w oknach parteru kute kraty; całość z czasu budowy.

Sień: posadzka ceramiczna, stopnie kamienne, jedna poręcz mosiężna; z czasu budowy.

Klatka schodowa: stopnie kamienne, poręcz drewniana.

14. Kubatura 18.500 m ³	15. Powierzchnia użytkowa 1.100 m ²	16. Przeznaczenie pierwotne mieszkalne	17. Użytkowanie obecne mieszkalne
18. Prace budowlane i konserwatorskie, ich przebieg i dokumentacja		19. Stan zachowania (fundamenty, ściany zewnętrzne, ściany wewnętrzne, sklepienia, stropy konstrukcje dachowe, pokrycie dachu, wyposażenie i instalacje) Ogólne zaniedbanie. Możliwe zagrożenie północnej części budynku związane z dewastacją kamienicy przy ul. Retoryka 1.	
20. Najpilniejsze postulaty konserwatorskie Remot bieżący pod ścisłym nadzorem konserwatorskim. Zaakcentowanie granicy własnościowej z posesją przy ul. Retoryka 1 /na podwórzu/, uporządkowanie zieleni podwórza wg projektu konserwatorskiego /ogród/.			

1. Akta archiwalne (rodzaj akt, numer i miejsce przechowywania)

Archiwum Państwowe w Krakowie, Oddz. ul. Lubicz 25:
ABM, fasc. 741.

22. Bibliografia

- Z. Beiersdorf, Architekt Teodor Talowski, /w:/ Sztuka
2 połowy XIX wieku, Warszawa 1973.
J. Purchla, Jak powstał nowoczesny Kraków. Studia nad
rozwojem budowlanym miasta w okresie autonomii gali-
cyjskiej, Biblioteka Krakowska nr 120, Kraków 1979.

23. Źródła ikonograficzne i fotografie (rodzaj, miejsce przechowywania, sygnatury)

24. Uwagi różne

25. Wypełnił

mgr Bogusław Krasnowolski

imię i nazwisko

data wrzesień 1990

26. Sprawdził

imię i nazwisko

data

27. Załączniki

1. Miejscowość

KRAKÓW

2. Obiekt (nazwa - jak w karcie)

KAMIENICA,
ul. Retoryka 3

3. Zawartość wkładki (nazwa obiektu lub materiału uzupełniającego)

Opis - ciąg dalszy; zdjęcia uzupełniające

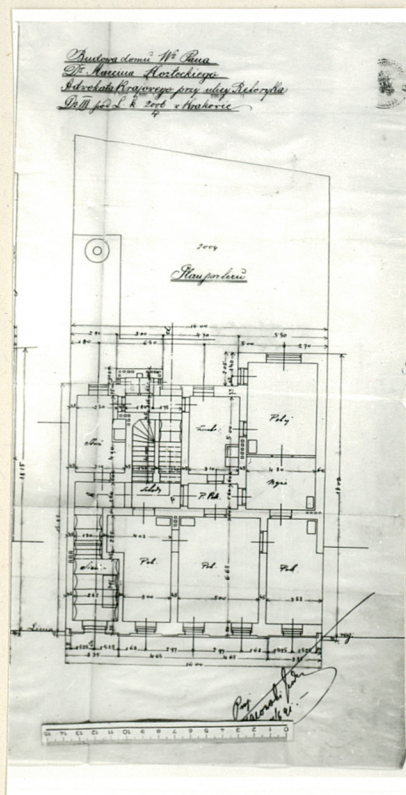
13. c.d.

Przechód na podwórze: posadzka ceramiczna, drzwi z korytarza międzytraktowego dwuskrzydłowe, barwnie przeszklone; z czasu budowy.

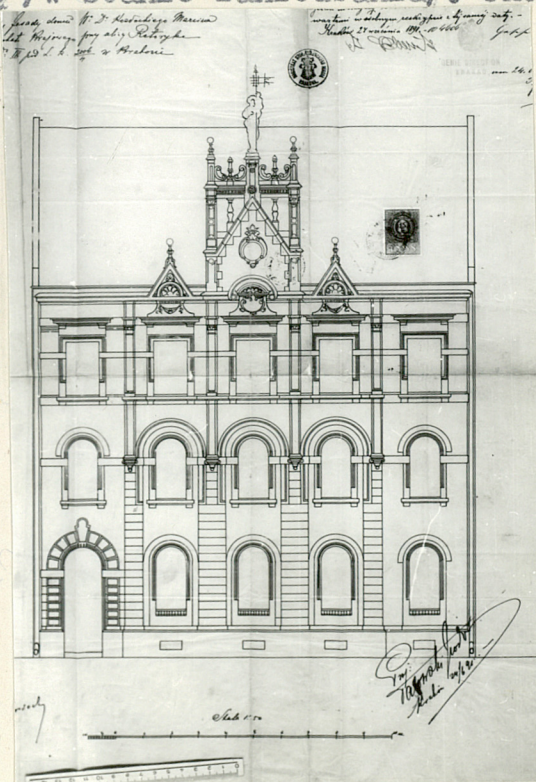
Mieszkania: stolarka drzwiowa dwuskrzydłowa, płycinowa, mosiężne klamki i uchwyty; z czasu budowy.

Podwórze

Na rzucie rombu, z zatartą granicą z posesją przy ul. Retoryka 1 /po prawej/. Zagospodarowane jako ogród z drzewami, krzewami i niską zielenią /w stanie zaniedbania/. Chodniki z płyt betonowych.



4



5

4-5. Projekt, 1891: rzut parteru, fasada /niezrealizowana wersja szczytu/; 6. kartusz w szczycie z datą budowy 1891; 7. tablica z sygnaturą architekta.



6



7

Wkładkę założyli: mgr Bogusław Krasnowolski
(imię, nazwisko, data)

Miejsce przechowywania negatywów:

DZ 1978 r.



8



9

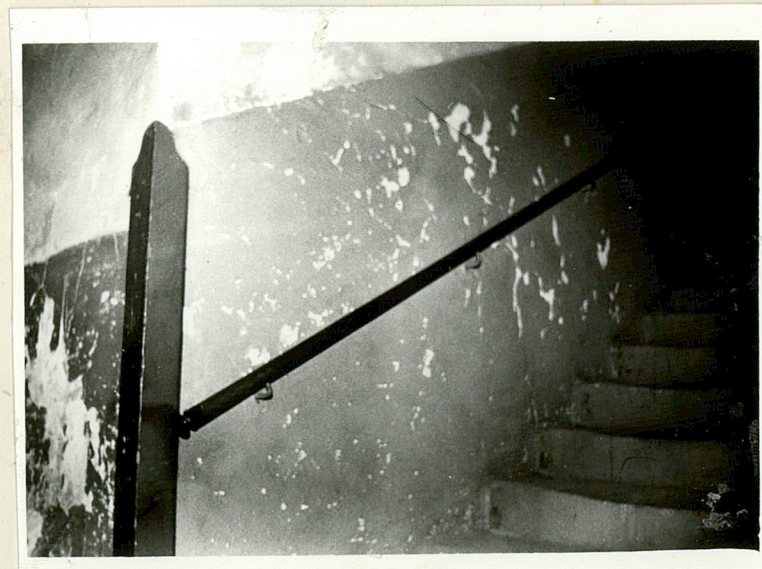


10

8. Brama wejściowa; 9. zwień-
czenie szczytu; 10 - 11. sto-
larka drzwi do mieszkań;
12. schody i poręcz.



11



12