

1. Obiekt

BUDYNEK MIESZKALNY - DAWNA PLEBANIA KOŚCIOŁA ŚW. SALWATORA

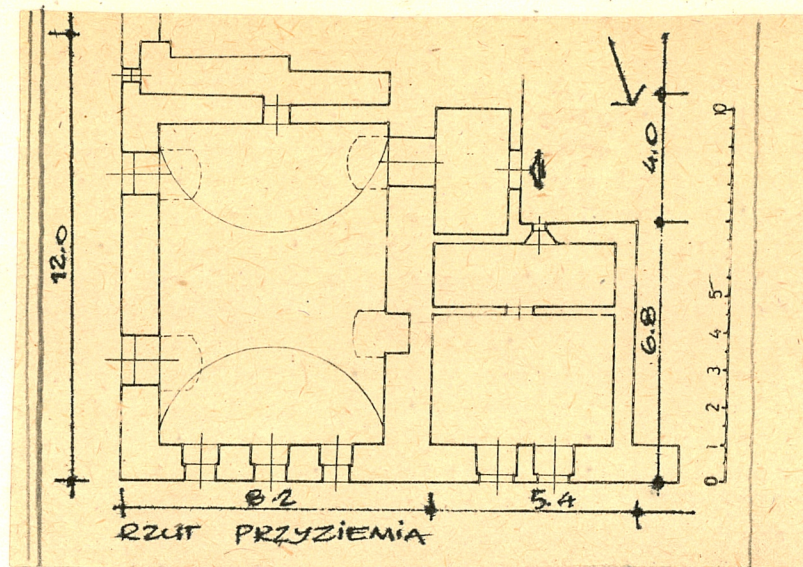
2. Czas powstania

XVIII w./?/

3. Miejscowość

KRAKÓW

11. Zdjęcia, plan sytuacyjny, rzuty



4. Adres

UL. KRÓLOWEJ JADWIGI 20

nr hipoteczny

5. Przynależność administracyjna

województwo M. KRAKOWSKIE

gmina Dz. KROWODRZA

6. Poprzednie nazwy miejscowości

ZWIERZYNIEC

7. Przynależność administracyjna
przed 1.VI.1975 r.

województwo M. KRAKÓW

powiat Dz. ZWIERZYNIEC

8. Właściciel i jego adres

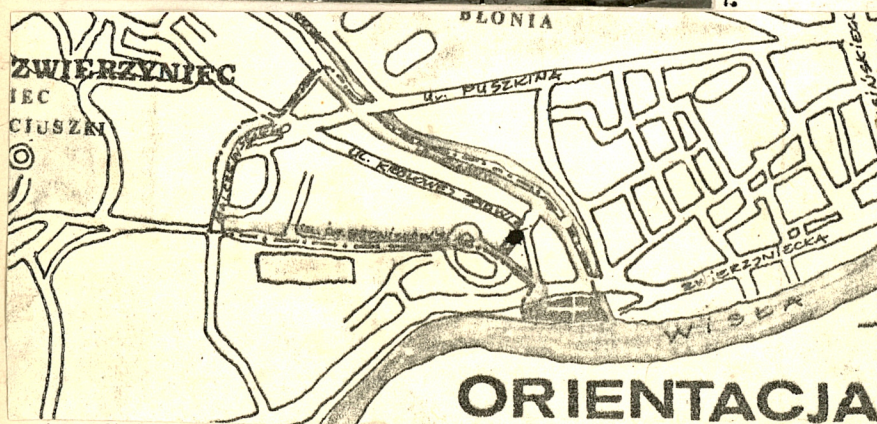


9. Użytkownik i jego adres

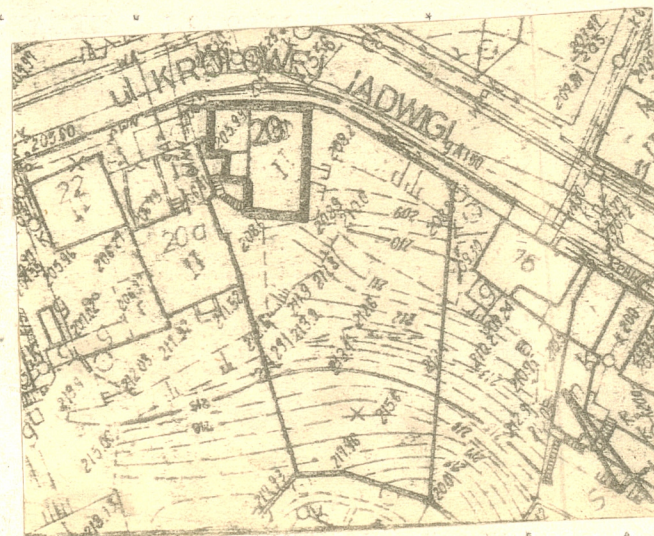
mieszkanie prywatne

10. Rejestr zabytków

Nr OZ-IV-1/78 data 19.04.1978
A-599



autor zdjęć
data wykonania
miejsce przechowywania negatywów
M. Multarzyńska, J. Doraczek
wrzesień 1982
PKZ Kraków



12. Autorzy, historia obiektu, określenia stylu.

XVIII w. - budowa /?/ plebanii
kościoła św. Salwatora.

I poł. XIX w. - przebudowa. Powstanie
przybudówki.

1980 - remont - adaptacja wg.
projektu arch. H. Haber

1876 - adaptacja pom. parteru na
sklep

13. Opis (sytuacja, materiał i konstrukcja, rzut, bryła, elewacje, dach wnętrze wyposażenie, instalacje)

Dom wolnostojący, wzniesiony w pñn. zach. części pięciobocznej nieregularnej parceli położonej na stromym stoku wzgórza św. Bronisławy, u stóp kościoła św. Salwatora, wpisany w linię regulacyjną ulicy Król. Jadwigi przy jej zakręcie. Od tyłu /pñn. zach./ parcela graniczy z terenem dawnego cmentarza kościelnego. Założony na rzucie prostokąta, z przybudówką od pñn. zach. krótszym bokiem zwrócony do ulicy, nieco wysunięty na chodnik. Obecne wejście do budynku w elewacji pñn. zach. Parterowy, z przyziemem w części pñn. wsch. /ze względu na znaczną różnicę poziomów parter od strony ulicy stanowi drugą kondygnację/. Przyziemie zbudowane z kamienia, parter drewniany, w części pñd. zach. murowany z cegły. Całość potynkowana. Więźba dachowa drewniana. W przyziemiu jednoprzestrzenna komora nakryta sklepieniem kolebkowym o łuku pełnym z lunetami /w. XVIII/, za nią od pñd. zach. wąski korytarzyk częściowo wykuty w skale, mieszczący pierwotnie schody na parter. Wejście do przyziemia przez przybudówkę. Parter dwutraktowy, przekryty we frontowej i środkowej części rzutu drewnianymi belkowymi stropami fazowanymi "na śmigę", z tynkowanymi pułapami /w. XVIII/. Pozostałe pom. parteru nakryte sufitami. Elewacja frontowa /pñn. wsch./ dwukondygnacyjna, trójosiowa, niesymetryczna. Przyziemie w formie cokołu na którym wsparte są pilastry rozczłonkujące parter. Wolutowe głowice pilastrów ozdobione stylizowanym motywem akantu dźwigają okap dachu. Elewacja pñd. wschodnia niesymetryczna, w przyziemiu 2-osiowa, w parterze 4-osiowa. W części przylegającej do ulicy i środkowej dwukondygnacyjna, w części tylnej jednokondygnacyjna - wskutek wzniesienia się terenu. Parter rozczłonkowany pilastrami wspartymi na trójkątnie ściętych konsolach. W opisanych elewacjach zachowana częściowo stolarka okienna wraz z okuciami z pocz. XIX w. W elewacji frontowej okna podwójne ościeżnicowe, dwuskrzydłowe, sześciopolowe, w elewacji pñd. wsch. podwójne, ościeżnicowe, czteroskrzydłowe, dwunastopolowe. Pozostałe elewacje jednokondygnacyjne, bez cech stylowych. Elewacja pñn. zach. częściowo zasłonięta przybudówką, z dostawionym tarasem wyrównującym poziom terenu. Na taras ten prowadzą z ulicy kamienne zabiegowe schodki terenowe. Wejścia do pom. parteru z tarasu. Nad budynkiem czterospadowy dach kalenicowy kryty gontem, z lukarną nakrytą trójspadowym daszkiem w połaci pñn. wsch. i świetlikami w połaci pñd. wsch. i pñn. zach. W pomieszczeniach parteru częściowo zachowane dawne wyposażenie wnętrz: płycinowe profilowane drzwi z 2 poł. XIX w. jedno drzwi z ościeżnicami dekorowanymi w górnych narożach kwadratowymi płycinami z 1 poł. XIX w. oraz dwa piece z kafli pokrytych stylizowanym ornamentem roślinnym z pocz. XX w. /obydwa przebudowane/. Przybudówka na rzucie prostokąta, jednokondygnacyjna z użytkowym poddaszem, w poziomie parteru korpusu budynku. Murowana z cegły, potynkowana, stropy drewniane z podsufitką. Więźba dachowa drewniana. Elewacja bez wystroju. Elewacja frontowa /pñn. wsch./ 2-osiowa, niesymetryczna, oskarpowana w narożniku. W trójkątnym szczycie dachu okno, w poziomie okien korpusu budynku. Stolarka okienna podwójna, ościeżnicowa, z kwaterą 4 i 6 połową z zachowanymi okuciami /1 poł. w. XIX/. Zewnętrzne kwatery okna w poddaszu wymienione. Przybudówka nakryta stromym dachem pulpitowym krytym papą. Wyposażenie w instalacje: wod.-kan, gaz, elektryczność, ogrzewanie piecowe. Cała parcela porośnięta jest dziko rosnącą roślinnością. Działkę od ulicy ogranicza współczesny parkan z desek na podmurówce.

14. Kubatura	15. Powierzchnia użytkowa	16. Przeznaczenie pierwotne	17. Użytkowanie obecne
1200 m3	parter 120 m2 przyziemie 80 m2	Plebania kościoła św.Salwatora	Budynek mieszkalny
18. Prace budowlane i konserwatorskie, ich przebieg i dokumentacja		19. Stan zachowania (fundamenty, ściany zewnętrzne, ściany wewnętrzne, sklepienia, stropy konstrukcje dachowe, pokrycie dachu, wyposażenie i instalacje)	
11.07.1980 - zezwolenie na prowadzenie prac remontowych, dokumentacja proj.arch.H.Haberowej. Stan prac w IX.82 remont wykonany częściowo /poza pom.przyziemia/		Stan techniczny elementów konstrukcyjnych budynku dobry. Wnętrze sklepionej komory w przyziemiu zdewastowane.	
20. Najpilniejsze postulaty konserwatorskie			
1. Zachować bryłę, gabaryt i zasadniczy układ wnętrza oraz wyposażenie. Poddąć remontowi wnętrze sklepionej komory w parterze.			
2. Przeprojektować przybudówkę. Sposób wykonania bez zmian.			
3. Wszystkie prace remontowe wymagają dokumentacji projektowej zatwierdzonej przez W.O.Z.			
4. Budynek wymaga sporządzenia osobnej dokumentacji naukowo-historycznej			

21. Akta archiwalne (rodzaj akt, numer i miejsce przechowywania)

Akta Gmin Przyłączonych GMP II - 39

22. Bibliografia

Przemiany dziejowe otoczenia Wawelu, Przegląd Zabytków
Kraków 1953, str.62

23. Źródła ikonograficzne i fotografie (rodzaj, miejsce przechowywania, sygnatury)

Rys.A.Płonczyńskiego, z r.1849 MHK sygn.2004/VIII

24. Uwagi różne

Budynek posiada tzw. "zieloną" kartę inf.O.D.Z.
Sporządzoną w 1958 r. przez P.K.Z.
Datowanie wg.tej karty.

25. Wypełnił mgr U.Borkowska
mgr inż.arch.J.Janczykowski

imię i nazwisko

IX.1982

data

26. Sprawdził
mgr inż.arch.A.Zin

imię i nazwisko

IX.1982

data

27. Załączniki

Zał.nr 1 zdjęcia foto, rzut parteru
Zał.nr 2 zdjęcia foto

1. Miejscowość

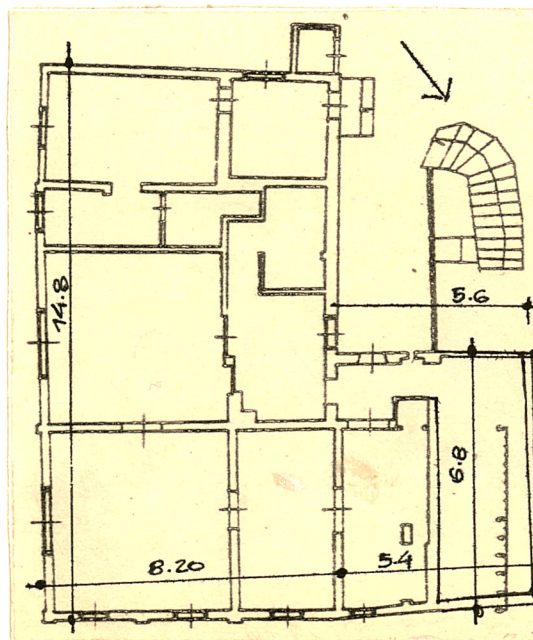
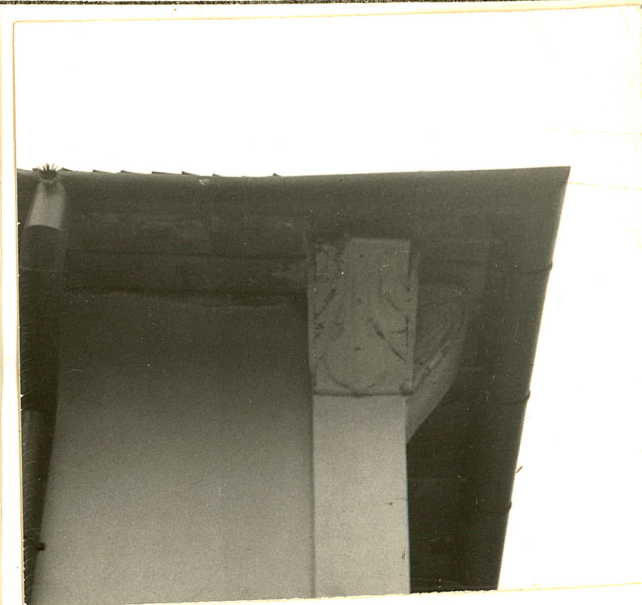
KRAKÓW

2. Obiekt (nazwa jak w karcie)

Bud.mieszk.ul.Król.Jadwigi20

3. Zawartość wkładki (nazwa obiektu lub materiału uzupełniającego)

Zdjęcia foto



Wkładkę założył: Jan Janczykowski
(imię, nazwisko, data)

Miejsce przechowywania negatywów: PKZ Kraków



Fotografie.

1. Elewacja frontowa - pñn.wsch.
2. Piec w pom.parteru
3. Elewacja południowo-wschodnia z prawej elewacje północno-wschodnie.
4. Głowica pilastra w elewacji połudn.-wschodniej.
5. Schody terenowe w północno-zachod.części ogrodu prowadzące na taras.
6. Stolarka okienna w ścianie połudn.-wschod.parteru.
7. Stolarka okienna w fasadzie.
8. Stolarka okienna w fasadzie, okno w przybudówce.
9. Strop belkowy w parterze.
10. Drzwi w pomieszczeniu parteru.
11. Czółka belek stropu nad traktem frontowym parteru widoczne w pomieszczeniu przybudówki.
12. Belki stropu nad pomieszczeniem parteru.



1. Miejscowość

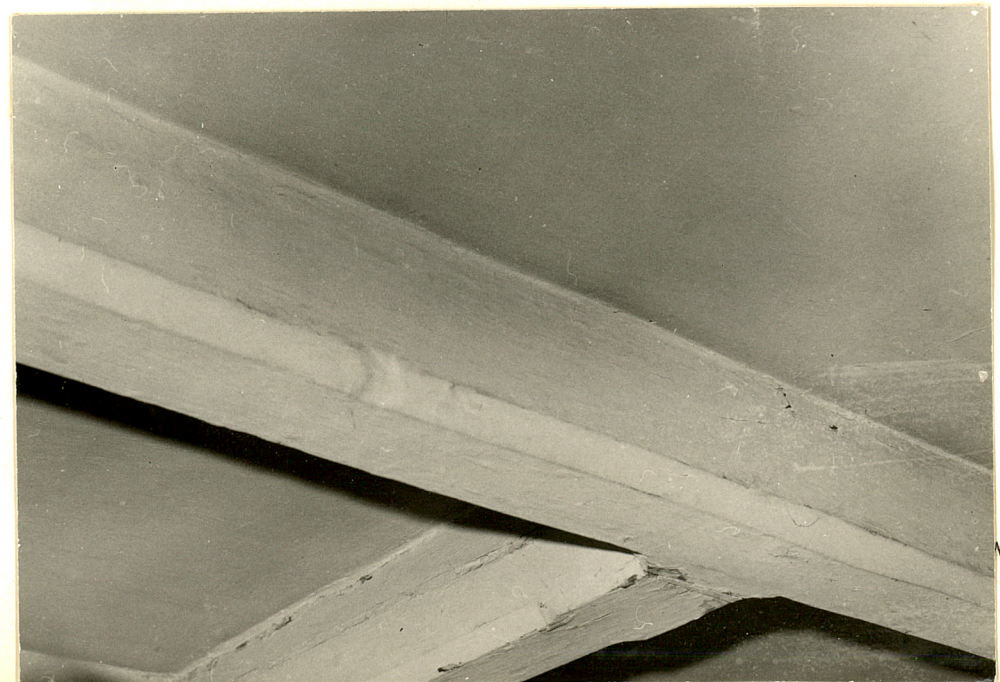
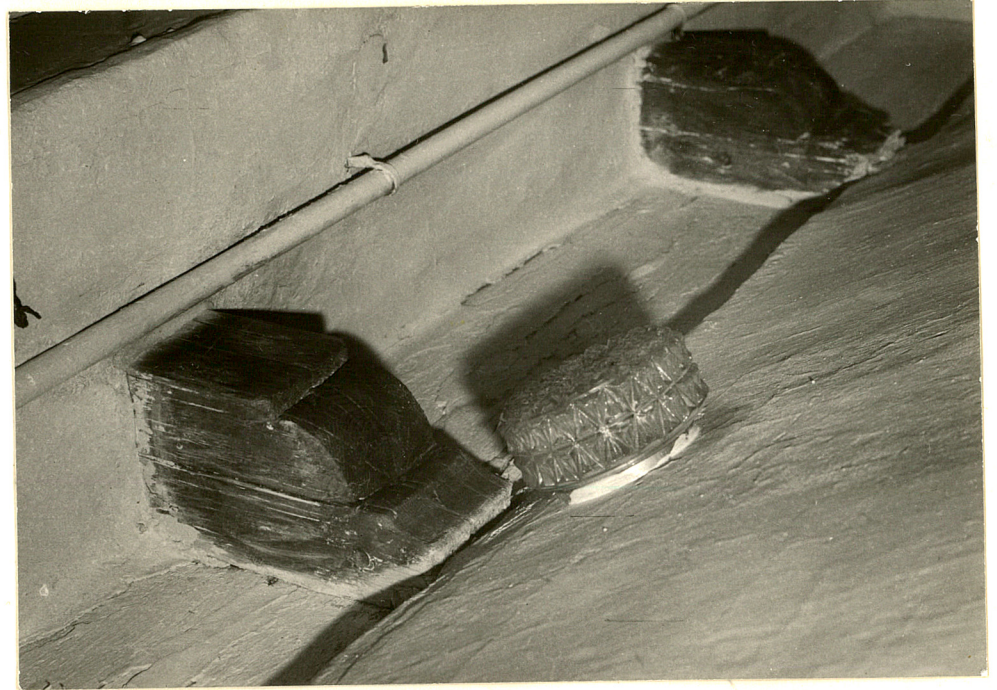
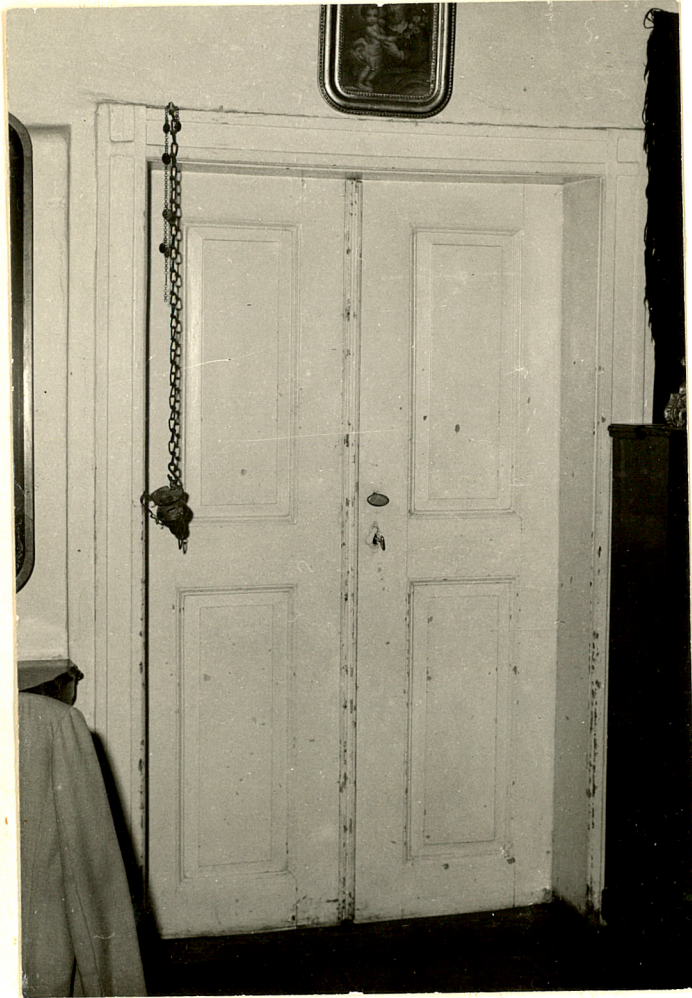
KRAKÓW

2. Obiekt (nazwa jak w karcie)

Bud.mieszk.ul.Król.Jadwigi20

3. Zawartość wkładki (nazwa obiektu lub materiału uzupełniającego)

Zdjęcia foto



Wkładkę założył:
(imię, nazwisko, data)

Miejsce przechowywania negatywów:

