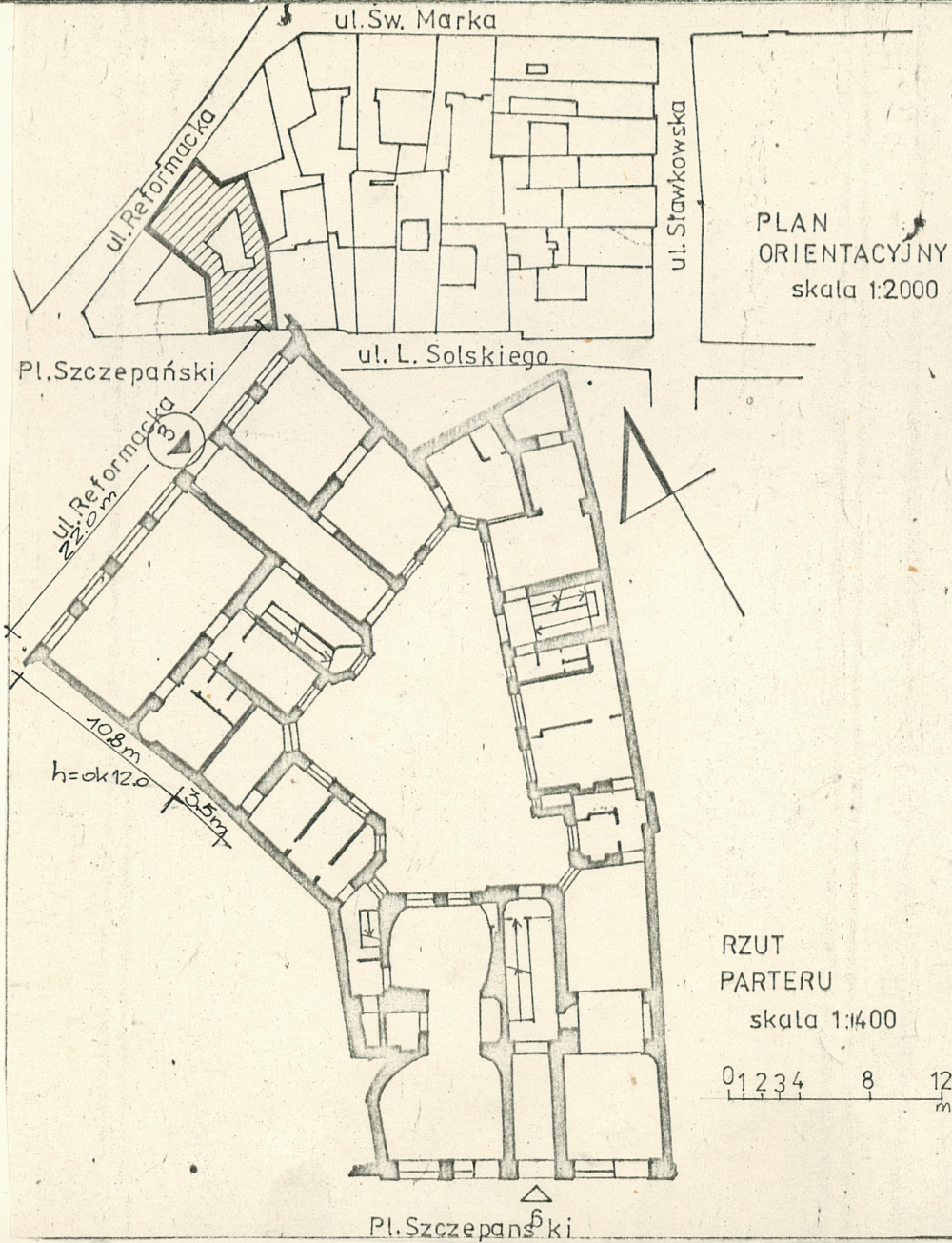


1. Obiekt	2. Czas powstania	3. Miejscowość
DOM MIESZKALNY /KAMIENICA/	1.1907-1909	KRAKÓW

11 Zdjęcia, rzut, przekroj, sytuacja, orientacja



4. Adres	5. Przynależność administracyjna
ul. Reformacka 3	województwo <u>krakowskie</u>
nr apteczny	gmina
6. Poprzednie nazwy miejscowości	7. Przynależność administracyjna
	1 VI 1975
	województwo <u>krakowskie</u>
	powiat
8. Właściciel i jego adres	9. Użytkownik i jego adres
Rada Narodowa Urz. Dzielnicowy Śródmieście, Kraków, ul. Grunwaldzka	PGM Śródmieście, ul. Dietla 64
10. Rejestr zabudów	
Nr	data



12. Autorzy, historia obiektu, określenie stylu.

Budynek wzniesiony w l.1907-1909 w miejscu gotyckiej oficyny budynku Plac Szczepański 6. Wcześniej, w latach od 1823 r. powstaje kompleks budynków Plac Szczepański 6 wraz z oficynami, wszystkie połączone ze sobą własnościowo i skomunikowane w poziomie I i II p. Secesyjny.

13. Opis (sytuacja, materiał i konstrukcja, rzut, bryła, elewacje, wnętrze i wyposażenie instalacje)

Budynek usytuowany we wsch. pierzei ulicy, kalenicowo, na działce na planie nieregularnym obejmującej budynek frontowy przy Pl.Szczepańskim 6 i dwie oficyny boczne, wsch. i zach. Od pld. przylega do domu narożnego przy Placu Szczepańskim, od płn. do placu ze stacjami Drogi Krzyżowej, ul.Reformacka 5.

Budynek frontowy murowany z cegły, częściowo potynkowany. Założony na rzucie prostokąta z niewielkim ryzalitem w elewacji tylnej. Trzykondygnacyjny, częściowo podpiwniczony, nakryty dachem dwuspadowym, krytym blachą. Układ przestrzenny wewnątrz dwutraktowy, trzyosiowy z sienią przełotową na osi środkowej. Po prawej od sieni, w trakcie tylnym klatka schodowa. Schody żelbetowe, dwubiegowe z metalową, ozdobną balustradą. We wnętrzach, w poziomie I i II p. zachowana stolarka drzwiowa, płycinowa, z pocz.XX w.

Fasada niepotynkowana, siedmioosiowa, symetryczna z zaakcentowaną trzyosiową częścią środkową, zwieńczoną półowalnym frontonem. W parterze arkadowe wnęki mieszczące drzwi i okna prostokątne. Wejście do budynku na osi trzeciej od płn. Okna wyższych kondygnacji prostokątne, na I p. z tynkowymi nadprożami, na II p. z tynkowymi węgarami i nadprożami, na osiach skrajnych zwieńczone płycinami zdobionymi motywem róż, na osiach środkowych ciągły fryz z motywem ptaków, słoneczników i maków. Na osi środkowej II p. balkon na kamiennych kroksztynach z metalową, ozdobną balustradą. Fasada zwieńczona gzymsem przerwany frontonem. Fronton z półkolistym oknem, wyłożony białą, glazurowaną cegłą.

Elewacja tylna potynkowana, sześćoosiowa z jednoosiowym ryzalitem klatki schodowej. Okna prostokątne, wyjście z sieni zamknięte łukiem odcinkowym.

Elewacja boczna potynkowana, bez artykulacji architektonicznej. W poziomie parteru dostawiony mur z kaplicami Męki Pańskiej.

Oficyny skomunikowane z budynkami Reformacka 3 i Pl.Szczepański 6.

Murowane z cegły, potynkowane, założone na rzutach prostokątów, trójkondygnacyjne, podpiwniczone, nakryte dachami pulpitowymi, krytymi blachą. Układ przestrzenny wewnątrz jednotraktowy, oficyny zach. trzyosiowy, wsch. pięćoosiowy. Elewacja oficyny zach. trzyosiowa, oficyny wsch. siedmioosiowa.

Bezstylowe.

Instalacje: gazowa, elektryczna, wod.-kan.



<p>14. Kubatura</p> <p>3000 m<sup>3</sup> bud. front.</p>	<p>15. Powierzchnia użytkowa</p> <p>720 m<sup>2</sup> bud. front.</p>	<p>16. Przeznaczenie pierwotne</p> <p>mieszkalne</p>	<p>17. Urzycowanie obecne</p> <p>mieszkalne, usługowe, biurowe.</p>
<p>18. Prace budowlane i konserwatorskie, ich przebieg i dokumentacja</p> <p>R.1971 przebudowa otworów w parterze fasady. R.1982 remont bieżący i adaptacja Ip. na mieszkania zastępcze.</p>		<p>19. stan zachowania (fundamenty, ściany zewnętrzne, ściany wewnętrzne, sklepienia, stropy konstrukcje dachowe, pokrycie dachu wyposażenie i instalacje)</p> <p>Stan techniczny dobry.</p> <p>20. Najbliższe postulaty konserwatorskie</p> <p>Należy zachować rzut, bryłę i gabaryt budynku frontowego wraz z wystrojem fasady. Zaprojektowania wymaga stolarka witryn parteru w nawiązaniu do stylowego charakteru fasady. Należy zmienić funkcję mieszkalną i p. zaadaptowanego na mieszkania zastępcze nie spełniające współczesnych wymogów mieszkaniowych. Ze względu na układ przestrzenny wewnątrz proponuje się wprowadzenie funkcji biurowej lub innej, użyteczności publicznej. Z uwagi na dużą wartość architektoniczną budynku, i artystyczną fasady obiekt powinien zostać wpisany do rejestru zabytków.</p>	



21. Akta archiwalne (rodzaj akt, numer i miejsce przechowania)

24. Uwagi różne

25. Opracował

tekst \_\_\_\_\_ Leszek Danilczyk IX-XI 1987 \_\_\_\_\_  
imię, nazwisko, data, podpis

plany, rysunki \_\_\_\_\_ Łukasz Holcer IX-XI 1987 \_\_\_\_\_  
imię, nazwisko, data, podpis

zdjęcia fotogr \_\_\_\_\_ Janusz Gajdziński X 1987 \_\_\_\_\_  
imię, nazwisko, data, podpis

miejsce przechowania negatywów \_\_\_\_\_ u autora zdjęć \_\_\_\_\_

Karta po wypełnieniu podlega ochronie na podstawie przepisów prawa autorskiego

22. Bibliografia

Studium urbanistyczno-konserwatorskie staromiejskiego bloku nr 6 w Krakowie. Oprac. Miejskie Biuro Projektów, Kraków 1980, mmps /w:/ Archiwum Wydziału Ochrony Zabytków U.M. w Krakowie.

26. Adnotacje o inspekcjach, informacje o zmianach (daty, imiona i nazwiska wypełniających)

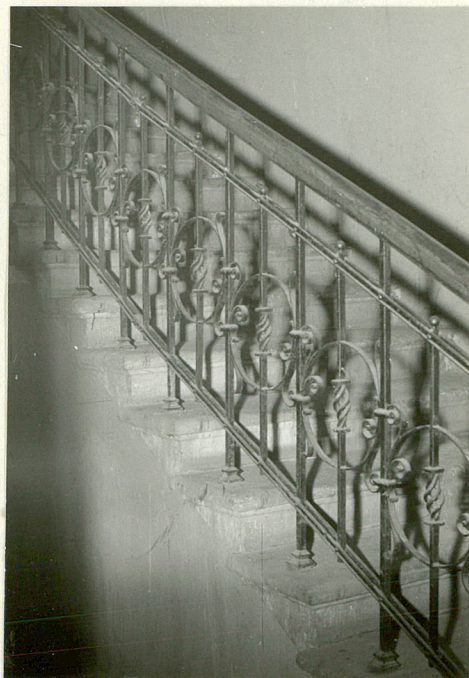
23. Źródła ikonograficzne i fotografie (rodzaj, miejsca przechowania, signatury)

27. Załączniki

wkładka



1. Miejscowość K R K Ó W	2. Obiekt (nazwa jak w karcie) DOM MIESZKAŁY ul. Reformacka 3	3. Zawartość wkładki (nazwa obiektu lub materiału uzupełniającego) ilustracje - elementy wyposażenia wnętrza
-----------------------------	---	---



Wkładkę założył: Leszek Danilczyk 11stopad 1987  
(imie, nazwisko, data)

Miejsce przechowywania negatywów: u autora zdjęć

OZGraf. Z.P. Ostróda zam. 699 nakł. 23.600

Wzór ODZ 1978 r.



1. Miejscowość

KRAKÓW

2. Obiekt (nazwa jak w karcie)

BUDYNEK FRONTOWY II w ze-  
spole zabudowy mieszkal-  
no-biurowej  
ul. Reformacka 3

3. Zawartość wkładki (nazwa obiektu lub materiału uzupełniającego)

3 zdjęcia



górna część środkowej partii fasady



drzwi w wejściu do sieni,  
w elewacji tylnej



drzwi w przejściu między  
pomieszczeniami II p.

Wkładkę założył: Waldemar Komorowski, 1988.10  
(imię, nazwisko, data)

Miejsce przechowywania negatywów: Prac. Fot. MBP

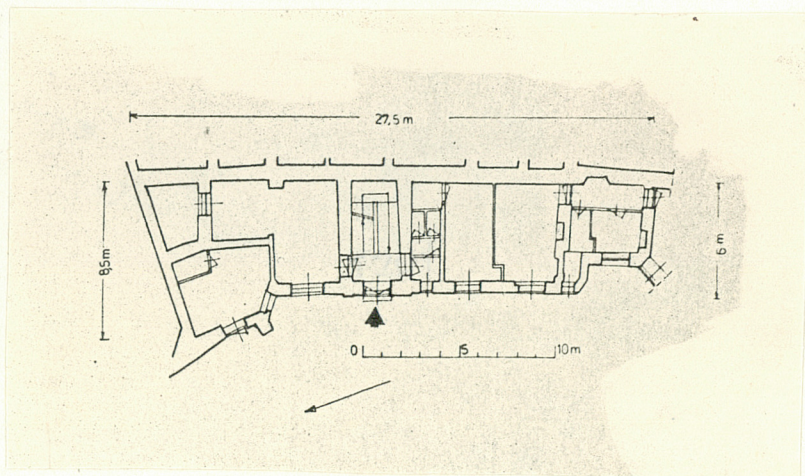
OZGraf. Z.P. Ostróda zam. 699 nakł. 23.600

Wzór ODZ 1978 r.

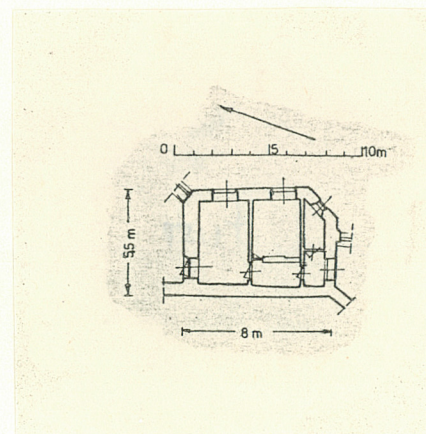


1. Miejscowość KRAKÓW	2. Obiekt (nazwa jak w karcie) OFICYNY w zespole zabudowy mieszkalno-biurowej Pl. Szczepański 6/ul. Reformacka 3	3. Zawartość wkładki (nazwa obiektu lub materiału uzupełniającego) ciąg dalszy punktu 13, rzuty parterów, 2 zdjęcia
--------------------------	--	--

13. Elewacje. Elewacja od podwórka posesji trójkondygnacyjna, trójosiowa, niesymetryczna; osie i otwory rozmieszczone zgodnie z układem wewnątrz. Otwory okien prostokątne. Elewacja bezstylowa. Bez podziałów architektonicznych i dekoracji, zamknięta profilowanym gzymsem, łączącym się z gzymsem elewacji budynków frontowych.
- Wnętrza i wyposażenie. Budynek utrzymał charakter nadany mu w okresie budowy. Z tego czasu pochodzi wyposażenie i skromna dekoracja. Z elementów stylowego wyposażenia wymienić należy jedynie płycinowe drzwi.
- Instalacje: elektryczna, wodno-kanalizacyjna, gazowa.



oficyna boczna wsch.



oficyna boczna zach.

Wkładkę założył: Waldemar Komorowski, 1988.10.  
(imię, nazwisko, data)

Miejsce przechowywania negatywów: Prac. Fot. MBP

OZGraf. Z.P. Ostróda zam. 699 nakł. 23.690

Wzór ODZ 1978 r.





balustrada schodów oficyny  
bocznej wsch.



piec w pomieszczeniu  
I p. oficyny bocznej  
wsch.