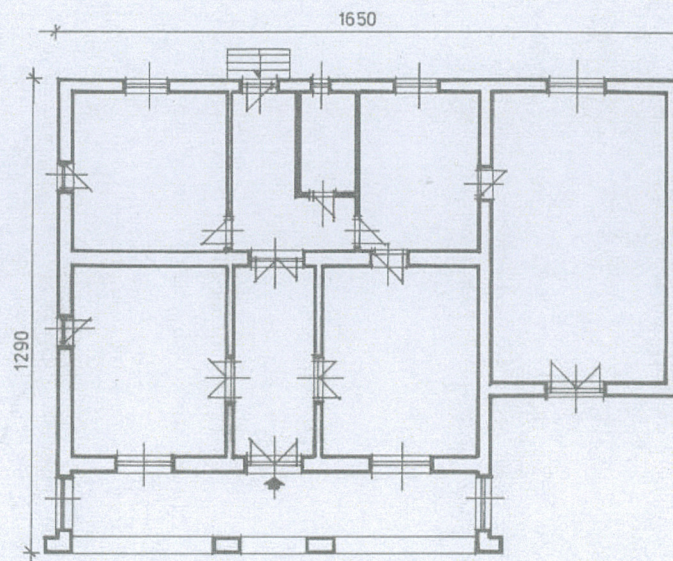


KRAJOWY OŚRODEK BADAŃ I DOKUMENTACJI ZABYTKÓW W WARSZAWIE KARTA EWIDENCYJNA ZABYTKÓW ARCHITEKTURY I BUDOWNICTWA	A	B	C	D	E	F	G	H	I	J	K	L	Ł	M	N	O	P	R	S	T	U	V	W	X	Y	Z	Nr
																										14025	

1. Obiekt ROGATKA MIEJSKA ul. RAKOWICKA 43	2. Czas powstania 1911 r.	3. Miejscowość KRAKÓW
--	-------------------------------------	---------------------------------



4. Adres ul. RAKOWICKA 43 nr hipoteczny
5. Przynależność administracyjna województwo: małopolskie powiat: krakowski gmina : Kraków
6. Poprzednie nazwy miejscowości j.w.
7. Przynależność administracyjna przed 01.01.1999 województwo krakowskie
8. Właściciel i jego adres prywatna
9. Użytkownik i jego adres j.w.
10. Rejestr zabytków A-560 decyzja z dnia 06.05.1971 r.

12. Autorzy, historia obiektu, określenie stylu	13. Opis (sytuacja, materiał i konstrukcja, rzut, bryła, elewacje, wnętrze, wyposażenie, instalacje)
<p>Budynek pierwotnie pełnił funkcję Urzędu Akcyzowego nr 9 i nosił liczbę spisową 11. W 1847 r. w związku z wcieleniem Krakowa do Austrii i koniecznością podporządkowania i ujednolicenia systemu celnego obowiązującego w mieście do w całym państwie w 1870 r. Decyzja o budowie rogatki w tym miejscu zapadła po przesunięciu granic miasta w 1910 r. Wówczas zburzono istniejącej na skrzyżowaniu obecnej ulicy Rakowickiej i Lubomirskiego starszej rogatki. Nowy budynek został usytuowany znacznie dalej w kierunku północnym po przeciwnej stronie Cmentarza Rakowickiego. Projekt został wykonany w Biurze Technicznym znajdującym się przy Administracji Akcyzy w oparciu o typowe plany opracowane dla rogatek miejskich. Autorem projektu był Zygmunt Ostafin. Pozwolenie na budowę zostało wydane przez Magistrat Miasta Krakowa dnia 10. 01. 1911 r.</p>	<p><u>Sytuacja:</u> budynek usytuowany na zakończeniu ulicy Rakowickiej, naprzeciw głównej bramy Cmentarza Rakowickiego, na niewielkim placu wydzielonym ażurowym ogrodzeniem, w bezpośrednim sąsiedztwie pętli tramwajowej.</p> <p><u>Konstrukcja i materiał:</u> budynek murowany z cegły, parterowy z wtórnie adaptowanym poddaszem, z podcieniem w elewacji frontowej, nakryty wysokim wielospadowym dachem. Dach kryty dachówką ceramiczną. W połaci tylnej wtórne lukarny, od strony południowej i północnej lukarny. Częściowo podpiwniczony. Układ pomieszczeń dwutraktowy, trójosiowy. W części południowej jednoprzestrzenny. Poszczególne pomieszczenia nakryte sufitami.</p> <p><u>Rzut:</u> na rzucie prostokąta z cofniętą partią południową.</p> <p><u>Bryła:</u> rozczłonkowana w miejscu podcienia w elewacji frontowej.</p> <p><u>Elewacje:</u> wykonane z ciemno wypalanej cegły, nie tynkowane.</p> <ol style="list-style-type: none"> 1. elewacja frontowa niesymetryczna, czteroosiowa, z wydatnym trójosiowym ryzalitem od strony północnej i cofniętą częścią południową. Część północna zwieńczona trapezowym szczytem. Ryzalit w formie zabudowanych podcieni, przykryty dachem pulpitem. Elewacja ryzalitu z wejściem na osi środkowej i dużymi półkolistymi oknami o spłaszczonym profilu w osiach bocznych. W elewacji bocznej ryzalitu otwory okienne. Otwory okienne zamknięte łukami odcinkowymi. Pod okapem profilowany gzyms. W szczycie wprowadzono artykulację pionową za pomocą ceglanych pilastrów. W płycinach ozdobne otwory okienne ujęte w romboidalne opaski z dwukolorowej cegły. Część południowa jednoosiowa z półkolistym wejściem w miejscu pierwotnego otworu okiennego. 2. elewacja tylna czteroosiowa, z wejściem w drugiej, północnej osi. Na pozostałych osiach prostokątne okna. Wejście poprzedzone kilkoma stopniami. Pod oknem południowym zejście do piwnicy od strony podwórza. 3. elewacje boczne, północna dwuosiowa z wtórnymi wejściami na osiach, zwieńczona ceglany, profilowanym gzymsem, elewacja południowa jednoosiowa, zwieńczona trójkątnym szczytem. Na osi prostokątne okno i dwa wtórne w kształcie trójkąta. <p><u>Wyposażenie:</u> brak zabytkowego wyposażenia.</p>

14. Kubatura	15. Powierzchnia użytkowa	16. Przeznaczenie pierwotne	17. Użytkowanie obecne
1200 m ³	300 m ²	wojskowe	użytkowe
18. Prace budowlane i konserwatorskie, ich przebieg i dokumentacja		19. Stan zachowania (fundamenty, ściany zewnętrzne, ściany wewnętrzne, sklepienia, stropy, konstrukcje dachowe, pokrycie dachu, wyposażenie i instalacje)	
<ul style="list-style-type: none"> - 1970 r. podpiwniczenie części południowej; - 1994 r. adaptacja poddasza na użytkowe. 		dobry	
		20. Najpilniejsze postulaty konserwatorskie	
		-bieżące utrzymanie budynku	

21. Akta archiwalne (rodzaj akt, numer i miejsce przechowywania)

- ABM TAU Budynki Użyteczności Publicznej
- ABM Rogatki Miejskie
- Archiwum Wojewódzkiego Urzędu Ochrony Zabytków w Krakowie: –
teczka adresowa teczka adresowa

22. Bibliografia

- Encyklopedia Krakowa, Kraków 2000
- J. Purchla, Jak powstał nowoczesny Kraków, 1990
- J.Bieniarzówna, J.M. Małecki, Dzieje Krakowa , t.3, 1979

23. Źródła ikonograficzne i fotografie (rodzaj, miejsce przechowywania)

24. Uwagi różne

25. Opracował

tekst mgr inż. arch. Ludomir Książek , październik 2007

plany, rysunki j.w.

zdjęcia fotograficzne j.w.

miejsce przechowywania negatywów :

Karta po wypełnieniu podlega ochronie na podstawie przepisów prawa autorskiego.

26. Adnotacje o inspekcjach, informacje o zmianach (daty, imiona i nazwiska wypełniających)

27. Załączniki

Wkładka 1

1. Miejscowość	2. Obiekt (nazwa jak w karcie)	3. Zawartość wkładki (nazwa obiektu lub materiału uzupełniającego)
KRAKÓW	ROGATKA MIEJSKA ul. RAKOWIKA 43	FOTOGRAFIE

- Spis fotografii: 1. stolarka, elewacja frontowa
2. elewacja od strony ul. Rakowickiej
3. szczyt, elewacja frontowa
4. elewacja boczna

Fot. 1



Fot. 2



Wkładkę założył: mgr inż. arch. Ludomir Książek

Miejsce przechowywania negatywów: u autora

Fot 3



Fot. 4

