

1. Obiekt

DOM MIESZKALNY - UL. RAKOWICKA 9

2. Czas powstania

1875r.

3. Miejscowość

KRAKÓW

11. Zdjęcia, plan sytuacyjny, rzuty

4. Adres

UL. RAKOWICKA 9

nr hipoteczny Kw

5. Przynależność administracyjna

województwo krakowskie

gmina dz. Wesola

6. Poprzednie nazwy miejscowości -

7. Przynależność administracyjna
przed 1. VI. 1975 r.

województwo krakowskie

powiat dz. Wesola

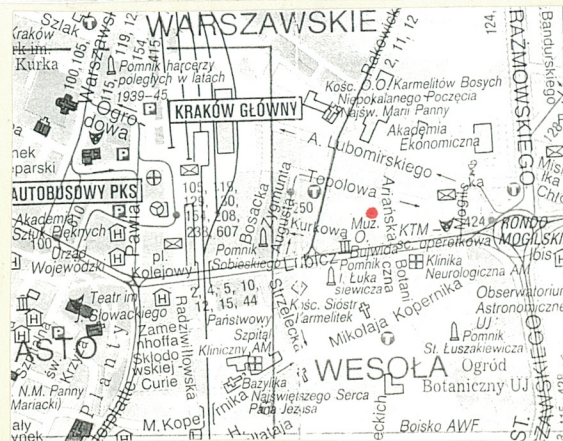
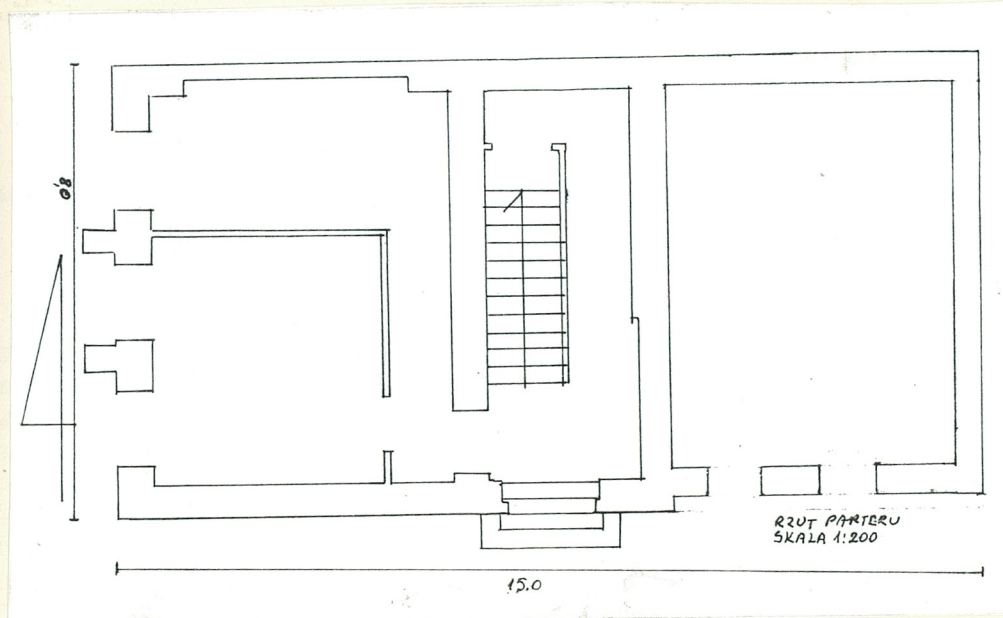
8. Właściciel i jego adres

9. Użytkownik i jego adres

j.w.

10. Rejestr zabytków

Nr A-940 data 5.02.1993r.



autor zdjęć I. Palca
data wykonania wrzesień 1996r.
miejsce przechowywania negatywów u autora

12. Autorzy, historia obiektu, określenia stylu.

Dom zaprojektowany przez Max.Nitscha w roku 1875 dla rodziny Trembeckich, w stylu neorenesansowym. Był siedzibą Firmy Kamieniarskiej Braci Trembeckich. W latach 30-tych przeprowadzono gruntowny remont domu, który w znacznym stopniu przekształcił jego wnętrze. M.in. wprowadzono podział obszernego holu wejściowego, wymieniono stolarkę drzwi, wprowadzono nową balustradę przy schodach. W czasie II wojny światowej w budynku odbywały się tajne zebrania cechu kamieniarzy. Po II wojnie światowej użytkownikiem obiektu było Technikum Górnictwa Odkrywkowego, potem we władaniu Przedsiębiorstwa Zaopatrzenia Szkół "CEZAS", które urządziło w budynku magazyny na meble szkolne. W latach 70-tych użytkownikiem był Instytut Kształcenia Środowiska. Obecnie właścicielami są spadkobiercy rodziny [REDACTED]

13. Opis (sytuacja, materiał i konstrukcja, rzut, bryła, elewacje, dach, wnętrze, wyposażenie, instalacje)

Sytuacja. Dom z ogrodem usytuowany przy ul. Rakowickiej w głębi działki o kształcie zbliżonym do litery L, elewacją frontową zwrócony na zachód. Do budynku od strony południowej przylegają parterowe garaże / adaptowane po d. warsztacie kamieniarskim /. Od północy przylega do sąsiedniej posesji. Od wschodu graniczy z ogrodami Fregego. Wzdłuż południowej strony działki usytuowane są parterowe zabudowania magazynowe / w dawnym miejscu warsztatów /. Ogrodzenie murowane z siatką, dostępne bramą od strony ul. Rakowickiej.

Materiał, konstrukcja. Dom murowany, z cegły, tynkowany, z dekoracją sztukatorską. W piwnicach sklepienia kolebkowe, w wyższych kondygnacjach drewniane, w klatce schodowej na dźwigach stalowych. Wieżba dachowa drewniana konstrukcji krokwiowo-płatwiowej. Dach dwuspadowy kryty blachą cynkową. W piwnicach wylewka betonowa. W sieni, korytarzach i pomieszczeniach sanitarnych posadzka ceramiczna. W pokojach parkiet drewniany z szerokich klepek układanych w jodełkę. Na strychu polepa gliniana oraz wapienna. Do piwnicy schody 1-biegowe kamienne, bez balustrady, z parteru na strych zabiegowe, wykonane z piaskowca. Balustrada ozdobna z metalowych elementów, z drewnianą poręczą. Otwory okienne w kształcie stojących prostokątów zamkniętych łukiem odcinkowym, stolarka drzwiowa drewniana 1-skrzydłowa, płycinowa; 2-skrzydłowa, nowa. Okna skrzynkowe, 6-dzielne ze ślaniem, zamknięte łukiem odcinkowym.

Rzut. Dom na rzucie zbliżonym do prostokąta z prostokątną przybudówką od strony południowej / d. warsztat ob. garaże /, 1-traktowy / pierwotnie z werandą i przybudówką /. Strych jednoprzestrzenny. Hol i klatka schodowa usytuowana od strony południowej. Klatka schodowa łączy wszystkie kondygnacje.

Bryła. Dom 2-kondygnacyjny, podpiwniczony. Dach 2-spadowy, poddasze nieużytkowane.

Elewacje. Frontowa 3-osiowa, symetryczna z balkonem wspartym na pseudoportyku z napisem: BR. TREMBECCY. Podziały poziome tworzą dwie strefy: parter i I piętro. Parter z niskim cokołem pokryty pasowym pseudoboniowaniem. Otwory okien w profilowanych opaskach, zamkniętych łukiem odcinkowym. Środkowy otwór okienny flankowany pilastrami o doryckich kapitelach. Prostokątne nadproże z napisem: BR. TREMBECCY. Nad nim balkon z metalową balustradą. Parter oddzielony od piętra profilowanym gzymsem. W strefie I piętra okna prostokątne zamknięte łukiem odcinkowym, w profilowanych opaskach tworzących prostokątne nadproża. Okienka strychowe prostokątne, w opaskach. Całość zamknięta gzymsem. Stolarka i balustrada balkonu zabytkowe. Elewacja od strony południowej 5-osiowa. Podziały horyzontalne logiczne jak w elewacji frontowej. W parterze otwory okien w osi od strony zachodniej zablendowane, od strony wschodniej / od bramy wejściowej / dwie bramy metalowe prowadzące do dawnego pomieszczenia warsztatu.

Wnętrze, wyposażenie. W budynku zachowana stolarka drzwi 1-skrzydłowa, płycinowa, malowana na biało, z klamczkami mosiężnymi; balustrada klatki schodowej, metalowa, z lat 30-tych.

Instalacje. wodno-kanalizacyjna, c.o., gazowa.

14. Kubatura	15. Powierzchnia użytkowa	16. Przeznaczenie pierwotne	17. Użytkowanie obecne
ok. 1080 m ³	90 m ²	mieszkalne	mieszkalne
18. Prace budowlane i konserwatorskie, ich przebieg i dokumentacja W latach 70-tych pokryto dach, zlikwidowano zewnętrzną, drewnianą klatkę schodową/ informacja od właścicieli/. W archiwum PSOZ brak dokumentacji dot. powyższych prac. W latach 80-tych budynek odnowiony - brak dokumentacji. Pod koniec lat 80-tych wykonano ogrodzenie metalowe w ogrodzie, według projektu A.S. Trembecki 1987.		19. Stan zachowania (fundamenty, ściany zewnętrzne, ściany wewnętrzne, sklepienia, stropy konstrukcje dachowe, pokrycie dachu, wyposażenie i instalacje) Stan zachowania fundamentów dobry, ściany zewnętrzne i wewnętrzne w dobrym stanie. Sklepienia i stropy w dobrym stanie. Konstrukcja i pokrycie dachu w stanie dobrym. Wyposażenie zabytkowe zachowane dobrze. Instalacje sprawne.	
20. Najpilniejsze postulaty konserwatorskie Odświeżenie elewacji domu,			

21. Akta archiwalne (rodzaj akt, numer i miejsce przechowywania)

ABM f 635

23. Źródła ikonograficzne i fotografie (rodzaj, miejsce przechowywania, sygnatury)

22. Bibliografia

J.Purchla, Jak powstał nowoczesny Kraków, wyd.V, W-wa 1990

24. Uwagi róż

W okresie II wojny w budynku przechowywano starą pieczęć cechową. Informację tę zamieszczono w broszurze Jana Trembeckiego "Rzemiosło i cechy w dawnej i współczesnej Polsce". Wśród pamiątek rodzinnych zachował się list pochwalny o następującej treści: "Wystawa architektury i wnętrz w otoczeniu ogrodowym w Krakowie w 1912r. Na zasadzie orzeczenia sędziów przyznaje Komitet Wystawy Firmie Br.Trembeckich w Krakowie".

25. Wypełnił

mgr Irena Palca

data wrzesień 1996r.

26. Sprawdził

imię i nazwisko

data

27. Załączniki

1 wkładka

1. Miejscowość

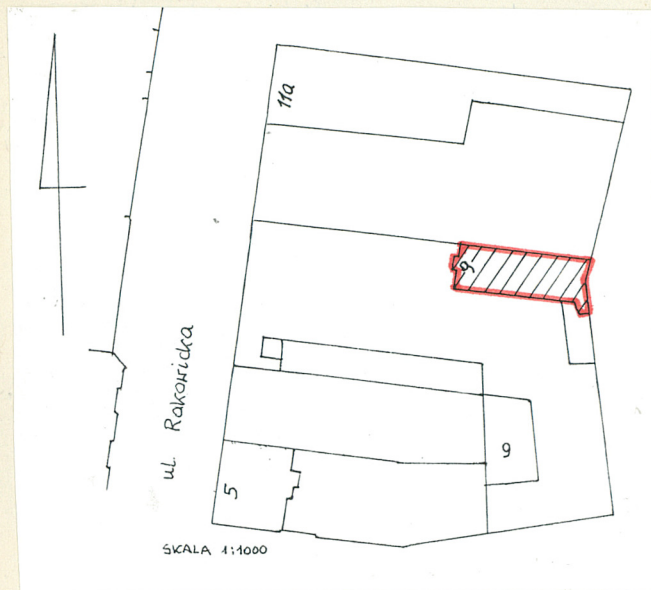
K R A K Ó W

2. Obiekt (nazwa jak w karcie)

Dom mieszkalny-ul.Rakowicka 9

3. Zawartość wkładki (nazwa obiektu lub materiału uzupełniającego)

plan sytuacyjny.zdjęcia fotograficzne



mgr Irena Palca, październik 1996r.

Wkładkę założył:
(imię, nazwisko, data)Miejsce przechowywania negatywów:
u autora

