

1. Obiekt

KOSZARY, OB. BIBLIOTEKA

2. Czas powstania

1858-1862

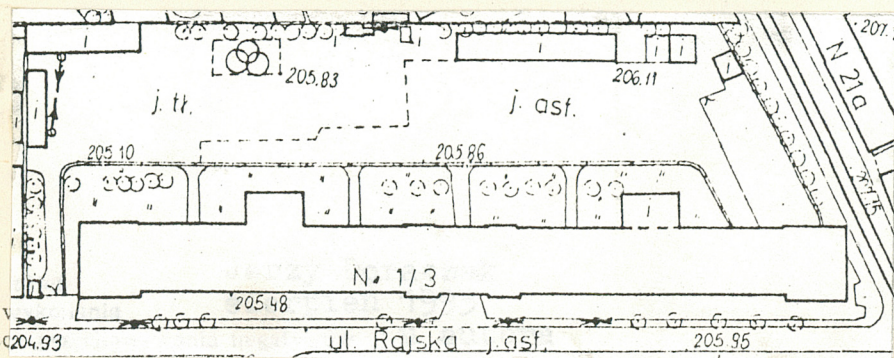
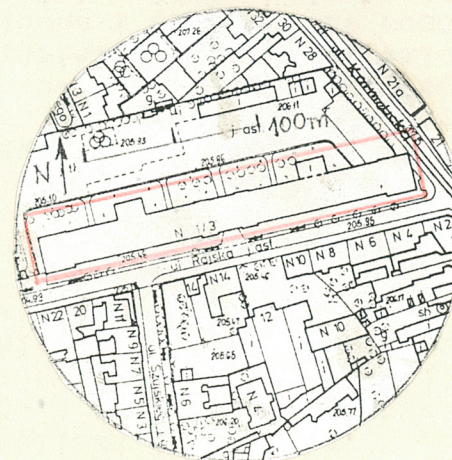
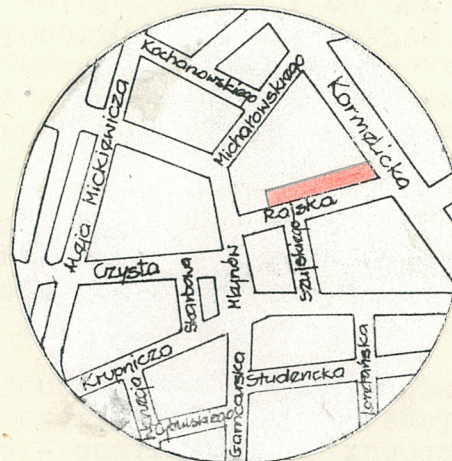
1.80-te XIX w.

1990-1995

3. Miejscowość

KRAKÓW

11. Zdjęcia, plan sytuacyjny, rzuty



4. Adres  
ul. Rajska 1-3 / ul. Dolnych  
Młynów 11-13 420

nr hipoteczny

5. Przynależność administracyjna

województwo

gmina Dz. Śródmieście

6. Poprzednie nazwy miejscowości

7. Przynależność administracyjna  
przed 1. VI. 1975 r.

województwo

powiat Dz. Piasek

8. Właściciel i jego adres

Gmina miasta Krakowa

9. Użytkownik i jego adres

Miejska Biblioteka Publicz-  
na - filmoteka

10. Rejestr zabytków

Nr A 360

2 XI 1993

data

autor

data

miejsce



12. Autorzy, historia obiektu, określenia stylu.

Obszar, na którym wzniesiono obecnie stojący budynek, był do połowy XIX w. słabo zabudowanym terenem na przedmieściu Piasek, przy drodze polnej, biegnącej w przedłużeniu osi kościoła Panny Marii na Piasku /karmelitów/, ku młynom /przy późniejszej ul. Dolnych Młynów/, przekształconej w l. 30-tych XIX w. w ul. Dolną /Rajską/. W końcu l. 50-tych XIX w. wojskowość austriacka, po wykupieniu terenów między ulicami Karmelicką, Rajską i Dolnych Młynów, przystąpiła do budowy koszar wg projektu arch. Feliksa Księżarskiego z 1858 r. Budowę ukończono w 1862 r.

Charakterystyka pierwotnej formy koszar /wg Z. J. Białkiewicza/: "Budynek utrzymany w stylu kubicznym, pierwotnie z neogotyckimi szczytami. Zostały tu zespolone formy wczesnego włoskiego renesansu i architektury Trecenta. Koszary cechuje duży rozmach bryły wypełniającej prawie całą pierzeję ulicy. Przez modularne komponowanie planu i elewacji, unifikację okien i drzwi, powtarzanie schematu rozwiązania plastycznego poszczególnych osi budowlanych, a także przez wprowadzenie na fasadzie pięcioosiowego ryzalitu środkowego Księżarski chciał zwrócić uwagę na tę część budowli i jej podporządkować całości kompozycji. Elewacja tylna posiada nieco mniejszą siłę oddziaływania, gdyż ryzalitty boczne są znacznie płytsze, a zamiast

13. Opis (sytuacja, materiał i konstrukcja, rzut, bryła, elewacje, dach wnętrze wyposażenie, instalacje)

Sytuacja. Budynek wolnostojący, usytuowany w pd. części kwartału ulic ograniczonego ulicami: Rajską (od pd.), Dolnych Młynów (od zach.), Michałowskiego (od pn.) i Karmelicką (od wsch.).

Fasada (elewacja pd.) stanowi pn. pierzeję ul. Rajskiej. Elewacja wsch. znajduje się w ciągu zabudowy ul. Karmelickiej; elewacja pn. przytyka do placu, użytkowanego obecnie jako parking; elewacja zach. do ul. Dolnych Młynów.

Materiał. konstrukcja, technika. Murowany z cegły, z użyciem ciosów kamiennych w detalu architektonicznym, tynkowany, podpiwniczony.

Sień na parterze nakryta sklepieniem o łuku odcinkowym, wspartym na 8 filarach i wzmocnionym gurtami. Korytarz w pn. trakcie nakryty sklepieniem o łuku odcinkowym. Sale w pd. trakcie zasklepione kolebkami. Dach kryty dachówką. W sieni na parterze posadzka z płytek ceramicznych, na korytarzach i w salach lastriko (z wyjątkiem pomieszczeń wyremontowanych obecnie na potrzeby biblioteki we frontowym trakcie zach. części parteru, gdzie na podłogach parkiety). W sanitariatach płytki ceramiczne.

Klatka schodowa główna i 2 boczne ze schodami 2-biegowymi.

Okna prostokątne, wielopolowe: pojedyncze - dominują w elewacjach bocznych i tylnej; podwójne - dominujące na fasadzie. Drzwi w większości 1-skrzydłowe, płycinowe. Drzwi rozdzielające poszczególne części korytarzy 2-skrzydłowe, częściowo przeszklone, wkomponowane w drewniane, przeszklone ścianki z nadświetlami.

Rzut. Prostokąt z 3 symetrycznie rozmieszczonymi, płytkimi ryzalitami na fasadzie oraz 2 bardzo płytkimi ryzalitami i 2 głębszymi aneksami dostawionymi od strony pn. 2-traktowy. W środkowej osi na parterze sień przejazdowa. Obok pn.-wsch. narożnika sieni oraz przy wsch. i zach. skraju budynku klatki schodowe.

Pomieszczenia parteru dostępne bezpośrednio z ulicy i placu natychmiast budynku oraz z sieni. Pomieszczenia wyższych kondygnacji za pośrednictwem klatek schodowych i windy. Rolę ciągów komunikacyjnych na każdej kondygnacji pełnią korytarze biegnące wzdłuż całej długości budynku w trakcie pn.

Bryła. Budynek wolnostojący; jest zwartą bryłą urozmaiconą od pd. (fasada) 3 płytkimi ryzalitami (pośrodku i na skrajach fasady), a od pn. 2 bardzo płytkimi ryzalitami na skrajach oraz 2 symetrycznie rozmieszczonymi aneksami. Nad wszystkimi ryzalitami wznoszą się trójkątne szczyty.

Korpus główny i ryzalitty na jego skrajach nakryte osobnymi dachami 2-spadowymi, kalenicowymi.

Elewacje. Wszystkie 3-kondygnacyjne, symetryczne, otynkowane (na parterze wyprowadzone w tynku płaskie boniowanie), z cokołem, podzielone horyzontalnie profilowanym gzymsem biegnącym przez całą szerokość elewacji pomiędzy parterem a I p., zamknięte od góry pasem fryzu arkadkowego wspartego na konsolkach i profilowanym gzymsem.



<p>14. Kubatura</p> <p>ok. 40 800 m<sup>3</sup></p>	<p>15. Powierzchnia użytkowa</p> <p>ok. 10 200 m<sup>2</sup></p>	<p>16. Przeznaczenie pierwotne</p> <p>koszary</p>	<p>17. Użytkowanie obecne</p> <p>biblioteka /filmoteka/</p>
<p>18. Prace budowlane i konserwatorskie, ich przebieg i dokumentacja</p> <p>Po II wojnie w koszarach stacjonowały pododdziały Obrony Terytorialnej Kraju /Pułk im. Wojciecha Bartosza/.</p> <p>W 1951 r. wykonano podcienia w pn. części budynku, dla usprawnienia komunikacji pieszej w ul. Karmelickiej.</p> <p>W l. 1985-1995 remont generalny połączone z modernizacją i adaptacją budynku dla potrzeb Miejskiej Biblioteki Publicznej.</p>		<p>19. Stan zachowania (fundamenty, ściany zewnętrzne, ściany wewnętrzne, sklepienia, stropy konstrukcje dachowe, pokrycie dachu, wyposażenie i instalacje)</p> <p>Stan zachowania bardzo dobry. Budynek po remoncie generalnym.</p>	
<p>20. Najpilniejsze postulaty konserwatorskie</p> <p>W zasadzie należy utrzymać stan, który /mimo zmiany funkcji/ odpowiada kryteriom konserwatorskim.</p>			



21. Akta archiwalne (rodzaj akt, numer i miejsce przechowywania)

Akta Budownictwa Miejskiego /plany archiwalne/  
APK, sygn. ul.Dolnych Młynów 11/13 /projekty bu-  
dowy nie zachowane/

22. Bibliografia

"Czas", 1861, nr 183  
"Krakauer Zeitung", 1861, nr 179  
"Czasopismo Techniczne", 1884  
Z.J.Białkiewicz, Przemiany architektury krakowskiej  
w połowie XIX wieku /Politechnika Krakowska, Seria  
Architektura, monografia 176, Kraków 1994/  
J.M.Łobocki, R.Chlewiński, J.R.Karcz, Architektura  
koszar /Architektura, R.31:1977, nr 9-10/  
J.Purchla, Jak powstał nowoczesny Kraków /Biblio-  
teka Krakowska nr 129, 1979/  
J.Purchla, Kraków u progu autonomii galicyjskiej  
/Rocznik Krakowski, t.56, 1990/

23. Źródła ikonograficzne i fotografie (rodzaj, miejsce przechowywania, sygnatury)

koszary im.cesarza Franciszka Józefa, fot.W.  
Rzewuski, fot.stereosk., wł.prywatna  
widok koszar, fot., APK, Zb.Ikon., sygn.IV/124  
widok przedmieścia Piasek /Z koszarami/, fot. I.  
Krieger, MHMK, sygn.2308-XIII-E

Kartografia

Plan katastralny Krakowa, 1848, APK, sygn.I-8  
Plan sytuacyjny i niwelacyjny miasta Krakowa z  
1878 r., W.Konarzewski, MHMK, sygn.44/VIIIa

24. Uwagi różne

25. Wypełnił

Waldemar Komorowski  
Iwona Kęder

.....  
imię i nazwisko

data wrzesień 1995

26. Sprawdził

.....  
imię i nazwisko

data .....

27. Załączniki

1 wkładka



1. Miejscowość KRAKÓW	2. Obiekt (nazwa jak w karcie) KOSZARY, OB.BIBLIOTEKA	3. Zawartość wkiadki (nazwa obiektu lub materiału uzupełniającego) c.d. punktu 12, 13
--------------------------	--	--

12. Środkowego wprowadzono jedynie dwa jednoosiowe. Architekt zaprojektował budynek zgodnie z architektoniczną tradycją pochodzącą od Duranda, stosując płaskie, puste ściany z podkreśleniem kondygnacji parteru, wyodrębniając poszczególne człony budowli, operując oszczędnie detalem architektonicznym, stosownie do przeznaczenia /obiekt wojskowy/. Na uwagę zasługuje funkcjonalność w rozwiązaniu sypialni żołnierzy, które doświetlono z jednej strony obszernymi, zbliżnionymi oknami, z przeciwnej - dwoma oknami wprowadzającymi pośrednie światło z korytarza /co przy długości sal 13,30 m - miało niebagatalne znaczenie/ i pozwalającymi na dwustronne wietrzenie pomieszczenia".

Koszary nosiły imię cesarza Franciszka Józefa I, do chwili wybuchu I wojny stacjonował w nich c.k.pułk piechoty im. Henryka, księcia pruskiego.

W l.80-tych XIX w. przebudowano fasadę, likwidując zębate szczyty, wprowadzając arkadowy fryz na konsolach, na całej długości elewacji pod gzymsem a także zastępując okna zbliżnione oknami pojedynczymi: obecny wyraz fasady pochodzi z tego czasu. Na pocz.XX w. wprowadzono wodociąg i kanalizację.

Po I wojnie zmiana nazwy na koszary im. Tadeusza Kościuszki.

13. Fasada (elewacja pd.) 31-osiowa. Pośrodku 5-osiowy ryzalit, którego 3 osie środkowe nieco cofnięte, a skrajne, wysunięte, zwieńczone trójkątnymi szczytami. Na obu skrajach fasady 3-osiowe, płytkie ryzalitty z trójkątnymi szczytami. W osi centralnej, na parterze, wejście ujęte w kamienne obramienie zamknięte łukiem odcinkowym; gzyms oddzielający parter od I p. nad wejściem przełamany. Brama metalowa, wielopolowa, oszklona, współczesna.

Okna prostokątne, wielopolowe, ze ślaniem w 3/5 wysokości, ujęte w tynkowe, płaskie opaski, z gzymsami parapetowymi i parapetami pobitymi blachą. W osiach flankujących oś centralną oraz w skrajnych osiach ryzalitów bocznych okna pojedyncze; pozostałe okna fasady podwójne. Okna wsch. części parteru osłonięte kratami. W skrajnych (lekko wysuniętych) osiach ryzalitu środkowego, w szczytach okrągłe okienka w tynkowych opaskach. W szczytach ryzalitów bocznych małe prostokątne okienka flankowane prostokątnymi blendami, ze wspólną opaską i parapetem. W zach. części fasady, w strefie cokołu, prostokątne, zakratowane okienka piwniczne.

Elewacja tylna (pn.) 54-osiowa. Środkowa, 4-osiowa część flankowana jest dwoma 2-osiowymi, płytkimi ryzalitami. Na skrajach elewacji 4-osiowe, płytkie ryzalitty. Pomiędzy ryzalitami skrajnymi a ryzalitami części centralnej, po obu stronach 3-osiowe od pn., a 2-osiowe od wsch. i zach. aneksy, mieszczące sanitariaty (13-15 oś i 40-42 oś licząc od wsch.). Ryzalitty boczne oraz ryzalitty flankujące część środkową zwieńczone trójkątnymi szczytami.

Wszystkie okna prostokątne, ze ślaniem w 3/5 wysokości, w tynkowych, płaskich opaskach, z gzymsami para-

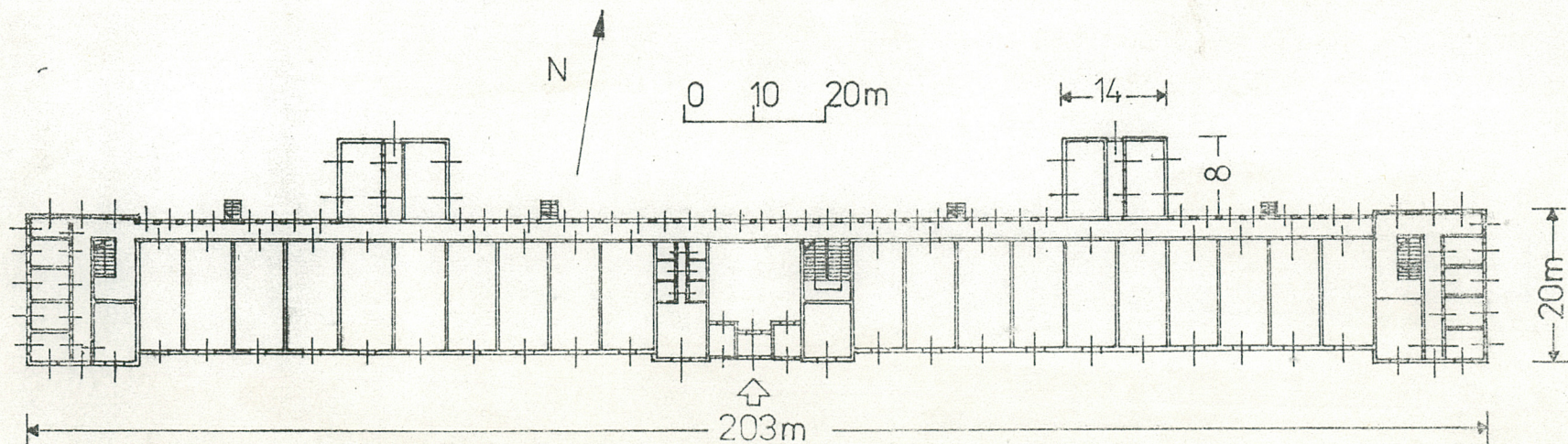
Wkładkę założył: Waldemar Komorowski, Iwona Kęder, wrzesień 1995  
(imię, nazwisko, data)

Miejsce przechowywania negatywów: .....

Wzór ODZ 1978 r.



petowymi wspartymi na konsolkach; parapety pobite blachą. W osiach środkowych ryzalitów bocznych, w ryzalitach flankujących część centralną i na piętrach osi środkowych te same części okna zdwojone (2 okna pojedyncze umieszczone blisko siebie, ujęte we wspólną opaskę i ze wspólnym parapetem). W aneksach, w osiach skrajnych, blendy ujęte w takie same obramienia jak okna. W ryzalitach bocznych, w szczytach okienka prostokątne flankowane identycznymi w formie blendami; w szczytach ryzalitów części środkowej okienka okrągłe. Na parterze, w osi centralnej wejście zamknięte łukiem odcinkowym, ujęte w kamienną opaskę. Brama metalowa wielopolowa, oszklona, współczesna. Na parterze pośrodku ryzalitów bocznych oraz pośrodku części elewacji pomiędzy ryzalitami bocznymi a ryzalitami flankującymi część centralną, prostokątne wejścia ujęte w tynkowe opaski zamknięte łukami odcinkowymi, z drzwiami 2-skrzydłowymi, płycinowymi, z nadświetlami. Wszystkie wejścia dostępne po kilku kamiennych stopniach. Elewacja boczna wsch. (od ul. Karmelickiej) i elewacja boczna zach. (od ul. Dolnych Młynów) 5-osiowe. W skrajnych osiach blendy. W elewacji wsch. na parterze w 2 i 3 osi (licząc od pd.) okna zakratowane; w 4 i 5 osi (od pd.) przebite przejście ułatwiające ruch pieszych na ul. Karmelickiej. Wnętrze i wyposażenie. Prawie w całości zachowana stolarka okienna i drzwiowa. Okna elewacji wielopolowe, ze ślaniem w 3/5 wysokości. W salach od strony pn. (pomiędzy salami a korytarzem) okna 1-polowe. Drzwi 1- lub 2-skrzydłowe, płycinowe, w elewacji pn. z nadświetlami. W korytarzach ścianki drewniane, przeszkłone, rozdzielające ich poszczególne części, z wmontowanymi drzwiami 2-skrzydłowymi, płycinowymi, w górnej części oszklonymi, z nadświetlami przeszkłonymi, podzielonymi szczeblinami. Instalacje: elektryczna, gazowa, kanalizacyjna, wodociągowa, centralnego ogrzewania.





1. Miejscowość

KRAKÓW

2. Obiekt (nazwa jak w karcie)

KOSZARY, OB. BIBLIOTEKA

3. Zawartość wkladki (nazwa obiektu lub materiału uzupełniającego)

zdjęcia



środkowa część fasady



sień przejazdowa na parterze

Wkładkę założył: Waldemar Komorowski, Iwona Kęder, wrzesień 1995  
(imię, nazwisko, data)

Miejsce przechowywania negatywów: .....