

1. Obiekt

Kamienica czynszowa

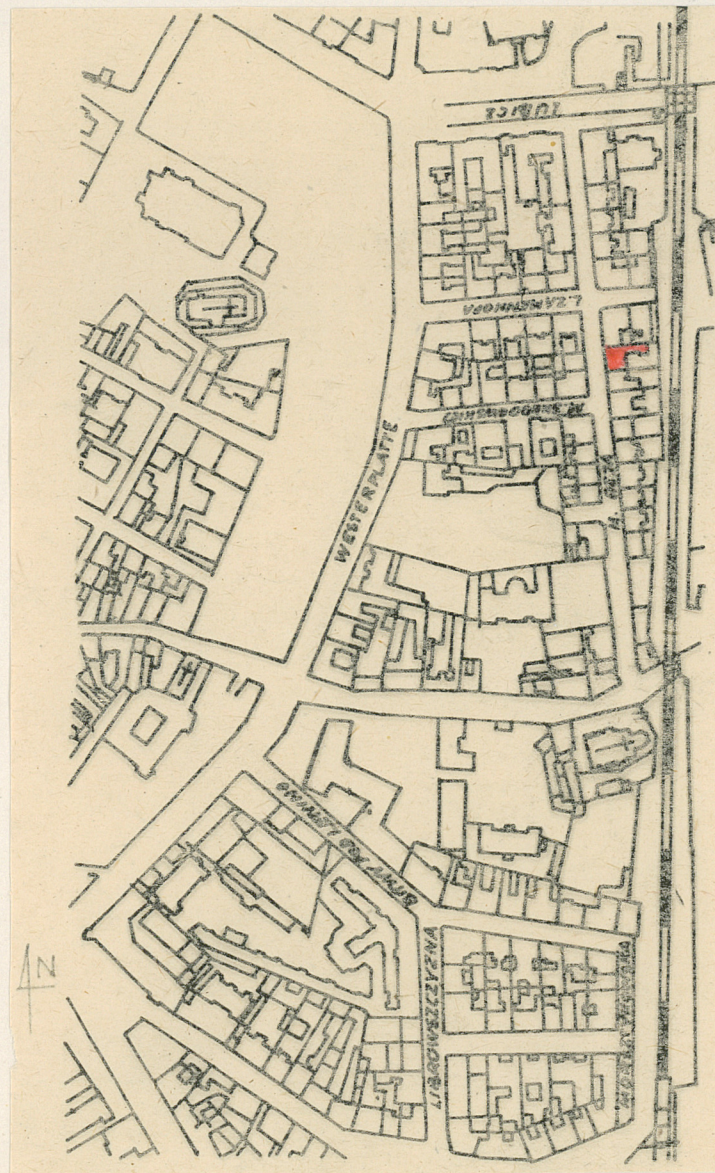
2. Czas powstania

1892 r.

3. Miejscowość

KRAKOW

11. Zdjęcia, plan sytuacyjny, rzuty



4. Adres *ul. Radziwiłłowska*  
ulica Mikołaja Reja 21

nr hipoteczny .....

5. Przynależność administracyjna

województwo m-to Kraków

gmina dzielnica Śródmieście

6. Poprzednie nazwy miejscowości  
dawna dzielnica Wesoła

ulica Radziwiłłowska

7. Przynależność administracyjna  
przed 1.VI.1975 r.

województwo m-to Kraków

powiat dzielnica Stare Miasto

8. Właściciel i jego adres

Przedsiębiorstwo Gospodarki  
Mieszkaniowej - Śródmieście  
Kraków, ul. Dietla 64

9. Użytkownik i jego adres

kamienica mieszkalna

10. Rejestr zabytków

Nr ..... data .....

autor zdjęć mgr inż. arch. Jolanta Zwierzyńska  
data wykonania 5.X.1984 r.  
miejsce przechowywania negatywów P.K.



12. Autorzy, historia obiektu, określenia stylu.

W roku 1892 właściciel gruntu wynoszącego 153 sążni czyli 550 m<sup>2</sup> odciętym z realności L.w.h. 1114 Dz.VI.- Karol Scharoch zbudował dom dwupiętrowy na podstawie planu zatwierdzonego przez Magistrat Stoł.Król.mKrakowa w dniu 12.VI.1892 r.Architektem domu był prawdopodobnie K.Knaus /? /.

Nowa właścicielka domu- żona Dr.Wiktora Młyńskiego -Michalina Młyńska wniosła w myśl odpowiedzi na odezwę Dyrekcji Koleji Państwowych fundusz na budowę oficyny bocznej - plany zatwierdzono 20.III.1897 r.

W 1916 roku dom przechodzi na własność Samuela i Heleny Weissmannów, którzy w tym samym roku zatwierdzają plany na przeprowadzenie prac adaptacyjnych w związku z przebudową łazienek /projekty zmian adaptacji wykonują arch. J.Oberlander i arch.Benjamin Torbe /. Kamienica prezentuje styl historyzmu

13. Opis (sytuacja, materiał i konstrukcja, rzut, bryła, elewacje, dach wnętrze wyposażenie, instalacje)

Kamienicę wzniesiono na prostokątnej działce o wym.16 x 31 m, w zwartej zabudowie ulicy M.Reya / dawniej Radziwiłłowskiej/ - tył działki krótszym bokiem graniczy z terenami nasypu toru kolejowego.

Budynek frontowy: 2-traktowy , 5-osiowy - niesymetryczny, z sienią znajdującą się w drugiej osi od strony prawej.Oficyna boczna , jednotraktowa , przylegająca pod kątem prostym do budynku frontowego - w całości zespół wznosi się na planie litery L. Budynek zbudowany z cegły -bogato zdobiony kamiennymi elementami rzeźbiarskimi, dwukondygnacyjny, przekryty dachem drewnianym dwuspadowym krytym blachą, oś środkowa podkreślona poprzez umieszczony na konsolach 2-kondygnacyjny wykusz nakryty wyniosłym dachem namiotowym.

W parterze bogato rozczłonkowanym boniowaniem otwory okienne i główny portal wejściowy zwieńczono półkoliście - w przyziemiu -okna suteryn -w kształcie kwadratu,okna I-piętra w prostokątnych opaskach tworzące na wysokości całej kondygnacji wraz z kamiennymi balaskami - rodzaj stylizowanego:Porte-fenetre, pola między osiami okiennymi pozostawiono w naturalnej fakturze materiału: cegły, okna II-piętra wieńczą, tympanony zamknięte półkoliście.

Budynek zamyka wydatny klasyczny gzyms.

Rozkład funkcjonalny na parterze po jednej stronie sieni umieszczono mieszkanie :pokój z kuchnią / od strony podwórka / oraz mieszkania trzypokojowego z kuchnią umieszczonego po drugiej stronie sieni. Po wybudowaniu oficyny bocznej nastąpiły zmiany funkcji mieszkań w związku z umieszczeniem łazienek a tym samym powiększeniem powierzchni mieszkań. Mieszkania oficyny bocznej posiadają odrębną zewnętrzną klatkę schodową.



14. Kubatura 4000 m <sup>3</sup>	15. Powierzchnia użytkowa 952 m <sup>2</sup>	16. Przeznaczenie pierwotne mieszkalne	17. Użytkowanie obecne mieszkalne
18. Prace budowlane i konserwatorskie, ich przebieg i dokumentacja  1.Wzniesienie oficyny bocznej w 1797 r. 2.Zaprowadzenie instalacji wodociągowej w 1901 r. 3.Przebudowa wnętrza i prace adaptacyjne w związku z budową łazienek w 1916 r.		19. Stan zachowania (fundamenty, ściany zewnętrzne, ściany wewnętrzne, sklepienia, stropy konstrukcje dachowe, pokrycie dachu, wyposażenie i instalacje) Stan zachowania : dobry - obiekt wymaga remontu bieżącego, / wyposażenie w instalacje : wod.-kan., elektryczną, ogrzewany w części piecami met. tradycyjną , w części akumulacyjnie./	
20. Najpilniejsze postulaty konserwatorskie			



21. Akta archiwalne (rodzaj akt, numer i miejsce przechowywania)

A.B.M. ,fasc. 739 , l.s.220 - Wojewódzkie Archiwum  
Państwowe w Krakowie - ul.Lubicz 25

23. Źródła ikonograficzne i fotografie (rodzaj, miejsce przechowywania, sygnatury)

- 1.Plany przebudowy kamienicy przy ul. Radziwiłłowskiej21  
dok.wyk.Architekt J.Oberleder-konces.budowniczy-Kraków  
ul.Zwierzyniecka 17 - 1917 r.
- 2.Plany przebudowy realności / adaptacja pomieszczeń na  
łazienki/ wyk.Benjamin Torbe - inż. arch.i konces.bu-  
downiczy oraz J.Oberleder - 1916 r.
- Woj. Archiwum Państw. - A.B.M. fasc.739.

22. Bibliografia

24. Uwagi różne

25. Wypełnił

mgr.inż.arch.J.Zwierzyńska

imię i nazwisko

data 16.XI.1984 r.

26. Sprawdził

imię i nazwisko

data

27. Załączniki



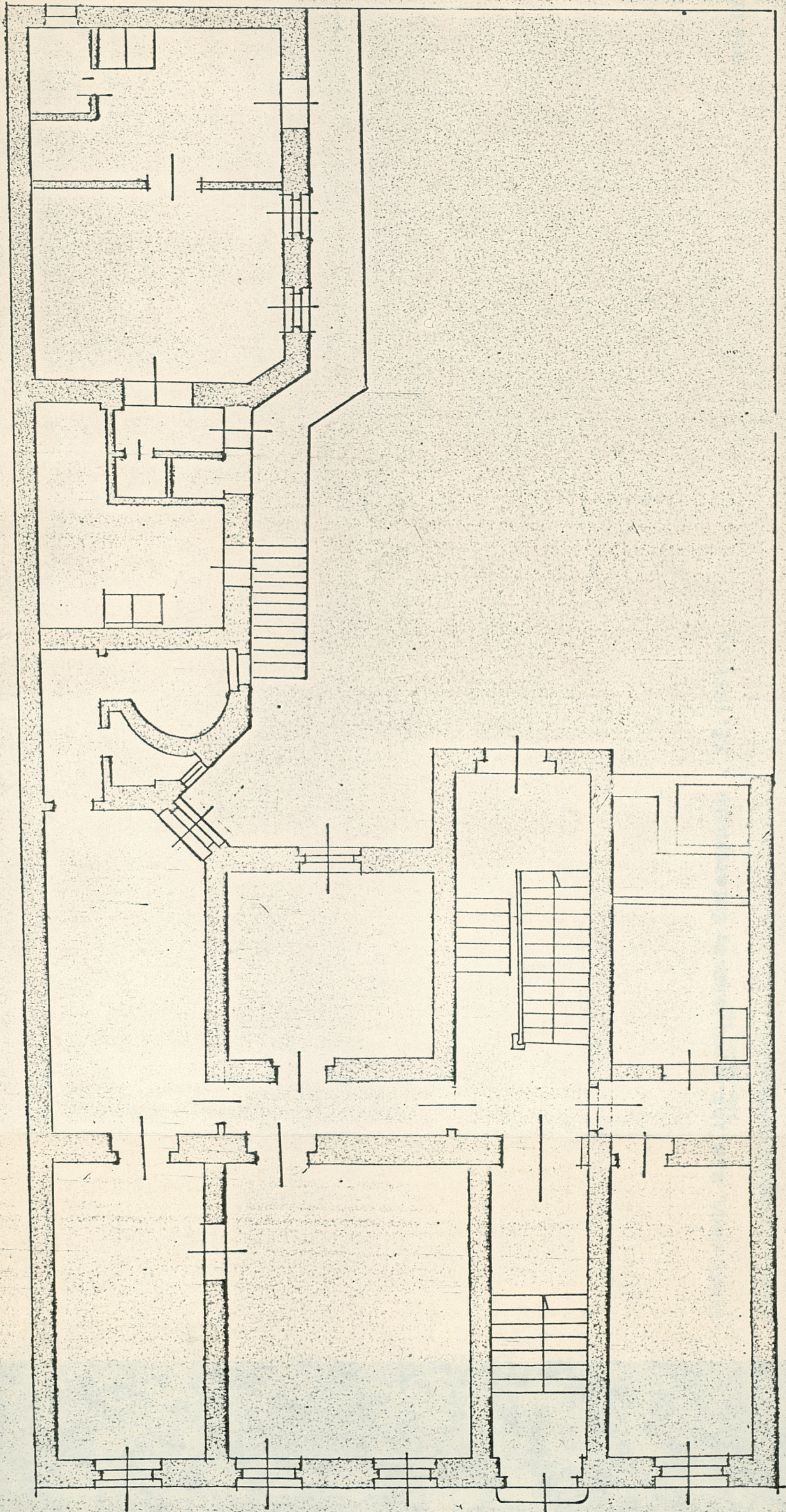
1. Miejscowość

KRAKÓW

2. Obiekt (nazwa jak w karcie)

Kamienica mieszczkańska  
ul. Mikołaja Reya 21.

3. Zawartość wkładki (nazwa obiektu lub materiału uzupełniającego)  
Rzut parteru / w skali 1 : 100 /.





1. Miejscowość

KRAKOW

2. Obiekt (nazwa jak w karcie)

Kamienica mieszczańska  
ul. Mikołaja Reya 21.

3. Zawartość wkładki (nazwa obiektu lub materiału uzupełniającego)

Rzut parteru / w skali 1 : 100 /.

Wkładkę założył: mgr inż. arch. Jolanta Zwierzyńska , XI.1984 r.  
(imię, nazwisko, data)

Miejsce przechowywania negatywów:.....

