

1. Obiekt

BUDYNEK MIESZKALNY

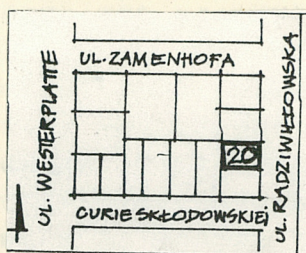
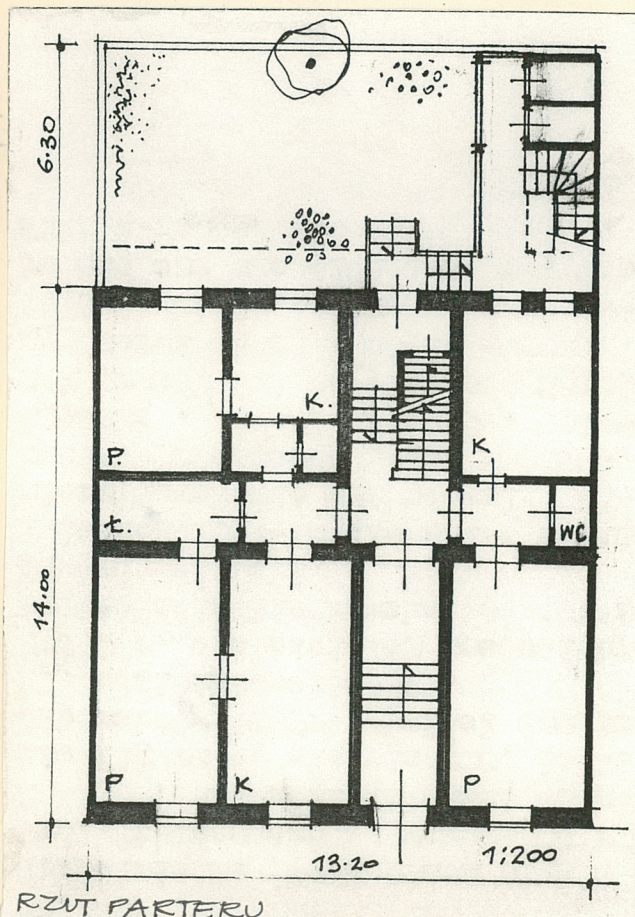
2. Czas powstania

ok. 1891r.

3. Miejscowość

KRAKOW

11. Zdjęcia, plan sytuacyjny, rzuty



SYTUACJA -
-ORIENTACJA



ELEWACJA FRONTOWA

4. Adres

ul. Radziwiłłowska 20

d. Reja 20

nr hipoteczny **KW**

5. Przynależność administracyjna

Dz. Śródmieście

województwo

gmina

6. Poprzednie nazwy miejscowości

7. Przynależność administracyjna
przed 1. VI. 1975 r.

Dz. Wesoła

województwo

powiat

8. Właściciel i jego adres

9. Użytkownik i jego adres

mieszkania lokatorskie

10. Rejestr zabytków

Nr **A-863**

data **17.10.1990.**

autor zdjęć **M. CZEKIERUK-RUTKOWSKA**
data wykonania **VI. 1992**
miejsce przechowywania negatywów **ZB. WŁASNE**

2. Autorzy, historia obiektu, określenia stylu.

Kamienica wzniesiona przez i wg projektu Aleksandra Biborskiego ok. 1891r. /?/

Wprawdzie na "Najnowszym planie Król. Stołecznego M. Krakowa" z roku 1898, ul. Radziwiłłowska w ogóle nie figuruje, ale wiadomo, że A. Biborski w 1899r. wznosił dom przy ul. Radziwiłłowskiej 27.

W 1906r. właścicielem posesji była Leokadia Bieńkowska, od 1911r. Edward Byliński.

W latach 1937-38 Michalina i Kazimierz Nowakowie przebudowali ubikacje, przenosząc je do wnętrza mieszkań. Od połowy 1939r. budynek przechodzi na własność [redacted]

[redacted] - aż do połowy 1975r., kiedy to obejmują go te-
raźniejsze właścicielki, tj. [redacted]

13. Opis (sytuacja, materiał i konstrukcja, rzut, bryła, elewacje, dach, wnętrza, wyposażenie, instalacje)

Budynek usytuowany w zwartej zabudowie zachodniej pierzei ulicy /d. Reja/.

Murewany z cegły, dwupiętrowy, w całości podpiwniczony, nakryty jest dachem dwuspadowym krytym papą. Stanowi zwartą bryłę, do której przylega od pn. strony podwórka drewniana, zabiegowa klatka schodowa, z parteru na strych, oraz - dostępne gankiem, komórki dawnych klozetów na każdej kondygnacji.

Układ rzutów powtarzalny, cztero-osiowy, dwu- i trzytraktowy. Na I i IIp. po dwa mieszkania, na parterze, po lewej /połudn./ stronie sieni z jednego, wydzielone dwa mieszkania. Nieprzejezdna sień usytuowana jest w trzeciej osi od południa. Przez dwuskrzydłową drewnianą bramę wchodzi się do wąskiej sieni, prze-dzielonej 6-cioma, kamiennymi stopniami. W dolnej części, bezpośrednio za bramą, posadzka z płytek ceramicznych, kremowych z wzorkiem. W części powyżej, lastriko z ciemnym pasem wokół i wzorem pośrodku. Ten sam wzór powtarza się na każdym podejście głównej klatki schodowej. Przy schodach, umieszczone są na ścianach drewniane, toczone poręcze. Wahadłowe drzwi przeszkłone oddzielają tę część sieni, od podestu parteru. Z niego w prawo i w lewo płycinowe drzwi do mieszkań, na wprost kamienne, wspornikowe schody głównej klatki schodowej, oraz 6 stopni kamiennych w dół, do przejścia na podwórko i wejścia do piwnic.

Piwnice - dostępne przez drzwi płycinowe, 11-ma kamiennymi stopniami, z drewnianymi poręczami. Korytarz i komory piwniczne sklepienie odcinkowe, korytarz tynkowany. W korytarzu posadzka łamana z cegły, i wylewki betonowej. W komorach wylewka i ziemia ubita.

Parter - od strony pn. pokój od frontu, w środkowym traktie przedpokój i WC, od podwórka kuchnia. Układ pierwotny nie zmieniony. Od strony połudn., 3 pokoje z kuchnią, korytarzem i wydzielonym z kuchni WC, podzielone zostały na 2 mieszkania: z wspólnego, nie zamkniętego korytarzyka pokój, kuchnia i łazienka w amfiladzie, oraz kuchnia i pokój z WC z korytarza. We wszystkich pomieszczeniach stropy tynkowane, gładkie. W pokojach posadzki z klepki, w kuchniach płytki ceramiczne lub wtórnie założona wykładzina. W WC lastriko.

Piętro I i II - powtarza układ pomieszczeń parteru, posadzki i stropy.

Więźba dachowa - w konstrukcji drewnianej, płatwiowa. Dach pokryty jest papą bitumiczną. Klatka schodowa główna, prowadzi z parteru na IIp. Stopnie kamienne wspornikowe, podesty na sklepieniach odcinkowych na dźwigarze. Balustrada żeliwna, po jednym elemencie na każdym stopniu. Pochwyty balustrady drewniane, toczone. Na parterze, balustrada zakończona jest żeliwnym słupkiem. Okna z klatki schodowej z podziałem drobnym i kolorowymi szybami. Na podestach lastriko z wzorem. Na IIp. klatka sch. sklepiona jest odcinkowo. Od podwórka znajduje się druga kl. schodowa, kuchenna, która prowadzi z parteru na strych. Obok niej pozostała część północną działki zajmują komórki dawnych ubikacji, połączonych gankami drewnianymi z budynkiem frontowym. Pod gankiem, w poziomie podwórka, znajdują się małe i niskie schowki z drewnianymi drzwiczkami.

<p>14. Kubatura</p> <p>ok. 3000 m³</p>	<p>15. Powierzchnia użytkowa</p> <p>ok. 390 m²</p>	<p>16. Przeznaczenie pierwotne</p> <p>kamienica lokatorska</p>	<p>17. Użytkowanie obecne</p> <p>kamienica lokatorska</p>
<p>18. Prace budowlane i konserwatorskie, ich przebieg i dokumentacja</p> <p>Budynek przez cały czas powojenny był w rękach prywatnych. Poprzednia właścicielka była też administratorem budynku. Z powodu braku możliwości finansowych nie prowadziła żadnych prac remontowych ani zabezpieczających. Z końcem 1975r. budynek przejęły pp. [REDACTED] i wykonały: remont pokrycia dachowego, wymianę wszystkich pieców w budynku. Ponadto, poszczególni lokatorzy, bez zgody właścicieli i bez projektów wykonali w mieszkaniach łazienki, nie zawsze fachowo. /zacieki na ścianach, przecieki do piwnic/ Koniecznym i pilnym jest sprawdzenie całej instalacji wod.-kan.</p>		<p>19. Stan zachowania (fundamenty, ściany zewnętrzne, ściany wewnętrzne, sklepienia, stropy konstrukcje dachowe, pokrycie dachu, wyposażenie i instalacje)</p> <p>Stan techniczny budynku nie wydaje się być złym. Ściany nie wykazują większych pęknięć i odkształceń, podobnie jak sklepienia, stropy i nadproża. Na IIp. od frontu, od strony sąsiada nr 18, widoczne ślady zalania, z powodu nieszczelności dachu, lub niedrożności rynny. Również wewnątrz budynku ślady wilgoci, spowodowane źle wykonanymi instalacjami i zapewne niechlujstwem lokatorów.</p> <p>Dach obecnie szczelny</p> <p><u>wod.-kan.</u></p>	
<p>20. Najpilniejsze postulaty konserwatorskie</p> <p>Wykonanie inwentaryzacji arch.-kons., opracowanie dokumentacji historyczno-konserwatorskiej, ekspertyzy konstrukcyjnej, przebadanie ścian na obecność polichromii zwł. w sieni, gdzie pod zdjętą tabliczką widać bliżej nie określone ślady malowideł.</p>			

21. Akta archiwalne (rodzaj akt, numer i miejsce przechowywania)

22. Bibliografia

23. Źródła ikonograficzne i fotografie (rodzaj, miejsce przechowywania, sygnatury)

24. Uwagi różne

W Kalendarzach Czecha, posesja przy ul. Radziwiłłowskiej 20 figuruje łącznie z ul. Lubicz 5, jako własność Jana Łapińskiego, najpierw jako parcele budowlane, ~~XXXXXX~~ następnie w latach 1900-1905 jako "Hotel Europejski". Dopiero od roku 1906 pojawia się samodzielna posesja przy ul. Radziwiłłowskiej 20 /l.spis.204 i l.wyk.hipot. [REDACTED]/, jako własność Leokadii Bienkowskiej, a od 1911r. - Edwarda Bylińskiego.

25. Wypełnił

M. Czekieruk-Rutkowska

.....
imię i nazwisko

XI.1992.r.

data

26. Sprawdził

.....
imię i nazwisko

data

27. Załączniki

1. Miejscowość K R A K Ó W	2. Obiekt (nazwa jak w karcie) Budynek mieszkalny	3. Zawartość wkładki (nazwa obiektu lub materiału uzupełniającego) ul.Radziwiłłowska 20
-------------------------------	--	--

c.d. opisu /pkt 13/

Elewacja frontowa trzykondygnacyjna, 4-osiowa, z dość skromnym wystrojem o cechach eklektycznych. Parter, z niskim cokołem tynkowanym i płaskim boniowaniem, oddzielony jest gzymsem kordonowym od listwowanych kondygnacji pięter. W 2-giej osi od pn. - wejście do budynku drewnianą bramą z ozdobną /zwł.od wnętrza/ klamką. Wszystkie otwory parteru bez obramień, lecz z prostym kluczem na osi. Okna I p. w obramieniach, z podokiennikami wspartymi na gzymse kordonowym, zwieńczone są trójkątnymi przyczółkami, z motywem główek kobiecych. Okna II p. w znacznie skromniejszych opaskach, zwieńczonych gzymsem. Płaski gzymś oddziela część strychową, z okienkami w opaskach. Całość zamyka gzymś wieńczący. W części okien stolarka wymieniona i nieco zmodernizowana, w części stara, otwierana na zewnątrz.

Elewacja tylna trzykondygnacyjna, pięcioosiowa, nie posiada wystroju. Obudowana jest - wraz z komórkami d.ubikacji i drewnianą, kuchenną klatką schodową - drewnianymi gankami na słupkach, z pełną balustradą z desek. Być może ganki te były, lub miały być pierwotnie przeszklone. W środkowej osi wyjście z budynku na drewniany ganek i schodkami na brukowane kocimi łbami podwórko, z małym ogródkiem w pd.-zach. narożniku i skromną zielenią. Budynek nakryty jest dachem dwuspadowym, w części oficynowej - pulpitowym. Kryty papą.

M.Czekieruk-Rutkowska XI 1992r.

Wkładkę założył:
(imię, nazwisko, data)

zbiory własne

Miejsce przechowywania negatywów:



1. GANKI OD STR. PODWÓRKA
2. POSADZKA W SIENI
3. POSADZKA W SIENI
4. BRAMA WEJŚCIOWA

1.



2.

3.



4.

