

KARTA EWIDENCYJNA ZABYTEKÓW ARCHITEKTURY I BUDOWNICTWA

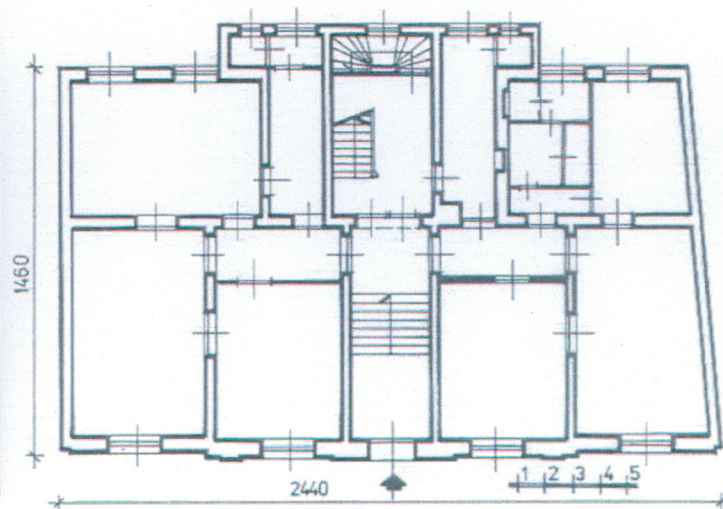
Nr

14012

1. Obiekt

DOM TOWARZYSTWA LEKARSKIEGO2. Czas powstania
1904 r.3. Miejscowość
KRAKÓW

11. Zdjęcia, rzut, sytuacja, orientacja



4. Adres

ul. RADZIWIŁŁOWSKA 4nr hipoteczny dz. ew. nr 67, obr.2
Śródmieście

5. Przynależność administracyjna

województwo: małopolskie

powiat: krakowski

gmina : Kraków

6. Poprzednie nazwy miejscowości

j.w.

7. Przynależność administracyjna
przed 01.01.1999

województwo krakowskie

8. Właściciel i jego adres

**Karkowskie Towarzystwo
Lekarskie**

9. Użytkownik i jego adres

j.w.

10. Rejestr zabytków

A-122 decyzja z dnia 2.VII.1968 r.



Towarzystwo Lekarskie powołano w Krakowie w 1866 r. Pod koniec XIX w. (1892 r) zawiązał się komitet, najpierw pod przewodnictwem prof. M.L. Jakubowskiego, potem prof. A. Marsa, którego celem była budowa Domu Towarzystwa Lekarskiego". W 1903 r. Towarzystwo uzyskało od zarządu miasta Krakowa parcelę przy ul. Radziwiłłowskiej 4. Gmach został zaprojektowany przez arch. Jana Sowińskiego. Pracami kierował Władysław Kaczmarski. Na prośbę prezesa Towarzystwa, doktora Juliana Nowaka urządzenia wnętrz podjął się Stanisław Wyspiański. Budynek otwarto uroczystie 2 marca 1905. Do wybuchu II wojny światowej służył jako główna siedziba Towarzystwa, głównie jako miejsce posiedzeń naukowych. W 1925 r. przeprowadzono adaptację pomieszczeń poddasza. W dachu wykonano lukarny. Równocześnie pomieszczenia parteru i I p. zostały podzielone na mniejsze. Autorami projektu byli Struszkiewicz i Burstin. W 1945 r. w wyniku wybuchu uszkodzona została elewacja frontowa, zniszczeniu uległ witraż Wyspiańskiego-Apollo spętany. Po wojnie mieścił się tutaj magazyn, studium wojskowe Akademii Medycznej i jej biblioteka. Groźba zawalenia stropów pod ciężarem książek spowodowała rozpoczęcie budowy nowego gmachu biblioteki medycznej i remont budynku przy Radziwiłłowskiej. W 1972 roku zrekonstruowano witraż Wyspiańskiego. Towarzystwo Lekarskie odzyskało budynek na własność w 1991 roku.

Sytuacja: budynek usytuowany w pierzei ulicy Radziwiłłowskiej, w otoczeniu ogrodowym. Parcela o kształcie zbliżonym do prostokąta sąsiaduje z budynkiem przedszkola przy ul. Kopernika i Teatrum Anatomicum. W granicy wysoki, ceglany mur ogrodzeniowy.

Konstrukcja i materiał: budynek murowany z cegły, elewacje i wnętrza tynkowane. Stropy w piwnicach ceglane, odcinkowe, na pozostałych kondygnacjach prefabrykowane. Klatka schodowa kamienna z kutą balustradą. Wieżba o konstrukcji krokwiowo – płatwiowej, adaptowana na poddasze mieszkalne. Dach kryty dachówką ceramiczną, dwuspadowy.

Rzut: na rzucie wydłużonego prostokąta. Od strony ogrodu ryzalit. Układ wnętrz dwutraktowy z sienią i klatką schodową na osi środkowej. Pomieszczenia w układzie amfiladowym.

Bryła: zwarta, masywna, bez rozczłonkowań, z niewielkim frontowym ryzalitem. Budynek piętrowy, z użytkowym poddaszem, podpiwniczony.

Elewacje: tynkowane dwukondygnacyjne, z wysokimi piwnicami. Elewacja frontowa symetryczna, pięcioosiowa. Między piwnicami a parterem wydatny profilowany gzyms wydzielający wysoki cokół. W przyziemiu w osiach niewielkie otwory okienne w formie leżących prostokątów. Otwory ujęte w proste szerokie opaski tynkowe. Parter i I piętro wydzielone za pomocą ozdobnego fryzu umieszczonego na wysokości ścianki kolankowej. Podziały wertykalne artykułowane w części środkowej fasady za pomocą pilastrów. Pilastry zwieńczone stylizowanymi kapitelami z motywem akantu, palmy i kampanuli. W osiach skrajnych prostokątne płyciny. Otwory okienne parteru ustawione bezpośredni na gzymsie oddzielającym cokół, ujęte w profilowane opaski zamknięte prostym gzymsem. Okna I piętra wsparte na wydatnych parapetach. Pod parapetami prostokątne płyciny z dekoracją geometryczną. Nad oknami, w osiach skrajnych, profilowany gzyms w formie przełamane łuku. W osi środkowej prostokątny otwór drzwiowy z ozdobnym portalem, zwieńczony arkadą. Na wysokości ścianki kolankowej napis „Dom Towarzystwa Lekarskiego”. Elewację obiega wydatny profilowany gzyms. W dachu, w osiach skrajnych, lukarny zwieńczone trójkątnymi daszkami i podparte wolutami. W osiach eliptyczne otwory okienne. Brama wejściowa drewniana, dwuskrzydłowa, z wielopodziałowym, prostokątnym nadświetłem. Skrzydła płycinowe, oszklone. Elewacje boczne bez podziałów i otworów okiennych, zwieńczone trójkątnymi szczytami. Elewacja ogrodowa dwupiętrowa, symetryczna, sześćoosiowa, pozbawiona detali architektonicznych. W części środkowej płytki ryzalit o szerokości trzech osi środkowych. Otwory okienne o zróżnicowanej wielkości i kształcie. W partii ryzalitu, na wysokości poddasza proste lukarny.

Wyposażenie: kuta balustrada klatki schodowej, polichromie hallu i Sali posiedzeń, trzy witraże, komplet mebli z sali posiedzeń, żyrandole, brązowa secesyjna plakietka z popiersiem A. Baranieckiego, drewniane schody w dawnej czytelnicy.

Wnętrze: w parterze, na osi środkowej w trakcie frontowym prostokątny hall z klatką schodową. Schody kamienne, dwubiegowe. Balustrada wykonana wg proj. St. Wyspiańskiego, kuta z motywem liści kasztanowca, osadzona w kamiennych, ukośnie kanelowanych słupach. W oknach witraże, środkowy „Apollo” zrekonstruowany wg zachowanych projektów Wyspiańskiego, dwa skrajne oryginalne.

Cd. Wkładka 1

14. Kubatura	15. Powierzchnia użytkowa	16. Przeznaczenie pierwotne	17. Użytkowanie obecne
4300 m ³	1050 m ²	użytkowy	użytkowy
18. Prace budowlane i konserwatorskie, ich przebieg i dokumentacja 2007r –remont konserwatorski elewacji 2009r.- wymiana stolarki okiennej		19. Stan zachowania (fundamenty, ściany zewnętrzne, ściany wewnętrzne, sklepienia, stropy, konstrukcje dachowe, pokrycie dachu, wyposażenie i instalacje) bardzo dobry	
		20. Najpilniejsze postulaty konserwatorskie Bieżące utrzymanie obiektu	

<p>21. Akta archiwalne (rodzaj akt, numer i miejsce przechowywania)</p> <p>1. Akta Budownictwa Miejskiego, Archiwum Państwowe w Krakowie</p>	<p>24. Uwagi różne</p>
<p>22. Bibliografia</p> <p>1. Adamczewski J, Kraków od A do Z, Kraków 1992</p> <p>2. Dzieje Krakowa, red. Bieniarzówna J., Małecki J., Mitkowski J., t. 1 Kraków do schyłku wieków średnich, t. 2 Kraków w wiekach XVI - XVIII, t. 3 Kraków w latach 1796-1918, t. 4 Kraków w latach 1918-1939, Kraków 1979 - 1997</p> <p>3. Śladami Młodej Polski. Secesja w Krakowie i okolicach. T. Sobieska, K. Sobieska, G. Blondiau, Kraków 2002, s. 65-67</p>	<p>25. Opracował</p> <p>tekst mgr inż. arch. Ludomir Książek , październik 2009</p> <p>plany, rysunki j.w.</p> <p>zdjęcia fotograficzne j.w.</p> <p>miejsce przechowywania negatywów :</p> <p><i>Karta po wypełnieniu podlega ochronie na podstawie przepisów prawa autorskiego.</i></p> <p>26. Adnotacje o inspekcjach, informacje o zmianach (daty, imiona i nazwiska wypełniających)</p>
<p>23. Źródła ikonograficzne i fotografie (rodzaj, miejsce przechowywania)</p> <p>1. Kartony do witraży, 1905 Lit., pap. Nr inw. Gr.Pol.21280, Muzeum Narodowe w Krakowie</p> <p>2. Fotografie fasady i wyposażenia, Architekt z.III, R. VI</p>	<p>27. Załączniki</p> <p>Wkładka 1</p> <p>Wkładka 2</p> <p>Wkładka 3</p> <p>Wkładka 4</p>

1. Miejscowość	2. Obiekt (nazwa jak w karcie)	3. Zawartość wkładki (nazwa obiektu lub materiału uzupełniającego)
KRAKÓW	DOM TOWARZYSTWA LEKARSKIEGO	FOTOGRAFIE

Fot 2

Fot.1



Wkładkę założył: mgr inż. arch. Ludomir Książek

Miejsce przechowywania negatywów: u autora

Fot 3



Fot. 4



1. Miejscowość	2. Obiekt (nazwa jak w karcie)	3. Zawartość wkładki (nazwa obiektu lub materiału uzupełniającego)
KRAKÓW	DOM TOWARZYSTWA LEKARSKIEGO	FOTOGRAFIE

Fot.5



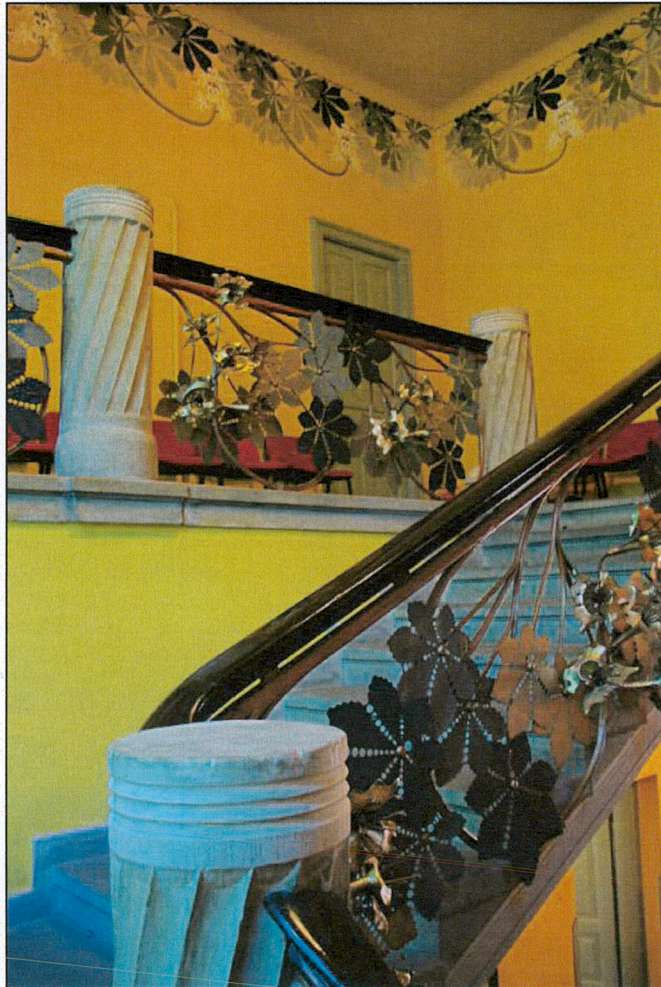
Fot.6



Wkładkę założył: mgr inż. arch. Ludomir Książek

Miejsce przechowywania negatywów: u autora

Fot. 7



Fot.8



1. Miejscowość	2. Obiekt (nazwa jak w karcie)	3. Zawartość wkładki (nazwa obiektu lub materiału uzupełniającego)
KRAKÓW	DOM TOWARZYSTWA LEKARSKIEGO	FOTOGRAFIE

Fot.9



Fot.10



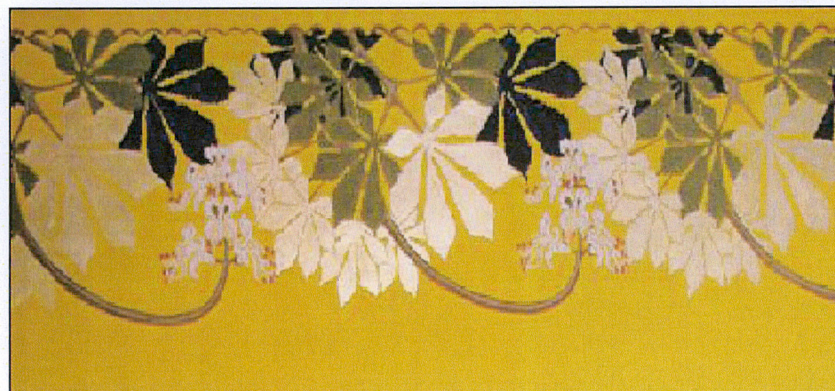
Wkładkę założył: mgr inż. arch. Ludomir Książek

Miejsce przechowywania negatywów: u autora

Fot.11.



Fot.12



Spis fotografii:

1. elewacja frontowa
2. portal z bramą wejściową
3. lukarny
4. obramienia okien I p.
5. dekoracja architektoniczna elewacji
6. dekoracja architektoniczna elewacji
7. klatka schodowa z ozdobną balustradą
8. witraż „Apollo”
9. sala posiedzeń
10. hall i p.
11. żyrandole
12. fryz podstropowy klatki schodowej

1. Miejscowość	2. Obiekt (nazwa jak w karcie)	3. Zawartość wkładki (nazwa obiektu lub materiału uzupełniającego)
KRAKÓW	DOM TOWARZYSTWA LEKARSKIEGO	CD. TEKST

Cd. 13

Kolorystyka klatki schodowej utrzymana w kolorze żółtozłotym. Ściany obiega malowany fryz z motywem liści kasztanowca. Na I p. dawna sala posiedzeń. Ściany polichromowane na jednolity kolor ciemnowiśniowy. Dookoła fryz podstropowy z motywem kwiatów pelargonii. Na ścianie pd. galeria z drewnianą balustradą, szalowana. Na podłogach dębowe parkiety. Dawna czytelnia pierwotnie posiadała popielatą polichromię z fryzem z róż. W pomieszczeniu zachowane drewniane schody z mahoniową balustradą prowadzące na galerię w sali posiedzeń. Pozostałe pomieszczenia z wtórnymi podziałami, bez zabytkowego wyposażenia.

Instalacje: wod.-kan, elektryczna, gazowa, co., przeciwpożarowa, alarmowa

Wkładkę założył: mgr inż. arch. Ludomir Książek

Miejsce przechowywania negatywów: u autora