

1. Obiekt

DOM MIESZKALNY /KAMIENICA Z ZABUDOWA OFICYNOWA/

2. Czas powstania

1890r.

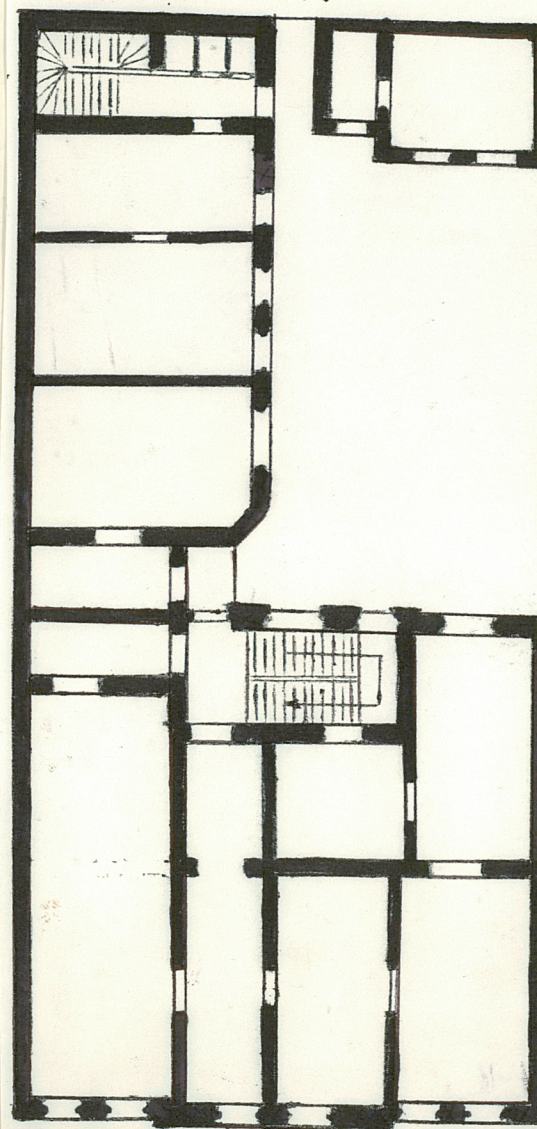
3. Miejscowość

KRAKOW

11. Zdjęcia, plan sytuacyjny, rzuty



Skala 1:200



4. Adres

ul. M. SKŁODOWSKIEJ-CURIE 7

d. ul. Pańska 40

nr hipoteczny

5. Przynależność administracyjna

województwo **krakowskie**

**dz. Śródmieście**

gmina

6. Poprzednie nazwy miejscowości

Kraków

7. Przynależność administracyjna

przed 1. VI. 1975 r.

województwo **krakowskie**

powiat

8. Właściciel i jego adres

Alina Krehlik, Rudolf Krehlik,  
Mikołaj Krehlik, Kraków, ul. We-  
necja 4B/8; Przemysław Krehlik,  
Kraków, ul. Biernackiego 17/11

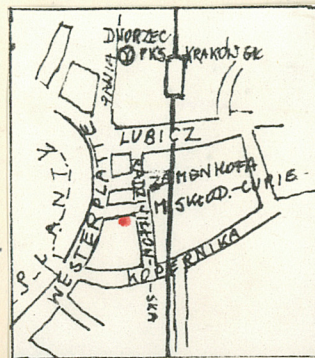
9. Użytkownik i jego adres

mieszkańcy,  
lokatorzy,

10. Rejestr zabytków

Nr **A-922** data **26.08.1992**

autor zdjęć **Janina Dzik**  
data wykonania **16 05 1992**  
miejsce przechowywania negatywów **PSOZ O/Kraków**





12. Autorzy, historia obiektu, określenia stylu.

Kamienica wraz z oficyną wzniesiona została w 1890r. przez Beniamina Torbego w stylu eklektycznym /z elementami neomanieryzmu, neobaroku i neorokoka/.

Zbudowana w latach wielkiego ruchu budowlanego w 4ćw.XIXw., stanowiąc element zwartej pierzei kamienic o podobnych cechach stylistycznych d.ul.Pańskiej w dz. Wesoła.

Budynek znajdował się w obrębie ograniczonym ul.Lubicz, ul.Kolejową/później Potockiego/, ul.Wesołą /później Kopernika/ oraz nasypem kolejowym/od 1855r./..W m-cu tym znajdowały się tereny ogrodowo-rekreacyjne; w l.1796-1854 mieścił się ogród publiczny Jana Kantego Krzyżanowskiego. Budynek wzniesiony został na gruncie własnym Torbego, obok posesji Pusławskich, Judkiewiczów, Zielonackich i Kirschfektów.

W 1892r.wydano pozwolenie na budowę ganków drewn.od strony podwórza a w 1893r. - pozwolenie na budowę domku dla stróża dla ówczesnego właściciela Dawida Schenkera. Posesja stanowiła później własność rodziny Lauerów a następnie Krehlików.

13. Opis (sytuacja, materiał i konstrukcja, rzut, bryła, elewacje, dach wnętrze wyposażenie, instalacje)

Sytuacja. Kamienica usytuowana w zwartej pierzei ul.M.Skłodowskiej-Curie, w obrębie II obwodnicy, ograniczonej od str.zach.ul.Westerplatte, opasującej Planty, od str.płd. -ul.Kopernika, od str.płn. - ul.Lubicz i od str.wsch.nasypem kolejowym/w odl.ok.150m/. W odl.ok.300m. Dworzec PKP/od str.płn./.

Kamienica wraz z oficyną/od str.wsch./ zajmuje działkę w kształcie zbliżonym do prostokąta.

Materiał i konstrukcja. Murowana, potynkowana, podpiwniczona, detal architektoniczny ukształtowany w tynku i stiuku. W piwnicach sklepienia o łuku odcinkowym, w pomieszczeniach stropy drewniane, w sieni - strop Kleina. Więźba dachowa drewniana, konstrukcji słupowo-stolcowej/2 rzędy słupów/. Dach pokryty blachą ocynkowaną. Posadzki ceramiczne, parkiety, podłogi. Klatka schodowa 2-biegowa, z metalowymi balustradami, stopnie drewn. Drzwi dwuskrzydłowe i jednoskrzydłowe, płycinowe, profilowane, przeszklone. Okna prostokątne, skrzynkowe, 2-osiove, 4-polowe, 4-skrzydłowe ze ślęmieniem.

Rzut. Kamienica na rzucie zbliżonym do kwadratu, oficyną na rzucie wydłużonego prostokąta/od str.wsch./, naprzeciw - w narożniku, domek dla stróża na planie kwadratu.W budynku gł. 4-osiovy, 2-traktowy układ wnętrz. W 2-giej osi od str.wsch. -sien, pośrodku, w trakcie tylnym klatka schodowa. Oficyna 1-traktowa, z klatką schodową w osi skrajnej od str.płd.

Bryła. Kamienica wraz z oficyną dwukondygnacyjna, podpiwniczona, przykryta dachem dwuspadowym i jednospadowym.Przy fasadzie na wys.I p. balkon z metalową, ażurową balustradą. Przy elewacji oficyny ganki drewniane, kryte, na wys.I i IIp.

Elewacje. Fasada 3-kondygnacyjna, w zasadzie symetryczna, 6-osiova, z 2-osiowym pozornym ryzalitem pośrodku z balkonem na konsolach na wys.I p. oraz otworem wejściowym. Artykulacja horyzontalna w postaci gzymsowań:kordonowego i wieńczącego, oraz wyodrębnionego pasa ścianki kolankowej z okienkami strychowymi. Strefa parteru z neorustyką w tynku. Strefa I i II p. z podziałami pilastrowymi, częściowo potynkowana, częściowo ceglana. Bogaty detal architektoniczny z motywami tarcz, masek, główek dziecięcych, muszli, kampanuli oraz stylizowanych ornamentów chrząstkowych, kartuszkowych, styliz.pilastrów hermowych, motywów roślinnych i wstęgowych. Elewacja tylna potynkowana, w zasadzie 3-osiova. Elewacja oficyny 5-osiova, z gankami.

Wnętrze, wyposażenie. Od frontu pokoje mieszkalne i sien, od tyłu - pokoje, kuchnie i sanitariaty, oraz klatka schodowa, w oficynie - pomieszczenia mieszkalno-kuchenne. W budynku - wykładzina posadzkowa, wzorzysta, stolarka drzwiowa i okienna z kolumnkową listwą przyrykową./parter/, klamki, uchwyty, skrzynki na listy, brama wejściowa drewniana, rzeźbiona, przeszklona z ażurową kratą, klatka schodowa z metalową, ażurową balustradą, wystrój sieni z podziałem płycinowo-pilastrowym, ze stiukowymi motywami roślinnymi i przedmiotami - atrybutami zawodu architekta, zlew żeliwny/parter/.

Instalacja. elektryczna, wodno-kanalizacyjna, ogrzewcza.



14. Kubatura 7 080m <sup>3</sup> /z oficyną/	15. Powierzchnia użytkowa 1080 m <sup>2</sup> /z oficyną/	16. Przeznaczenie pierwotne mieszkalne	17. Użytkowanie obecne mieszkalne
18. Prace budowlane i konserwatorskie, ich przebieg i dokumentacja - po wojnie podłączony do kanalizacji miejskiej, - w latach 50-tych - remonty prowadzone przez PGM: założenie instalacji wodno-kanalizacyjnych, odnowienie wnętrza, wymiana okien, - w latach 1991-1992 - wymiana rynien, ofasowań i rur spustowych, konserwacja bramy wejściowej.		19. Stan zachowania (fundamenty, ściany zewnętrzne, ściany wewnętrzne, sklepienia, stropy konstrukcje dachowe, pokrycie dachu, wyposażenie i instalacje) zawilgocenie, dewastacja piwnic i sieni, zagrożenia konstrukcyjne balkonu frontowego, budynek ogólnie zaniedbany.	
20. Najpilniejsze postulaty konserwatorskie wstrzymanie dewastacji piwnic i sieni, wzmocnienie konstrukcyjne balkonu, uzupełnienie tynków; prace konserwatorskie sieni mające na ce- lu usunięcie brązowej farby olejnej pokrywającej ściany, odświeżenie, odmalowanie elewacji i wnętrz.			



21. Akta archiwalne (rodzaj akt, numer i miejsce przechowywania)

WAP sygn.akt.114

22. Bibliografia

23. Źródła ikonograficzne i fotografie (rodzaj, miejsce przechowywania, sygnatury)

24. Uwagi różne

25. Wypełnił

Janina Dzik

.....  
imię i nazwisko

data 15 05 1992

26. Sprawdził

.....  
imię i nazwisko

data .....

27. Załączniki

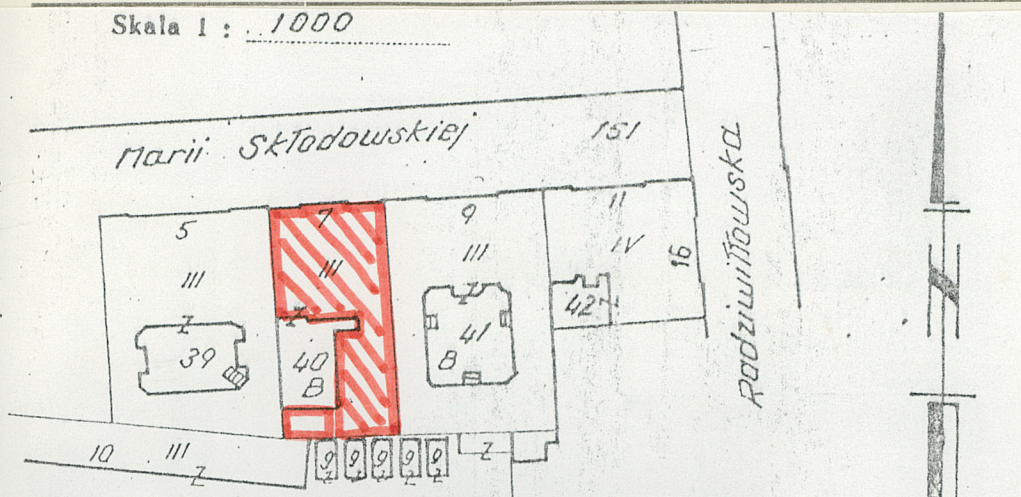


1. Miejscowość  
Kraków

2. Obiekt (nazwa jak w karcie)  
Dom mieszkalny /kamienica/  
ul. M. Skłodowskiej-Curie 7

3. Zawartość wkładki (nazwa obiektu lub materiału uzupełniającego)

Skala 1 : 1000



Wkładkę założył: Janina Dzik 16.05.92  
(imię, nazwisko, data)

Miejsce przechowywania negatywów: PSOZ O/Kraków



