

1. Obiekt

Kamienica czynszowa

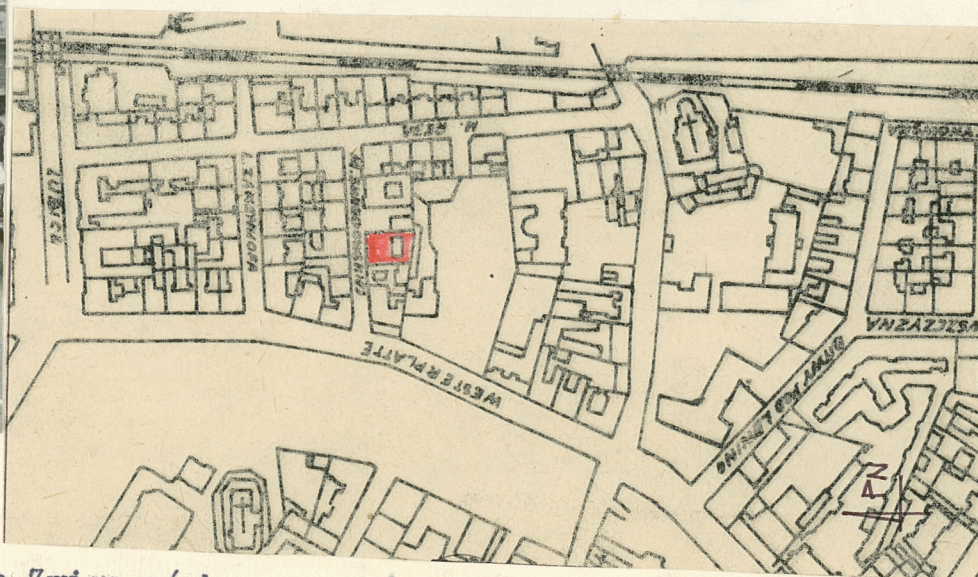
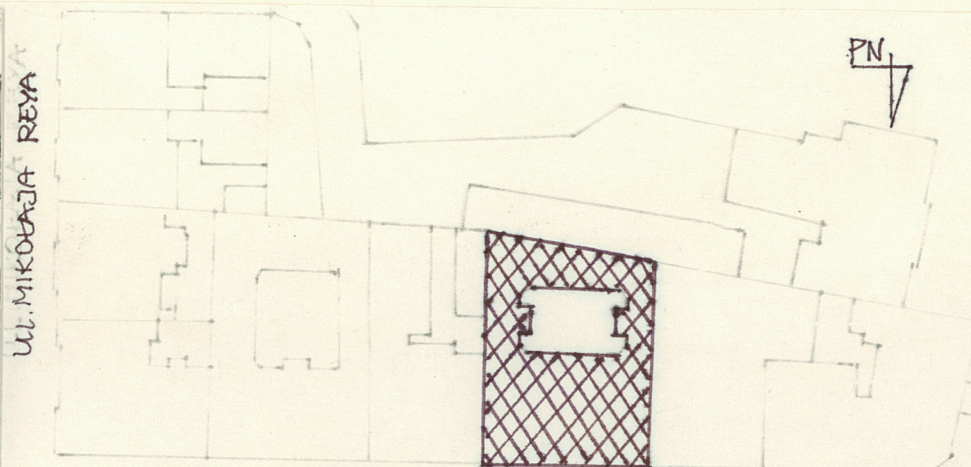
2. Czas powstania

1896 r.

3. Miejscowość

KRAKOW

11. Zdjęcia, plan sytuacyjny, rzuty



4. Adres

ul. M. Skłodowskiej Curie 5

nr hipoteczny [REDACTED]

5. Przynależność administracyjna

województwo m-to Kraków

gmina dzielnica Śródmieście

6. Poprzednie nazwy miejscowości

Dawna dzielnica Wesoła

ulica Pańska

7. Przynależność administracyjna
przed 1.VI.1975

województwo m-to Kraków

powiat dzielnica Stare Miasto

8. Właściciel i jego adres

9. Użytkownik i jego adres

10. Rejestr zabytków

Nr..... data

autor zdjęć mgr inż. arch. Jolanta Zwierzyńska
data wykonania
miejsce przechowywania negatywów XI.1984 r.

12. Autorzy, historia obiektu, określenia stylu.

W roku 1896 właściciele parceli Benjamin i Rozalia Meiselsowie wzniesli dom dwupiętrowy na parceli o pow. 571 m², zaprojektowany prawdopodobnie przez Władysława Ekielskiego/?/, nadzór w czasie budowy pełnił Zygmunt Luks-architekt i on to najprawdopodobniej miał wpływ na ostateczny kształt rzutu kamienicy.

Budynek posiada bardzo dobre proporcje, starannie opracowany detal architektoniczny, jest reprezentatywnym przykładem budownictwa stylu historyzmu klasycyzującego.

13. Opis (sytuacja, materiał i konstrukcja, rzut, bryła, elewacje, dach, wnętrze wyposażenie, instalacje)

Kamienica wzniesiona została w dzielnicy Wesoła, przy ulicy M. Skłodowskiej Curie / dawniej Pańskiej /, na działce o kształcie trapezu. Budynek został wpisany w formę działki na której został zbudowany. Część frontowa utworzona została przez korpus prostokąta o wym.: 22.4 x 15 m, oficyny boczne i tylna - jednotraktowe o nierównej rozpiętości traktu mają ścięte narożniki, obudowują podwórkę o wym.: 12.3 x 8 m. Daje się zauważyć dążenie projektanta obiektu do uzyskania wrażenia symetrii układu. Środek kamienicy tworzy się biegnąca przez trzytrakty, o wymiarach : 3 x 15 m z lewej strony sieni biegnie jeden bieg schodów prowadzących na wyższe kondygnacje. Obok schodów znajduje się przechód na podwórkę i w dalszej kolejności do tylnej - trójbiegowej klatki schodowej znajdującej się na przedłużeniu osi sieni w oficynie tylnej.

Z sieni prowadzą dwa wejścia do mieszkań po obu stronach osi podłużnej. Mieszkania mają rozkład analogiczny : trzy pokoje, kuchnia usytuowana od strony podwórka, pomieszczenia gospodarcze i łazienka w oficynach bocznych połączone są amfiladą z budynkiem frontowym.

Kamienica wzniesiona jest z cegły, elewacja tynkowana posiada dekorację sztukatorską wykonaną z kamienia. Obiekt jest podpiwniczony, II-piętrowy, nakryty dachem dwuspadowym w konstrukcji drewnianej.

Elewacja frontalna, 7-osiowa jest symetrycznie ukształtowana, skrajne części kamienicy zostały nieco wypiętrzone przed lico ścian w formie płaskich ryzalitów z jedną osią okien.

Oś główna zaznaczona została : portalem głównym zamkniętym półkołem i znacznie wysuniętym balkonem wspartym na dekorowanych konsolach. Balkon posiada giętą baniastą balustradę żeliwną. Budynek postawiony został na wysokiej podmurówce - kondygnacja parteru otrzymała regularne boniowanie - okna mają formę prostokątów, trójdzielne : dwuskrzydłowe z nadświetlem, z kliniec w kluczu dekorowanym liściem akantu. Okna I-piętra posiadają bogatą
cd. zał. nr. 1.

14. Kubatura 3200 m ³	15. Powierzchnia użytkowa ² 700 m	16. Przeznaczenie pierwotne mieszkalne	17. Użytkowanie obecne mieszkalne
18. Prace budowlane i konserwatorskie, ich przebieg i dokumentacja 1. Przebudowa mieszkania dozorca -1934 r.		19. Stan zachowania (fundamenty, ściany zewnętrzne, ściany wewnętrzne, sklepienia, stropy, konstrukcje dachowe, pokrycie dachu, wyposażenie i instalacje) Kamienica wyposażona jest w następujące instalacje: wod.-kan., elektryczną, ogrzewanie piecowe, gaz. Stan zachowania dobry- obiekt wymaga remontu bieżącego.	
20. Najpilniejsze postulaty konserwatorskie Bieżący remont kamienicy, uzupełnienie oszklenia klatki schodowej.			

21. Akta archiwalne (rodzaj akt, numer i miejsce przechowywania)

A.B.M., Fasc. 114, l.s. 267, Dz. VI. -

Wojewódzkie Archiwum Państwowe w Krakowie - ul. Lubicz 25

22. Bibliografia

J. Purchla - Jak powstał nowoczesny Kraków,

Biblioteka Krakowska nr. 120

Wydawnictwo Literackie - Kraków 1979 r.

Kalendarz Krakowski Józefa Czecha - 1898 r.

23. Źródła ikonograficzne i fotografie (rodzaj, miejsce przechowywania, sygnatury)

1. Plany na budowę domu II - piętrowego, wyk. przez
Zygnunta Luksa - 1898 r.

2. Plany przebudowy mieszkania dozorca w oficynie
niesygn. - 1934 r.

A.B.M., Fasc. 114, l.s. 267, Dz. VI. - Wojewódzkie Archi-
wum Państwowe w Krakowie - Lubicz 25.

24. Uwagi różne

25. Wypełnił

mgr inż. arch. J. Zwierzyńska

X. 1984 r.

26. Sprawdził

1. Miejscowość

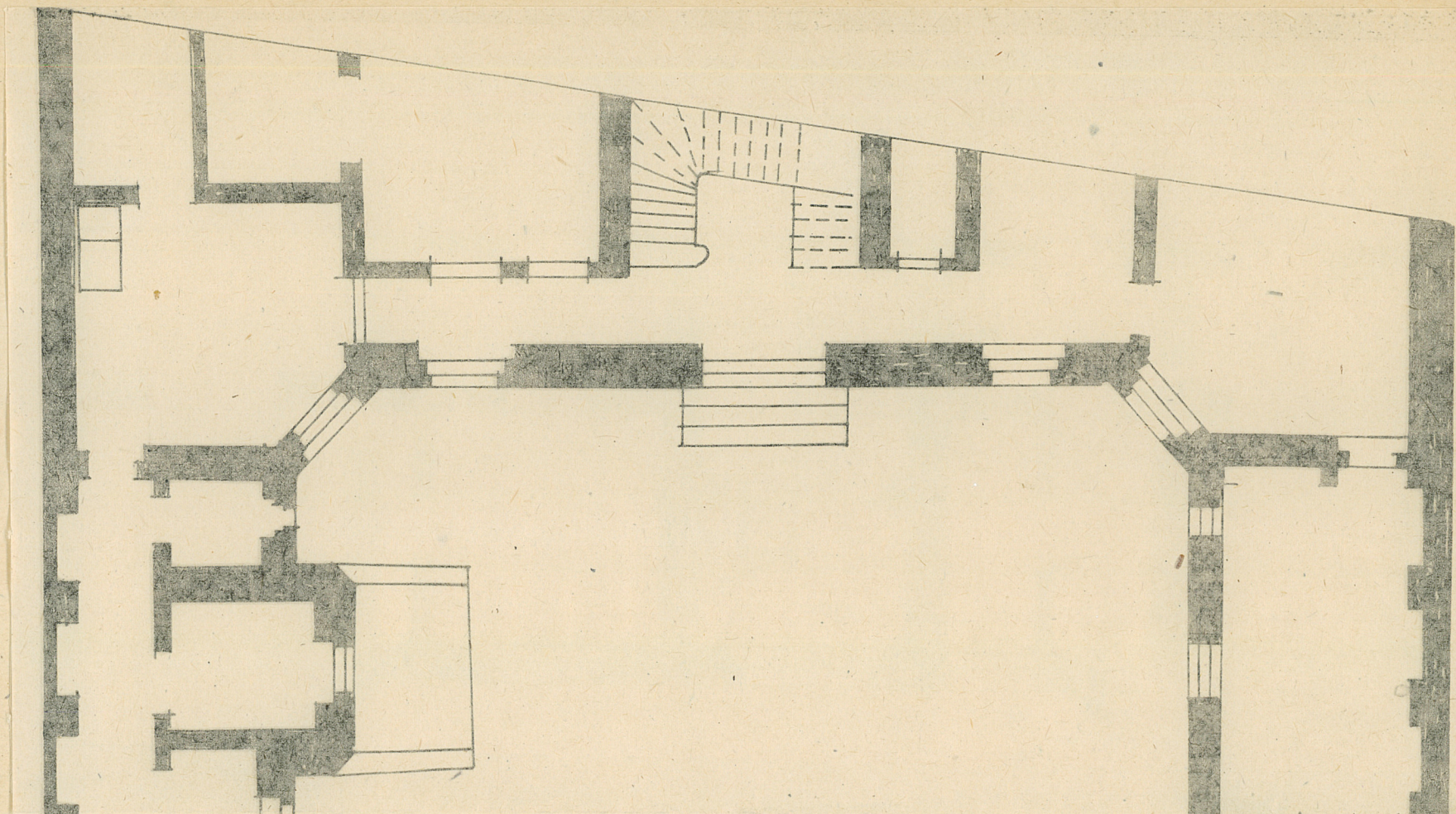
KRAKÓW

2. Obiekt (nazwa jak w karcie)

ul. M. Skłodowskiej Curie 5

3. Zawartość wkładki (nazwa obiektu lub materiału uzupełniającego)

Rzut skala 1:100

Wkładkę założył: arch. J. Zwierzyńska
(imię, nazwisko, data)

Miejsce przechowywania negatywów: X. 1984 r.

Wzór ODZ 1978 r.

II. Miejscowość

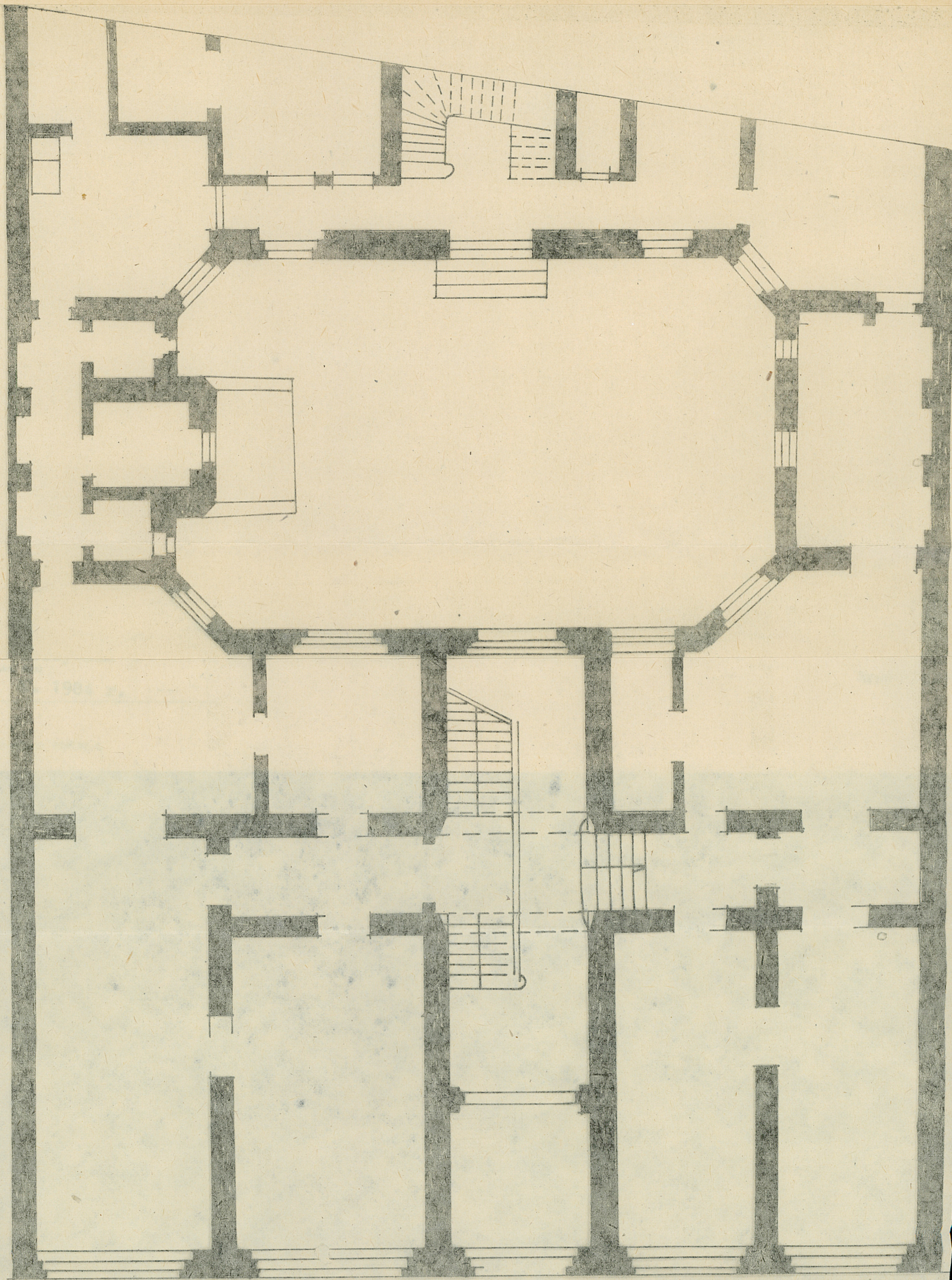
KRAKOW

2. Obiekt (nazwa jak w karcie)

ul.M. Skłodowskiej Curie 5

3. Zawartość wkładki (nazwa obiektu lub materiału uzupełniającego)

Rzut skala 1:100

Wkładkę założył: arch. J.
(imie, naz

Miejsce przechowywania negatywów

Graf. WSRS Biskupiec zam. 1402 nakł

cd. poz. nr 13

ta oprawę w postaci naczółków umieszczonych naprzemian: trójkątnych i zamkniętych odcinkiem koła, w polu pod naczółkiem a otworem okiennym festony. Okna II piętra mają naczółki prosto zamknięte, a w płycinach pod nimi umieszczono ornament floralny. Kamienicę wieńczy fryz i gzyms pełny.