

1. Obiekt

BUDYNEK SZKOŁY I INTERNATU OO. PAULINÓW, ul. Skąteczna 16

2. Czas powstania

1933-1939,
ok. 1945

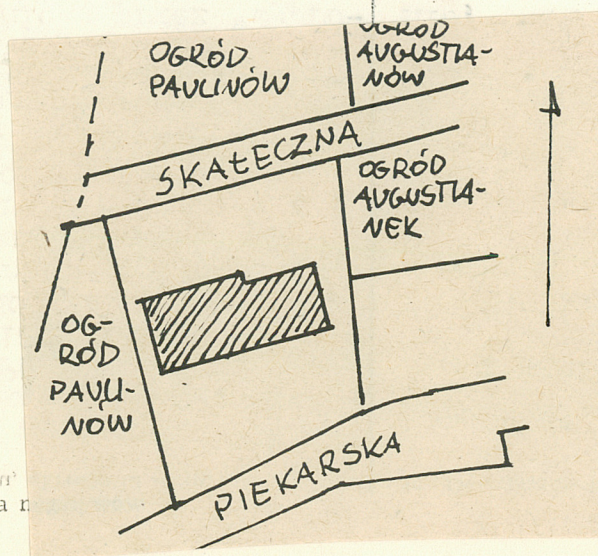
3. Miejscowość

KRAKÓW

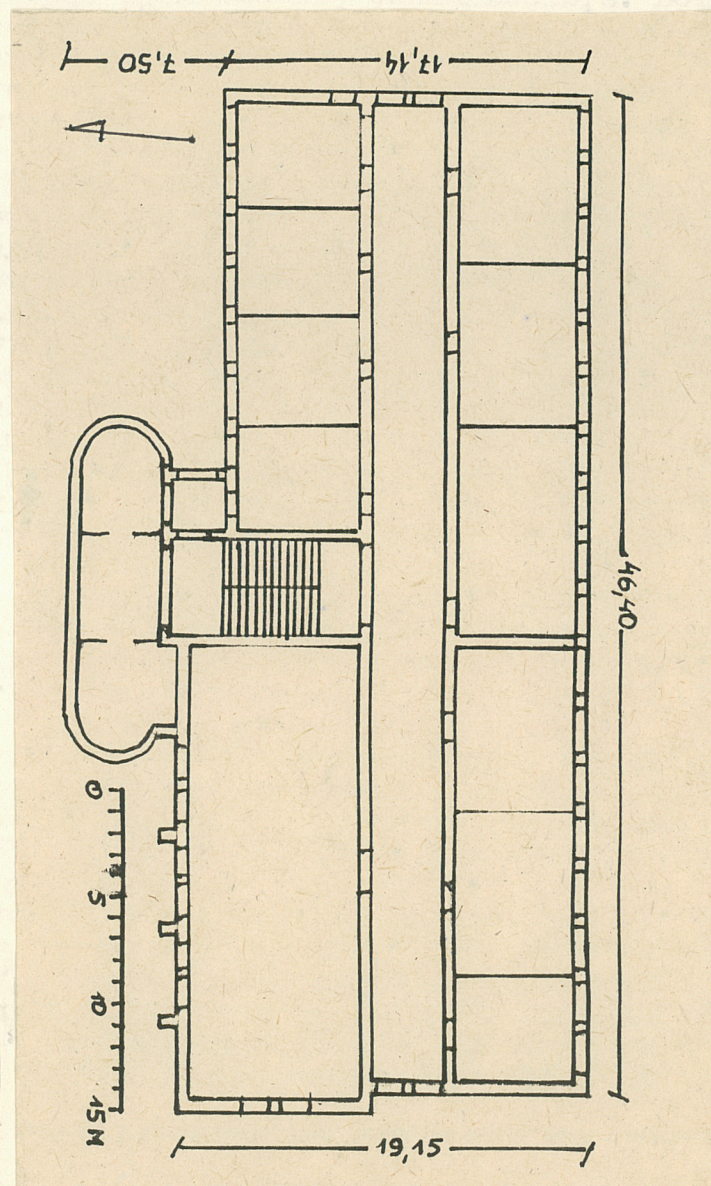
11. Zdjęcia, plan sytuacyjny, rzuty



1. Widok ogólny od północy; 2. rzut parteru; 3. plan sytuacyjny.



autor zdjęć
data wykonania
miejsce przechowywania



4. Adres

ul. Skąteczna 16
nr hipoteczny

5. Przynależność administracyjna

województwo miejskie krakowskie

gmina m. Kraków

6. Poprzednie nazwy miejscowości

Kazimierz /do 1791/1800/

7. Przynależność administracyjna
przed 1. VI. 1975 r.

województwo m. Kraków

powiat

8. Właściciel i jego adres

Klasztor OO Paulinów

9. Użytkownik i jego adres

Klasztor OO Paulinów
/do 1990 VI Liceum Ogólnokształcące im. Mickiewicza

10. Rejestr zabytków

posiadanie (niezależnie)

Nr A-735 data 8. IV. 1988

12. Autorzy, historia obiektu, określenia stylu.

Teren związany ze średniowieczną plebanią przy kościele św. Michała na Skałce. Położony bezpośrednio po zachodniej stronie szachownicowego układu lokacyjnego, wyznaczonego przez nieistniejącą uliczkę "poprzeczną" /w linii zachowanego muru granicznego z posesją klasztoru Augustianek, od wschodu/; granica północna wyznaczona przez lokacyjną ulicę św. Stanisława /dzisiejszą ul. Skałeczną/, zachodnia przez ogród pauliński, południowa przez "wyprostowaną" /w oparciu o plan z r. 1843/ na pocz. w. XX krzywizną ul. Piekarskiej. Wg danych ze spisów podatkowych z lat 1385 i 1386 w obrębie posiadłości określonej jako "domus plebani de Rupella" istnieje "domus episcopi" /może jako tradycja domniemanej, wczesnośredniowiecznej własności Skałki ?/. Od poł. w. XVI wzmiankowany tu dom "Bykowiec" położony na narożniku dzisiejszej ul. Skałecznej i wsp. uliczki "poprecznej"; jednocześnie wymieniane inne domy, stanowiące własność Paulinów. W wyniku zniszczeń z 2 poł. w. XVII i z w. XVIII - całość zgospodarowana przed r. 1773 jako ogród pauliński. Od r. 1933 budowa gmachu szkoły i internatu OO. Paulinów wg projektu arch. Adolfa Szyszko - Bohusza; pierwotnie zrealizowana część wschodnia /z klatką schodową łącznie/. Prace przerwane w związku z wybuchem II wojny światowej, kontynuowane i ukończone ok. 1945. Bezpośrednio potem przejęcie budynku dla celów świeckich /m. in. użyt-

13. Opis (sytuacja, materiał i konstrukcja, rzut, bryła, elewacje, dach, wnętrza, wyposażenie, instalacje)

Sytuacja. W historycznym zespole Skałki, na znacznej posesji ujętej murami granicznymi, biegnącymi od północy i południa w linii pierzei ulic Skałecznej i Paulińskiej, od wschodu w linii niezachowanej, lokacyjnej uliczki "poprecznej" /granica z posesją klasztoru Augustianek/; od zachodu ogród pauliński. Budynek wolnostojący, ukierunkowany w linii wschód - zachód, zwrócony fasadą ku północy. Od północy /od ul. Skałecznej/ ogród, od południa boisko o nawierzchni asfaltowej.

Materiał, konstrukcja, technika. Szkielet konstrukcyjny żelbetowy, ściany murowane z cegły; elewacje tynkowane, detale częściowo ze sztucznego kamienia. Stropy żelbetowe; strop w dawnej kaplicy o dekoracyjnym układzie belek konstrukcyjnych, tworzących kasetony. Dach niemal płaski, o połaciach krytych blachą. Posadzki w sieni, w obrębie niskiego parteru, w korytarzach i w sanitariatach lastrykowe, w pozostałych wnętrzach /sale wykładowe, dawne sypialnie, sala gimnastyczna, dawna kaplica/ parkiety. Klatka schodowa o konstrukcji żelbetowej, dwubiegowa; balustrada kuta. Stolarka o zróżnicowanych formach; okna zasadniczo dwuskrzydłowe, sześciokwaterowe; drzwi zasadniczo jednoskrzydłowe, z dekoracyjnymi przeszkleniami.

Rzut. Zbliżony do wydłużonego prostokąta, dwutraktowy z szerokim korytarzem między traktami, wielopasmowy. W paśmie środkowym w obrębie traktu frontowego dwubiegowa klatka schodowa z podestami między kondygnacjami umieszczonymi w centralnym ryzalicie; w fasadzie ryzalit poprzedzony parterową przybudówką na rzucie wydłużonego prostokąta o zaokrąglonych bokach; pośrodku przybudówki sieni, po bokach półkolistie lokalności /dawne: poczekalnia i rozmównica/.

W obrębie niskiego parteru pomieszczenia gospodarcze i służbowe, w obrębie wysokiego parteru i częściowo pięter sale lekcyjne i sypialnie internatu; w części zachodniej w traktach frontowych w obrębie wysokiego parteru i I piętra sala gimnastyczna, ponad nią, na II piętrze, kaplica /adaptowana na aulę/.

Bryła. Fasada skomponowana asymetrycznie; pośrodku wyższy od całości ryzalit mieszczący podesty klatki schodowej, poprzedzony parterową przybudówką o półkolistym kształtowanych bokach, zwieńczoną tarasem; w elewacji zachodniej płaski ryzalit północny. Lico zachodniej części fasady wysunięte ku przodowi względem lica części wschodniej. Dach o połaciach niewidocznych od strony ulic Skałecznej i Piekarskiej, nadający bryle postać prostopadłościanu. Budynek czterokondygnacyjny /niski parter - wysoki parter - dwa piętra/.

Elewacje. Fasada skomponowana asymetrycznie; pośrodku wyższy od całości ryzalit, mieszczący podesty klatki schodowej, oświetlony zblokowanymi oknami o wielokwaterowych podziałach, tworzącymi pasma przechodzące przez całą szerokość ryzalitu. Przed ryzalitem przybudówka parterowa o bokach rozwiązanych w formie półkoli, zwieńczona tarasem ujętym kutą balustradą. Część wschodnia fasady artykułowana gzymsami, ośmioosiowa, z rzędami okien prostokątnych, dwx o stolarce dwuskrzydłowej, sześciokwaterowej. Część zachodnia podzielona szkarpami na cztery pola: w trzech środkowych okna: w strefie niskiego parteru po dwa prostokątne o stolarce dwuskrzydłowej, sześciokwaterowej; w obrębie

14. Kubatura	15. Powierzchnia użytkowa	16. Przeznaczenie pierwotne szkoła i internat	17. Użytkowanie obecne opuszczony przez szkołę; do zagospodarowania przez Paulistów zgodnie z funkcją pierwotną
18. Prace budowlane i konserwatorskie, ich przebieg i dokumentacja		19. Stan zachowania (fundamenty, ściany zewnętrzne, ściany wewnętrzne, sklepienia, stropy konstrukcje dachowe, pokrycie dachu, wyposażenie i instalacje) Stan dobry. Pierwotny wystrój częściowo zniszczony przez powojennych użytkowników /m. in. witraże z dawnej kaplicy/.	
20. Najpilniejsze postulaty konserwatorskie Prace adaptacyjne nie mogą rzutować na ukształtowanie funkcjonalistycznej bryły, zamkniętej linią poziomą; kategorycznie wykluczyć nadbudowę /otoczenie Skałki !/ i zmianę kształtu dachu. Przywrócić witraże w dawnej kaplicy.			

Akta archiwalne (rodzaj akt, numer i miejsce przechowywania)

Archiwum Państwowe w Krakowie, Oddz. ul. Lubicz 25:
ABM, fasc. 816a
Archiwum Paulinów na Skałce: teka "szkoła".

22. Bibliografia

- B. Krasnowolski, Kazimierz ze Stradomiem i dawna Łąka św. Sebastiana, studium historyczno - urbanistyczne, mps, PKZ Kraków 1982 - 1985, t. IA Katalog zabytków, cz. I, s. 44.
B. Krasnowolski, Ulice i place Kazimierza, zarys dziejów /w druku/.

Zróżdła ikonograficzne i fotografie (rodzaj, miejsce przechowywania, sygnatury)

24. Uwagi różne

25. Wypełnił

mgr Bogusław Krasnowolski

imię i nazwisko

data październik 1990 r.

26. Sprawdził

imię i nazwisko

data

27. Załączniki

1. Miejscowość KRAKÓW	2. Obiekt (nazwa jak w karcie) Budynek szkoły i internatu 00. Paulinów, ul. Skałeczna 16	3. Zawartość wkładki (nazwa obiektu lub materiału uzupełniającego) ciąg dalszy historii /poz. 12/ i opisu /poz. 13/; zdjęcia dodatkowe
--------------------------	--	--

12. ciąg dalszy

kowanie przez Studium Nauczycielskie i VI Liceum Ogólnokształcące im. Adama Mickiewicza/; w rezultacie częściowe zniszczenie pierwotnego wystroju /m. in. witraży w kaplicy, adaptowanej na aulę/.

Budynek funkcjonalistyczny.

13. ciąg dalszy

wysokiego parteru i I piętra po cztery okna zgrupowane w dwóch strefach oświetlające salę gimnastyczną /stolar-
ka analogiczna/; na II piętrze duże okna koliste o krzyżowych podziałach, oświetlające dawną kaplicę.

Elewacja tylna artykułowana gzymsami, osiemnastoosiowa, podzielona na analogicznie rozwiązane pasma, wypełnione przez powtarzające się w swym rytmie prostokątne okna o dwuskrzydłowej, sześciokwaterowej stolarce.

Elewacja boczna - zachodnia dwuczłonowa. W części północnej płaski ryzalit: na niskim parterze para prostokąt-
nych okien o stolarce dwuskrzydłowej, sześciokwaterowej; w obrębie wysokiego parteru i I piętra cztery analogicz-
ne okna umieszczone w dwóch strefach /oświetlenie sali gimnastycznej/, na II piętrze koliste okno o podziale
krzyżowym /oświetlenie kaplicy/. Część południowa artykułowana gzymsami z parami prostokątnych otworów /stolarka
okienna dwuskrzydłowa, sześciokwaterowa/ oświetlających korytarz międzytraktowy.

Elewacja boczna - wschodnia z analogicznie rozwiązanymi otworami /oświetlenie korytarza międzytraktowego/.

Wnętrze, wyposażenie. Wejście główne: troje drzwi o stolarce jednoskrzydłowej, przeszkłonej, o dekoracyjnych
podziałach ekspresjonistycznych. Klatka schodowa: balustrada stalowa, kuta. Korytarze międzytraktowe: wejścia
do pomieszczeń o zaokrąglonych ościeżach; stolarka drzwiowa jednoskrzydłowa z kolistymi okienkami. Dawna ka-
plica: strop kasetonowy z rozetami i dekoracją ornamentalną; okna koliste o podziałach krzyżowych. Taras: ba-
lustrada kuta. Całość wystroju funkcjonalistyczna, z czasu budowy.

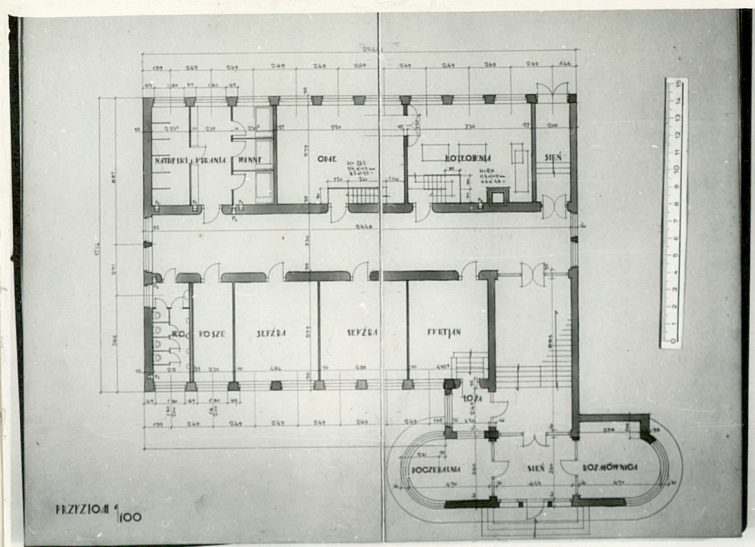
Ogród - podwórze

W północnej części posesji ogród z zielenią wysoką, żywopłotami i trawnikami; na zapleczu /część południowa/
boisko o nawierzchni asfaltowej. Mury graniczne od północy, zachodu i wschodu z cegły i częściowo kamienia,
tynkowane /mur graniczny wschodni - z posesją Augustianek - nietynkowany/.

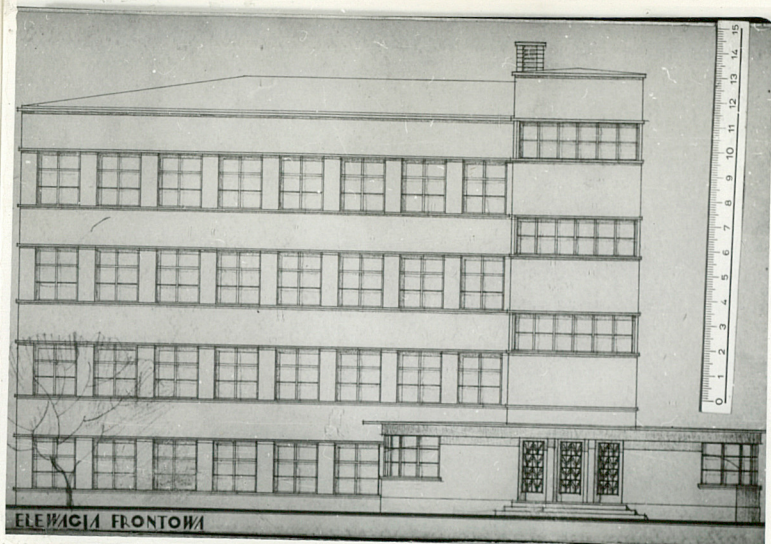
Wkładkę założył: mgr Bogusław Krasnowolski, X.1990
(imię, nazwisko, data)

Miejsce przechowywania negatywów:

Wzór ODZ 1978 r.



4



5



7



8



6

4 - 5. projekt części budynku, ok. 1933: rzut parteru, fasada; 6. elewacja boczna - zachodnia, widok od południowo-zachodu; 7. elewacja tylna, widok od południa; 8. brama wejściowa.

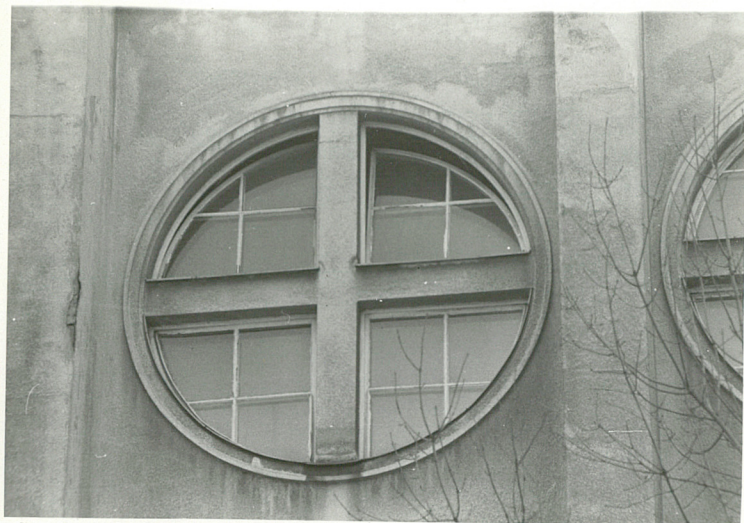
1. Miejscowość

KRAKÓW

2. Obiekt (nazwa jak w karcie)
Budynek szkoły i internatu
00. Paulinów, ul. Skaleczna 16

3. Zawartość wkładki (nazwa obiektu lub materiału uzupełniającego)

zdjęcia dodatkowe



9



10



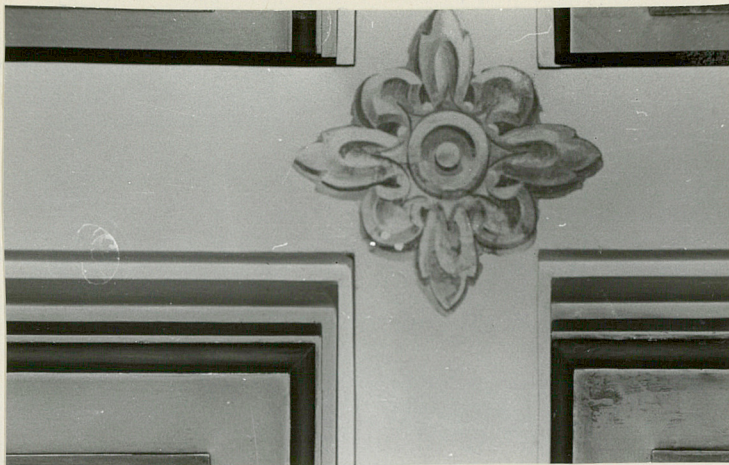
11

9. Okno dawnej kaplicy w fasadzie; 10. klatka schodowa, widok ogólny; 11. korytarz międzytraktowy, widok ogólny.

Wkładkę założył: mgr Bogusław Krasnowolski
(imię, nazwisko, data)

Miejsce przechowywania negatywów:

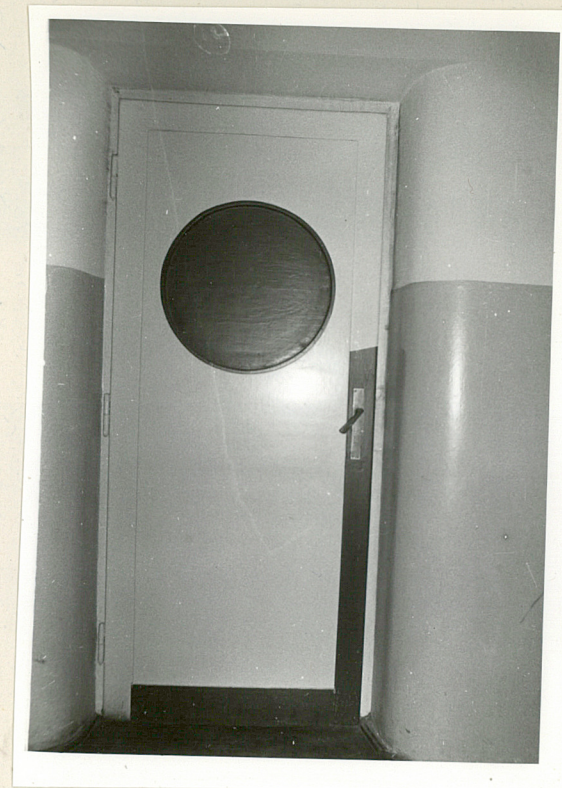
Wzór ODZ 1978 r.



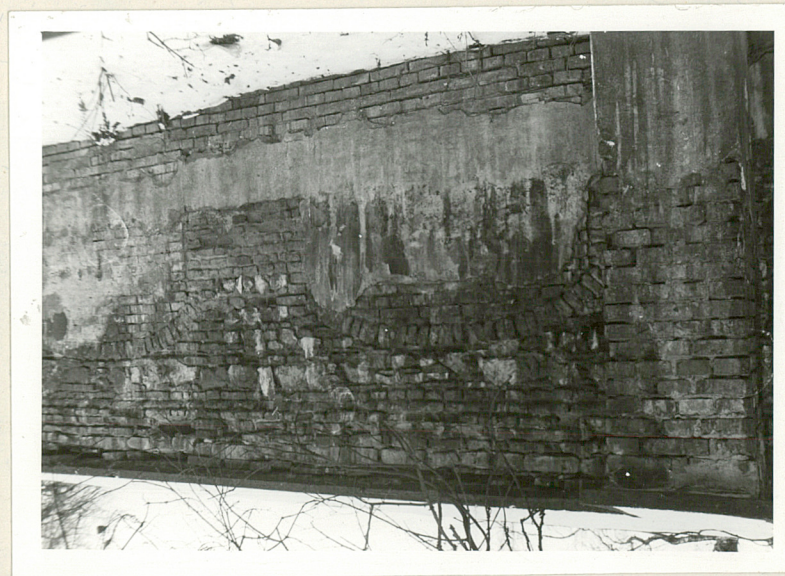
11



12



13



14

11 - 12. detale stropu kasetonowego d. kaplicy; 13. stolarka drzwiowa; 14. mur graniczny z posesją klasztoru Augustianek.