

1. Obiekt

DOM MIESZKALNY - UL.SIENNA 14

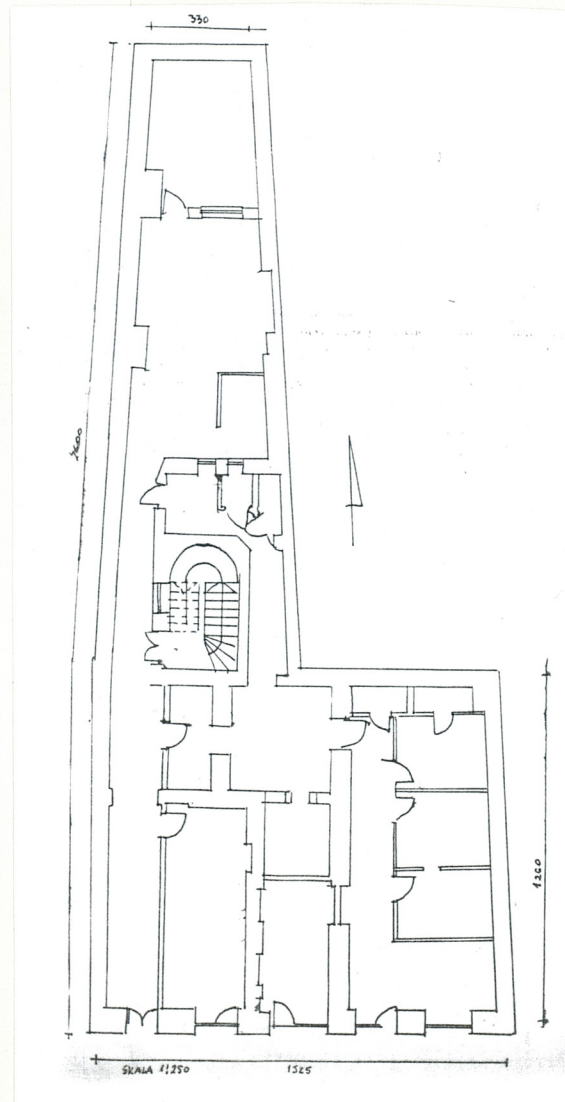
2. Czas powstania

XVIw, XVIII, pocz.
XIX, 1912, 1925

3. Miejscowość

KRAKÓW

11. Zdjęcia, rzut, przekrój, sytuacja, orientacja



4. Adres

UL.SIENNA 14

nr hipoteczny

lub. ewid. gruntów

5. Przynależność administracyjna

województwo krakowskie

gmina Stare Miasto

6. Poprzednie nazwy miejscowości

7. Przynależność administracyjna
przed 1 VI 1975

województwo krakowskie

powiat dz.Stare Miasto

8. Właściciel i jego adres

9. Użytkownik i jego adres

mieszkalny i użytkowy

10. Rejestr zabytków

Nr data

12. Autorzy, historia obiektu, określenie stylu

Nazwa ulicy funkcjonuje od XVII wieku, przedłużenie tej ulicy zamykała Brama Nowa. Ta część ulicy przy której usytuowany jest budynek przy ul. Siennej 14 nosiła nazwę Pod Nową Bramą. Budynek w XVI wieku był własnością szpitala św. Sebastiana i Rocha, przeznaczonego dla chorych na syfilis. Przeprowadzona przez J. Radziwiłła wizytacja w końcu XVI wieku (1590-1603) podaje, że szpital posiadał w mieście dwa domy czynszowe, w tym jeden przy Nowej Bramie dający czynsz roczny 12 grzywien. Budynek był zapewne drewniany zarzucony z zewnątrz gliną. Według rewizji domu z 1759 roku dom był częściowo murowany, częściowo zaś drewniany, jedno-piętrowy. Był zaniedbany, dach wymagał reperacji, podłogi były zniszczone. Obok narożnie do drogi publicznej znajdowała się słodownia Wenzerowska. Dom dalej był własnością szpitala. W roku 1779 Wawrzyniec Meciszewski był właścicielem domostwa stykającego się z kamienicą Pucka leżącego obok szpitala Najśw. Marii Panny. Kamienica mogła być podpiwniczona, istniał także indermach (oficyna). W latach 1783-1790 właścicielem domu był Mateusz Sikorski. W roku 1813 w dalszym ciągu właścicielem był Mateusz Sikorski, a dom był murowany, jedno-piętrowy. W 1846 roku właścicielem domu był Tomasz Kurkiewicz, zaś w roku 1878 Walenty Kwiatkowski. W tym domu zmarł dnia 10 marca 1856 roku Franciszek Paszkowski, generał wojsk polskich z czasów Księstwa Warszawskiego. W październiku 1870 roku Magistrat zatwierdził plan

13. Opis (sytuacja, materiał i konstrukcja, rzut, bryła, elewacje, wnętrza, wyposażenie, instalacje)

Sytuacja. Budynek usytuowany w południowej pierzei ulicy Siennej, elewacją frontową zwrócony w kierunku południowym, na działce w kształcie zbliżonym do trapezu. Od strony wschodniej budynek Archiwum Państwowego przy ul. Siennej 16, od zachodu budynek mieszkalny przy ul. Siennej 12. Od północy piętrowa oficyna zamyka granicę działki. Budynek wyższy od sąsiedniej zabudowy.

Materiał, konstrukcja, technika. Budynek murowany z cegły, tynkowany, obramienia okien wykonane w tynku, konsole pod balkonem wykonane z piaskowca. Budynek podpiwniczony. Nad piwnicą stropy ceglane kolebkowe, nad parterem stropy ceglane belkowe i odcinkowe. Nad I i II piętrem stropy drewniane przekryte sufitami, nad III piętrem stropy żelbetowe, nad IV piętrem stropy drewniane. Więźba dachowa o konstrukcji drewnianej stolcowo-płatwiowa częściowo kołkowana. Dach dwuspadowy kryty papą. W piwnicach wylewka betonowa, na parterze podadзки ceramiczne, lastrykowe w klatce schodowej i na podestach pięter. W pomieszczeniach mieszkalnych parkiety klepkowe, w pomieszczeniach sanitarnych posadzki ceramiczne. Na strychu polepa. Schody o konstrukcji żelbetowej, zabiegowe łączące parter ze strychem. Stopnie z lastrika. Balustrada metalowa z prostych, metalowych prętów z motywem koła. Pochwyt drewniany, profilowany. Do piwnicy schody żelbetowe, zabiegowe. Otwory okienne prostokątne, w części strychowej zamknięte łukiem odcinkowym. OKNA skrzynkowe, 8-polowe, okna I i II piętra z profilowanym ślemieniem w połowie wysokości, okna III i IV piętra 6-polowe, skrzynkowe, profilowane ślemię w 3/4 wysokości. W elewacji tylnej okna 4-polowe, skrzynkowe i pojedyncze, ślemiona w 3/4 wysokości. Otwory drzwi prostokątne. Drzwi 2-skrzydłowe płycinowe z nadprożem, klamki faliste, mosiężne, drzwi 2-skrzydłowe, płycinowe klamki j.w., szeroka opaska profilowana, drzwi 2-skrzydłowe płycinowe, częściowo przeszklone, klamki nowe, drzwi 3-skrzydłowe płycinowe, częściowo przeszklone, drobne podziały, zamknięte półkolisty nadświetlem podzielonym szczeblinami na kilka pól, klamki mosiężne, faliste. Drzwi wewnętrzne białe. Drzwi do mieszkań 2-skrzydłowe, płycinowe, klamki nowe oraz drzwi 1-skrzydłowe, płycinowe, częściowo przeszklone, malowane na brązowo, klamki nowe. Brama wejściowa 2-skrzydłowa, płycinowa, częściowo przeszklona, krata ozdobna z motywem kwiatów, półkoliście zamknięte nadświetle. Brama brązowa.

Rzut. Budynek wzniesiony na rzucie zbliżonym do litery L, dwutraktowy z klatką schodową usytuowaną w trakcie tylnym łączącą parter ze strychem.

Bryła. Budynek 5-kondygnacyjny, podpiwniczony. Dach dwuspadowy z poddaszem użytkowym. Dach kryty papą.

Elewacje. Frontowa 5-osiowa, symetryczna. Strefa parteru wyznaczona pseudo arkadowaniem, z wejściem do budynku w osi środkowej oraz witrynami sklepów w pozostałych osiach. Cokoł tynkowany, tynk gładki. Kondygnację parteru oddziela od pozostałych kondygnacji gzyms profilowany. Okna I piętra

14. Kubatura ok. 2300 m ³	15. Powierzchnia użytkowa ok. 1530 m ²	16. Przeznaczenie pierwotne mieszkalne	17. Użytkowanie obecne mieszkalne i handlowe
18. Prace budowlane i konserwatorskie, ich przebieg i dokumentacja (po 1945 r.) 1962 - wymiana stolarki portali na ślusarkę 1963- prace remontowe (brak szczegółowych informacji na ten temat) 1.70-te- renowacja bramy wejściowej 1978- remont lokalu sklepowego, uzupełnienie tynków, wykonanie ścianek ceglanych 2001- wymiana ślusarki w dwóch otworach pomieszczeń parterowych od strony wschodniej na formy analogiczne do istniejących		19. Stan zachowania (fundamenty, ściany zewnętrzne, ściany wewnętrzne, sklepienia, stropy, konstrukcje dachowe, pokrycie dachu, wyposażenie i instalacje) Stan zachowania fundamentów, ścian zewnętrznych dość dobry, sklepienia, stropy, konstrukcje dachowe, pokrycie dachu, wyposażenie, instalacje stan dość dobry.	
20. Najpilniejsze postulaty konserwatorskie remont elewacji frontowej z renowacją stolarki zewn., i wewn., w przypadku podjęcia prac remontowych wewnątrz budynku należy wykonać badania na obecność polichromii			

21. Akta archiwalne i źródła ikonograficzne (rodzaj, numer i miejsce przechowywania)

Archiwum Państwowe, ul. Lubicz 25, ABM f 812
Archiwum Państwowe, ul. Sienna 16, sygn A V/642, 1411,
(16903), 670, 605, 1406, 1418

22. Bibliografia Ć-

1. A. Nowolecki, Wykaz ulic, placów, kościołów i domów miasta Krakowa, jego przedmieść i miasta Podgórze, Kraków 1878
2. L. Wachholz, Szpitale krakowskie 1220-1920, t. 112, w: BK nr 59, Kraków 1921
3. Żegota Pauli, Spis domów miasta Krakowa, BJ 5755, s. 143

23. Uwagi różne —

24. Opracowanie karty ewidencyjnej

tekst mgr Irena Palca, wrzesień 2001
imię, nazwisko, data, podpis

Irena Palca, wrzesień 2001
plany, rysunki
imię, nazwisko, data, podpis

Irena Palca
zdjęcia fotogr.
imię, nazwisko, data, podpis

miejsce przechowywania negatywów u autora zdjęć

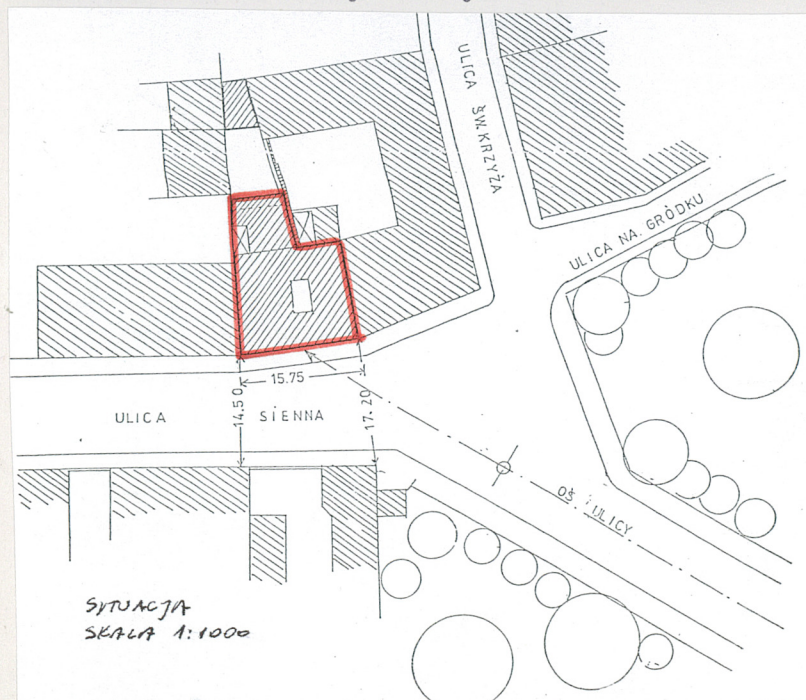
KARTA PO WYPEŁNIENIU PODLEGA OCHRONIE NA PODSTAWIE PRZEPISÓW PRAWA AUTORSKIEGO

25. Adnotacje o inspekcjach, informacje o zmianach (daty, imiona i nazwiska wypełniających) —

26. Załączniki 2

1. Miejscowość.....	KRAKÓW	4. Obiekt (nazwa jak w karcie)	DOM MIESZKALNY-UL.SIENNA 14	5. Zawartość wkładki (nazwa materiału uzupełniającego)	cd.opisu,sytuacja,zdjęcia fotograf.
2. Gmina.....	Dz.Stare Miasto				
3. Województwo.....	krakowskie				

cd.poz.12.wybudowania dwupiętrowego domu na indermachu,pod warunkiem,że zgodę wyrazi sąsiad domu. Do realizacji budynku nie doszło.W roku 1884 Magistrat zwrócił się do Walentego Kwiatkowskiego o wybielenie klatki schodowej podwórca i sieni.W kwietniu 1886 roku Eufrozyna Kwiatkowska jako administratorka domu zwróciła się o zezwolenie na wybicie dwóch okien.W 1901 roku zatwierdzono plan zaprowadzenia wodociągu domowego.W roku 1912 zatwierdzono przedłożony przez p.Habera,właściciela realności plan obniżenia parapetu oraz wewnętrzne przeróbki.W 1913 roku zatwierdzono przedłożony przez Wilhelma Habera plan zaprowadzenia wodociągu domowego.W 1925 roku zatwierdzono przedłożony przez p.Salomona (właściciela) plan na zbudowanie kanalizacji.Obecny kształt domu pochodzi z roku 1925,kiedy to zatwierdzono i zrealizowano nadbudowę III i IV piętra.oraz rekonstrukcję domu.Autorem projektu był Jan Orłowski,zaś fasadę projektował arch.Zygmunt Gawlik.Wykonawcami byli Firma inż. D.Feldman i ska.Wystawy sklepowe zaprojektował Jan Orłowski (projekt zatwierdzony 9.III.1925). Właścicielem budynku był Salomon Haber.



Wkładkę założył: mgr Irena Palca, wrzesień 2001

(imię, nazwisko, data)

u autora karty

Miejsce przechowywania negatywów:

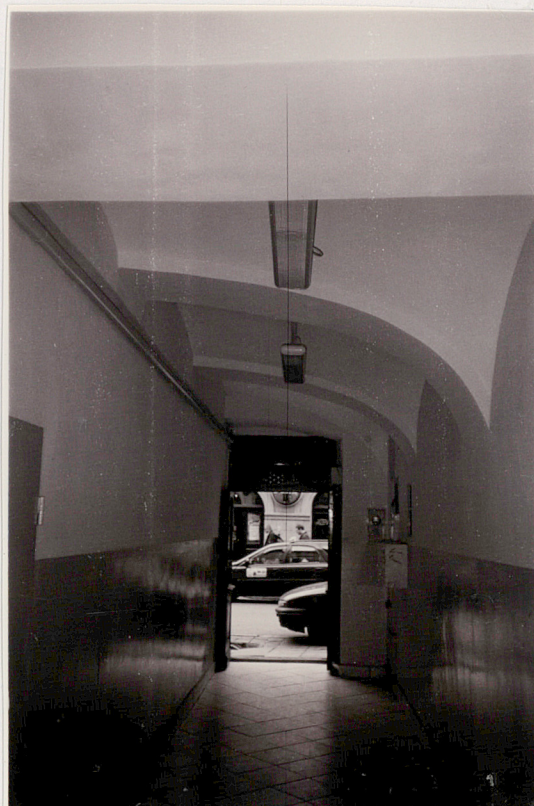
Widok elewacji



1925.02.17.11.



Brama wejściowa



Sień



Klatka schodowa



Stolraka drzwi wejściowych

1. Miejscowość	2. Obiekt (nazwa jak w karcie)	3. Zawartość wkładki (nazwa obiektu lub materiału uzupełniającego)
KRAKÓW	DOM MIESZKALNY- UL. SIENNA 14	cd.opisu,zdjęcia fotograficzne

cd.poz.13.Kondygnację parteru oddziela od pozostałych kondygnacji gzyms profilowany.Okna I piętra w profilowanych opaskach z nadprożem w formie gzymsów wspartych na konsolach.W osi środkowej drzwi balkonowe w ozdobnej opasce zamkniętej trójkątnym nadprożem.Balkon wsparty na kamiennych konsolach.Balustrada metalowa o motywach geometrycznych.Okna II i III piętra w profilowanych opaskach.Kondygnacje pięter zamyka wydatny gzyms kordonowy ze wspornikami.Powyżej kondygnacja strychowa z oknami prostokątnymi w obramieniach profilowanych, zamkniętych łukiem odcinkowym.Całość wieńczy profilowany gzyms.Tynki gładkie.Elewacje tylna bezstylowa 1-osłowa z balkonami z metalowymi balustradami.

Wnętrze, wyposażenie.BRAMA wejściowa z ozdobną kratą,układ sieni ze sklepieniem odcinkowym,przedzielona wtórnie ścianką działową,stolarka drzwi i okien,mosiężne klamki w drzwiach.

Instalacje.wod.-kan.,elektryczna,grzewcza.



Elewacja boczna-stolarka drzwi



Stolarka drzwi-
I piętro Wzór ODZ 1985

Wkładkę założył: mgr Irena Palca, wrzesień 2001
(imię, nazwisko, data)

Miejsce przechowywania negatywów: u autora karty

3. Zapisz opis obiektu (nazwa obiektu lub materiału używanego)

2. Opisz (nazwa jak w karcie)

1. Miejsce



Stolarka drzwi-I p.



Stolarka drzwi- I p.



Elewacja tylna