

# KARTA EWIDENCYJNA ZABYTKU NIERUCHOMEGO WPISANEGO DO REJESTRU ZABYTKÓW

3. Miejscowość

KRAKÓW

19172

1. Nazwa

DOM ARCYBRACTWA MIŁOSIERDZIA

2. Czas powstania

XIII/XIV w., XV w.,  
XVII/XVIII w.

4. Adres

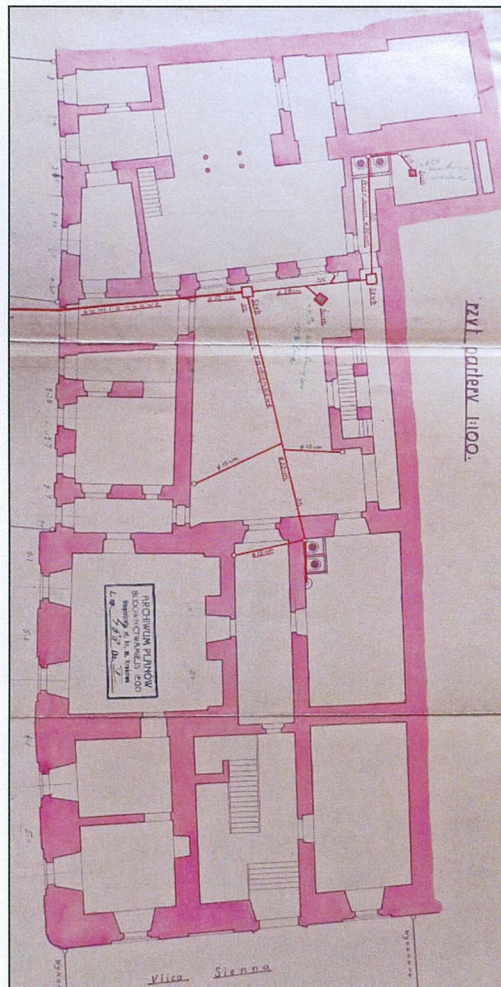
ul. Sienna 5

nr ewidencyjny działki:

271 obręb 1 Śródmieście

nr księgi wieczystej

11. Materiały graficzne



Rzut parteru, 1923

5. Przynależność administracyjna

Województwo: małopolskie

Powiat: krakowski

Gmina: Kraków

6. Współrzędne geograficzne

50.060851, 19.939469

7. Poprzednie nazwy miejscowości

j.w.

8. Właściciel i jego adres

ArcyArcybractwo Miłosierdzia

9. Użytkownik i jego adres

j.w.

10. Formy ochrony

wpis do rejestru zabytków: A-67,  
decyzja z dnia 19.II.1935 r.

miejscowy plan zagospodarowania  
przestrzennego „Stare Miasto”,  
Uchwała Rady Miasta Krakowa  
NR XII/131/11 z dnia 13 kwietnia 2011 r.



Budynek o dawnej liczbie spisowej 466. Parcela na przełomie XIII i XIV w. zabudowana kamienicą gotycką tzw. Szarą. Własność rodziny Salomonów z Modlnicy. W 1551 r. Mikołaj Salomon sprzedał budynek Hieronimowi Sapale. Sapala zmarł bezpotomnie w 1576 r. Parcela wraz z domem przeszła na własność liczego rodzeństwa i ich dzieci. Na przełomie XVI i XVII w. zabudowa działki została zakupiona przez Arcybractwo Miłosierdzia Najświętszej Maryi Panny Bolesnej dzięki darczyńcom: Krzysztofowi Gozdowicowi, wójtowi prawa wyższego, Kasprowi Okurowskiemu, syndykowi krakowskiemu i pisarzowi brackiemu Danielowi Zajdlcowi. Arcybractwo zostało założone z inicjatywy jezuitę ks. Piotra Skargi, który przebywając w latach 1569 – 1571 w Rzymie zetknął się z działalnością reformowanych bractw miłosierdzia. Na wzór zachodni w dniu 7.10.1584 r. Skarga powołał podobne Arcybractwo w Krakowie. Wg legendy impulsem do założenia organizacji miało być spotkanie Skargi z ubogą wdową, do którego miało dojść na ulicach Krakowa. Arcybractwo zajmowało się bezzwrotnymi pożyczkami pod zastaw. Dewizą organizacji stało się hasło *semino metam* - „sieję, abym zbierał”. Organizacja posiadała ściśle określoną strukturę i statut, zatwierdzony przez króla Zygmunta III Wazę. Starszym Bractwa był kanonik katedralny ks. Mikołaj Taranowski. Życie religijne Arcybractwa koncentrowało się wokół kościoła

Cd. Wkładka nr 1

Sytuacja: budynek zlokalizowany na terenie jednej z najstarszych jednostek osadniczych, w początkowym biegu dawnego traktu do Wieliczki, Tarnowa i Lwowa. Nazwa Sienna pojawia się w dokumentach archiwalnych w XV w., wcześniej ulicę nazywano Zwierzęcą od miejsca pędzenia zwierząt do rzeźni za murami ówczesnego miasta przy obecnej ul. Westerplatte (Nad Kotłowym). Działka narożna w kształcie zbliżonym do kwadratu, związana z zabudową oficynową zlokalizowaną na działkach sąsiednich od strony ul. Stolarskiej 1 i 3. Parcela frontowa w całości zabudowana. Budynek frontowy o charakterze rezydencjonalnym połączony od strony wsch. i zach. z oficynami bocznymi. Przy zach. granicy parceli arkadowe, murowane ganki komunikacyjne z drewnianymi balkonami. Od pd. posesja ograniczona budynkiem Stolarska 3. Pomiędzy budynkami prostokątne podwórko. Podwórko brukowane, nawierzchnia z betonowych płyt chodnikowych.

Materiał, konstrukcja, bryła: budynek frontowy murowany, z kamienia łamanego w partii piwnic i częściowo parteru oraz z cegły. Wzniesiony na rzucie prostokąta. Dwupiętrowy, w całości podpiwniczony. Bryła zwarta. Dach trójspadowy, kryty blachą. Układ wnętrz dwutraktowy, trzyosiowy. Mury obwodowe oraz międzytraktowe na poziomie piwnic gotyckie datowane na XIII, XIV i XV w. Ściany działowe w obrębie komór z cegły palcówki, renesansowej, datowane na wiek XVI. Głębokość traktów równa połowie rzutu. W trakcie frontowym trzy prostokątne komory o zróżnicowanej szerokości. Komora środkowa spłycona, z wydzielonym prostopadłym korytarzem przy ścianie międzytraktowej. W trakcie tylnym dwie komory rozdzielone wąskim korytarzem. Korytarz oraz komora w osi zach. skomunikowane z komorami traktu frontowego. Komora traktu tylnego, oś wsch. podzielona poprzecznie. Pomieszczenie narożne dostępne wyłącznie od strony oficyny bocznej od strony ul. Stolarskiej. Piwnice nakryte sklepieniami kolebkowymi, ceglany. Sklepienia założone na osi pn. – pd., z wyjątkiem komory wsch. traktu tylnego. Ściany obwodowe i działowe parteru renesansowe XV w. W osi środkowej traktu frontowego obszerna sień z nieco węższym przechodem na przedłużeniu zach. osi sieni. Przechód wydzielony profilowaną, barokową arkadą. Arkada wsparta na filarach, ze zwornikiem w kluczu. Sień nakryta sklepieniami kolebkowymi z lunetami, w przechodzie sklepienia kolebkowe. Przy wsch. ścianie sieni zejście do piwnicy z zamkniętym półkoliście, fazowanym, gotyckim portalem (XV w.). W portalu jednoskrzydłowe barokowe drzwi kute (XVII w.). W osiach bocznych prostokątne, dostępne bezpośrednio z sieni i przechodu sale. W przejściach kamienne portale. W frontowej części sieni portal prostokątny, boniowany, barokowy XVII w. W przechodzie portal ostrołukowy, fazowany, późnogotycki, po drugiej stronie portal prostokątny. Powyżej nad każdym wejściem polichromia w formie ujętych roccaillem kartuszy, na tle, których umieszczone łacińskie dewizy. Polichromie późnobarokowe. Pomieszczenia osi zach. jednookienne doświetlone poprzez otwory w elewacji frontowej od strony ul. Siennej i od strony podwórka. Pomieszczenia osi zach. dwuokienne, doświetlone poprzez otwory w elewacji bocznej od strony ul. Stolarskiej. Pomieszczenie traktu frontowego dodatkowo doświetlone oknem umieszczonym w elewacji frontowej. Okna umieszczone w głębokich wnękach. Pomieszczenia nakryte sklepieniami kolebkowymi, w osi wsch. traktu tylnego kolebkowymi z lunetami. W osi wsch. traktu frontowego w części tylnej pomieszczenia barokowy strop belkowy z dekoracją patronową. Na I p.

Cd. Wkładka 1, 2



14. Kubatura	15. Powierzchnia użytkowa	16. Przeznaczenie pierwotne	17. Użytkowanie obecne
5 800 m <sup>3</sup>	1 700 m <sup>2</sup>	mieszkalno - użytkowe	mieszkalno - użytkowe
18. Stan zachowania		19. Istniejące zagrożenia , najpilniejsze postulaty konserwatorskie	
<p>Budynek po remoncie konserwatorsko budowlanym w latach 2012-2017. W ramach prac wykonano remont elewacji frontowych, wymianę stolarki okiennej i drzwiowej, konserwację polichromii i rzeźby Chrystusa.</p>		<p>Zalecany pilny remont elewacji tylnej, ganków komunikacyjnych oraz nawierzchni podwórka.</p>	



20. Akta archiwalne (rodzaj akt, numer i miejsce przechowywania)

1. Przywileje, 1584-1888, (sygn. 29/546/1-7), Archiwum Narodowe w Krakowie
2. Organizacja, 1711-1957, (sygn. 29/546/8-42), Archiwum Narodowe w Krakowie
3. Protokoły, 1584-1960, (sygn. 29/546/43-130, 1821) Archiwum Narodowe w Krakowie
4. Jubileusze Arcybractwa, 1824-1956, (sygn. 29/546/131-139, 141-152, 1822-1824) Archiwum Narodowe w Krakowie
5. Majątek Arcybractwa, 1584-1960, (sygn. 29/546/153-837, 1801, 1803, 1804, 1812-1820, 1825, 1826, 1857-1859) Archiwum Narodowe w Krakowie
6. Bank Pobożny, 1587-1959, (sygn. 29/546/838-922, 1802, 1807-1811, 1865) Archiwum Narodowe w Krakowie
7. Dom rezydencjonalny (ul. Sienna 5) i kamienice brackie, Archiwum Narodowe w Krakowie
8. Akta Budownictwa Miejskiego, f. 812, ABM 394, Archiwum Narodowe w Krakowie

23. Bibliografia

1. K. Jelonek-Litewka, „Arcybractwo Miłosierdzia i Banku Pobożnego w Krakowie, Kraków 2017.
2. Książka Pamiątkowa Arcybractwa Miłosierdzia i Banku Pobożnego w Krakowie od roku 1584 do 1884, skreślona w roku jubileuszowym, Kraków 1884.
3. J. Lepiarczyk, Konserwacja „Komory klejnotowej” Arcybractwa Miłosierdzia w Krakowie, „Ochrona Zabytków” 1958, 11/1-2 (40-41), s. 142-144.
4. „Świat” 1911, R. 6, nr 52, s. 10.
5. K. Nowacka, Z. Kosarska, A. Kuder, Studium urbanistyczno konserwatorskie, Blok XXV, 1982, Archiwum WUOZ

25. Źródła ikonograficzne (rodzaj, miejsce przechowywania)

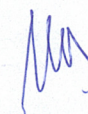
1. Plan senacki, 1866, Archiwum Państwowe w Krakowie
2. Projekt nowej konstrukcji dachu nad budynkiem frontowym, 1853, Archiwum Państwowe w Krakowie, ABM 394
3. Projekt schodów żeliwnych, 1875, Archiwum Państwowe w Krakowie, ABM f. 812
4. Projekt dachu nad oficyną, schodów i ganków komunikacyjnych, 1876, Archiwum Państwowe w Krakowie, ABM f. 812
5. Projekt dachu nad budynkiem frontowym, 1892, Archiwum Państwowe w Krakowie, ABM f. 812
6. Projekt kanalizacji opadowej, 1925, Archiwum Państwowe w Krakowie, ABM f. 812
7. Projekt przyłącza kanalizacji, rzut parteru, 1935, Archiwum Państwowe w Krakowie, ABM f. 812
8. J. Ogłódek, Projekt daszku nad figurą Chrystusa, 1838, Archiwum Państwowe w Krakowie, ABM f. 812

24. Uwagi

22. Adnotacje o inspekcjach, informacje o zmianach (daty, imiona i nazwiska wypełniających)

25. Opracowanie karty ewidencyjnej (autor, data i podpis)

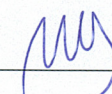
Tekst: arch. Maria Makarewicz, październik 2019



Plany, rysunki: arch. Maria Makarewicz, październik 2019



Fotografie: arch. Maria Makarewicz, październik 2019



26. Załączniki

Wkładka nr 1  
Wkładka nr 2  
Wkładka nr 3  
Wkładka nr 4



1. Miejscowość	KRAKÓW	5. Nazwa zabytku, adres  <b>DOM ARCYBRACTWA MIŁOSIERDZIA KRAKÓW, UL. SIENNA 5</b>	6. Zawartość załącznika  <b>CD. HISTORIA CD. OPIS</b>
2. Gmina	MIEJSKA KRAKÓW		
3. Powiat	KRAKOWSKI		
4. Województwo	MAŁOPOLSKIE		

## Cd.12

jezuickiego pw. Św. Barbary, stąd Arcybractwo starało się o znalezienie odpowiedniej rezydencji w jego pobliżu. Budynek miał pełnić funkcje magazynu i skarbcza zastawionych rzeczy i kosztowności. Po zakupie budynku przy ul. Siennej od 1590 r. zaczęto jego adaptację. Budynek był w bardzo złym stanie. Koszt remontu przewyższył wartość parceli, co świadczy o gruntownej przebudowie. Parter przystosowano dla potrzeb Banku Pobożnego, znalazły się tu pomieszczenia na zastawy sukienne i klejnotowe, zwane sklepami. Na pierwszym piętrze urządzono natomiast salę posiedzeń zwaną salą sesjonalną oraz archiwum. Urządzono biura dla urzędników oraz mieszkania do ich dyspozycji. Część pomieszczeń mieszkalnych była przeznaczona do dzierżawy. Od czasu głównego remontu z końca XVI wieku wygląd zewnętrzny kamienicy nie uległ większym zmianom. Z końcem XVII w. przeprowadzono natomiast prace adaptacyjne wewnątrz budynku. Pierwotne skromne wyposażenie uległo zmianie w czasie gruntownej przebudowy w 1692 r. w dawnym skarbcu powstała komora klejnotowa Banku Pobożnego. Autorem projektu był ks. Jan Dalamars. Komorę wyposażono w szesnaście drewnianych szaf pokrytych polichromiami z postaciami alegorycznymi. Sklepienie pokryto alegorycznymi scenami z działalność Bractwa. Dekoracje malarskie zostały wykonane przez zatrudnionych na Wawelu artystów Aleksandra Trycjusza i Stanisława Gortaczyńskiego. Z tego samego okresu pochodzi portal wejściowy do sali posiedzeń z godłem Arcybractwa. W 1796 r. Arcybractwo zostało zlikwidowane, a kamienica opuszczona. W 1817 r. ponownie stała się siedzibą reaktywowanego bractwa. Kolejna akcja budowlana miała miejsce w 1865 r. Odnowiono wówczas Salę Posiedzeń na I p. Ściany odnowiono, poddano konserwacji obrazy, położono nową podłogę, wstawiono meble, które wykonał Jan Tabulski. Na elewacji w narożniku umieszczono figurę Chrystusa Miłosiernego. W 1884 r. z okazji 300-lecia założenia Arcybractwa na plafonie w sali posiedzeń umieszczono obraz przedstawiający Piotra Skargę, okrywającego swoim płaszczem Magdalenę, wdowę po stolarzu i jej troje dzieci. W latach 1852-1855 przystąpiono do konserwacji budynku wg projektu Teofila Żebrowskiego, Feliksa Księżarskiego i Ignacego Hercoka. Prowadzono prace adaptacyjne wewnątrz i naprawiono zniszczony dach oraz wymieniono pokrycie. W latach 1864 - 1865 przy okazji renowacji Sali Posiedzeń zbudowano nową murowaną klatkę schodową z galerią na I piętrze i 3 nowe stopnie przed bramą główną. Autorem prac był Walery Gadomski, majster kamieniarski i rzeźbiarz oraz budowniczy Ludwik Beym. W 1876 r. wg projektu Juliana Bukowskiego i Ludwika Beyma wybudowano nowe żelazne schody na II p., nową posadzkę w sieni głównej i korytarzu I piętra. Oficynę pokryto nowym dachem ogniotrwałym. Ozdobne schody odlewano w fabryce M. Peterseima. Roboty ciesielskie wykonywał Walenty Kowalski, prace murarskie Ludwik Beym, a pokrycie oficyny blachą cynkową blacharz Filipowicz. W tym też czasie ze względów bezpieczeństwa przeciwpożarowego w sklepie sukienym na parterze ułożono posadzkę z marmuru śląskiego a w sieni parteru i I piętra posadzkę kamienną zakupioną we Wiedniu. Powąły belkowe wewnątrz budynku zastąpiono sufitem. W 1899 r. Arcybractwo dokupiło kamienicę nr 3 przy ulicy Stolarskiej i przekształcono sposób zagospodarowania podwórka, zlikwidowano w podwórku stajnię, wozownię, szopę i studnię. W latach 1900 - 1901 wg projektu Jacka Matusińskiego oficynę południową nadbudowano do wysokości dwóch pięter i połączono w jedną całość z nowo nabytą kamienicą przy ul. Stolarskiej 3. Kamienicę frontową połączono z oficyną nowymi gankami komunikacyjnymi. Oficynę od strony ul. Siennej rozebrano, a w jej miejscu wybudowano klatkę schodową z wejściem od podwórka. Do nowych pomieszczeń w oficynie przeniesiono magazyn, a pomieszczenia parteru budynku frontowego przeznaczono na czytelnię.



W 1910 r. zlikwidowano bramę wjazdową od strony ul. Stolarskiej. W 1925 r. przeprowadzono remont elewacji. W 1936 r. dokonano gruntownej restauracji budynku pod nadzorem inż. Kazimierza Stroki. Odnowiono renesansowy portal, sień, klatkę schodową i podwórze, łącznie z fasadami budynków wewnętrznych. Odkryto kilka portali. Budynek pokryto nową blachą. W 2010 r. przeprowadzono badania na obecność polichromii. W 2012 r. wykonano remont drewnianego stropu Sali Portretowej oraz konserwację dekoracji malarskich.

Cd. 13

układ pomieszczeń analogiczny. Sień pierwotnie sklepiona na całej długości. Sklepienie w trakcie frontowym rozebrane w 1840 r. W trakcie tylnym sklepienie kolebkowe, zachowane, wydzielone półkolistą arkadą. Wnętrze po stronie zach. przebudowane. W ścianie wsch. zachowany kamienny portal z ornamentem geometrycznym. W osi wsch. traktu tylnego tzw. Izba Bractwa o ściętych narożnikach, pomieszczenia nakryte płaskimi stropami z sufitami. Pomieszczenia II p. przebudowane. Klatka schodowa umieszczona w sieni, w środkowej części rzutu. Schody pomiędzy parterem i I p. murowane, kamienne, dwubiegowe z podestami. Przy pierwszym biegu schodów na parterze kamienne filary zwieńczone kulami. Balustrada ażurowa, kuta, z drewnianą poręczą. Schody pomiędzy I i II p. żeliwne z ażurową balustradą i stopnicami, wsparte na odlewanych kanelowanych kolumnkach. Kolumnki zakończone szyszką. Sale reprezentacyjne: Sala Skarbca, parter, oś wsch., trakt tylny z bogatą dekoracją malarską na sklepieniu. Polichromia barokowa ok. 1692 r., częściowo przemalowana w 2 poł. XVIII w., autorstwa A. Tercjusza, St. Gortaczyńskiego i W. Biezanowskiego. Polichromia z motywem medalionów, w których umieszczone alegoryczne przedstawienia Cudownego rozmnożenia chleba, Gody w Kanie Galilejskiej, Pejzaż górski z księżycem i słońcem, Okręt na morzu oraz Dom z kobietą w opończy. Całość ramowana fryzem z ornamentem roślinnym. W ścianie tarczowej sceny uczynków miłosiernych umieszczone na tle architektonicznych pejzaży. Ściany wsch. i zach. obudowane barokowymi szafami z fundacji bp. Zadzika. W płycinach symboliczne postacie z inskrypcjami LEX, AETERNITAS, GRATIA, INNOCENTIA, FRAUS, DILIGENTIA, PAX, PAUPERITAS, ABUNDANTIA, JUSTITIA i SPLENDOR. Powyżej wieńce laurowe. Na gzymsie polichromia ornamentalna. W zwieńczeniu wazony i główki putt. Izba Bractwa, I p. trakt tylny, oś wsch. W wejściu drewniany barokowy portal flankowany hermowymi pilastrami. W nadprożu ujęty w wolutowe spływy kartusz z rzeźbioną ręką sypiącą pieniądze symbolizującą hojność. Ściany i sufit w okładzinie drewnianej z prostokątnymi podziałami, w płycinach w dwóch rzędach umieszczone portrety fundatorów i ofiarodawców. Na suficie plafon z wizerunkiem ks. Piotra Skargi w otoczeniu ubogich oraz współzałożycieli Bractwa – Mikołaja Zebrzydowskiego i Doroty Barzyny z 1884 r. autorstwa K. Pochwalskiego. Wokół plafonu w rokokowej oprawie medaliony z symbolicznymi scenami Opera Misericordiae.

Elewacje: budynek dwufasadowy. Elewacja frontowa od strony ul. Siennej. Elewacje murowane, ceglane, tynkowane, trzykondygnacyjne, czteroosiowe, posadowione na niewysokim kamiennym cokole. W obrębie cokołu niewielkie prostokątne okienka piwniczne w kamiennych prostych ościeżach. Lico gładkie z podziałami ramowymi. Elewacja od strony ul. Stolarskiej lekko zeskarpowana. Parter wydzielony profilowanym gzymsem kordonowym obiegającym obie elewacje. Pomiedzy osiami szerokie lizeny. Na wysokości pięter lizeny z wąskimi płycinami. Na parterze pomiędzy lizenami w osiach skrajnych prostokątne otwory okienne. Okna osadzone w kamiennych obramieniach. W oknach kute kraty koszowe. W osi drugiej od wsch. otwór okienny blendowany. W murze osadzona marmurowa płyta poświęcona pamięci Piotra Skargi. W osi drugiej od strony zach. późnobarokowy, kamienny portal. Portal zamknięty łukiem koszowym. Archiwolta profilowana z kluczem w formie gładkiego klinca. Węgry proste z odbojnikami. Arkada flankowana diagonalnie rozstawionymi pilastrami. W miejscu kapiteli płaskie tarcze, na tle, których oraz powyżej palmety. Na trzonach pilastrów stylizowana dekoracja sztukatorska z motywem roślinnymi. Powyżej pilastrów, na wysokości gzymsu kordonowego rozdzielającego parter i piętra przełamane belkowanie. W polu powyżej archiwolty prostokątna tablica z czarnego marmuru z datą 1634. Tablica ujęta dekoracją w formie rocailli. Po obu stronach dwie okrągłe marmurowe plakiety z dawnym numerem domu. Na piętrach otwory okienne wycięte bezpośrednio w murze, umieszczone na tle zamkniętych łukiem odcinkowym płycin. Narożnik zaokrąglony. Na wysokości I p. koncha z barokową figurą Chrystusa Ecce Homo. Figura nakryta metalowym zadaszaniem. Całość zwieńczona profilowanym gzymsem podokapowym. Stolarka okienna

Cd. Wkładka nr 2



1. Miejscowość	KRAKÓW	5. Nazwa zabytku, adres  <b>DOM ARCYBRACTWA MIŁOSIERDZIA KRAKÓW, UL. SIENNA 5</b>	6. Zawartość załącznika  <b>CD. OPIS FOTOGRAFIE</b>
2. Gmina	MIEJSKA KRAKÓW		
3. Powiat	KRAKOWSKI		
4. Województwo	MAŁOPOLSKIE		

## Cd. 13

wymieniona, czterokwaterowa ze śłemeniem w 3/4 wysokości. Śłemenia i listwy przymykowe profilowane. Brama główna metalowa, nitowana z geometrycznymi podziałami i nadświetlem. Drzwi jednoskrzydłowe. Elewacja tylna trójkondygnacyjna, dwuosiowa, niesymetryczna. po wsch. i zach. stronie przysłonięta przylegającą do budynku zabudową oficynową. Elewacja pierwotnie tynkowana. Obecnie tynki odbite. Zasadniczo pozbawiona detali i podziałów architektonicznych. W osi wsch. parteru zamknięte łukiem pełnym wyjście na podwórkę. W pozostałych osiach otwory okienne o zróżnicowanej wielkości i kształcie. Nad oknami ceglane nadproża. Pierwotnie na wysokości I i II p. otwory drzwiowe, obecnie zamurowane. Wzdłuż elewacji na wysokości pięter nadwieszono ganki komunikacyjne. Balkony drewniane, wsparte na dekoracyjnych żeliwnych wspornikach. Balustrady z metalowych prętów. Stolarka wymieniona. Brama płycinowa, dwuskrzydłowa z nadświetlem.

Zabytkowe elementy wystroju i wyposażenia wnętrza: mury obwodowe piwnic, kamienne, gotyckie XIII, XIV i XV w., ściany działowe piwnic, ceglane, renesansowe XVI w., mury obwodowe parteru, gotyckie, ceglane XV w., sklepienia kolebkowe piwnic, ceglane, renesansowe XVI w., sklepienia kolebkowe i kolebkowe z lunetami parteru XVI w., belkowy strop drewniany z dekoracją patronową na parterze, barokowy XVII w., kolebkowe sklepienie sieni I p., kamienne portale na poziomie parteru półkoliste, fazowane, gotyckie XV w., prostokątne, boniowane, barokowy XVII w., ostrołukowy, fazowany, późnogotycki XVI w., portal kamienny I p. XVII w., kamienne filary klatki schodowej, renesansowe, drewniany portal rzeźbiony w wejściu do Izby Bractwa XVIII w., arkady międzytraktowe na parterze i I p., balustrada schodów, schody żeliwne XIX w., barokowa polichromia sklepienia Sali Skarbca k. XVII w., szafy płycinowe z dekoracją malarską k. XVII w., drewniana okładzina Izby Bractwa, dekoracja malarska sufitu, rokokowa XVIII w., kolekcja malarstwa portretowego XVIII w., wystrój elewacji barokowy XVII/XVIII w., figura Chrystusa miłosiernego w niszy elewacji barokowa XVII w., portal wejściowy barokowy, fragmenty kamiennych obramień okiennych elewacji tylnej.

Instalacje: wod-kan., elektryczna, gazowa, CO, Internet, monitoring





Elewacja od ul. Siennej



Elewacja od ul. Stolarskiej



Pas parteru od ul. Siennej



Elewacja tylna od podwórka



1. Miejscowość	KRAKÓW	5. Nazwa zabytku, adres  <b>DOM ARCYBRACTWA MIŁOSIERDZIA KRAKÓW, UL. SIENNA 5</b>	6. Zawartość załącznika  <b>FOTOGRAFIE</b>
2. Gmina	MIEJSKA KRAKÓW		
3. Powiat	KRAKOWSKI		
4. Województwo	MAŁOPOLSKIE		



Brama wejściowa od ul. Siennej



Figura Chrystusa w narożniku



Sień





Klatka schodowa, 1 piętro



Sala Skarbca, 1 piętro



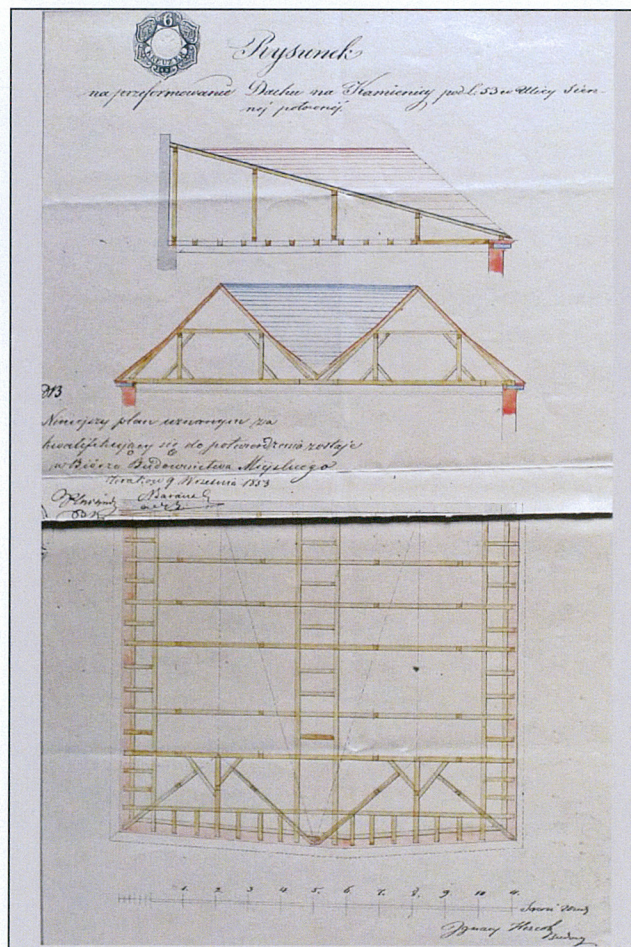
Dekoracja stropu 1 piętra



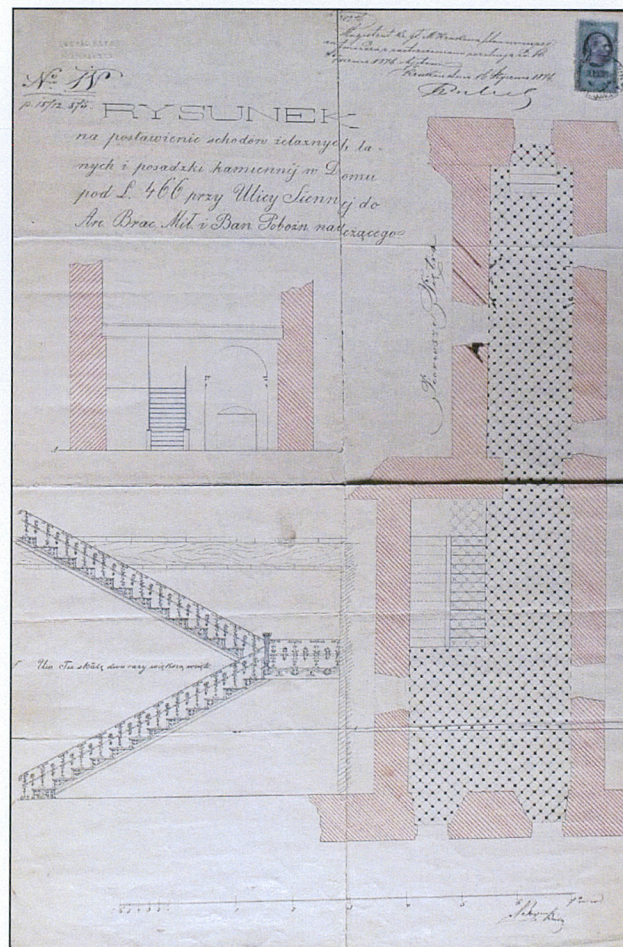
Izba Bractwa, 1 piętro



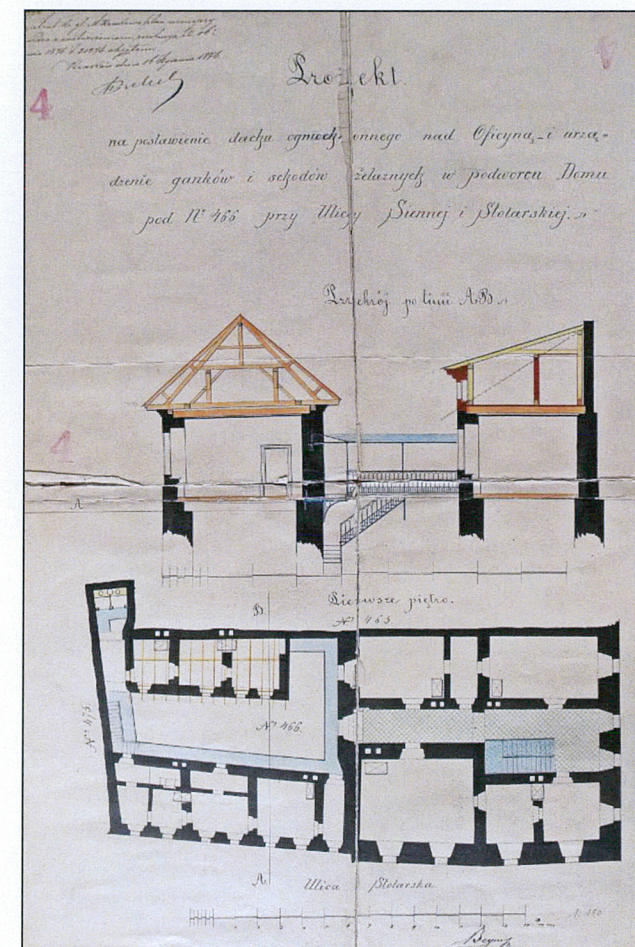
1. Miejscowość	KRAKÓW	5. Nazwa zabytku, adres	6. Zawartość załącznika
2. Gmina	MIEJSKA KRAKÓW		
3. Powiat	KRAKOWSKI		
4. Województwo	MAŁOPOLSKIE		
		<div>DOM ARCYBRACTWA MIŁOSIERDZIA KRAKÓW, UL. SIENNA 5</div>	<div>ARCHIWALIA</div>



Projekt dachu na budynku, 1853

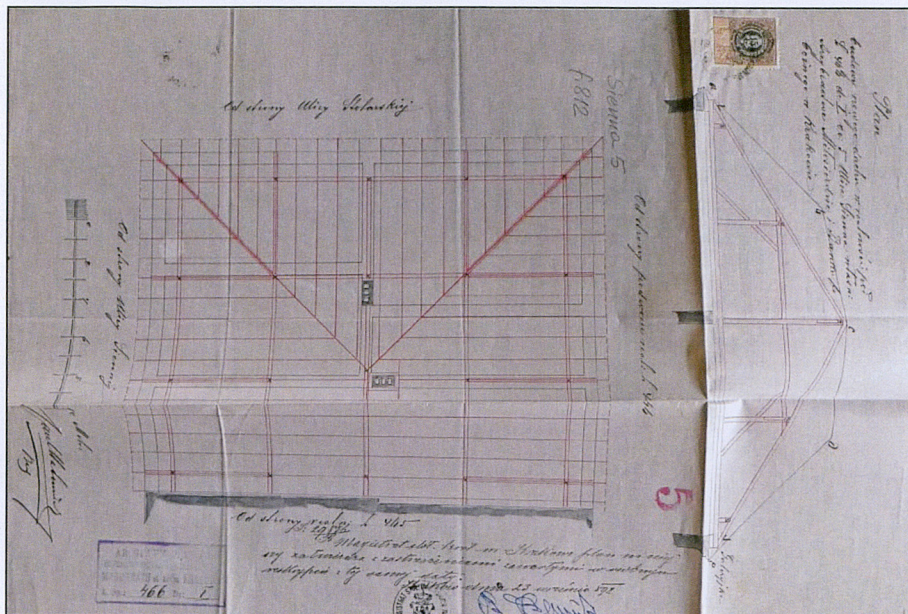


Projekt schodów żeliwnych, 1875

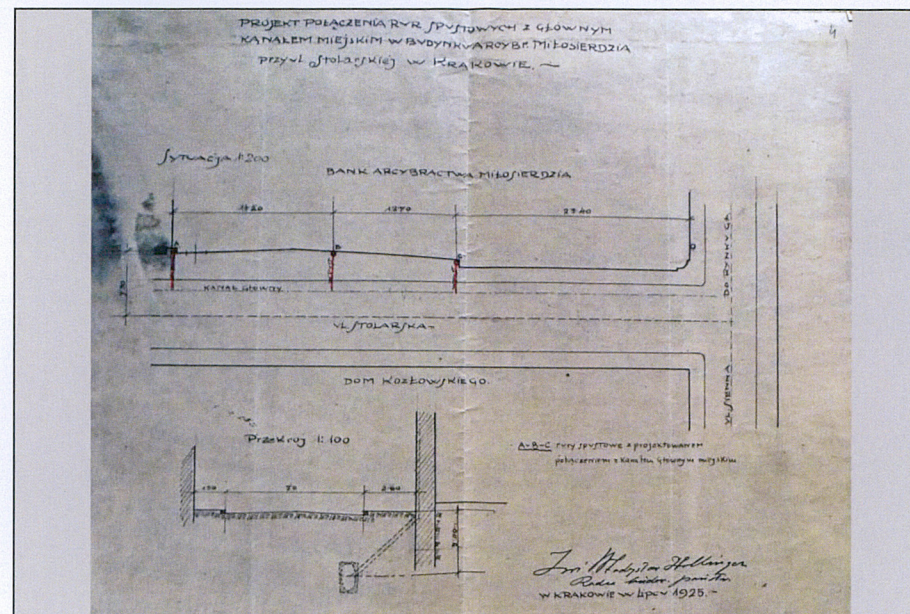


Projekt dachu nad oficyną i ganków, 1876

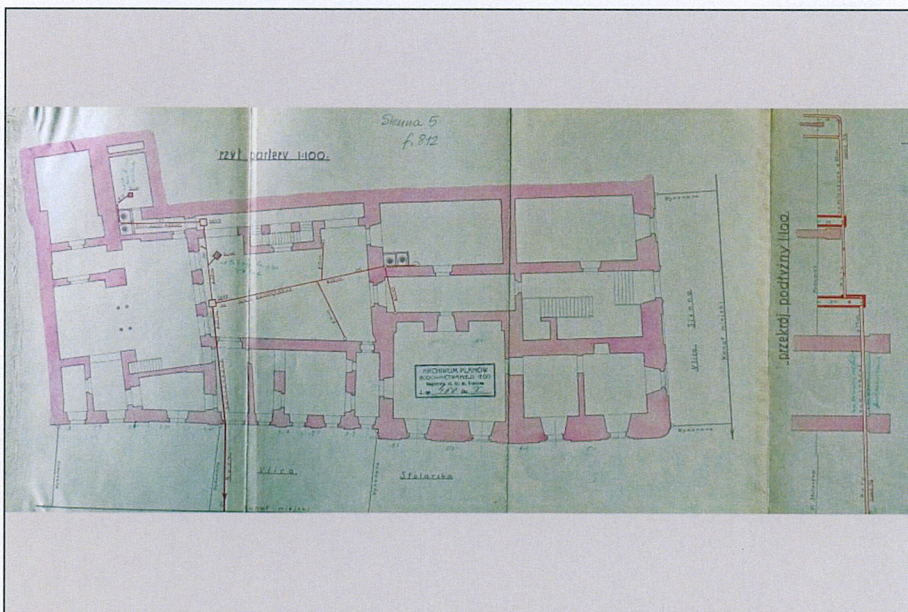




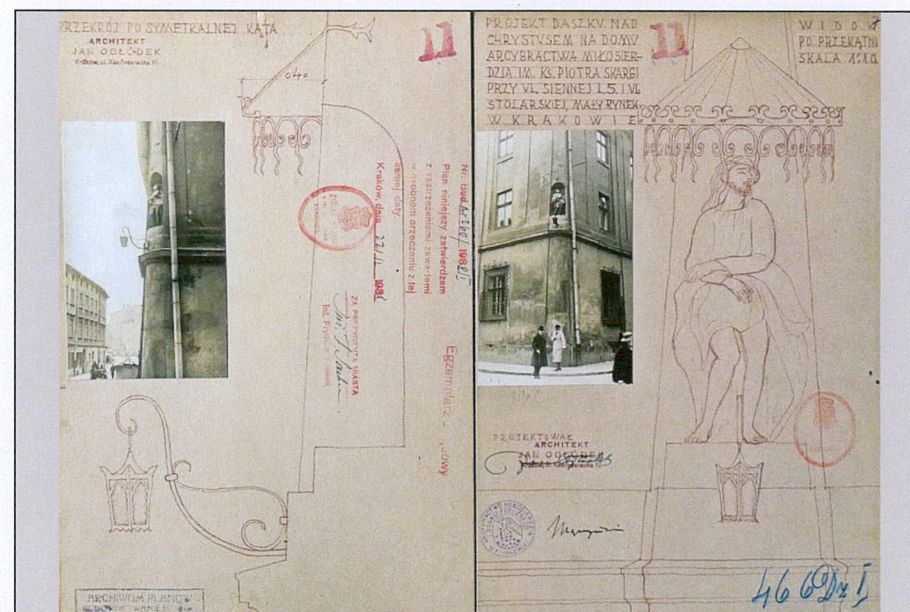
Projekt nowego dachu, 1892



Projekt kanalizacji opadowej, 1925



Projekt kanalizacji ogólnej, 1935 J. Ogłódek,



Projekt daszku nad figurą Chrystusa, 1938