

1. Obiekt

OFICyna TYLNA w zespole dworu kanonikow

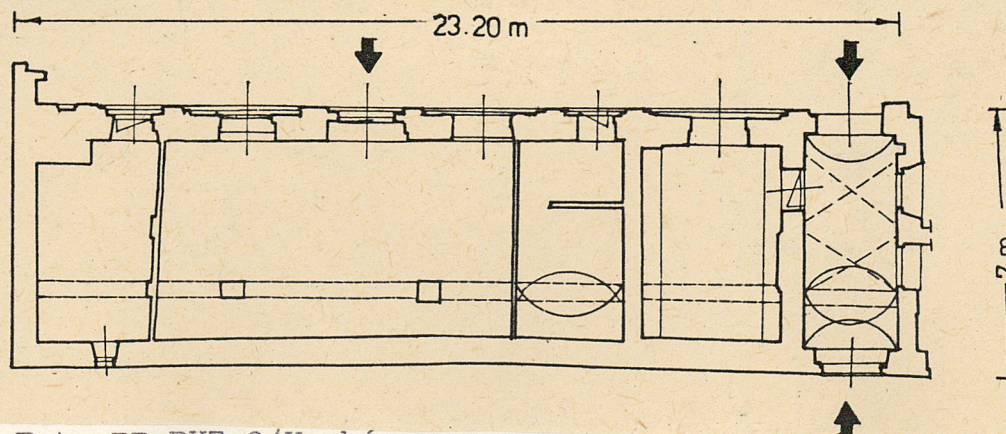
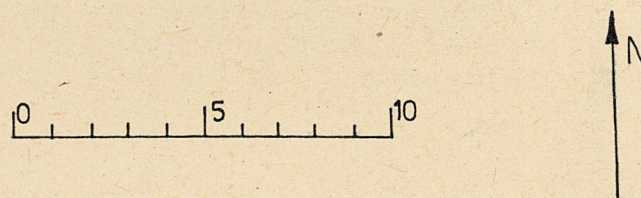
2. Czas powstania

1754 r.

3. Miejscowosc

KRAKOW

11. Zdjecia, plan sytuacyjny, rzuty



4. Adres

UL. Senacka 4

nr hipoteczny 394

5. Przynaleznosc administracyjna

wojewodztwo

gmina Dz. Srodmiestcie

6. Poprzednie nazwy miejscowosci

7. Przynaleznosc administracyjna
przed 1. VI. 1975 r.

wojewodztwo

powiat Dz. Stare Miasto

8. Wlasciciel i jego adres

krakowska kapituła katedralna

9. Uzytkownik i jego adres

mieszkańcy, kapituła

10. Rejestr zabytkow

Nr

data

10 X 1961 r

autor zdjec Tomasz Kalarus

data wykonania IV 1989 r.

miejsce przechowywania negatywow

Prac. Fot. PP PKZ O/Krakow

Budynek wzniesiony w 1 poł. XVIII w. prawdopodobnie staraniem kanonika Józefa Zebrzydowskiego. Mieścił na parterze stajnię i wozownię (do czasu wystawienia murowanej oficyny bocznej także kuchnię), na piętrze pokoje od strony podwórza i korytarz od ul. Senackiej. Fasada otrzymała stosunkowo rzadko spotykaną w Krakowie artykulację o powrocie austriackiej, w postaci urozmaiconych ramowych podziałów. Budynek niewiele zmieniony od chwili wzniesienia, nie zachował jednak pierwotnego wyposażenia. Stajnia została zamieniona na magazyn.

Sytuacja. Budynek położony w pd. części działki; oddziela podwórkę od ul. Senackiej, przylegając do niej w pobliżu miejsca gdzie ulica załamuje się pod kątem prostym.

Materiał, konstrukcja, technika. Budynek wzniesiony w XVIII w. w oparciu o istniejące mury z XVI w., w związku z czym głównym materiałem budowlanym ścian jest cegła ręcznie formowana, pochodząca z tych okresów. W fundamentach użyty być może kamień łamany. Budynek otynkowany; duże partie tynku na elewacjach zewnętrznych usunięte. Nad sienią sklepienie kolebkowo-krzyżowe (poł. XVIII w.). Wszystkie pozostałe pomieszczenia parteru oraz pomieszczenia piętra nakryte stropami sufitowymi o konstrukcji najprawdopodobniej drewnianej. Więźba dachowa drewniana, płatwiowo-kropkowiowa, kałkowana (poł. XVIII w.). Dach kryty dachówką hollenderską. Posadzkę stanowi - na parterze wylewka betonowa (pomieszczenie d. stajni) i posadzka ceramiczna (sien), na piętrze podłogi białe. Drzwi drewniane, płyciowe, nowe, w większości jednoskrzydłowe. Okna krosnowe, jedno- i dwuskrzydłowe, wielopolowe.

Rzut. Budynek na rzucie prostokąta (o proporcji 3:1), dłuższym bokiem przylega do ul. Senackiej. Parter jednotraktowy, piętro dwutraktowe. Na parterze w części zach. jedno duże pomieszczenie, zajmujące poł. powierzchni, w środku pomieszczenie mniejsze. W pd. części obu pomieszczeń podciąg wsparty na słupach, dźwigający ścianę korytarza na I p. We wsch. części parteru, na styku z oficyną boczną przelotowa sien łącząca podwórkę z ulicą. Pomieszczenia I p., oświetlone oknami od podwórka, dostępne są z korytarza biegnącego wzdłuż pd. ścian elewacyjnej. Budynek nie posiada własnej komunikacji pionowej, do pomieszczeń I p. wejście wiedzie z klatki schodowej w oficynie bocznej.

Bryła. Budynek równy wysokością pozostałym budynkom posesji; również bryła dostosowana jest do horyzontalnego charakteru całej zabudowy. Budynek jednopiętrowy, niepodpiwniczony. Nakryty dachem dwuspadowym (kalenicowym) z dodatkową połączką od zach.; dach łączy się z dachem oficyny bocznej.

Elewacje. Fasadą budynku jest elewacja od strony podwórka. Pozostałe elewacje, zwrócone do ul. Senackiej, mają charakter drugorzędny.

Fasada dwukondygnacyjna, siedmioosiowa, symetryczna. Artykulacja fasady późnobarokowa - podziały ramowe, z szerokich, krzyżujących się pasów pionowych i poziomych, tworzących pola naprzemian szersze i węższe. W części parterowej arkady o nadprożach półkolistych i koszowych; arkady szersze są ślepe, arkady węższe mieszczą wejścia (wsch. - do sieni, pozostałe do d. stajni). Stolarka nowa, wzorowana na stylowej. Drzwi jedno- i dwuskrzydłowe, z półkolistymi nadświetlami, szponowe, pierzone skośnie. Okna krosnowe, jedno- i dwuskrzydłowe (usytuowane naprzemiennie, w zależności od szerokości pól), wielopolowe.

Elewacja pd., od strony ul. Senackiej, bez jakichkolwiek elementów artykulacji architektonicznej i dekoracji. Elewacja jest lekko wklęsła w części środkowej, łączy się z elewacją oficyny bocznej. Rozmieszczenie otworów jest funkcją układu wnętrza: we wsch. części wjazd do sieni, na I p. trzy małe, kwadratowe

14. Kubatura ok. 510 m ³	15. Powierzchnia użytkowa ok. 173 m ²	16. Przeznaczenie pierwotne mieszkalno-gospodarcze	17. Użytkowanie obecne mieszkalno-gospodarcze
18. Prace budowlane i konserwatorskie, ich przebieg i dokumentacja 1. sześćdziesiąte remont bieżący: wymiana stolarki, powiązana z przywróceniem jej pierwotnej formy, wymiana pokrycia dachu, konserwacja portalu w elewacji pd.		19. Stan zachowania (fundamenty, ściany zewnętrzne, ściany wewnętrzne, sklepienia, stropy konstrukcje dachowe, pokrycie dachu, wyposażenie i instalacje) Budynek w stanie dobrym. Znaczne ubytki tynków na elewacji pd. i zach.	
20. Najpilniejsze postulaty konserwatorskie Zmienić sposób użytkowania pomieszczeń parterowych; przywrócić pierwotną salę d. stajni, wyburzając wtórne ścianki działowe. Otynkować elewację pd., i zach. Wszystkie prace koncepcyjne i projektowe oraz realizacyjne winny mieć akceptację władz konserwatorskich.			

21. Akta archiwalne (rodzaj akt, numer i miejsce przechowywania)

P. karta zbiorcza

22. Bibliografia

P. karta zbiorcza

23. Źródła ikonograficzne i fotografie (rodzaj, miejsce przechowywania, sygnatury)

Widok elewacji pd. od strony ul. Kanoniczej, litografia S. Lorenowicza, ok. 1848 r., Muzeum Historyczne m. Krakowa

Widok elewacji pd. od strony ul. Kanoniczej, fot. z pocz. XX w., Biblioteka Akademii Sztuk Pięknych, pułko Kraków XVI, sygn. 4085.

24. Uwagi różne

25. Wypełnił

Waldemar Komorowski

.....
imię i nazwisko

data

XII 1989 r.

26. Sprawdził

.....
imię i nazwisko

data

27. Załączniki

1 wkładka

1. Miejscowość

KRAKÓW

2. Obiekt (nazwa jak w karcie)

OFICyna TYLNA

w zespole dworu kanoników

ul. Senacka 4

3. Zawartość wkładki (nazwa obiektu lub materiału uzupełniającego)

ciąg dalszy punktu 13, 4 fotografie

13. okienka od korytarza. Otwór wejścia do sieni ujęty kamiennym portalem, zamkniętym półkoliście, z węgarami w formie pilastrów tokańskich; węgary i nadproże ozdobione płycinami (portal z XVIII w. (?), odnawiany w XX w.). W wejściu brama dwuskrzydłowa, szponowa, pierzona. Nad kluczem portalu kamienny kartusz z ornamentacją małżowinowo-chrzastkową, z h. kapituły krakowskiej (XVII w. (?). W poł. długości elewacji, między parterem a I p. podobny kartusz, z h. Doliwa. Stolarka okien jak w fasadzie.

Elewacja zach. łączy się z murem oddzielającym podwórko od ulicy. Nie posiada żadnej artykulacji i dekoracji. W górnej części dwa okna ze stolarką j.w.

Wnętrze i wyposażenie. Adaptacje dwudziestowieczne pozbawiły wnętrza pierwotnego charakteru, zachowała się jednak sala pierwotnej stajni, podzielona jedynie prowizorycznymi ściankami, oraz sień nakryta sklepieniem. Piętro nie posiada żadnych elementów zabytkowych.

Instalacje: elektryczna, wodno-kanalizacyjna, gazowa.



widok elewacji pd. i zach. od
strony załamania ul.
Senackiej

portal wejścia do sieni w elewacji
pd.; w głębi elewacja pd. oficyny
bocznej



Wkładkę założył: Waldemar Komorowski, XII 1989 r.

(Imię, nazwisko, data)

Miejsce przechowywania negatywów: Prac. Fot. PP PKZ O/Kraków

OZGraf. Z.P. Ostróda zam. 699 nakł. 23,600

Wzór ODZ 1978 r.



kartusz z h. kapituły krakowskiej
nad portalem wejścia do sieni w
elewacji pd.



kartusz z h. Doliwa na elewacji pd.