

1. Obiekt

DOM MIESZKALNY /kamienica/

2. Czas powstania

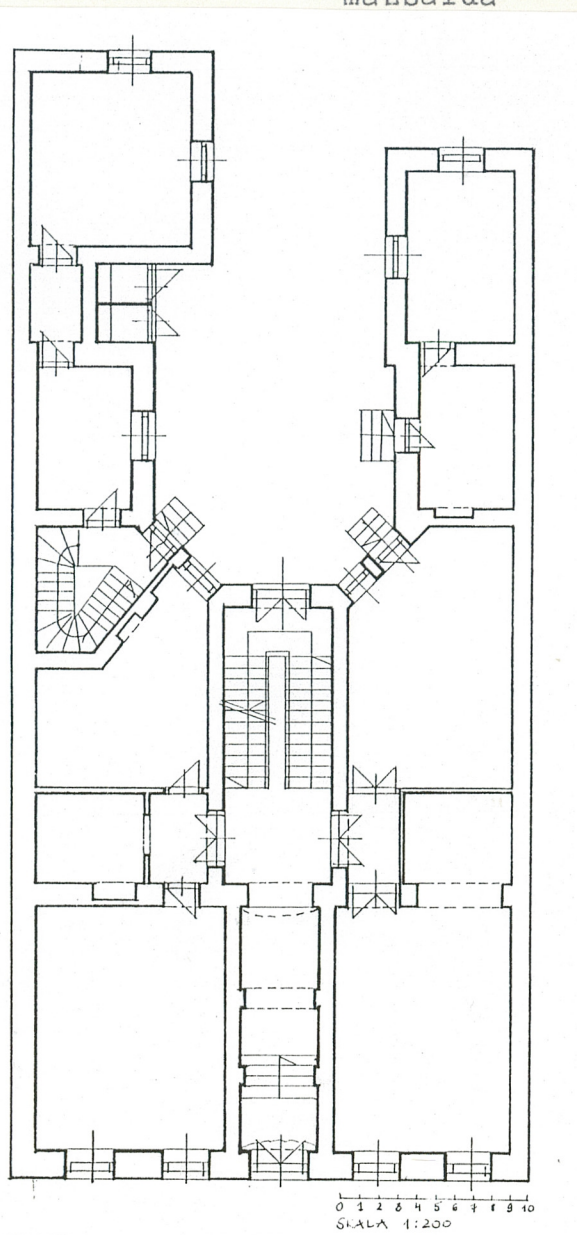
1883, 1892
przebud., nadbud. II
p., zbud. oficyn; 1931

3. Miejscowość

K R A K Ó W

11. Zdjęcia, rzut, przekrój, sytuacja, orientacja

mansarda



4. Adres

ul. św. Sebastiana 15

nr hipoteczny

lub. ewid. gruntów

5. Przynależność administracyjna

województwo małopolskie

gmina Kraków

6. Poprzednie nazwy miejscowości

7. Przynależność administracyjna
przed 1 VI 1975

województwo krakowskie

powiat krakowski

8. Właściciel i jego adres

Wspólnota Mieszkaniowa: włas-
ność prywatna i Gminy Kraków

9. Użytkownik i jego adres

lokatorzy; adm. Przedsiębiorstwo
Usług Mieszkaniowych "Stare Mias-
to"

10. Rejestr zabytków

Nr data

Ulica św. Sebastiana uwidoczniiona na planie regulacyjnym 1870 r. W końcu lat 70-tych XIX w. wytyczenie jej pełnego przebiegu i rozpoczęcie parcelacji gruntów.

Dom wzniesiony dla rodziny Wortzmannów, Salomona i Charloty /Małki/ występujących jako właściciele realności. Projekt budynku jednopiętrowego zatwierdzony przez Magistrat 9 maja 1882 r. uzupełniony dodatkowymi planami w sierpniu tegoż roku. W roku następnym ukończenie budowy z wyznaczeniem przez władze budowlane uzupełnienia brakujących detali. W 1889 r. właścicielem posesji jest Mojżesz Szlanglid, który 6 listopada uzyskuje pozwolenie na budowę w obrębie podwórca parterowej stróżówki wg. projektu Izydora Stahra i kierującego budową Dębskiego. W latach 1892-1893 z inicjatywy Michała i Apolonii Adamskich następuje gruntowna przebudowa i rozbudowa istniejącego domu nadająca mu kształt zachowany do dzisiaj. Zatwierdzony 22 października 1892 r. projekt obejmuje przebudowę parteru i I p., nadbudowę dodatkowej kondygnacji oraz wzniesienie dwuskrzydłowych oficyn. 2 listopada 1901 r. wydane zostaje zezwolenie na założenie instalacji wodociągowej i podłączenie do sieci miejskiej na wniosek Apolonii Adamskiej wg. projektu Piotra Kosobuckiego. W 1910 r. inwestorem urządzeń wodociągowych jest właściciel nieruchomości Adolf Stock. 29 listopada 1931 r. władze budowlane.

c.d. tekstu w załączniku 1

Kamienica położona na obrzeżu historycznego obszaru miasta Krakowa przy ulicy wybiegającej prostopadle do obwodnicy okalającej pierścień Plant, w jej odcinku południowo - wschodnim. Usytuowana w linii regulacyjnej zwartej zabudowy ulicy, po jej stronie południowej; zamyka perspektywę naprzeciwległej przecznicy - ulicy Bogusławskiego. Położona na wąskiej - względem sąsiednich - działce, wypełnionej w przeważającej mierze zabudową, z zachowaniem wolnej powierzchni pomiędzy oficynami bocznymi tworząc wewnętrzną podwórzec. Część południowa działki, poza zabudową, zamknięta z trzech stron ceglanyymi murami granicznymi: od zachodu wyższym od pozostałych, od południa o wątku z miejscowym użyciem kamienia i pozostałością skarpy, od wschodu pokrytej ślepym arkadowaniem. Nawierzchnia podwórca na wysokości oficyn z płyt chodnikowych, dalej trawiasta z okazami dwóch kasztanowców rosnących w narożniku południowo - wschodnim i od zachodu /młodszy/. Dom zwrócony frontem - w uproszczeniu orientacji - ku północy.

Kamienica zbudowana z cegły, potynkowana. Wnętrza pomieszczeń mieszkalnych nakryte drewnianymi stropami, osłoniętymi tynkowymi sufitami. W sieni sklepienie odcinkowe na gurtach wspartych na pilastrach. W klatce schodowej: stropy Kleina. Więźba dachowa drewniana /nieдоступna/. Pokrycie dachu z papą. Ganki konstrukcji drewnianej, wzmocnionej poprzecznie stalowymi podporami, osłonięte tralkowymi balustradami; krawędzie ganków zakończone /na wys. II p./ ażurową dekoracją snycerską w formie wycinanego w desce lambrequinu. We wnętrzach mieszkalnych budynku frontowego posadzki z parkietu. W sieni posadzka ceramiczna z płytek dwubarwnych ułożonych w kształt sześcioboków z gwiazdą pośrodku, w klatce schodowej na podestach podłoga deskowa, na spocznikach ceramiczna w formie kratownicy /pomiędzy I-II kondygnacją; na gankach deski. Schody wewnętrzne w korpusie głównym budynku powrotne, dwubiegowe, w drewnianej okładzinie o profilowanych krawędziach stopni, zabezpieczone tralkową, toczoną w drewnie balustradą; od II p. do podstrysza schody z lastrika. Schody w klatce schodowej bocznej, drewniane, kręte. Otwory drzwiowe i w większości okienne o wykroju prostokątów. Stolarka drzwiowa wewnętrzna, prowadząca do mieszkań, dwuskrzydłowa, płycinowa w profilowanych odrzwiach, z dekoracją ponad nadprożem /do wys. I p./ w kształcie płycin wypełnionych rombami. Stolarka drzwiowa zewnętrzna oficyn czteroskrzydłowa, o skrzydłach dołem pełnych, płycinowych, górą przeszkolonych. Stolarka okienna czteroskrzydłowa, czterokwaterowa, ze ślaniem przesuniętych ku górze; w południowym narożniku korpusu, po stronie podwórca, okna tzw. weneckie na wys. I-II p. Klatka schodowa doświetlona oknami zamkniętymi półkoliście, trójskrzydłowa, ze stałym skrzydłem górnym, o podziałkach wielokwaterowych, prostokątnych, górą w układzie promienistym; wąskie kwatery ramujące skrzydła wypełnione białym szkłem matowym i barwnymi kwadratami w kolorach żółtym, czerwonym i niebieskim.

c.d. tekstu: załącznik nr 1

14. Kubatura	15. Powierzchnia użytkowa	16. Przeznaczenie pierwotne mieszkalne	17. Użytkowanie obecne mieszkalne
18. Prace budowlane i konserwatorskie, ich przebieg i dokumentacja (po 1945 r.) Miejscowe wtórne podziały wewnątrz ze zmianą komunikacji. Wymiana stolarki okiennej wg. pierwotnego kształtu w elewacji frontowej i częściowo w tylnej.		19. Stan zachowania (fundamenty, ściany zewnętrzne, ściany wewnętrzne, sklepienia, stropy, konstrukcje dachowe, pokrycie dachu, wyposażenie i instalacje) Pęknięcia sklepienia w sieni; pęknięcia wzdłużne /do wys.II p./ ściany szczytowej oficyny wschodniej /założone szkła kontrolne/. Pozostałe, dostępne części budynku bez widocznych odkształceń. Warstwa malarska elewacji frontowej, tylnej i klatki schodowej silnie zabrudzona. Ubytki poziomego cokołu w elewacji tylnej. Zapadliska w nawierzchni podwórca, zniszczone płyty chodnikowe.	
20. Najpilniejsze postulaty konserwatorskie Sprawdzenie stanu technicznego ganków komunikacyjnych.			

21. Akta archiwalne i źródła ikonograficzne (rodzaj, numer i miejsce przechowywania)

1. Wojewódzkie Archiwum Państwowe w Krakowie, Akta Budownictwa Miejskiego sygn. 798
2. Archiwum Miejskiego Przedsiębiorstwa Wodociągów i Kanalizacji SA w Krakowie, sygn.Dz.VII 74
3. Akta Przedsiębiorstwa Usług Mieszkaniowych "Stare Miasto" w Krakowie

22. Bibliografia

1. Bogusław Krasnowolski, Ulice i place krakowskiego Kazimierza, Kraków 1992

23. Uwagi różne

Autor opracowania posiadał ograniczony dostęp do lustracji obiektu

24. Opracowanie karty ewidencyjnej

tekst Alina Sienkiewicz, wrzesień 2002 r. *A. Sienkiewicz*
imię, nazwisko, data, podpis
plany, rysunki częściowa aktualizacja uproszczonego planu
budynku *A. Sienkiewicz*
imię, nazwisko, data, podpis
zdjęcia fotogr. A.Sienkiewicz, wrzesień 2002 r. *A. Sienkiewicz*
imię, nazwisko, data, podpis
miejsce przechowywania negatywów u autora

KARTA PO WYPEŁNIENIU PODLEGA OCHRONIE NA PODSTAWIE PRZEPISÓW PRAWA AUTORSKIEGO

25. Adnotacje o inspekcjach, informacje o zmianach (daty, imiona i nazwiska wypełniających)

26. Załączniki 3

1. Miejscowość.....	K R A K Ó W	4. Obiekt (nazwa jak w karcie)		5. Zawartość wkładki (nazwa materiału uzupełniającego)	
2. Gmina.....	ul. św. Sebastiana 15	DOM MIESZKALNY /kamienica/		c.d. tekstu z poz. 12-13	
3. Województwo.....	małopolskie				

c.d. tekstu z poz. 12 - historia, autor

dowlane potwierdzają ukończenie robót przy wzniesieniu facjaty i zezwalają na jej użytkowanie. Adaptacja części strychowej na mieszkanie dla Róży Stock wykonana została w oparciu o projekt sporządzony przez architekta Izydora Goldbergera, zatwierdzony 20 sierpnia 1927 r.

Kamienica reprezentuje pod względem stylistycznym eklektyzm.

c.d. tekstu z poz. 13 - opis

Kamienica wzniesiona na rzucie wydłużonego w linii północ - południe prostokąta, którego ściana tylna w osi środkowej cofnięta, połączona ukośnymi ścianami z odcinkami bocznymi, wydłużonymi w usytuowane skrajnie skrzydła oficynowe. Budynek frontowy w układzie przestrzennym wewnątrz symetryczny, trójosiowy, trzytraktowy, z sienią pośrodku w trakcie frontowym i szerszą od niej klatką schodową w trakcie tylnym. Po obu stronach głównej osi komunikacyjnej wnętrza traktu frontowego i tylnego oddzielone wąskim traktem środkowym. W trakcie tylnym, wschodnim - wyodrębniona ścianą ukośną - dodatkowa klatka schodowa wyprowadzająca na ganki. Oficyny na planie wąskich prostokątów, zachodnia zryzalitowana nieznacznie w odcinku tylnym, jednotraktowa, wschodnia dłuższa, poszerzona od południa tworząc kształt zbliżony do kwadratu, jedno - i dwutraktowa. Na wyższych piętrach zabudowy układ w zasadzie powtarzalny.

Budynek szerokofrontowy, trzykondygnacyjny, w całości podpiwniczony. Nakryty dachem dwuspadowym. Zwarta bryła zwieńczona od frontu, usytuowaną w osi środkowej, mansardą o daszku dwuspadowym /założonym poprzecznie do połaci dachowej kamienicy/, rozczłonkowana od tyłu oficynami bocznymi równej z korpusem wysokości, nakrytymi dachami jednospadowymi. Oficyna zachodnia podpiwniczona w części południowej, o jednej komorze sklepionej odcinkowo. Wzdłuż elewacji tylnych założone na wysokości pięter ganki komunikacyjne, których przebieg ograniczony do północnych części skrzydeł oficynowych; ganki osłonięte deskowym daszkiem pulpitem /ponad II p./, podpartym czworobocznymi słupami, zakończonymi snycerską dekoracją na kształt kapiteli o motywie ażurowych, wyciętych w desce, zwiniętych esownicowo liściastych gałązek.

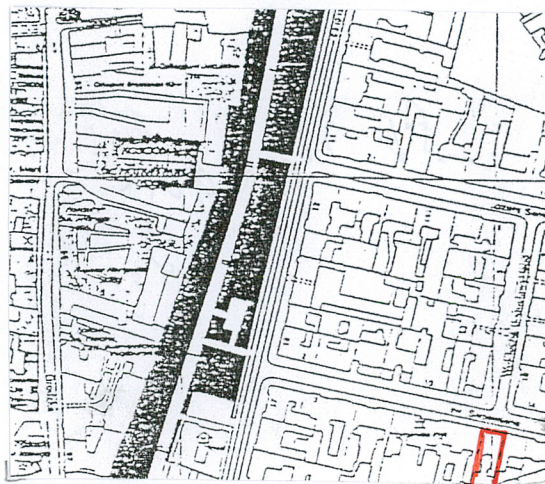
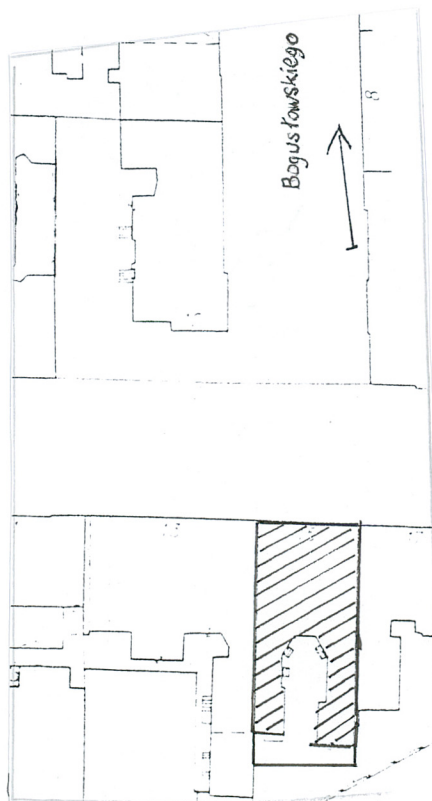
Wkładkę założył: Alina Sienkiewicz, wrzesień 2002 r.
(imię, nazwisko, data)

Miejsce przechowywania negatywów: u autora

Elewacja frontowa symetryczna, pięcioosiowa, o osiach wyznaczonych przez okna rozmieszczone rytmicznie, z wejściem głównym w osi środkowej podkreślonej balkonem umieszczonym na wysokości piętra. W przyziemiu wyodrębniony cokół zakończony profilowanym, nachylonym uskokiem. Poziom parteru pokryty boniowaniem, oddzielony od wyższych kondygnacji horyzontalnie przebiegającym fryzem; lico pozostałej części fasady gładkie. Obrazowania okien potraktowane dekoracyjnie, ujęte profilowanymi opaskami. W parterze ponad uskokową opaską w nadprożu zdobniczy motyw gałązek akantowych. Na wysokości II Kondygnacji okna zamknięte od góry nadwieszonymi odcinkami gzymsów na wolutowych wspornikach pokrytych liśćmi akantu, z dekoracją rzeźbiarską złożoną z rozkładających się na boki gałązek kwiatowych; w podokiennikach /w strefie fryzu/ płyciny wypełnione festonami z gałązek i wstęg. W III kondygnacji okna w opaskach uszaty z kluczami pokrytymi pękami owoców; parapety podparte akantowymi wspornikami. Fasada zwieńczona szerokim, profilowanym fryzem podokapowym zdobionym stylizowanym ornamentem roślinnym ujętym w płyciny, ponad którym ornament z wolic oczu. W połaci dachowej, usytuowana osiowo, mansarda dwuokienna zamknięta trójkątnym przyczółkiem. Wejście główne do kamienicy w obramieniu prostokątnego portalu w formie szerokiej, profilowanej opaski. Brama dwuskrzydłowa, z nadświetlem. Skrzydła w części środkowej przeszklone, w wąskiej, wydłużonej ramie, górą i dołem wykrojonej półkoliście z uskokiem, zabezpieczone kratą ze skręconych, pionowych prętów. Poniżej okienek drzwiowych stolarka pełna, płycinowa, ponad nimi czworoboczna dekoracja płycinowa, uszata z rozetą pośrodku. Nadświetle wielokwaterowe. Balkon wsparty na żeliwnych, wolutowych podporach, ujęty ażurową balustradą z metalowych prętów w układzie geometrycznym. Elewacja tylna z wyodrębnionym w przyziemiu cokołem, licu ścian gładkim, zamknięta górą gzymsem podokapowym i deskowym okapem w południowej części oficyny wschodniej. Dziewięćosiowa, o zróżnicowanej wielkości i kształcie otworów. Ściany szczytowe oficyn jednoosiowe, wyznaczone przez okna.

Instalacje: elektryczna, wodno - kanalizacyjna, grzewcza, gazowa, telekomunikacyjna.

1. Miejscowość..... <u>KRAKÓW</u>	4. Obiekt (nazwa jak w karcie)	5. Zawartość wkładki (nazwa materiału uzupełniającego)
2. Gmina..... <u>ul. św. Sebastiana 15</u>	<u>DOM MIESZKALNY /kamienica/</u>	<u>plan sytuacyjny, orient., zdjęcia fotogr.</u>
3. Województwo..... <u>małopolskie</u>		



kamienica w widoku od podwórza

fragment ganku

Wkładkę założył: A. Sienkiewicz, 2002 r.
(imię, nazwisko, data)

Miejsce przechowywania negatywów: u autora



brama w wejściu głównym



sień



okno w klatce schodowej

1. Miejscowość.....	KRAKÓW	4. Obiekt (nazwa jak w karcie)		5. Zawartość wkładki (nazwa materiału uzupełniającego)	
2. Gmina.....	ul. św. Sebastiana 15	DOM MIESZKALNY /kamienica/		zdjęcia fotograficzne	
3. Województwo.....	małopolskie				



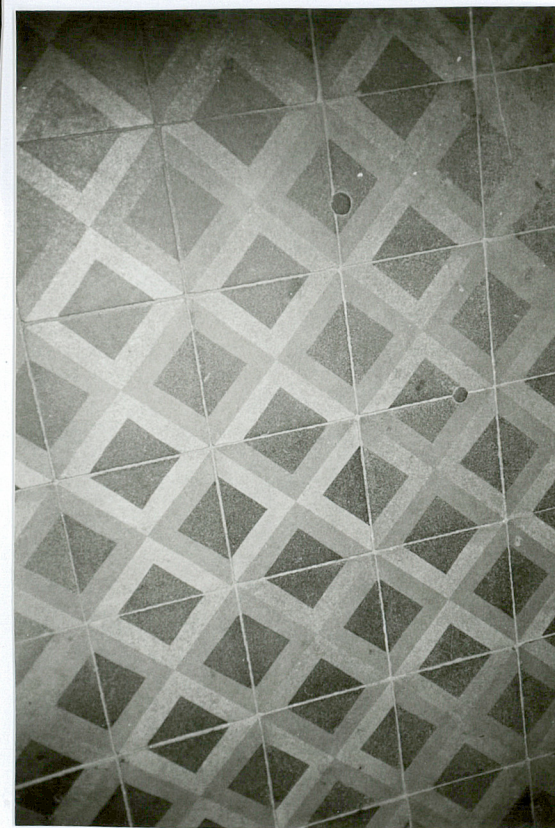
stolarka drzwiowa
wewnętrzna



balustrada gł.klatki schodowej



posadzki



Wkładkę założył: A.Sienkiewicz, 2002 r.
(imię, nazwisko, data)

Miejsce przechowywania negatywów: u autora