

1. Obiekt

DOM MIESZKALNY /kamienica/

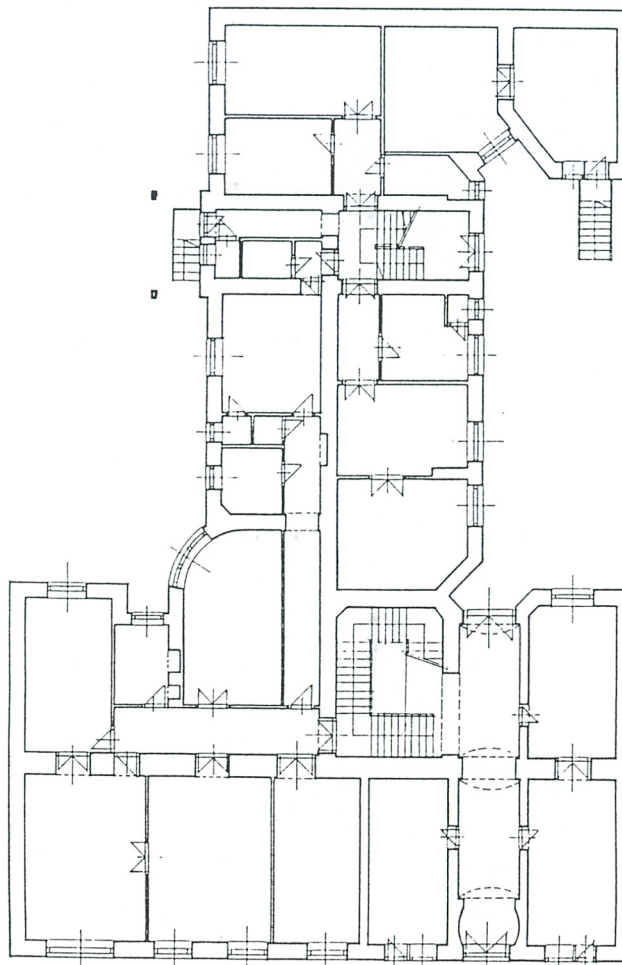
2. Czas powstania

1912 r.

3. Miejscowość

K R A K Ó W

11. Zdjęcia, rzut, przekrój, sytuacja, orientacja



SKALA 1:300

4. Adres

ul. św. Sebastiana 10

nr hipoteczny

lub. ewid. gruntów

5. Przynależność administracyjna

województwo małopolskie

gmina Kraków

6. Poprzednie nazwy miejscowości

7. Przynależność administracyjna
przed 1 VI 1975

województwo krakowskie

powiat m. Kraków

8. Właściciel i jego adres

Wspólnota mieszkaniowa, włas-
ność prywatna i własność Gmi-
ny Kraków

9. Użytkownik i jego adres

lokatorzy, zakłady usługowe

10. Rejestr zabytków

Nr data

Ulica św. Sebastiana uwidoczniła na planie regulacyjnym 1870 r. W końcu lat 70-tych XIX w. zostaje wytyczony jej pełny przebieg i rozpoczyna się parcelacja działek budowlanych. Pierwotna koncepcja wzniesienia osiedla willowego nie zostaje zrealizowana i przykłady domów wolnostojących w ogrodzie są nieliczne /nr 6-8, 12/.

Wytyczona w 1881 r. działka stanowiąca wyodrębnioną hipoteczną własność Edwarda Meyera - zabudowana była dwukrotnie. 22 sierpnia 1881 r. zatwierdzony zostaje przez Magistrat projekt autorstwa Karola Knausa na wolnostojący posejdurodozku posesji, jednopiętrowy dom o zwartej bryle, dwutraktowy, którego budowę zakończono zapewne w 1882 r. bowiem pod koniec tego roku dobudowuje się doń "altanę" od frontu. W latach 1889-1890 ówczesny właściciel nieruchomości Władysław Żeleński uzyskuje zgodę władz budowlanych na jego rozbudowę o dodatkową oś boczną, po stronie wschodniej wg. projektu sygnowanego przez K.Meusa i B.Górskiego. Zachowana do dzisiaj zabudowa działki powstaje dla Kopla i Małki z Blumów Biegeleisenów. Koncepcje architektoniczne ulegają kilku zmianom. Opracowana w 1910 r. dokumentacja projektowa B.Torrego nie zostaje zrealizowana. Ostateczny projektantem kamienicy zostaje

c.d. załącznik 1

Kamienica położona na obrzeżu średniowiecznego obszaru miasta Krakowa, przy ulicy wybiegającej prostopadle do obwodnicy okalającej pierścień Plant, w jej odcinku południowo - wschodnim. Usytuowana w linii regulacyjnej zachodniej części ulicy. Ujęta z obu stron domami cofniętymi względem linii zabudowy, poprzedzonymi ogrodami: od zachodu ustawionymi frontalnie willami bliźniami /nr 6-8/, od wschodu graniczy z terenem podjazdu przed ganek domu sąsiedniego /nr 12/ zwróconego do ulicy ścianą boczną. Wzniesiona na szerokiej i głębokiej działce w kształcie czworoboku wydłużonego na osi północ - południe, wypełnionej zabudową. W tylnej części działki, po stronie wschodniej wąski podworecz, po stronie zachodniej nieco szerszy i dłuższy pas zieleni. Kamienica zwrócona frontem - w uproszczeniu orientacji - ku południowi.

Kamienica murowana, potynkowana. Ściany nośne z cegły, działkowe z cegły i drewna /III p./. Wnętrza nakryte stropami żelbetowymi, nad III p. stropy drewniane. Strop w sieni dzielony szerokimi gurtami wspartymi na przysciennych filarach, dwuprzęsłowy, dekorowany fasetami. Więźba dachowa drewniana. Pokrycie dachu z papy. Nad główną klatką schodową dach przeszklony, nadto wnętrze klatki schodowej osłonięte od góry płaskim świetlikiem ze szkła witrażowego w kolorach białym i żółtym, o motywie dużej rozety posejdurodozku ujętej z dwóch stron dekoracją w kształcie rombów, w obramieniu złożonym z małych kwadratów i kół w narożnikach. We wnętrzach mieszkalnych parkiet, w głównej klatce schodowej na podestach i spocznikach wielobarwna posadzka ceramiczna o motywach secesyjnych; w tylnej klatce schodowej posadzka z kwadratowych, białych płytek ceramicznych z motywem rozetek na niebieskim tle. Schody w części frontowej kamienicy trójbiegowe /tzw. francuskie/ w okładzinie z czarnego kamienia, ujęte secesyjną, ażurową balustradą o pionowych podziałkach, w którym motyw kratki z wybiegającą ku górze wygiętą liściastą gałązką naprzemian z polem wypełnionym dekoracją z kół połączonych półkolistymi prętami z drobnymi, półplastycznymi owocami. Poręcz drewniana, czworoboczna, o rowkowanych ściankach. Schody w oficynie łączone rozetą. Otwory okienne i drzwiowe o wykroju prostokątnym. W korpusie głównym, w sieni, klatce schodowej i we wnętrzach mieszkalnych na poziomie I-II p. stolarka drzwiowa jednoskrzydłowa w sieni, pozostała dwuskrzydłowa, w szerokich odrzwiach zdobionych wzdłuż krawędzi węgarów lakowaniem z pojedynczych prętów krzyżujących się w nadprożu, pomiędzy którymi fryz o motywie astragalu. W IV kondygnacji budynku frontowego, we

c.d. tekstu: załącznik 1

14. Kubatura 11025 m ³	15. Powierzchnia użytkowa pow.zab. 568 m ²	16. Przeznaczenie pierwotne mieszkalne oraz handlowe /sklepy po obu stronach bramy gł./	17. Użytkowanie obecne mieszkalne i usługi /w miejsce sklepów/
18. Prace budowlane i konserwatorskie, ich przebieg i dokumentacja (po 1945 r.) 1962 r. inwentaryzacja pomiarowa w skali 1:100 opr. Władysław Marczyk. Wtórne podziały wewnątrz ze zmianą komunikacji, m.in. pomiędzy częścią frontową budynku a oficynami /odrębne użytkowanie/. Malowanie elewacji. Częściowa wymiana starej stolarki na nową. 1998-99 i 2000 r. zmiana pokrycia dachowego z blachy na papę, remont gzymsów i świetlika; remont instalacji gazowej i przewodów wentylacyjnych, wymiana instalacji wodnokanalizacyjnej, założenie instalacji odgromowej. Wymiana pierwotnej posadzki w sieni kamienicy na współczesną.		19. Stan zachowania (fundamenty, ściany zewnętrzne, ściany wewnętrzne, sklepienia, stropy, konstrukcje dachowe, pokrycie dachu, wyposażenie i instalacje) Brak widocznych odkształceń lub pęknięć ścian i stropów.	
20. Najpilniejsze postulaty konserwatorskie Malowanie sieni głównej z przedsionkiem, szklenie bramy.			

21. Akta archiwalne i źródła ikonograficzne (rodzaj, numer i miejsce przechowywania)

1. Wojewódzkie Archiwum Państwowe w Krakowie, Akta Budownictwa Miejskiego, sygn. f 798
2. Archiwum Zarządu Budynków Komunalnych w Krakowie
3. Akta Przedsiębiorstwa Usług Mieszkaniowych "Stare Miasto" w Krakowie

22. Bibliografia

1. Bogusław Krasnowolski, Ulice i place krakowskiego Kazimierza, Kraków 1992

23. Uwagi różne

Brak możliwości pełnej lustracji budynków.

24. Opracowanie karty ewidencyjnej

tekst Alina Sienkiewicz, X/2002 r. *A. Sienkiewicz*
imię, nazwisko, data, podpis

plany, rysunki przełys z aktualizacją inwentaryzacji wyk.W.
Marczyk imię, nazwisko, data, podpis

zdjęcia fotogr. A.Sienkiewicz, VIII/X.2002 r. *A. Sienkiewicz*
imię, nazwisko, data, podpis

miejsce przechowywania negatywów u autora

KARTA PO WYPEŁNIENIU PODLEGA OCHRONIE NA PODSTAWIE PRZEPISÓW PRAWA AUTORSKIEGO

25. Adnotacje o inspekcjach, informacje o zmianach (daty, imiona i nazwiska wypełniających)

26. Załączniki 3

1. Miejscowość..... KRAKÓW	4. Obiekt (nazwa jak w karcie).....	5. Zawartość wkładki (nazwa materiału uzupełniającego).....
2. Gmina..... ul. św. Sebastiana 10	DOM MIESZKALNY /kamienica/	c.d. tekstu z poz. 12-13
3. Województwo..... małopolskie		

c.d. z poz. 12 - historia

Henryk Lamensdorf i w wyniku wprowadzenia do własnego projektu zmian uzyskuje on akceptację Magistratu z datą 7 lutego 1911 r. oraz 12 stycznia 1912 r.

Kamienica reprezentuje pod względem stylistycznym modernizm z elementami historyzmu i secesji.

c.d. z poz. 13 - opis

wnętrzach mieszkalnych oraz w oficynie stolarka dwuskrzydłowa, płycinowa, w odrzwiach zamkniętych w nadprożu odcinkowo, w linii węgarów ściętych ukośnie od góry i zdobionych motywem rowków. Stolarka drzwiowa zewnętrzna w oficynie dwuskrzydłowa, dołem pełna, górą przeszkłona, z wysokimi, czterokwaterowymi nadświetlami. Stolarka okienna o zróżnicowanej wielkości i kształcie; pierwotna konstrukcji skrzynkowej, w większości czteroskrzydłowa, ze ślemieniem przesuniętym ku górze, czterokwaterowa oraz trójskrzydłowa /tzw. okna weneckie/.

Zabudowa działki wzniesiona na rzucie zbliżonym do odwróconej litery "T", złożona z dwóch prostokątów ustawionych względem siebie prostopadle: szerokiego budynku frontowego wydłużonego w osi wschód - zachód i znacznie odeń węższego skrzydła oficynowego wydłużonego na linii północ - południe. Oficyna położona względem korpusu głównego centralnie, przesunięta nieco z osi środkowej ku wschodowi, połączona z nim ścianą w kształcie odcinka koła po stronie zachodniej i ścianą ukośną po stronie wschodniej; tylna część oficyny poszerzona o człon dodatkowy /ku wschodowi - dawny budynek stróżówki - wypełniający narożnik działki/ na planie pięcioboku. Budynek frontowy dwutraktowy z korytarzami komunikacyjnymi między traktami /w kondygnacji parteru o ograniczonym przebiegu/; trakt frontowy sześćoosiowy, tylny sześćoosiowy z korytarzem łączącym korpus z oficyną. W części bocznej kamienicy, w osi drugiej od wschodu sień na przestrzał - poprzedzona od frontu otwartym, krótkim przedsionkiem o wgłębnych ścianach bocznych - wyprowadzająca do przylegającej doń od zachodu obszernej klatki schodowej położonej w trakcie tylnym oraz do wyjścia na podwórzec. Dyspozycja przestrzenna wewnątrz w skrzydle oficynowym dwutraktowa, z przebiegającymi odcinkami korytarzami komunikacyjnymi między traktami. W osi bocznej, trzeciej od północy, w trakcie frontowym klatka schodowa, przechodząca w kondygnacji parteru w ciąg komunikacyjny prowadzący do wyjścia do ogrodu oraz do zejścia do piwnic pod całością zabudowy. Układ pomieszczeń powtarzalny w zasadzie na wyższych kondygnacjach.

Kamienica czterokondygnacyjowa. Podpiwniczona. Dach o kalenicy - przebiegającej wzdłuż długiej osi budynku - przesuniętej ku frontowi. Frontowa część domu nakryta dachem dwupłaszczyznowym, którego

Wkładkę założył: **Alina Sienkiewicz X/2000..r.**.....
(imię, nazwisko, data)

u autora

Miejsce przechowywania negatywów:

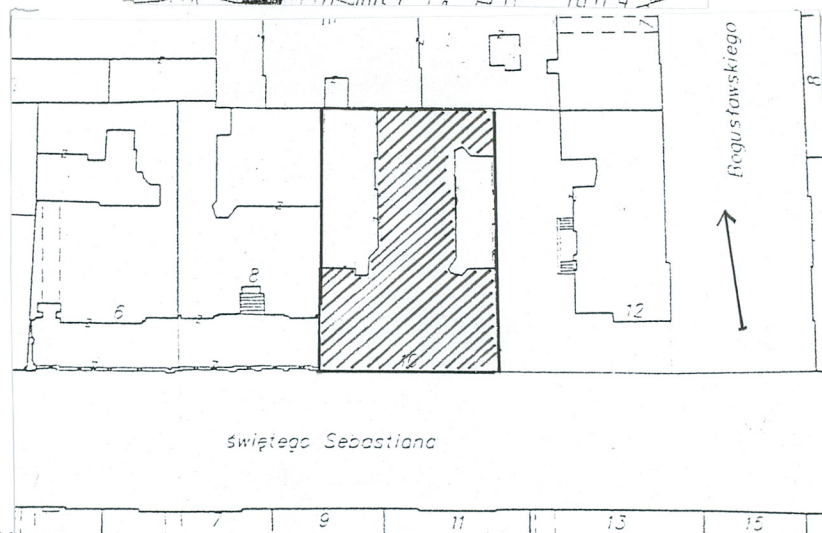
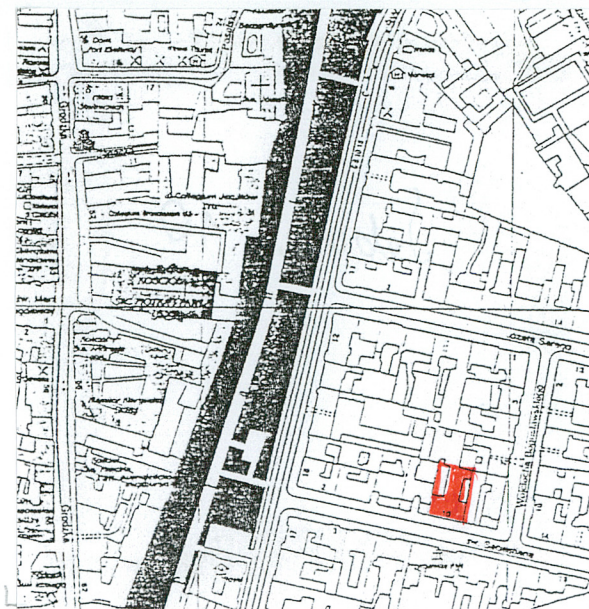
połacie łamane pod odmiennymi kątami, w typie dachu mamsardowego, część tylna nakryta połacią jednopłaszczyznową. Masywna bryła rozczłonkowana od frontu, na wysokości I-II p. płytkimi erkerami, połączonymi balkonami. W elewacji tylnej, w odcinku wschodnim ściana ożywiona półkolistymi balkonami zawieszonymi na wszystkich kondygnacjach. Oficyna o płaskiej, kubicznej formie, równej z budynkiem frontowym wysokości, nakryta dachem dwuspadowym. W elewacji podwórzowej, wzdłuż osi klatki schodowej, mijające się z poziomami okien, płytkie czworoboczne balkony, w elewacji ogrodowej na wysokości I p. drewniana weranda wsparta na dwóch murowanych, czworobocznych słupach, nakryta daszkiem jednospadowym. Północno - wschodnia część oficyny, o wyrównanej względem pozostałej zabudowy wysokości, o dachu pulpitowym.

Fasada szerokofrontowa, siedmioosiowa, o osiach wyznaczonych przez otwory okienne i drzwiowe; osie skrajne o zróżnicowanej szerokości, zachodnia szersza z dużymi, trójskrzydłowymi oknami. Środkowa, pięcioosiowa część elewacji, podkreślona dwukondygnacyjnymi erkerami wprowadzającymi podział wertykalny, pomiędzy którymi rozpięte płytkie balkony. Wejścia do budynku usytuowane asymetrycznie, w trzech osiach bocznych po stronie wschodniej, z bramą główną pośrodku, ujętą po bokach wysokimi wejściami dodatkowymi do pomieszczeń frontowych /sklepów/. Erkery o zaokrąglonych narożnikach, podparte ozdobnymi wspornikami, ścianach przeprutych oknami, zakończone od góry tarasami. Detal architektoniczny skromny. W przyziemiu wyodrębniony wysoki cokół zakończony profilowanym, nachylonym uskokiem. Na poziomie parteru okna i drzwi ujęte szerokimi, profilowanymi opaskami, w kondygnacji I-II p. zamknięte nadto od góry gzymsami, pod którymi fryz kostkowy; na poziomie III p. okna w obramieniu opasek uszaty. Parapety okien i gzymsy pokryte dachówką. Ściana elewacji zwieńczona dekoracją z fryzu kostkowego przebiegającego pod szerokim gzymsowaniem. Podniebie erkerów zdobione płycinami o motywie rombów, podniebie balkonów nadto płycinami czworokątnymi. Balkony osłonięte ażurowymi balustradami z metalowych prętów, na których zawieszone ukształtowane w blasze festony z plastycznych, liściastych gałązek. Brama główna z brązu, dwuskrzydłowa, z wysokim nadświetlem. Skrzydła w dolnej części pełne, z cokołem, ponad którym prostokątne płyciny z półplastyczną dekoracją w kształcie rombów; płyciny ujęte z boków motywem półksiężyców. Górna część skrzydeł przeszkłona, o wielokwaterowych, prostokątnych podziałach. Listwa przyrykowa w formie wąskiego pilastra. Odrzwia w nadprożu zdobione poziomą linią falistą i guzami. Nadświetle podzielone prostokątnymi kwaterami. Elewacje o licu gładkim; elewacje tylne budynku głównego i oficyn pozbawione wystroju, detal architektoniczny ograniczony do cokołu w przyziemiu i zwieńczenia ścian gzymsem podokapowym.

W dolnych częściach ścian sieni i głównej klatki schodowej budynku frontowego cokoły z polerowanych płyt z czarnego kamienia. W sieni boazeria z jasnobrązowego marmuru z czarnymi użyleniami.

Instalacje: wodnokanalizacyjna, elektryczna, gazowa, grzewcza /m.in. piece kaflowe nagrzewane elektrycznie/, telekomunikacyjna, odgromowa.

1. Miejscowość..... KRAKÓW	4. Obiekt (nazwa jak w karcie)	5. Zawartość wkładki (nazwa materiału uzupełniającego)
2. Gmina..... ul. św. Sebastiana 10	DOM MIESZKALNY /kamienica/	plany i zdjęcia fotograficzne
3. Województwo..... małopolskie		



elewacja frontowa, fragment



elewacja tylna, wschodnia

Wkładka wykonana przez:
(imię, nazwisko, data)

Miejsce przechowywania negatywów: **Alina Sienkiewicz, X/2002 r.**



oficyna, elewacją wsch.



sień w korpusie gł.



brama główna

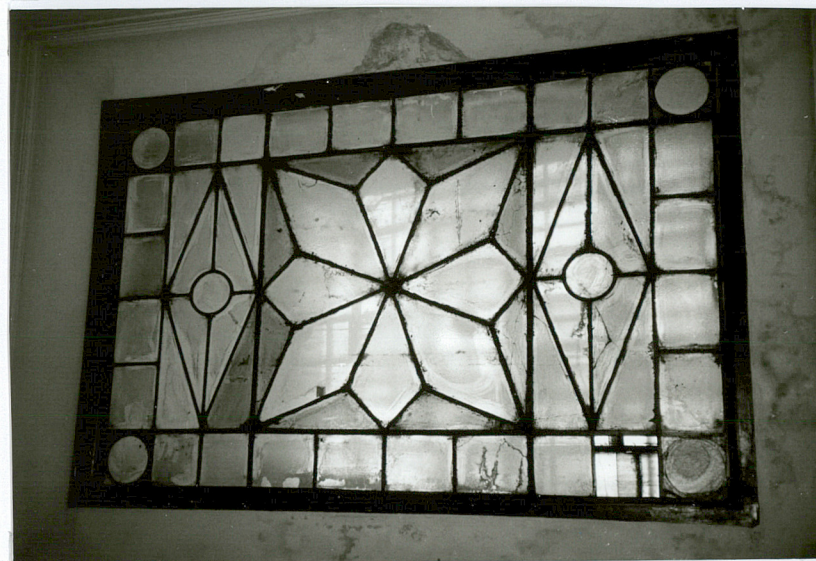
1. Miejscowość..... <u>KRAKÓW</u>	4. Obiekt (nazwa jak w karcie)	5. Zawartość wkładki (nazwa materiału uzupełniającego)
2. Gmina..... <u>ul. św. Sebastiana 10</u>	DOM MIESZKALNY /kamienica/	plany, zdjęcia fotograficzne
3. Województwo..... <u>małopolskie</u>		



stolarka drzwiowa w budynku frontowym



balustrada w gł. klatce schodowej



światlik nad gł. klatką schodową

Wkładkę założył: Alina Sienkiewicz, X/2002 r.
(imię, nazwisko, data)

Miejsce przechowywania negatywów: u autora