

1. Obiekt

BUDYNEK MIESZKALNY /KAMIENICA/ - UL.SAREGO 20

2. Czas powstania

1895-1896 r.

3. Miejscowość

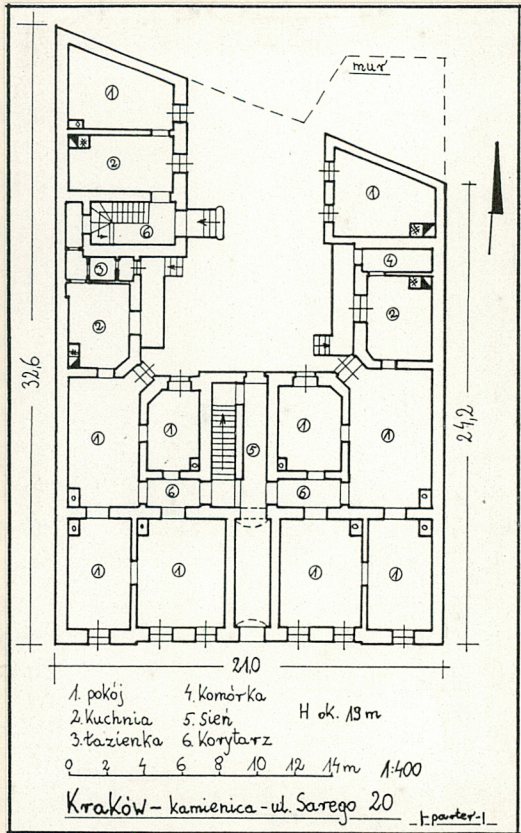
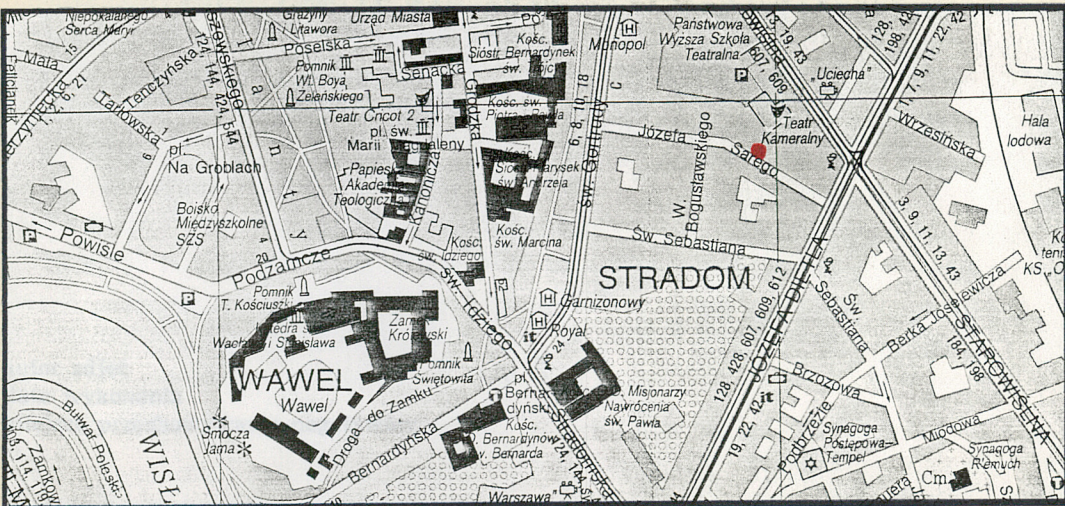
K R A K Ó W



Fasada od
południowo-zachodu



Fragment
elewacji tylnej



4. Adres dz.Śródmieście

ul.Sarego 20

31-047 Kraków KW 1811263

nr hipoteczny
działka nr 32 obręb 3 Stradom

5. Przynależność administracyjna

województwo krakowskie

Kraków

6. Poprzednie nazwy miejscowości

od 1882 r. do początku lat

30-tych - ul.Zielona

od pocz.lat 30-tych - ul.Sarego

7. Przynależność administracyjna
przed 1. VI. 1975 r.

województwo krakowskie

powiat Kraków

8. Właściciel i jego adres

Skarb Państwa Kraków

9. Użytkownik i jego adres

lokatorzy /adm.Elżbieta

Zachara, 31-047 Kraków, ul. Sa-
rego 20/6

10. Rejestr zabytków

PSOZ-IV/98/93

Nr A-958

data 08.10.1993 r.

12. Autorzy, historia obiektu, określenia stylu.

Kamienica wzniesiona została w latach 1895-1896 w stylu historyzującym. Autorem projektu architektonicznego, budowniczym i pierwszym właścicielem budynku był Julian Friedlein. Obiekt pierwotnie dwupiętrowy, z dłuższą oficyną zachodnią i krótszą wschodnią, kryty dachem z blachy miedzianej. Budynek podłączony do kanalizacji miejskiej w 1903 r. W 1928 r. podłączony wodociąg i dobudowana przybudówka do oficyny wschodniej. W 1929 r. inż. Władysław Friedlein sprzedaje kamienicę Ozjaszowi Raabowi. W 1934 r. w mieszkaniu na II piętrze zostaje przeprowadzona modernizacja. W latach 1954-1960 nad budynkiem głównym i częścią oficyn nadbudowane zostaje III piętro i poddasze /proj. Z. Gołąb i W. Głowacki/. W 1970 r. Raabowie budują łazienki w oficynach. W tym samym roku dom przechodzi na własność Skarbu Państwa. Obecnie rozpoczęte zostało postępowanie spadkowe mające na celu przywrócenie praw własności do kamienicy spadkobiercom Raabów.

13. Opis (sytuacja, materiał i konstrukcja, rzut, bryła, elewacje, dach, wnętrza, wyposażenie, instalacje)

Sytuacja. Budynek zlokalizowany został w północnej pierzei wschodniej części ulicy Sarego, pomiędzy kamienicami nr 18 i zespołem domów nr 22-24-26 /z okresu międzywojennego, proj. arch. Wexnera i Jakubowskiego/. Stoi naprzeciwko budynku nr 17 /proj. Z. Grünberga/ wzniesionego w tym samym czasie na miejscu dawnego teatru "Colosseum" i /później/ kinoteatru "Apollo". Od północy parcela zajęta przez obiekt zamknięta jest murem budynku Teatru Kameralnego, usytuowanego przy ulicy Starowisłnej 21. Kamienica frontem zwrócona na południe.

Materiał, konstrukcja, technika. Budynek murowany z cegły układanej w mur o polskim wątku główkowo-wózkowym, tynkowany. Posadowiony na wyodrębnionym z muru odsadzką, cokole. Piwnice murowane z cegły, sklepienie odcinkowo. W sieni sklepienie ceglane, odcinkowe. Nad klatką schodową nad III piętrem w budynku głównym i nad II piętrem w północnej części oficyny zachodniej, ceglane sklepienia odcinkowe na belkach stalowych. W pomieszczeniach mieszkalno-gospodarczych, stropy drewniane /podsufitka z desek + belki + ślepy pułap + papa + gruzobeton + ślepa podłoga + klepki parkietu/. Na poddaszu strop otwarty. Więźba dachowa drewniana, konstrukcji stolarzowej, z kilkoma ścianami złożonymi ze słupów, z płatwiami pośrednimi połączonych mieczami. Nad budynkiem głównym dach łamany kryty papą na deskowaniu /pierwotnie dach nad II piętrem kryty był blachą miedzianą/. Oficyny w części zachodniej dwupiętrowej i wschodniej parterowej, z dachami pulpitowymi pokrytymi miedzianą blachą. Nad wejściem do oficyn pulpitowe daszki z blachy ocynkowanej. Posadzki. W piwnicy ubita ziemia. W sieniach i na podestach schodów w budynku głównym i oficynie zachodniej, posadzki z brązowo-żółtych płytek ceramicznych układanych w motyw o wzorach geometrycznych /kwadraty, gwiazdki, fale/. Między III piętrem a poddaszem podest wyłożony płytkami z lastrica. W pomieszczeniach mieszkalnych, parkiety. W łazienkach płytki ceramiczne lub lastrico. Schody. Do piwnicy murowane z cegły, potynkowane, jednobiegowe. Poręcze drewniane, mocowane do ścian. W budynku głównym do wysokości II piętra schody murowane ze stopniami obłożonymi deskami, łamane dwubiegowe, z balustradą z ozdobnie wykuwanych prętów z nałożonymi na nie drewnianymi poręczami. Na III piętro i poddasze schody betonowe wyłożone płytkami z lastrica. W oficynie zachodniej schody drewniane z balustradami z toczonych tralek, zabiegowe. Wejście do sieni oficyny zachodniej poprzedzone betonowymi schodami z poręczami z żelaznych prętów. Wejścia do części mieszkalnych w oficynach na parterze poprzedzone drewnianymi podestami /z drewnianymi i metalowymi balustradami/ niwelującymi różnice wysokości pomiędzy poziomami cokołów a wejściami. Wzdłuż elewacji ściany tylnej i ścian oficyn, między parterem a I piętrem i między I a II piętrem, podwieszone ganki komunikacyjne o podestach z desek wspartych na belkach stalowych. Balustrady ganków z prętów, żelaznych prętów, poręcze drewniane. Nad gankiem II piętra nadwieszony pulpitowy daszek kryty blachą, wsparty na drewnianych słupach. Drzwi. Otwory drzwiowe prostokątne. Drzwi wejściowe do sieni zachowane oryginalne, masywne, dwuskrzydłowe, płycinowe, z płycinami rautowymi

14. Kubatura ok.82152 m ³	15. Powierzchnia użytkowa ok.4107 m ²	16. Przeznaczenie pierwotne budynek mieszkalny	17. Użytkowanie obecne budynek mieszkalny
18. Prace budowlane i konserwatorskie, ich przebieg i dokumentacja		19. Stan zachowania (fundamenty, ściany zewnętrzne, ściany wewnętrzne, sklepienia, stropy konstrukcje dachowe, pokrycie dachu, wyposażenie i instalacje) Odnowienia wymaga fasada i elewacja tylna budynku głównego oraz elewacje oficyn.Konieczne pomalowanie klatek schodowych. Zużyta substancja materiałowo-techniczna drewnianych schodów w oficynie.Kilka mieszkań wymaga remontu generalnego.	
20. Najpilniejsze postulaty konserwatorskie Kamienica usytuowana przy ulicy o charakterystycznej kompozycji dla krakowskich założeń urbanistycznych z os.ów.XIX w., powstałej na terenie dawnej łąki św.Sebastiana.Ze względu na duże walory historyczne i architektoniczne obiekt powinien zostać odnowiony i podlegać ochronie konserwatorskiej.			

21. Akta archiwalne (rodzaj akt, numer i miejsce przechowywania)

- Archiwum Budownictwa Miejskiego - ul.Sarego 20, Dz.VII,f.791.
- Kraków.Kazimierz ze Stradomiem i dawną łąką św. Sebastiana.Studium Historyczno-Urbanistyczne. T.IA.Katalog Zabytków Cz.II - Zabudowa przy ulicach Krakowska-Wrzesińska.Praca zbiorowa,red.A.Sudacka, L.Sulerzyska.PP PKZ PDNH,Kraków 1982-1985,s.319. m-pis.Archiwum PSOZ w Krakowie nr inw.10884/86

23. Źródła ikonograficzne i fotografie (rodzaj, miejsce przechowywania, sygnatury)

22. Bibliografia

- B.Krasnowolski,Ulice i place krakowskiego Kazimierza, Kraków 1992,s.199-200.

24. Uwagi różne

25. Wypełnił

mgr Tadeusz Śledzikowski

foto,rys.j.w.nazwisko

XI,1994 r.

data

26. Sprawdził

.....
imię i nazwisko

data

27. Załączniki

1. Miejscowość

KRAKÓW

2. Obiekt (nazwa jak w karcie)

Kamienica, ul. Sarego 20

3. Zawartość wkładki (nazwa obiektu lub materiału uzupełniającego)

c.d. punktu 13 + fotografie dodatkowe

Widok od południowego-
wschodu

mgr Tadeusz Śledzikowski, XI 1994 r.

Wkładkę założył:

(imię, nazwisko, data),

arch. autora

Miejsce przechowywania negatywów:

ujętych profilowanymi uskokowo obramieniami. Pola w środkowych częściach skrzydeł drzwi ujęte profilowanymi obramieniami o ściętych narożnikach, górą dekorowane snycersko opracowanymi ornamentami o motywach muszli i wolut, przeszklone, zabezpieczone ażurowaną dekoracyjnie, żelazną kratą ze stylizowanymi inicjałami //J.F.// - Julian Fredlein, budowniczy i pierwszy właściciel kamienicy. Nad drzwiami nadświetle zamknięte łukiem odcinkowym. Drzwi z sieni na klatkę schodową dwuskrzydłowe, wahadłowe, płycinowe, przeszklone wielokwaterowo szkłem kolorowym do połowy, z przeszklonym wielokwaterowo, zamkniętym półkoliście nadświetlem. Drzwi z korytarzy do mieszkań i w mieszkaniach, płycinowe, mocowane w futrynach skrzynkowych, jedno- i dwuskrzydłowe, niektóre częściowo przeszklone, w większości zachowane oryginalne. Drzwi z sieni na podwórze i z podwórza do sieni w oficynie zachodniej, dwuskrzydłowe, skrzynkowe, płycinowe, przeszklone wielokwaterowo do połowy, z nadświetlami. Drzwi do piwnic blaszane, jednoskrzydłowe, współczesne. Na poddaszu jednoskrzydłowe, stalowe, w oficynie zachodniej zachowane oryginalne z 1896 r. Okna. Otwory okienne prostokątne, z wyjątkiem otworów na klatce schodowej w budynku głównym - prostokątnych, zamkniętych górą półkoliście. Okna w fasadzie skrzynkowe, podwójne, dwudzielne, czterokwaterowe. Okna w elewacji tylnej i elewacjach oficyn, identyczne lub sześciokwaterowe. Na poddaszu i w piwnicach prostokątne otwory wentylacyjno-doświetlające, przesłonięte metalowymi siatkami. Okno w budynku głównym na klatce schodowej między parterem a piętrem, z nadprożem półkolistym, pojedyncze, ościeżnicowe, dwudzielne, przeszklone wielokwaterowo szkłem trawionym i kolorowym /niebieskim, żółtym, czerwonym/. Między I a II piętrem okno ościeżnicowe, dwuskrzydłowe, pojedyncze, czterokwaterowe, przeszklone szkłem kolorowym i białym. Na II piętrze okno ościeżnicowe z półkolistym

nadprożem, podwójne, czterokwaterowe. Na klatce schodowej w oficynie zachodniej, wąskie otwory okienek o formie wydłużonych prostokątów, przeszklone dwukwaterowymi, podwójnymi okienkami skrzynkowymi, doświetlającymi łazienki.

Rzut. Kamienica wzniesiona na planie prostokąta z dwoma bocznymi oficynami od północy przy narożnikach wschodnim i zachodnim. Cała budowla tworzy plan orzucie zbliżonym do litery "U". Oficyna zachodnia o formie nieregularnego, wydłużonego wieloboku, o ściętych narożnikach od północy. Oficyna wschodnia prostokątna, z dobudówką od północy, o formie połowy trapezu. Narożniki budynku w miejscu styku z oficynami, ścięte. Budynek główny dwutraktowy, z umieszczoną na osi przechodnią sienią.

Przekrój. W zachodniej części traktu północnego, klatka schodowa komunikująca piętra budynku i oficyny. Przy wyjściu z sieni na podwórze, pod schodami, zejście do piwnicy. W północnej części oficyny zachodniej, klatka schodowa z wejściami do mieszkań w oficynie i wyjściami na ganki komunikacyjne, z których także dostępne mieszkania w pozostałych częściach obiektu. Pod schodami zejście do piwnicy pod oficyną zachodnią. Parterowa dobudówka przy oficynie wschodniej dostępna wejściem bezpośrednio z podwórza.

Bryła. Budynek główny o masywnej, prostopadłościennych bryle rozczłonkowanej od zachodu przez dobudowanie dwóch oficyn o formach zbliżonych do leżących prostopadłościaków. Północna część oficyny zachodniej wysunięta ryzalitem w stosunku do jej pozostałej części o ściętej ścianie. Przy oficynie zachodniej dobudówka o ściętej ścianie, wysunięta ryzalitem w stosunku do pozostałej części oficyny. Skrajne części fasady budynku głównego wysunięte niewielkimi ryzalitami pozornymi. Bryła budynku głównego, oficyna wschodnia i część oficyny zachodniej do ryzalitu, z trzema piętrami /pierwotnie dwupiętrowa/. Północna część oficyny zachodniej dwupiętrowa. Dobudówka do oficyny wschodniej, parterowa. Dach budynku głównego łamany, niski w proporcji do wysokości ścian kamienicy. Dachy nad oficynami i dobudówką -



Pierzeja północna ulicy Sarego
z kamienicą nr 20



Środkowa część fasady z I i II
piętrzem

1. Miejscowość
KRAKÓW2. Obiekt (nazwa jak w karcie)
Kamienica, ul. Sarego 203. Zawartość wkładki (nazwa obiektu lub materiału uzupełniającego)
c.d. punktu 13 + fotografie dodatkowe

Balkon na I piętrze fasady

mgr Tadeusz Śledzikowski, XI 1994 r.

Wkładkę założył:
(imię, nazwisko, data)
arch. autora

Miejsce przechowywania negatywów:

pulpitowe. Wzdłuż elewacji tylnej kamienicy i oficyny /w zachodniej do ryzalitu/ na piętrach poprowadzone ganki komunikacyjne. Obiekt w całości podpiwniczony /prócz dobudówki od strony wschodniej/. Poddasze nie zagospodarowane.

Elewacje. Fasada o pięciu osiach. W osi środkowej wejście do sieni. Cokoł tynkowany, gładki, wyodrębniony odsadzką. W cokole symetrycznie rozmieszczone otwory okienek piwnicznych w formie leżących prostokątów. Ściana parteru do wysokości gzymsu kordonowego, boniowana poziomymi rowkami. W nadprożach okiennych pozorne zworniki. Po obu stronach wejścia po 3 symetrycznie rozmieszczone otwory okienne. Na wysokości I i II piętra fasada ożywiona bogatym detalem architektonicznym. Między parterem a piętrem szeroki, profilowany uskokowo, gzyms działowy. Na osi nad wejściem balkon z betonową płytą wspartą na wspornikach o formach modylionów, z balustradą z metalowych, prostych prętów. Po obu stronach drzwi balkonowych rozmieszczone symetrycznie po 3 otwory okienne z profilowanymi uskokowo do wewnątrz ościeżami. Otwory okienne i otwór drzwi balkonowych ujęte pilastrami z głowicami ożywionymi maszkaronami, rozetami, wolutami i zwieńczonymi sterczynami. W płycinach podokiennych owalne tarcze ujęte kartuszami w formie ornamentów wolutowych i rocaille. W polach nadokiennych stylizowane wieńce laurowe przewiązane wstęgami ze swobodnie wysuniętymi końcami, ujmujące ornament roślinny. W ryzalitach pozornych w tej części elewacji po jednym oknie pod którym ślepa balustrada z tralek. W polach nadokiennych tarcze ożywione wolutowymi kartuszami, podtrzymywane przez dwa putta pod którymi podwieszone girlandy. Dekoracja flankowana dwoma modylionami nałożonymi na gzyms i boniowane pilastry ujmujące otwory okienne. Gzyms między I a II piętrem profilowany, przerwany i wyłamywany nad ornamentami nadokiennymi półkoliście.

W środkowej części elewacji na II piętrze, rozmieszczone symetrycznie otwory okienne ujęte obramieniami z uszakami. Ościeża ożywione na krawędziach ornamentami plecinkowymi. Nad oknami pozorne zworniki ujęte ornamentami wolutowo-muszlowymi i szerokie, profilowane gzymsy nadokienne. W ryzalitach tej części elewacji otwory okienne ujęte pilastrami z głowicami jońskimi, przy bazach ożywionymi spływami wolutowymi. Pilastry dźwigają trójkątny, przerwany fronton w polu którego spływy wolutowe i kula. III piętro dobudowane, pozbawione elementów dekoracyjnych, z symetrycznie rozmieszczonymi okienkami poddasza i oknami. Pod okapem szeroki, profilowany gzyms koronujący. Elewacja tylna i elewacje oficyn pozbawione elementów dekoracyjnych, ożywione nadwieszonymi z zewnątrz gankami.

Wnętrze. Na ścianach sieni wejściowej pod sklepieniem, stiukowy fryz kostkowy z podwieszonymi pod nim girlandami. Pierwotnie na każdej kondygnacji w budynku głównym, były po dwa mieszkania. Obecnie: na parterze 2 mieszkania, na I piętrze 3, na II piętrze 2, na III piętrze 4 mieszkania. W oficynie zachodniej na każdej kondygnacji po jednym mieszkaniu /razem trzy/.

Wyposażenie. Ogrzewacze kaflowe, zmienione współcześnie. W większości mieszkań zachowana oryginalna stolarka okienna i drzwiowa.

Instalacje. Kamienica posiada instalację elektryczną, gazową, wodno-kanalizacyjną. Mieszkania ogrzewane piecami kaflowymi, w kilku przypadkach elektrycznością a w jednym gazem.



Ornament nadokienny na I piętrze w środkowej części fasady



Okno w ryzalicie fasady na II piętrze

1. Miejscowość

KRAKÓW

2. Obiekt (nazwa jak w karcie)

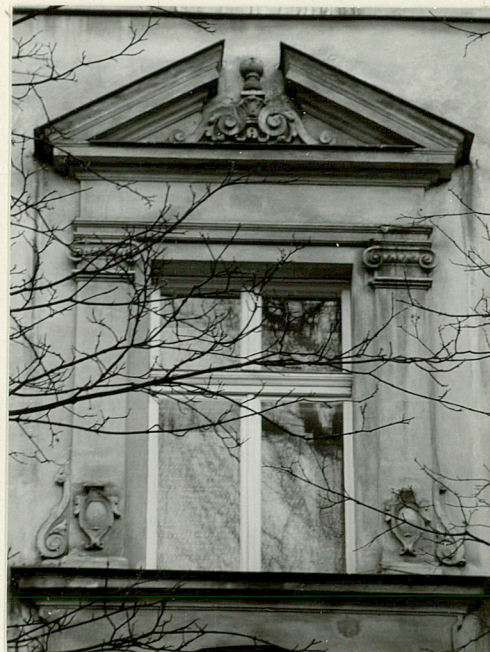
Kamienica, ul. Sarego 20

3. Zawartość wkładki (nazwa obiektu lub materiału uzupełniającego)

Fotografie dodatkowe



Ornament nadokienny w ryzalicy
fasady na I piętrze



Okno w ryzalicy fasady na
II piętrze



Okna w środkowej części fasady
na II piętrze

Wkładkę założył: mgr Tadeusz Śledzikowski, XI 1994 r.
(imię, nazwisko, data)

Miejsce przechowywania negatywów: arch. autora



Oficyna wschodnia /1896 r./



Środkowa część elewacji
tylnej



Brama wejściowa do sieni /z 1896 r./



Wejście do oficyny zachodniej

1. Miejscowość

KRAKÓW

2. Obiekt (nazwa jak w karcie)

Kamienica, ul. Sarego 20

3. Zawartość wkładki (nazwa obiektu lub materiału uzupełniającego)

Fotografie dodatkowe



Schody do piwnicy w
budynku frontowym



Korytarz piwniczny pod
budynkiem frontowym



Komin na poddaszu w
budynku frontowym

Wkładkę założył: mgr Tadeusz Śledzikowski, XI 1994 r.
(imię, nazwisko, data)

Miejsce przechowywania negatywów: arch. autora



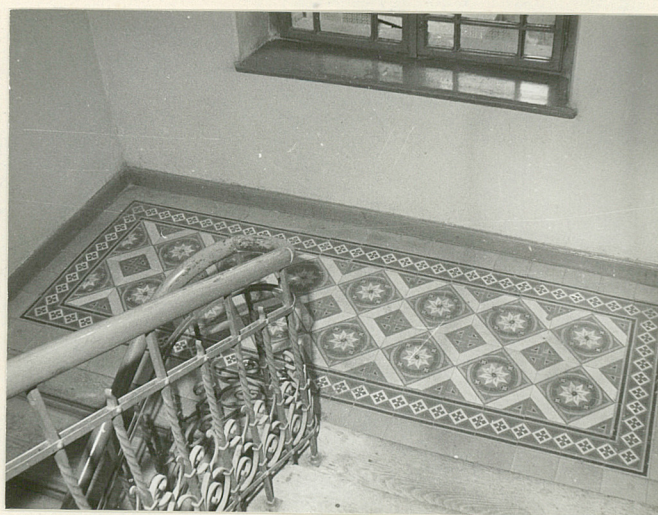
Sień w budynku frontowym



Fragment klatki schodowej
w budynku frontowym



Schody na poddasze w
oficynie zachodniej



Posadzka na podeście schodów
między parterem a I piętrem w
budynku frontowym

1. Miejscowość

KRAKÓW

2. Obiekt (nazwa jak w karcie)

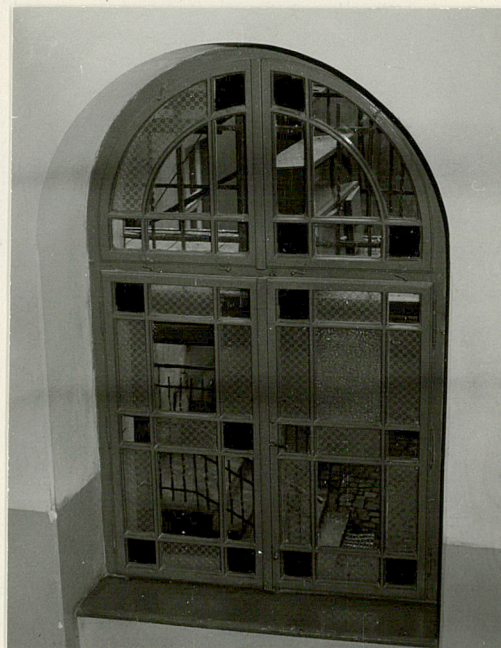
Kamienica, ul. Sarego 20

3. Zawartość wkładki (nazwa obiektu lub materiału uzupełniającego)

Fotografie dodatkowe



Drzwi z sieni na klatkę
schodową w budynku frontowym
/1896 r./



Okno na klatce schodowej
między parterem a I piętrem
w budynku frontowym /1896 r./



Okno na klatce schodowej
między I a II piętrem w
budynku frontowym /1896 r./

Wkładkę założył: mgr Tadeusz Śledzikowski, 1994 r.
(imię, nazwisko, data)

arch. autora

Miejsce przechowywania negatywów:



Drzwi z lat 30-tych XX w.
w mieszkaniu na I piętrze w
budynku frontowym