

A B C D E F G H I J K L Ł M N O P R S T U V W X Y Z Nr

14 14 7

1. Obiekt 1541/1  
BUDYNEK FRONTOWY  
w zespole domu mieszkalnego (kamienicy czynszowej)

2. Czas powstania  
1884-87  
1912-14

3. Miejscowość  
KRAKÓW

11. Zdjęcia, plan sytuacyjny, rzuty

4. Adres  
ul. Józefa Sarego 10

nr hipoteczny .....

5. Przynależność administracyjna  
Dz. Śródmieście

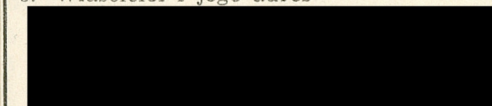
województwo .....

gmina .....

6. Poprzednie nazwy miejscowości

7. Przynależność administracyjna  
przed 1. VI. 1975 r.  
Dz. Śródmieście (od 1972 r.,  
województwo w l. 1954-72 Dz. Sta-  
re Miasto, przed 1954  
powiat r. Dz. VII Stradom)

8. Właściciel i jego adres

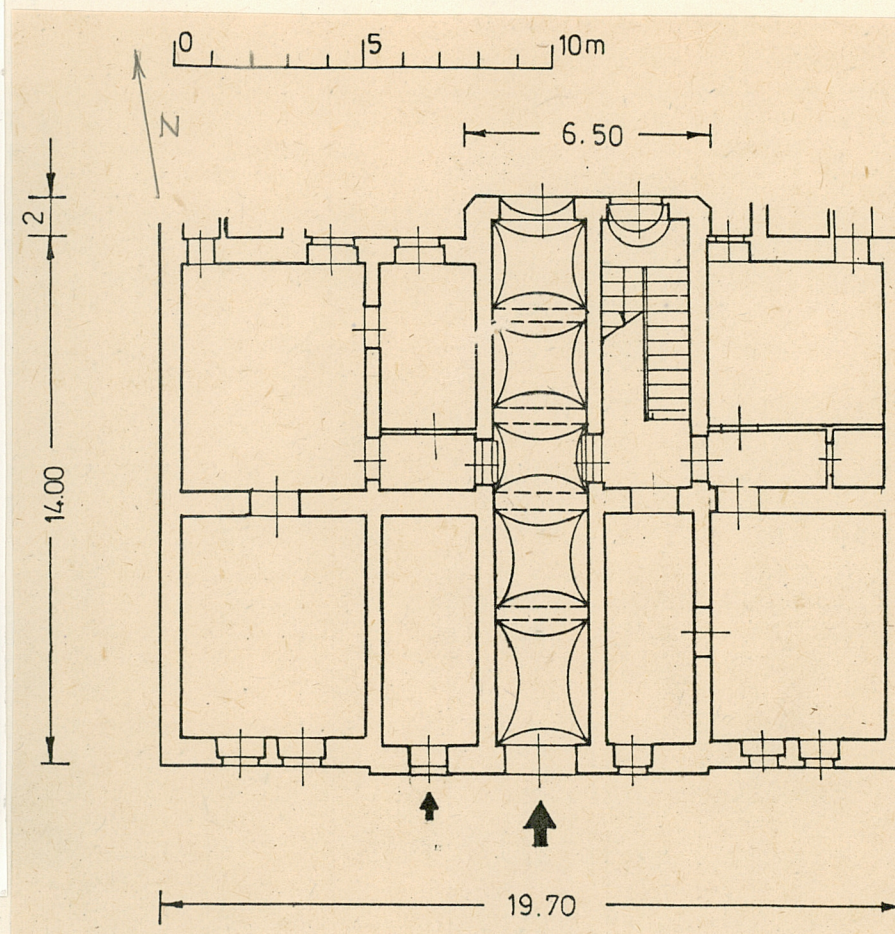


9. Użytkownik i jego adres

mieszkańcy, spółki usługowe  
(Zakłady Usługowo-Produkcyj-  
ne "Cominex", "Azymut", "Agrań"  
zakład krawiecki

10. Rejestr zabytków

Nr 723 data 28.12.1987



autor zdjęć Kazimierz Maciąg  
data wykonania VII-X 1989 r.  
miejsce przechowywania negatywów Prac. Fot. PP PKZ

12. Autorzy, historia obiektu, określenia stylu.

Budynek wzniesiony w l. 1884-87 staraniem właściciela Salomona Wortsmana. W l. 1912-13 nadbudowany o III p.; w owym czasie gruntowna wymiana wyposażenia wewnątrz i zmiana dekoracji fasady prace prowadził budowniczy Kazimierz Brzeziński na zlecenie właściciela Leona Siódmaka. W okresie późniejszym jedynie drobne prace remontowe.

13. Opis (sytuacja, materiał i konstrukcja, rzut, bryła, elewacje, dach wewnątrz wyposażenie, instalacje)

Sytuacja. Budynek położony w pd. części działki, w zwartej zabudowie pn. pierzei ul. J. Sarego.

Materiał, konstrukcja, technika. Wszystkie ściany konstrukcyjne wzniesione z cegły maszynowej. Budynek otynkowany; w dekoracji fasady użyte sztukaterie. Sklepienia znajdują się nad wszystkimi komorami piwnic oraz nad sienią na parterze i nad pierwszym podestem klatki schodowej. Sklepienia w piwnicach odcinkowe. Sień przekryta pięcioma segmentami sklepienia żaglastego na odcinkowych gurtach. Nad wszystkimi pozostałymi pomieszczeniami stropy sufitowe, zapewne o konstrukcji z belek drewnianych. Więźba dachowa drewniana, stolcowa. Dach kryty papą. Posadzkę stanowi - w piwnicach ziemia i wylewka betonowa, na parterze podłogi białe i parkiety (pomieszczenia mieszkalne i biurowe) oraz posadzki ceramiczne (sklep i pomieszczenia ceramiczne) a także wylewka betonowa (sienią), na piętrach parkiety (pomieszczenia mieszkalne i biurowe) i posadzki ceramiczne. Schody dwubiegowe, o biegach systemu Kleina (wysklepki na szynach stalowych) wspartych na spocznikach i podestach. Stopnie, podesty (z wyjątkiem pierwszego) i spoczniki drewniane (parkiety); poręcz drewniana. Drzwi i okna ościeżnicowe. Okna półskrzykowe, podwójne, czteroskrzydłowe, czteropolowe, ze ślaniem w 2/3 wysokości. Drzwi w większości dwuskrzydłowe, płycinowe, niektóre z górnymi płycinami szklanymi, w drewnianych, profilowanych opaskach, niektóre ze szpaletami.

Rzut. Prostokąt (o proporcji boków 2:1), lekko zryzalitowany w partiach środkowych od strony ulicy i podwórza; krótszym bokiem przylega do ulicy. Wszystkie kondygnacje budynku w układzie dwutraktowym; trakt frontowy nieco płytszy niż tylny. Pomieszczenia różnej wielkości, z zasady prostokątne. Na parterze przelotowa sień, przesunięta nieco w lewo od osi budynku. W drugim trakcie znajduje się klatka schodowa, przylegająca do sieni i z niej dostępna. Klatka schodowa na rzucie prostokąta, oświetlona oknem w elewacji podwórzowej. Mieszkalne pomieszczenia parteru i pierwszy podest klatki schodowej położone na poziomie o ok. 0,8 m wyższym niż sień i sklep. Różnice wysokości pokonane stopniami. Sklep dostępny bezpośrednio z ulicy. Pomieszczenia skrajne w trakcie tylnym łączą się przejściami z pomieszczeniami w oficynach.

Bryła. Wysokość budynku utrzymana w skali sąsiedniej zabudowy. Budynek trzypiętrowy, podpiwniczony, nakryty dachem dwuspadowym (kalenicowym). Stanowi część zwartej zabudowy pn. pierzei ul. J. Sarego, nie różniąc się gabarytami od sąsiadów, podobnych budynków. Od strony podwórka bryła zróżnicowana dzięki ryzalitowi w części środkowej. Budynek łączy się z oficynami bocznymi.

Elewacje. Fasada eklektyczno-modernistyczna (1912-13). Fasada czterokondygnacyjna, siedmioosiowa, symetryczna, w partii środkowej lekko zryzalitowana. Osie w ryzalicie rozstawione w równych odstępach, w partiach bocznych zsunięte. Elewacja bez podziałów architektonicznych, zamknięta belkowaniem a część zryzalitowana dodatkowo spłaszczonym przyczółkiem falistym. Parter potraktowany jako cokół dla wyższych kondygnacji; oparty boniowaniem płytowym. Ściany pięter gładkie. Belkowanie w zwieńczeniu elewacji nawiązuje do klasycznego (toskańskiego) a cech indywiduacji nadaje mu rząd nieproporcjonalnie dużych kostek. Takim

14. Kubatura	15. Powierzchnia użytkowa	16. Przeznaczenie pierwotne mieszkalne, usługowe (sklep)	17. Użytkowanie obecne mieszkalne, usługowe (biura, zakład krawiecki, w miejscu d. sklepu)
18. Prace budowlane i konserwatorskie, ich przebieg i dokumentacja  1. osiemdziesiąte adaptacje wewnątrz części parteru i III p. na potrzeby biurowe		19. Stan zachowania (fundamenty, ściany zewnętrzne, ściany wewnętrzne, sklepienia, stropy konstrukcje dachowe, pokrycie dachu, wyposażenie i instalacje)  Ogólnie dobry. Drobne uszkodzenia detali wyposażenia i dekoracji (stolarki, lamperii ceramicznych, witraży, balustrady balkonu). Liczne ubytki (m.in. pierwotnych okuć i in. detali ślusarskich). Zniszczenia tynków, zwłaszcza na elewacji tylnej.	
20. Najpilniejsze postulaty konserwatorskie  Przeprowadzić generalny remont budynku, w czasie którego należy: - naprawić i uzupełnić stolarkę drzwi i okien, - odnowić elementy wyposażenia klatki schodowej, - konserwować witraże (uzupełnić i zabezpieczyć przed dalszymi uszkodzeniami), - wymienić tynki na elewacji tylnej, - wymienić instalacje (zachowując ich zabytkowe elementy), - założyć ceramiczną posadzkę w sieni, - odnowić balustradę balkonu (wymieniając partie skorodowane). Należy utrzymać mieszkalny charakter budynku, dążąc do usunięcia wtórnie wprowadzonych biur na parterze i III p. Utrzymać sklep na parterze (obecnie zakład usługowy).			

21. Akta archiwalne (rodzaj akt, numer i miejsce przechowywania)

P. karta zbiorcza

23. Źródła ikonograficzne i fotografie (rodzaj, miejsce przechowywania, sygnatury)

22. Bibliografia

P. karta zbiorcza

D. Czapczyńska, Świeckie witraże w Krakowie. Uwagi o działalności krakowskich zakładów witrażowniczych od końca XIX wieku do roku 1939 (Rocznik Krakowski, LIII, 1987).

K. Pawłowska, Witraże w kamienicach krakowskich z przełomu wieków XIX i XX (Teka Komisji Urbanistyki i Architektury, t. 15, 1981).

J. Purchla, Jak powstał nowoczesny Kraków (Biblioteka Krakowska, nr 120, 1979).

24. Uwagi różne

25. Wypełnił

Waldemar Komorowski

imię i nazwisko

data

XII 1989 r.

26. Sprawdził

imię i nazwisko

data

27. Załączniki

4 wkładki

1. Miejscowość	2. Obiekt (nazwa jak w karcie)	3. Zawartość wkładki (nazwa obiektu lub materiału uzupełniającego)
KRAKÓW	BUDYNEK FRONTOWY w zespole domu mieszkalnego	ciąg dalszy punktu 13, 3 zdjęcia

13. samym belkowaniem obramowany jest brzeg przyczółka. Otwory okienne parteru bez jakichkolwiek obramień; podokienniki wyłożone dachówką karpiówką. Otwory okienne pięter w bogatych opaskach tynkowo-stiukowych o kompozycji odmiennej na każdej kondygnacji; opaski uszate o brzegach podkreślonych listwą i krawędziach od wnętrza sfazowanych, z podokiennikami w formie gzymsów na wspornikach - na I p. zwieńczone gzymsem i kostkowaniem, na II p. gzymsem i podwójnym kostkowaniem, na III p. bez zwieńczenia. Gzymsy i podokienniki pokryte dachówką karpiówką; gzymsy na I i II p. w partiach bocznych łączą się z sobą, zespalaając w ten sposób okna w pary. W oknach I p. metalowe, ozdobne kwietniki. Na I p., na całej długości zryzalitowanej partii środkowej, zawieszony balkon w formie żelbetowej płyty na takichże wspornikach; dwa wsporniki środkowe większe. Balkon posiada metalową balustradę wykonaną z prętów, listew, blach i plakiet; na płycie, nad wspornikami balkonu ustawione są słupki z blach, imitujące słupki kamienne, wzmocnione brankami, przymocowanymi do elewacji; do słupków przymocowane balustrady z poziomo i pionowo ustawionych listew oraz falistych pasów, ozdobione plakietami z tłoczonej blachy w formie krążków i liści. W wejściu do sieni brama drewniana, płycinowa, dwuskrzydłowa (o skrzydłach nierównej wielkości) z furtką i nadświetlem: w widoku brama trzyczęściowa - z dwiema bocznymi częściami węższymi i środkową szerszą (furtką). Ślemię nad furtką załamane w łuk odcinkowy, na nim akroterion na ślimacznicach. Skrzydła bramy w 2/3 oszklone: podziały płycin wielopolowe (pola kwadratowe); w furtce szczebliny wygięte zgodnie z wygięciem na ślemieniu. W wejściu do sklepu (obok bramy) skrzynkowa witryna, sprzężona z jednoskrzydłowymi, oszklonymi drzwiami z nadświetlem. We wszystkich otworach okiennych zachowana pierwotna stolarka: okna czteroskrzydłowe, podwójne, ze ślemieniem w 2/3 wysokości; ślemiona bogato profilowane, listwy przymkowe w formie kolumniek o kompozytowych głowicach.

Elewacja tylna bezstylowa. Czterokondygnacyjna, pięcioosiowa, w partii środkowej zryzalitowana. Pierwotnie, przed wzniesieniem oficyn, elewacja sześciosiowa. Elewacja gładka, bez jakichkolwiek podziałów architektonicznych i dekoracji, zamknięta jedynie profilowanym gzymsem koronującym, łączącym się z gzymsami na elewacjach oficyn bocznych. Narożniki ryzalitu sfazowane. W lewej (wsch.) osi w ryzalicie duże, półkoliście zamknięte otwory okienne klatki schodowej (p. opis), przesunięte w pionie o pół kondygnacji. Otwór wyjścia z sieni zamknięty odcinkowo. W wyjściu brama takiej konstrukcji i dekoracji jak w fasadzie. We wszystkich otworach okiennych (z wyjątkiem klatki schodowej) zachowana pierwotna stolarka: okna czteroskrzydłowe, podwójne, ze ślemieniem w 2/3 wysokości.

Wnętrze i wyposażenie. Niemal wszystkie wnętrza zachowały wyposażenie i dekoracje z czasów przebudowy domu w l. 1912-13. Mają one charakter eklektyczny z elementami secesji i modernizmu - widoczne jest dążenie do utrzymania jednolitości stylistycznej wyposażenia i dekoracji, zwłaszcza w klatce schodowej. Ściany sieni do wysokości ok. 1,8 m obłożone ceramiczną lamperią firmy Jana Godzickiego. Na pilastrach płytki koloru ciemnoniebieskiego, tworzące wraz z poziomymi pasami płytek tego koloru pola wypełnione płytkami koloru siniego, pośrodku których umieszczone są geometryczne kompozycje z płytek różnego koloru (ciemnobrązowe, granatowe). Pośrodku płytek na pilastrach pionowy pas z motywem wieńca. W górnej części pół szereg płytek z motywem roślinno-geometrycznym.

Wkładkę założył: Waldemar Komorowski, XII 1989 r.  
(imię, nazwisko, data)

Miejsce przechowywania negatywów: Prac. Fot. PP PKZ

Wzór ODZ 1978 r.

nym (kolru żółtego i ciemnozielonego). Pilastry powyżej lamperii kanelowane, z nieklasycznymi głowicami. Charakter wszystkich wnętrz zdominowany jest formą i dekoracją drzwi; drzwi w większości dwuskrzydłowe, płycinowe, niektóre ze szpaletami. o urozmaiconych podziałach, obwiedzione profilowanymi opaskami; listwy przymykowe w formie korynckiej kolumnienki; w wielu drzwiach pierwotne mosiężne klamki i szyldziki. Najbogatsze wyposażenie posiadają mieszkania na I p. Korytarze obudowane płycinowymi boazeriami, połączonymi z drzwiami. W pomieszczeniach frontu klepkowe parkiety w geometrycznym układzie. W większości pomieszczeń nieprzebudowane piece z gładkich kafli, białych lub kolorowych, ozdobionych geometrycznymi fryzami. W pokoju środkowym kominek wykładany flizami. W łazience lamperia ceramiczna z białych płytek, ozdobiona girlandami w kolorze niebieskim. W niektórych drzwiach szyby matowe z trawionym motywem kwiatów o formach secesyjnych. W kilku wnętrzach na II i III p. zachowały się również elementy dawnego wyposażenia - szyby trawione, piece. Prawie w komplecie zachowało się wyposażenie klatki schodowej. Drewniana balustrada schodów złożona z kwadratowych słupków i palików zestawionych w urozmaicone grupy w układzie powtarzalnym. Na pierwszym podejście płytki ceramiczne, tworzące pola o bogatym geometryczno-roślinnym wzorze dywanowym (kolry: niebieski, brązowy, czarny). Drzwi do klatki od strony sieni dwuskrzydłowe, wahadłowe, z nadświetłem. W 3/4 powierzchni oszklone (szkło mrożone). W oknach klatki schodowej wielobarwne witraże firmy "S.G. Żeleński"; na I p. kłosy zboża, kwiaty maku, motyle, na II p. irysy na tle nieba, na III p. roślinność wodna i wzlatująca kaczka. Witraże mocno uszkodzone (ubytki dochodzą do 50 % pierwotnej powierzchni).

Instalacje: elektryczna, wodno-kanalizacyjna, gazowa.



okna I i II p. fasady



środkowa część fasady



balustrada balkonu na fasadzie

1. Miejscowość

KRAKÓW

2. Obiekt (nazwa jak w karcie)

BUDYNEK FRONTOWY  
w zespole domu mieszkalnego  
ul. Józefa Sarego 10

3. Zawartość wkładki (nazwa obiektu lub materiału uzupełniającego)

8 zdjęć



elewacja tylna

brama wyjścia z sieni w elewa-  
cji tylnejWkładkę założył: Waldemar Komorowski  
(imię, nazwisko, data)Miejsce przechowywania negatywów: Prac. Fot. PP PKZ O/Kraków



sień, widok od pd.; z prawej  
wejście do klatki schodowej,  
w głębi wyjście na podwórko



lamperia ceramiczna na ścianie  
sieni



wejście z sieni do klatki scho-  
dowej



klatka schodowa między parterem a I p., widok z pierwszego spocznika



1. Miejscowość

KRAKÓW

2. Obiekt (nazwa jak w karcie)

BUDYNEK FRONTOWY  
w zespole domu mieszkalnego  
ul. Józefa Sarego 10

3. Zawartość wkładki (nazwa obiektu lub materiału uzupełniającego)

9 zdjęć



I p.



II p.



III p.

witraże klatki schodowej

Wkładkę założył: Waldemar Komorowski, XII 1989 r.  
(imię, nazwisko, data)

Miejsce przechowywania negatywów: Prac. Fot. PP PKZ O/Kraków

Wzór ODZ 1978 r.



drzwi w przejściu między pomie-  
szczeniami na parterze



uchwyt w drzwiach w wejściu z  
klatki schodowej do mieszkania  
na I p.



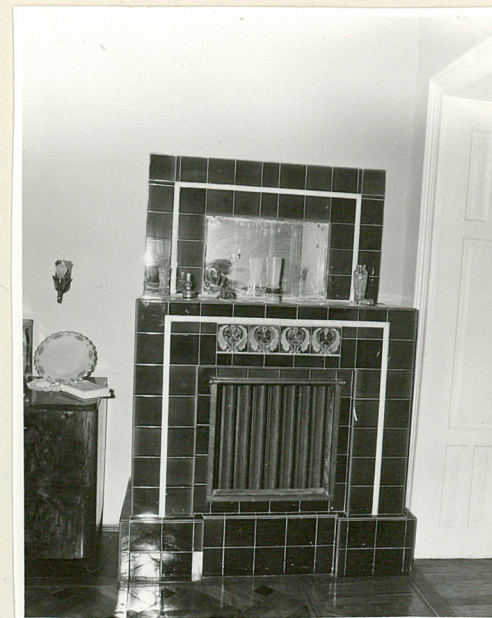
korytarz w mieszkaniu na I p.



pn.-zach. narożnik pokoju w  
mieszkaniu na I p.



szyby drzwi w wejściu z korytarza  
do pokoju w mieszkaniu na I p.



kominek w pokoju na I p.

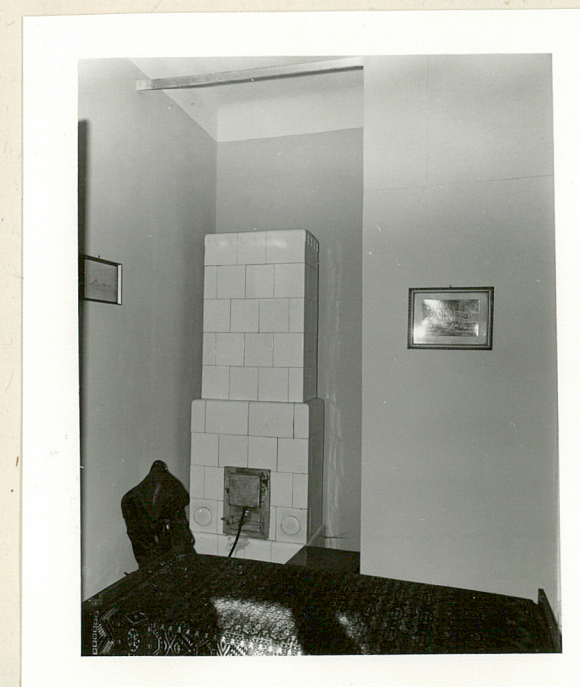
1. Miejscowość	2. Obiekt (nazwa jak w karcie)	3. Zawartość wkładki (nazwa obiektu lub materiału uzupełniającego)
KRAKÓW	BUDYNEK FRONTOWY w zespole domu mieszkalnego ul. Józefa Sarego 10	5 zdjęć



drzwi i okno balkonowe w pokoju na I p. od frontu



lamperia ceramiczna w łazience w trakcie tylnym na I p.



piec w pokoju na I p.

Wkładkę założył: Waldemar Komorowski, XII 1989 r.  
(imię, nazwisko, data)

Miejsce przechowywania negatywów: Prac. Fot. PP PKZ O/Kraków



piece w pomieszczeniach na IIIp.