

1. Obiekt

BUDYNEK MIESZKALNY / KAMIENICA /

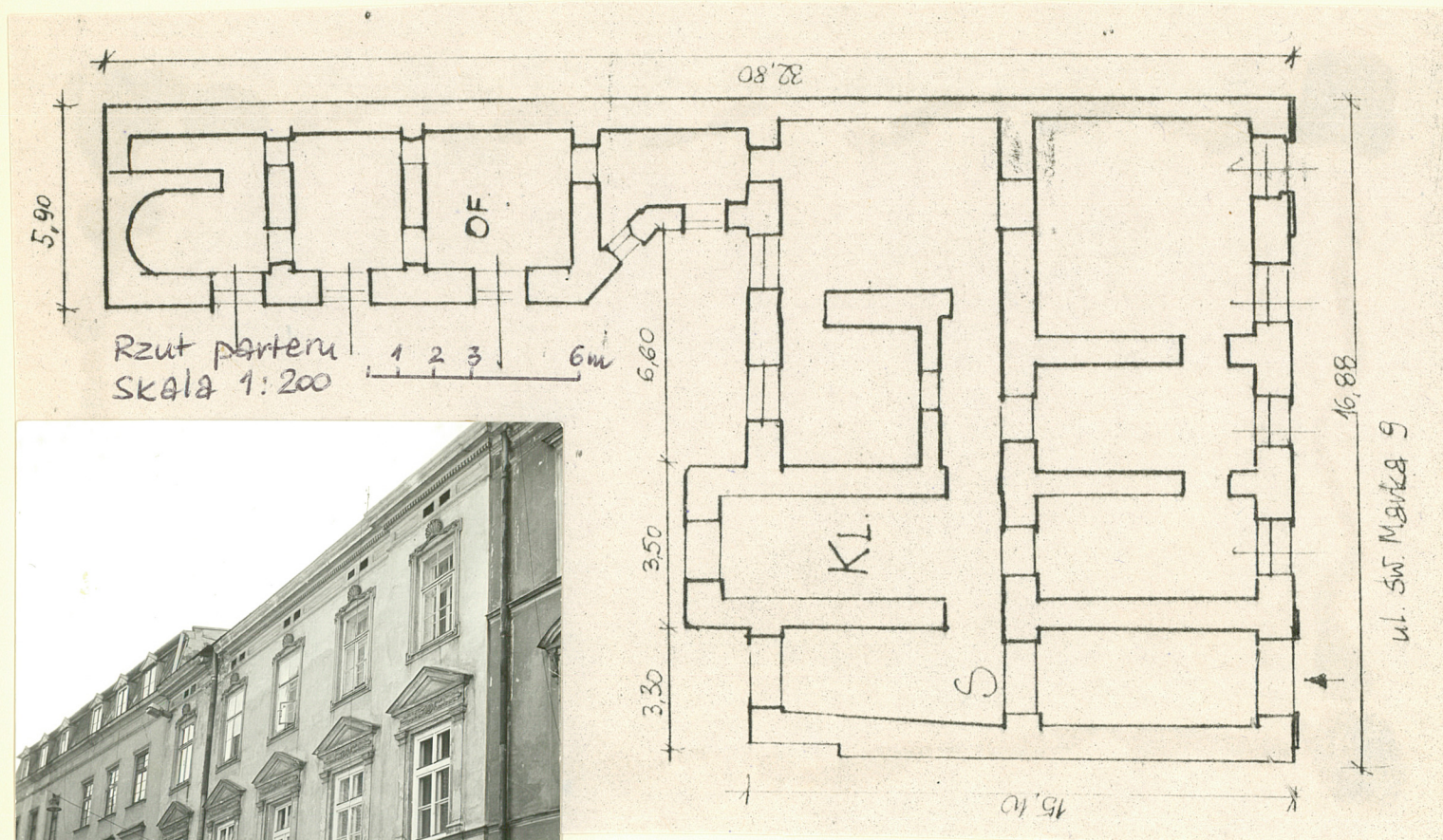
2. Czas powstania

1874

3. Miejscowość

K R A K Ó W

11. Zdjęcia, rzut, przekrój, sytuacja, orientacja



4. Adres

ul. św. Marka 9  
nr apteczny Lwh 77 Kw 181

5. Przynależność administracyjna

województwo krakowskie

gmina

6. Poprzednie nazwy miejscowości

7. Przynależność administracyjna  
1 VI 1975

województwo krakowskie

powiat

8. Właściciel i jego adres

Róża z Lubomirskich Potocka  
Kraków, św. Marka 7/9  
Krystyna Lubomirska  
Kraków, św. Marka 9

9. Użytkownik i jego adres

Lokatorzy w/m

10. Rejestr zabudów

Nr A-663 data 14.09.1984



## 12. Autorzy, historia obiektu, określenie stylu.

Pierwotnie ~~na~~ na miejscu omawianej działki istniały dwie niezależne posesje.

I - od wschodu, pierwszy wymieniony właściciel-karczmarz Stanisław Czernek. Rewizja z 1595r. dom częściowo murowany, częściowo drewniany, jednopiętrowy, dwutraktowy i z jedną piwnicą. Z pocz. XVII w. nazywany "dom Jakubowski" albo "żaczkowski". Rewizja z 1658 /właściciel Simon Adamkowi/-ostatni opis domu, późniejsze wiadomości fragmentaryczne. Z czasem dom popadł w ruinę /1 poł. XVIII w./ zapis z 1766- "grunt pusty".

II - od zachodu, 2 poł. XVI w. budynek własnością rodziny Sygneckich. Rewizje z lat 1575 i 1578 i 1634- za budowania drewniane - frontowy budynek jednopiętrowy, dwutraktowy, podpiwniczony, od 1598-2 ćw. XVII w. "dom Wieczorkowski"/zamieszkały przez Jakuba Wieczorka sadownika/. Rewizja z 1791- inny dom, drewniany parterowy, szeroko frontowy dworek z mansardą należący do Antoniego Gruszeckiego. Po 1789 a przed 1805 gen. Stanisław Mieroszewski kupił część działki, a przed 1813 pozostała jej część i w 1814 wystawił spichlerz. 1826-1873 ordynat Aleksander Mieroszewski buduje "dom na wzór pałacu"/hamowanego jednak możliwościami mieszczańskiej kamienicy/. Połączono działki I i II, powstały nowe budynki gospodarcze, zakupione nowe posesje przy ul. Rogackiej/św. Marka. Po 1826 budowa szkoły jazdy konnej. 1873 zatwierdzono plany proj. Filipa Pokutyńskiego. Obecny zarząd działki - decyzją Sądu Krajowego w 1897 przyznającą Różę Lubomirskiej pld. ogrodową część działki przynależnej do budynku św. Tomasza 8.

## 13. Opis (sytuacja, materiał i konstrukcja, rzut, bryła, elewacje, wnętrza, ujęcie oszacowanie instalacje)

Działka położona jest w bloku staromiejskim nr.6. Działka ma kształt wydłużonego prostokąta o dłuższej osi w kierunku pñ.-wsch. - pld.zach. W pñ.wsch. przyulicznej części działki usytuowany jest dwupiętrowy, dwutraktowy, w przeważającej części podpiwniczony murowany z cegły budynek frontowy. W zachodniej części działki niepodpiwniczona, dwupiętrowa, murowana z cegły oficyna boczna związana łącznikiem komunikacyjnym z budynkiem frontowym.

Piwnice nie zajmują całości rzutu, niepodpiwniczona część wschodnia. Układ trójtaktowy, środkowy wąski trakt to rodzaj korytarza łączącego wszystkie komory z klatką schodową. Pomieszczenia piwniczne nakryte ceglanyimi sklepieniami odcinkowymi; w trakcie frontowym założone na osi pñ.-pld., w środkowym i tylnym na osi wsch.-zach. Komory traktu frontowego i tylnego doświetlone okienkami w ścianach elewacji.

Parter wywiedziony na murach konstrukcyjnych piwnic. Wschodnia, niepodpiwniczona część posiada własne fundamenty. Układ dwutraktowy, w centralnej części ściana konstrukcyjna wyznacza jedno pomieszczenie tworzące trakt środkowy - łącznik komunikacyjny między klatką schodową i pozostałymi pomieszczeniami. We wsch. części przelotowa sień łącząca podwórko z ulicą, założona na rzucie prostokątnym, sklepienie odcinkowe, w części środkowej wzmocnione gurtami. Pomieszczenia nakryte stropami sufitowymi.

Piętra powielają dyspozycję parteru. Jedno z pomieszczeń posiada przebite w ścianie granicznej przejście do budynku przy św. Marka 7. Nad całością stropy sufitowe.

Dach i strych wywiedziony na zewnętrznych murach konstrukcyjnych niższych kondygnacji, ściany nietynkowane, oświetlone małymi, bliźniaczymi otworami okiennymi bez stolarki. Dach kalenicowy, płatwiowo-kleszczowy, dwustolcowy z zastrzałami, kryty papą na deskowaniu. Dodatkowo nad klatką schodową osobny daszek trójspadowy połączony z dachem głównym. Pokrycie papą.

Klatka schodowa w pld. części budynku przesunięta od osi w kierunku wsch. Na rzucie prostokątnym, dłuższa oś na linii pñ.-pld. tworzy niewielki ryzalit wysunięty przed lico tylnej elewacji. Schody dwubiegowe, stopnie kamienne łączą poziom parteru z pozostałymi kondygnacjami i strychem.

Elewacja frontowa elementy neorenesansowe. Tynkowana, trójkondygnacyjna, ze ścianką kolankową. Pięcioosiowa, regularna. W osiach-skrainnych lekko zryzalitowana. Parter pokryty boniowaniem pasowym /z wyj. części skrajnych/. Dolna część - cokół. Powyżej w czterech osiach otwory okienne w szerokich profilowanych opaskach wspartych na gzymsie. W lewej wsch., skrajnej osi brama do sieni. W otworze osadzony piaskowcowy portal z odbojnikami i progiem o profilowanych węgarach i nadprożu. Parter zamknięty gzymsem o profilu w tynku. Otwory okienne lp. flankowane tokańskimi pilastrami z pełnym belkowaniem z fryzem/stylizowane liście/, zamknięte trójkątnym przyczółkiem. W osi środkowej metalowy balkon. Otwory okienne lp.- uszate, profilowane opaski tynkowe, spięte u góry stylizowaną muszlą z festonem. W ścianie kolankowej 5 par okienek strychowych, podzielonych prostokątnymi płycinami. Zamknięcie profilowanym gzymsem.



<p>14. Kubatura</p> <p>4285 m<sup>3</sup></p>	<p>15. Powierzchnia użytkowa</p> <p>1020 m<sup>2</sup></p>	<p>16. Przeznaczenie pierwotne</p> <p>mieszkalne</p>	<p>17. Użytkowanie obecne</p> <p>mieszkalne</p>
<p>18. Prace budowlane i konserwatorskie, ich przebieg i dokumentacja</p>		<p>19. stan zachowania (fundamenty, ściany zewnętrzne, ściany wewnętrzne, sklepienia, stropy konstrukcje dachowe, pokrycie dachu, wyposażenie i instalacje)</p> <p>Dosyć dobry stan zachowania całości, ubytki tynku na fasadzie podwórzowej, dach kryty papą może okazać się nieszczelny.</p> <p>20. Najpilniejsze postulaty konserwatorskie</p> <p>Oficynę boczną można przeznaczyć do rozbiórki, w piwnicach należałoby pokryć warstwę ubitego gruntu wy- lewką cementową, dach pokryć dachówką. Uzupełnić bra- kujące tynki. We wnętrzach parteru i pięter budynku frontowego częściowo zachowany bogaty wystrój su- geruje możliwość zachowania się polichromii - nale- żałoby przeprowadzić badania na obecność polichromii.</p>	



21. Akta archiwalne (rodzaj akt, numer i miejsce przechowania)

24. Uwagi różne

22. Bibliografia

"Ekspertyza konserwatorska bloku staromiejskiego  
nr.6 " Kraków 1980, M.B.P. Kraków  
mnps w : Archiwum Państwowej Służby Ochrony  
Zabytków przy U.M. Krakowa

23. Źródła ikonograficzne i fotografie (rodzaj, miejsca przechowania, sygnatura)

25. Opracował

tekst Maria Czepita X.1990

imię, nazwisko, data, podpis

plany, rysunki Maria Czepita X.1990

imię, nazwisko, data, podpis

zdjęcia fotogr Maria Czepita X.1990

imię, nazwisko, data, podpis

miejsce przechowania negatywów u autora zdjęć

Karta po wypełnieniu podlega ochronie na podstawie przepisów prawa autorskiego

26. Adnotacje o inspekcjach, informacje o zmianach (daty, imiona i nazwiska wypełniających)

27. Załączniki

- 1 - cd.historii, cd.opisu, sytuacja, fot.elewacji
- 2 - fot.oficyny



1. Miejscowość

K R A K Ó W

2. Obiekt (nazwa jak w karcie)

Budynek mieszkalny  
/kamienica/ Św. Marka 9

3. Zawartość wkładki (nazwa obiektu lub materiału uzupełniającego)

cd. historii, cd. opisu, fot. elewacji, sytuacja

Historia cd.

W 1850 właścicielem terenu jest Józef Kremer, w 1873 sprzedaje go jako trzy działki budowlane, na których stały trzy kamienice czynszowe, sprzedane po wybudowaniu. Pierwszym właścicielem domu wybudowanego w 1874 był Leon Paszkowski. Kamienicę tę wraz z domem na sąsiedniej działce zakupiła rodzina Lubomirskich. W 1897 rozbudowano oficynę w kierunku południowym. W 1902 założono wewnętrzną instalację wodociągową, w 1913 - kanalizacyjną.

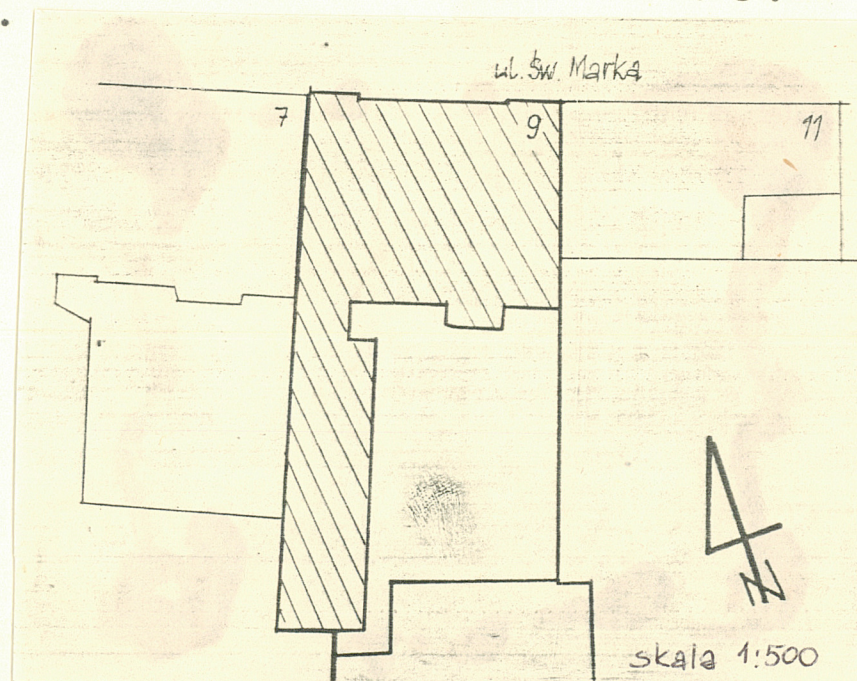
Opis cd.

Elewacja tylna bezstylowa, bez podziałów architektonicznych. Murowana z cegły, tynkowana, trójkondygnacyjowa ze ścianką kolankową, czteroosiowa /trzy osie od wschodu rozłożone symetrycznie/, czwarta odsunięta w kierunku zach. ryzalitu.

Oficyna na rzucie prostokąta, dłuższy bok na osi płn.-płd., wąski łącznik z budynkiem frontowym. Murowana z cegły, po tynkowanej, dwupiętrowa, niepodpiwniczona. Jednotraktowa, klatka schodowa w środkowej części, dach pulpitawy. Ściana graniczna od strony sąsiadów przy ul. Sławkowskiej 18 i 20 - mur ceglany, w nim 6 arkadowo zamkniętych wnęk - pozostałość "Reitschuli", szkoły jazdy konnej z 1825r.

Detal dwuskrzydłowa brama wejściowa z nadświetłem, drewniana, umieszczona w piaskowcowym portalu. Posiada listwę przyrytą w formie pilastra z głowicą koryncką, wspartego na cokole i dźwigającego wydatny gzyms.

Instalacje : wodno-kanalizacyjna, elektryczna, gazowa.



Wkładkę założył: Maria Czepita X.1990

(imię, nazwisko, data)

Miejsce przechowywania negatywów: u autora zdjęć

OZGraf. Z.P. Ostróda zam. 699 nakł. 23.600

Wzór ODZ 1978 r.





Elewacja tylna  
oś zachodnia



Elewacja tylna  
część wschodnia



1. Miejscowość

K R A K Ó W

2. Obiekt (nazwa jak w karcie)

Budynek mieszkalny  
7 kamienica / ul. Marka 7/9

3. Zawartość wkładki (nazwa obiektu lub materiału uzupełniającego)

Fotografie oficyny bocznej i tylnej



Oficyna tylna



Oficyna boczna



Oficyna boczna

Wkładkę założył: Maria Czepita X. 1990  
(imię, nazwisko, data)

Miejsce przechowywania negatywów: u autora zdjęć

OZGraf. Z.P. Ostróda zam. 699 nakł. 23.600

Wzór ODZ 1978 r.