

1. Obiekt

BUDYNEK MIESZKALNY /KAMIENICA/

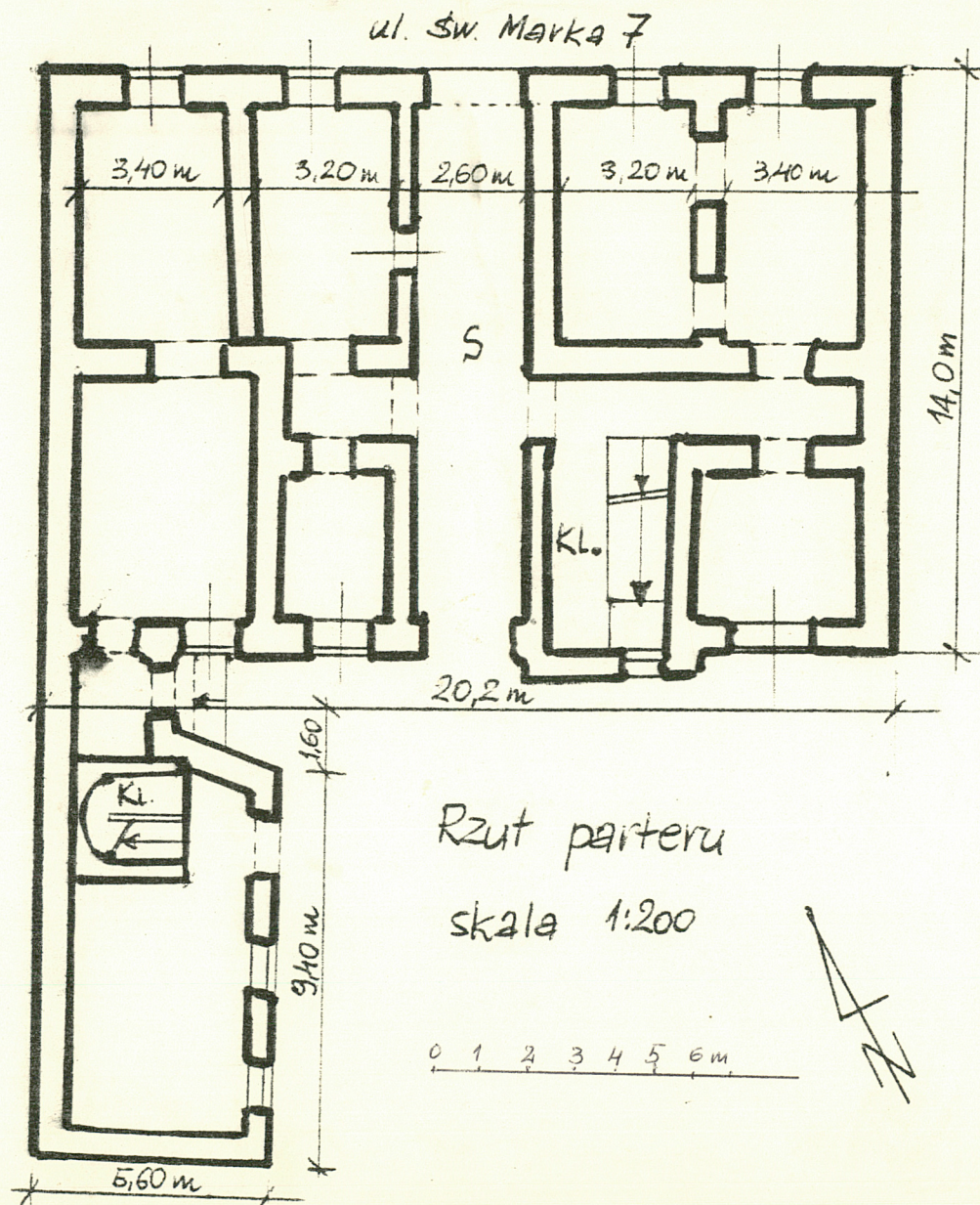
2. Czas powstania

1873 - 1878

3. Miejscowość

KRAKÓW

11. Zdjęcia, rzut, przekrój, sytuacja, orientacja



4. Adres

ul. św. Marka 7
nr przypisany Lwh 76, Kw 180

5. Przynależność administracyjna

województwo krakowskie

gmina

6. Poprzednie nazwy miejscowości

7. Przynależność administracyjna
1 VI 1975

województwo krakowskie

gmina

8. Właściciel i jego adres

Róża Lubomirska
Kraków, św. Marka 7/9
Stefan Lubomirski
Kraków, św. Marka 9

9. Użytkownik i jego adres

Lokatorzy w/m

10. Rejestr zabudów

Nr A-662 data 7.09.1984

12. Autorzy, historia obiektu, określenie stylu.

Brak jakichkolwiek relikwów dawnych drewnianych domów ogranicza badania do analizy zachowanych dokumentów.

Pierwsze archiwalia pochodzą z 2 poł. XVI w. - wynika z nich, że istniały dwie niezależne posesje z drewnianymi domami i oficynami.

I. Część wschodnia zajęta była przez drewniany dom parterowy z kilkoma małymi pomieszczeniami na pięterku. W trakcie frontowym mieścił się sieni i komora, w tylnym izba i prawdopodobnie przechód. Pod sienią mieściła się drewniana piwnica.

W poł. XVIII w. lub nieco wcześniej powstał drewniany dworek na wspólnej - z obecną posesją św. Marka 9 - działce, był to parterowy szeroko-frontowy dworek z mansardą - własność Antoniego Gruszeckiego.

II. Część zachodnia - najwcześniejszy opis z 1638 r. domu należącego do Andrzeja Żupnikacza, podobny do pierwotnego domu w części wschodniej - dwutraktowy, z traktem tylnym niepodpiwniczonym, z sienią, komorą, izbą i przechodem w parterze. Piętro przeznaczone było na cele mieszkalno-gospodarcze. Od południa działkę zamykała oficyna. Następna informacja pochodzi z r. 1805 na planie senackim widnieje budynek wraz ze spichrzem i browarem. Zapewne jest to inny dom niż opisany w 1638 r., w tylnej części działki mieścił się na planie - ogród.

W 1826 r. rozebrano zabudowę i splantowano ogród. W roku 1873 posesja nosiła adres ul. Rogacka 2. Z tego roku pochodzi projekt domu czynszowego, 5-osioвого z dwoma oficynami od podwórza /lewą i prawą, rozmieszczonymi symetrycznie, autorstwa Pokutyńskiego.

13. Opis (situacja, materiał i konstrukcja, rzut, bryła, elewacje, wnętrze ujęcie, oszacowanie instalacji)

Działka położona jest w bloku staromiejskim nr. 6. Działka ma kształt prostokąta, o lekko skrzywionym południowym boku. Dłuższa oś prostokąta wyznacza w przybliżeniu kierunek pld.-płn. Zabudowa składa się z budynku frontowego usytuowanego w płn. części działki /zajmującego ok. 1/3 jej powierzchni/, oficyny bocznej/zachodniej/, oraz oficyny tylnej. Budynek frontowy stoi w ciągu zwartej zabudowy południowej pierzei ul. św. Marka, murowany z cegły, podpiwniczony częściowo, potynkowany, dwupiętrowy.

Piwnice - niepodpiwniczona zachodnia część budynku. Wąski trakt środkowy zajmuje jedno długie pomieszczenie. Trakt frontowy zajmuje prawie połowa głębokości budynku. Wszystkie komory nakryte są sklepieniami odcinkowymi.

Parter - wywiedziony na murach konstrukcyjnych piwnic. W środkowej części rzutu znajduje się przelotowa sieni, w trakcie środkowym korytarz prowadzący z pomieszczeń pozostałych traktów do klatki schodowej, założony w stosunku do niej poprzecznie. Poziom sieni jest niższy niż w pozostałych pomieszczeniach. Większość pomieszczeń założono na rzucie prostokąta zbliżonego do kwadratu. Wszystkie posiadają sufity, z wyjątkiem sieni nakrytej sklepieniami odcinkowymi i żaglastymi.

Piętro I, II - powtarzają w zasadzie dyspozycję parteru. Różni je odmienne ustawienie ścianek działowych, oraz pomieszczenie mieszkalne ponad sienią. Przejścia przebite w murze granicznym prowadzą do sąsiedniego domu przy ul. św. Marka 5. Na I p. zachowane zabytkowe wyposażenie z czasów budowy kamienicy

pach i strych - strych nad całością budynku z wyjątkiem pomieszczenia klatki schodowej. Ściany nietynkowane. Dach kalenicowy o konstrukcji płatwiowotrójspadowy. Nad ryzalitem klatki schodowej - daszek

Klatka schodowa - usytuowana w południowej części budynku, przesunięta od osi w kierunku wschodnim. Założona na rzucie prostokąta, dłuższą osią usytuowana w kierunku pld.-płn. Wysunięta nieco przed lico elewacji tylnej - tworzy niewielki ryzalit. Schody dwubiegowe o stopniach kamiennych, konstrukcji wspornikowej, zaopatrzone w ozdobne balustrady z metalowymi prętami i słupkiem, łączą poziom parteru z pozostałymi kondygnacjami i strychem /schody w dolnej części klatki łączą piwnice z podwórkiem/.

Elewacja frontowa - z elementami neorenesansowymi, murowana, tynkowana. Trójkondygnacyjna, ze ścianką kolankową. Pięcioosiowa, o osiach rozmieszczonych regularnie. Parter - boniowany, dolna część opracowana w formie cokołu. W osi środkowej - dwuskrzydłowa, opracowana architektonicznie brama do sieni w piaskowcowym, prostokątnym, profilowanym portalu z odbojnikami. W pozostałych osiach a otwory okienne w szerokich, profilowych opaskach. Parter zamknięty gzymsem o profilu wykonanym w tynku. Otwory okienne piętrowe w podobnych jak na parterze opaskach, na I p. zwieńczone odcinkowymi gzymśami na konsolach, na II p. prostym odcinkiem belkowania. Elewacja zamknięta belkowaniem z okienkami strychowymi w partii fryzu.

<p>14. Kubatura</p> <p>4591 m³ z oficyną boczną.</p>	<p>15. Powierzchnia użytkowa</p> <p>1438 m² z oficyną boczną</p>	<p>16. Przeznaczenie pierwotne</p> <p>mieszkalne</p>	<p>17. Użytkowanie obecne</p> <p>mieszkalne</p>
<p>18. Prace budowlane i konserwatorskie, ich przebieg i dokumentacja</p>		<p>19. stan zachowania (fundamenty, ściany zewnętrzne, ściany wewnętrzne, sklepienia, stropy konstrukcje dachowe, pokrycie dachu, wyposażenie i instalacje)</p> <p>Dosyć dobry stan zachowania całości, ubytki tynku na fasadzie podwórzowej, dach kryty papą może okazać się nieszczelny.</p> <p>20. Najpilniejsze postulaty konserwatorskie</p> <p>Oficynę tylną można przeznaczyć do rozbiórki, dach należałoby pokryć dachówką. Uzupełnić brakujące tynki. We wnętrzach parteru i pięter budynku frontowego częściowo zachowany bogaty wystrój sugeruje możliwość zachowania się polichromii - należałoby przeprowadzić badania na jej obecność.</p>	

21. Akta archiwalne (rodzaj akt, numer i miejsce przechowania)

Dokumentacja arch.-budowlana, projekty, pisma, uzgodnienia - ul. św. Marka 7, fascykuł 570, w: Archiwum Budownictwa Miejskiego, Kraków, ul. Lubicz 25

22. Bibliografia

"Ekspertyza konserwatorska bloku staromiejskiego nr.6" Kraków 1980, M.B.P. Kraków

mnps w: Archiwum Państwowej Służby Ochrony Zabytków przy U.M. Krakowa.

23. Źródła ikonograficzne i fotografia (rodzaj, miejsca przechowania, sygnatura)

24. Uwagi różne

Por. dokumentację fotograficzną oficyny tylnej i bocznej zał. 2 przy karcie budynku mieszkalnego św. Marka 7/9. Wejście na podwórko przez posesję św. Marka 9.

25. Opracował

tekst Maria Bogdani-Czepita X.1991

imię, nazwisko, data, podpis

plany, rysunki Maria Bogdani-Czepita X.1991

imię, nazwisko, data, podpis

zdjęcia fotogr Maria Bogdani-Czepita X.1991

imię, nazwisko, data, podpis

miejsce przechowania negatywów u autora zdjęć

Karta po wypełnieniu podlega ochronie na podstawie przepisów prawa autorskiego

26. Adnotacje o inspekcjach, informacje o zmianach (daty, imiona i nazwiska wypełniających)

27. Załączniki

- 1 - cd. historii i opisu, sytuacja, fot. elewacji tylnej
- 2 - fotografie

1. Miejscowość K R A K Ó W	2. Obiekt (nazwa jak w karcie) Budynek mieszkalny /kamienica/ul. św. Marka 7	3. Zawartość wkładki (nazwa obiektu lub materiału uzupełniającego) Historia obiektu i opis cd., sytuacja, fotografie
-------------------------------	--	---

cd. Historii obiektu

Pierwszy projekt podpisany został przez T. Rrylińskiego i T. Żebrowskiego. Konduktorem budowy był p. Wężowicz. Jako właściciel teren figuruje dr Józef Kremer, omawiana kamienica czynszowa oraz dwie sąsiednie zostały ~~wp~~ sprzedane zaraz po wybudowaniu. W latach 1873-1878 powstaje także prawa oficyna boczna / lewa pozostaje jedynie w sferze projektu/. Właścicielem posesji jest Jan Turowski - w 1883 zatwierdza plany na budowę stajni, wozowni i mieszkania dla stróża, w 1884 - właściciel Edward Tołkoczko zatwierdza plany budowy oficyny tylnej jednopiętrowej. Od 1901 r. nowym właścicielem posesji jest książę Eugeniusz Lubomirski, w tymże roku instalacja wodociągu domowego. W 1911 r. za Władysława Lubomirskiego następuje nadbudowa II-go piętra na tylnej oficynie, oraz w 1913 podłączenie kanalizacji domowej z kanałem miejskim. W 1936 r. spadkobiercy Władysława Lubomirskiego rozbudowują domowe urządzenie kanalizacyjne.

cd. Opisu elewacji frontowej

Parter oddzielony gzymsem o profilu wykonanym w tynku. Opaski obejmujące otwory okienne na piętrach rozwiązane analogicznie jak wokół okien parteru / na I p. zwieńczone wspartymi na konsolach odcinkowymi gzymсами, na II p. prostym odcinkiem belkowania/. Elewacja zamknięta belkowaniem z okienkami strychowymi w partii fryzu. W środkowej osi na poziomie I p. zawieszony balkon / z ozdobną żeliwną balustradą z motywami roślinno-geometrycznymi / wsparty na ozdobnych wspornikach. Stolarka okienna na poszczególnych kondygnacjach - ujednolicona.

Elewacja tylna

Bezstylowa. Murowana z cegły, tynkowana. Trójkondygnacyjna ze ścianą kolankową. Czteroosiowa; oś druga od wschodu - wysunięty ku przodowi ryzalit mieszczący klatkę schodową. Zachodni skraj elewacji przysłonięty jest oficyną boczną. W parterze, w osi środkowej - otwór bramy do sieni, odcinkowo zamknięty, w ryzalicie drzwi do zejścia piwnicznego. Elewacja zamknięta rodzajem belkowania, z prostokątnymi okienkami strychowymi w partii fryzu. Stolarka okienna niejednolita.

Oficyna boczna

Zamyka od zach. wewnętrzny podworec. Łączy się z budynkiem frontowym wąskim łącznikiem, przylega do oficyny bocznej posesji św. Marka 5, oraz krótszym bokiem łączy się z oficyną tylną. Założona na rzucie prostokąta, z dłuższą osią na linii płn.-płd., murowana z cegły, tynkowana, dwupiętrowa, niepodpiwniczona, jednotraktowa. Klatka schodowa w płd. części. Oficyna nakryta dachem pulpitowym, krytym papą na deskowaniu. Elewacja frontowa oficyny - trójkondygnacyjna, 6-osiowa, z nieregularnie rozmieszczonymi osiami, w części północnej na piętrach - drewniane balkony z balustradami z toczonych

Wkładkę założył: Maria Bogdani-Czepita X, 1991
(Imię, nazwisko, data)

Miejsce przechowywania negatywów: u autora zdjęć

Oficyna tylna

Zamyka od pld. wewnętrzne podwórko. Łączy się z sąsiednimi oficynami. Założona na rzucie wydłużonego trapezu, którego podstawami są zachodni i wschodni mur graniczny. Murowana z cegły, potynkowana, niepodpiwniczona, w zasadzie jednotraktowa. Nie posiada własnej komunikacji pionowej. Nakryta dachem pulpitowym, krytym papą na deskowaniu. Elewacja północna oficyny - bezstylowa, murowana, tynkowana, brak podziałów architektonicznych, 3-kondygnacyjowa ze ścianką kolankową, 5-osłowa z nierównomiernie rozmieszczonymi osłami. W parterze duże wjazdy do garażów.

Detal

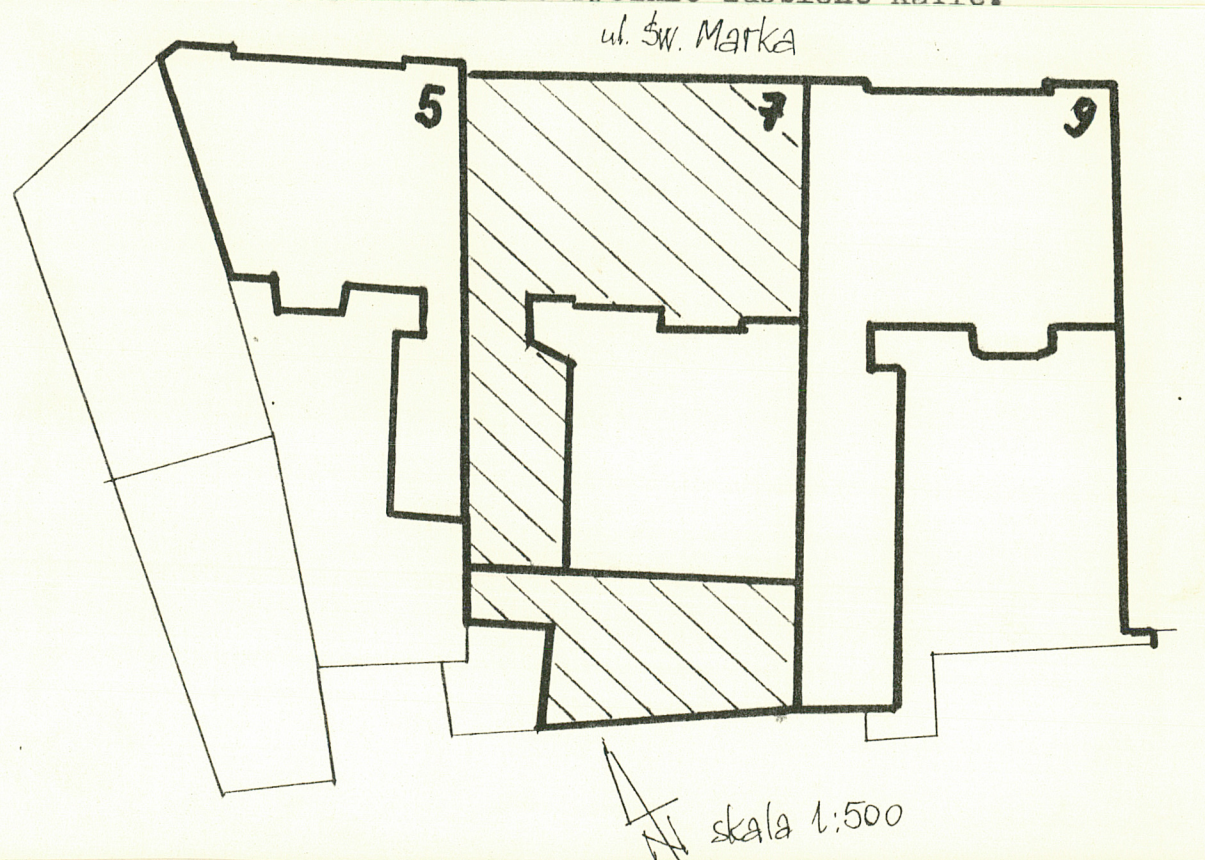
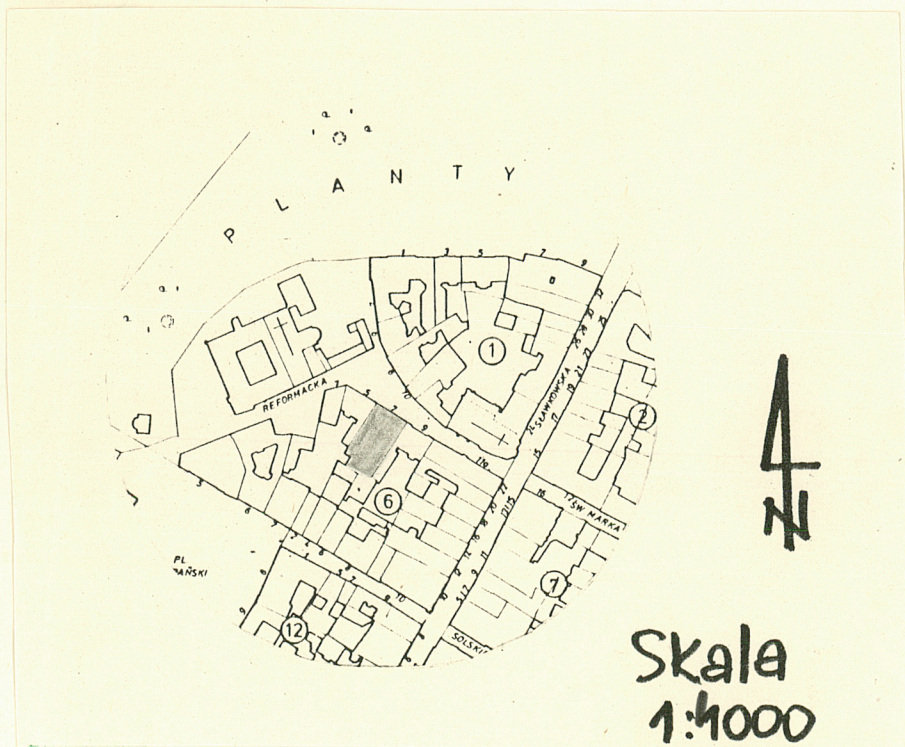
Drzwi do sieni, dwuskrzydłowe, drewniane, z nadświetlem, wahadłowe, płycinowe, ozdobione drewnianą, stylizowaną rozetą otoczoną profilowanymi okręgami - w każdym skrzydle. Dół drzwi - skrzydła ozdobione motywem boniowania zakończonego profilowanym gzymsem, oraz listwa przyrybek - w bardzo złym stanie.

Parkiety - w pomieszczeniu w narożniku płn.-zach. parteru oraz w dwóch pokojach przy zachodnim murze granicznym na I p. - taflowe w układzie geometrycznym.

Piece kaflowe - w pom. parteru, dwuczłonowy z dekoracją modernistyczną, w pokojach I p./omówionych/ 2 piece złożone z cokołu i trzonu, zamknięte skłomnymi gzymсами, z których jeden posiada kafle o dekor. geometrycznej, a drugi roślinnej. Trzeci piec wtórnie złożony ma prostą bryłę i głęboko. geometrycznie zdobione kafle.

Instalacje: wodna, elektr. gazowa.

Styl: neorenesans



1. Miejscowość KRAKÓW	2. Obiekt (nazwa jak w karcie) Budynek mieszkalny /kamienica/ ul.Św.Marka 7	3. Zawartość wkładki (nazwa obiektu lub materiału uzupełniającego) Fotografie
--------------------------	--	--



Elewacja frontowa -
brama wejściowa



Elewacja frontowa - balkon
nad wejściem



Elewacja tylna

Wkładkę założył: Maria Bogdani-Czepita X.1991
(imię, nazwisko, data)

Miejsce przechowywania negatywów: u autorki zdjęć