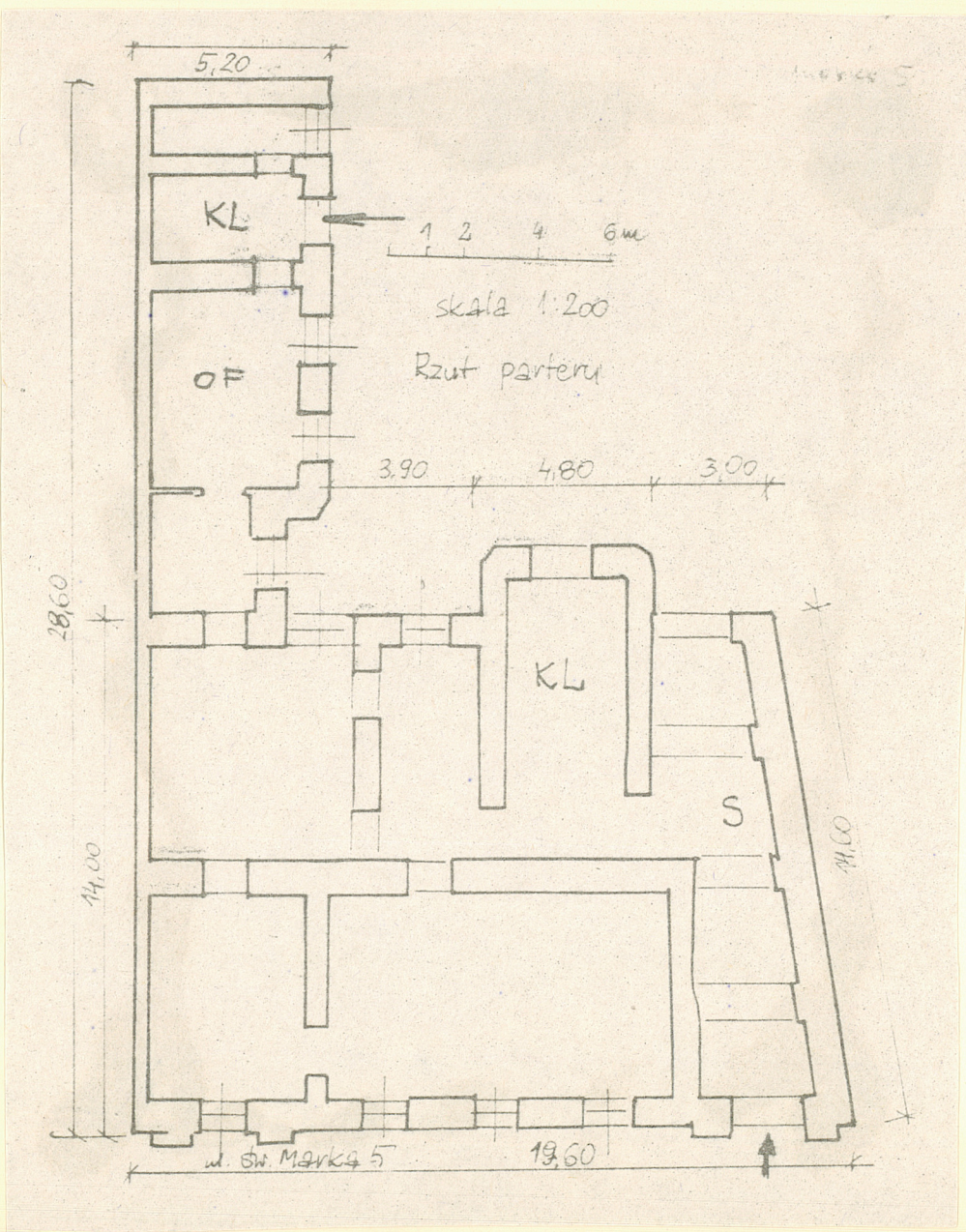


13862

1. Obiekt **DOM MIESZKALNY /KAMIENICA/**
 2. Czas powstania **1873**
 3. Miejscowość **KRAKÓW**

11 Zdjęcia, rzut, przekrój, sytuacja, orientacja



4. Adres **UL. ŚW. Marka 5 Kw 76828**
 nr hipoteczny
 5. Przynależność administracyjna
 województwo **krakowskie**
 gmina
 6. Poprzednie nazwy miejscowości
 7. Przynależność administracyjna
 1 VI 1975
 województwo **krakowskie**
 powiat
 8. Właściciel i jego adres
Skarb Państwa
 władający: PGM, Kraków
 ul. Augustiańska 15
 9. Użytkownik i jego adres
Lokatorzy w/m
 10. Rejestr zabytków
 Nr **A - 616** data **17.05.1982**

12. Autorzy, historia obiektu, określenie stylu.

Najwcześniejsze archiwalia pochodzą z 2 poł. XVI w. Wiadomo z nich, że istniały dwie niezależne posesje: marożna - u zbiegu obecnych ulic Reformackiej i św. Marka, /o której rewizja z 1572 daje urywkowe informacje, mówi o budowie murowanej ściany na miejscu drewnianej, dom tam istniejący nazywano domem Balcera Gintera i Stefana Piekarza/, oraz przynajmniej część posesji o której archiwalia mówią więcej, będącej we wschodniej części obecnej działki. W 1575 wymieniony jest pierwszy właściciel Marcin Całkosz .1601-1612 istniejący dom nazywany "dom szpitalny św. Szczepana", rewizja z 1638 opisuje drewniany, trzytraktowy budynek frontowy, jednopiętrowy, z piwnicą i małą oficyną. Najwcześniejszy pewny przekaz, plan tz. "senacki" 1802-1808 pokazuje na tym terenie jedną pełną działkę od strony narożnika z ul. Reformacką ok. 1/3 działki sąsiedniej od wschodu, zajęte przez jeden budynek na rzucie prostokąta, krótszym bokiem ustawiony do ul. św. Marka. W 1813 właścicielem Józef Karpalski - dom drewniany, parterowy. W 1825 sprzedaż domu "drewnianego, zdruzgotanego" Aleksandrowi Mieroszewskiemu. Z lat 20-tych XIX w. pochodzi rysunek Łukasza Kozakiewicza - budynek pokazany schematycznie, nakryty dachem szczytowym. Mieroszewski wyburzył domy i na opisanej /powiększonej / działce założył ogród /istniejący do 1872r./. W 1873 sprzedano całość posesji po Mieroszewskim, łącznie z sąsiednią jego posesją /podział na 3 działki budowlane/. W 1873 plany domu proj. Filip Pokutyński, realizacja w 1874 z niewielkimi zmianami, 1913 i 1914 kanalizacja i podłączenie wodociągu miejskiego.

Historyzm.

13. Opis (sytuacja, materiał i konstrukcja, rzut, bryła, elewacje, wnętrze i wyposażenie, instalacje).

Budynek mieści się w bloku staromiejskim nr.6, w jego płn.-zach. narożniku. Dawny adres: ul. Rogacka 3. Działka jest wydłużonym nieregularnym czworobokiem zbliżonym kształtem do trapezu. Budynek frontowy /rzut zbliżony do trapezu/ i oficyna boczna, usytuowana przy wschodnim murze granicznym, połączona z budynkiem frontowym. Całość z cegły, potynkowana, budynek frontowy częściowo podpiwniczony, oficyna nie podpiwniczona. Budynek dwupiętrowy.

Piwnice zajmują 2/3 rzutu od strony wschodniej, układ 3-traktowy, Piwnice traktu frontowego składają się z trzech pomieszczeń. Sklepienie kolebkowe o łukach zbliżonych do pełnego, ceglane, założone na osi płn.-płd. Podobnie sklepiony trakt tylny. Trakt środkowy to korytarz na linii wsch.-zach. Przekrycie - sklepienie odcinkowe z cegły, dołem - ubity grunt.

Parter układ dwutraktowy. W zachodniej części zbliżona kształtem do trapezu sien przekryta sklepieniem odcinkowym o osiach płn.-płd., podzielonych trzema gurtami. Trakt frontowy - dwa pomieszczenia, trakt tylny - klatka schodowa i dwa mniejsze pomieszczenia. Pomieszczenie klatki schodowej wysunięte w formie ryzalitu o ok. 1,5 m przed lico elewacji południowej.

Piętra wywiedzione na murach konstrukcyjnych parteru, trakt frontowy - trzy pomieszczenia /jedno trapezowe nad sienią/, trakt tylny zawiera klatkę schodową i także trzy pomieszczenia.

Strych i dach Strych doświetlony 10 okienkami /zgrupowanymi po 2/ widniejącymi w ścianie kolankowej nad oknami niższej kondygnacji. Dach dwuspadowy, kryty blachą na deskowaniu, więźba drewniana, płatwiowo-kleszczowa z zastrzałami.

Klatka schodowa dwubiegowa, stopnie kamienne. W poziomie parteru klatka w tylnej części skomunikowana z podworcem.

Elewacja frontowa trzykondygnacyjna, pięcioosiowa, potynkowana, nieznacznie cofnięta w środkowej części /trzy środkowe osie/, wsparta na cokole. Wejście w pierwszej osi od zachodu. W wejściu portal prostokątny, profilowany z piaskowca. Pozostałe cztery osie zajmują okna w profilowanych opaskach z tynku. Na wysokości parapetów okien parteru - gzyms. Pola między oknami w 3 środkowych osiach boniowane. Następny gzyms oddziela parter od I p. W środkowej osi I p. balkon o konstrukcji metalowej wsparty na trzech konsolach. Obrazowanie okien I p. profilowane z tynku, na cokołach, zwieńczone gzymsem w formie tympanonu wspartego na konsolach. Cokoły okien połączone gzymsem na wysokości parapetów /jak na niższej kondygnacji/, gzyms także na wysokości parapetów II p. Otwory okienne tej kondygnacji w profilowanych opaskach z tynku, zwieńczone gzymsem nadokiennym. Nad nimi wąski gzyms oddziela ściankę kolankową posiadającą po dwa okienka strychowe w każdej osi okien poniżej. Pola między oknami ozdobione wklęsłymi płycinami. Całość wieńczy gzyms koronujący.

Elewacja tylna trzykondygnacyjna, czteroosiowa, potynkowana, w części wschodniej - cokół, w drugiej osi od zach. - ryzalit z klatką schodową.

14. Kubatura

3100 m³oficyna 1120 m³

15. Powierzchnia użytkowa

572 m²oficyna 168 m²

16. Przeznaczenie pierwotne

mieszkalne

17. Użytkowanie obecne

mieszkalne

18. Prace budowlane i konserwatorskie, ich przebieg i dokumentacja

19. stan zachowania (fundamenty, ściany zewnętrzne, ściany wewnętrzne, sklepienia, stropy konstrukcje dachowe, pokrycie dachu, wyposażenie i instalacje)

Dobry, wskazane uzupełnienie brakującej części tynku na elewacji od strony podwórza.

20. Najpilniejsze postulaty konserwatorskie

Zmiana posadzki w piwnicy na np, wylewkę cementową.

21. Akta archiwalne (rodzaj akt, numer i miejsce przechowania)

22. Bibliografia

"Ekspertyza konserwatorska bloku staromiejskiego
nr.6" M.B.P. Kraków, 1980

mnps w : Archiwum Państwowej Służby Ochrony
Zabytków przy U.M.Krakowa

23. Źródła ikonograficzne i fotografie (rodzaj, miejsca przechowania, sygnatury)

24. Uwagi różne

Pierwotny projekt elewacji w duchu historyzmu/pseudobaroku/
z zastosowaniem boniowania na parterze, a powyżej wielkiego
porządku oraz ozdobnych gzymsów. Zmiany w czasie realizacji
dotyczyły gzymsu koronuj., rezygnacji z pilastrów i wprowa-
dzenia balkonu.

25. Opracował

tekst Maria Czepita X. 1990

imię, nazwisko, data, podpis

plany, rysunki Maria Czepita X.1990

imię, nazwisko, data, podpis

zdjęcia fotogr Maria Czepita X.1990

imię, nazwisko, data, podpis

miejsce przechowania negatywów

Karta po wypełnieniu podlega ochronie na podstawie przepisów prawa autorskiego

26. Adnotacje o inspekcjach, informacje o zmianach (daty, imiona i nazwiska wypełniających)

27. Załączniki

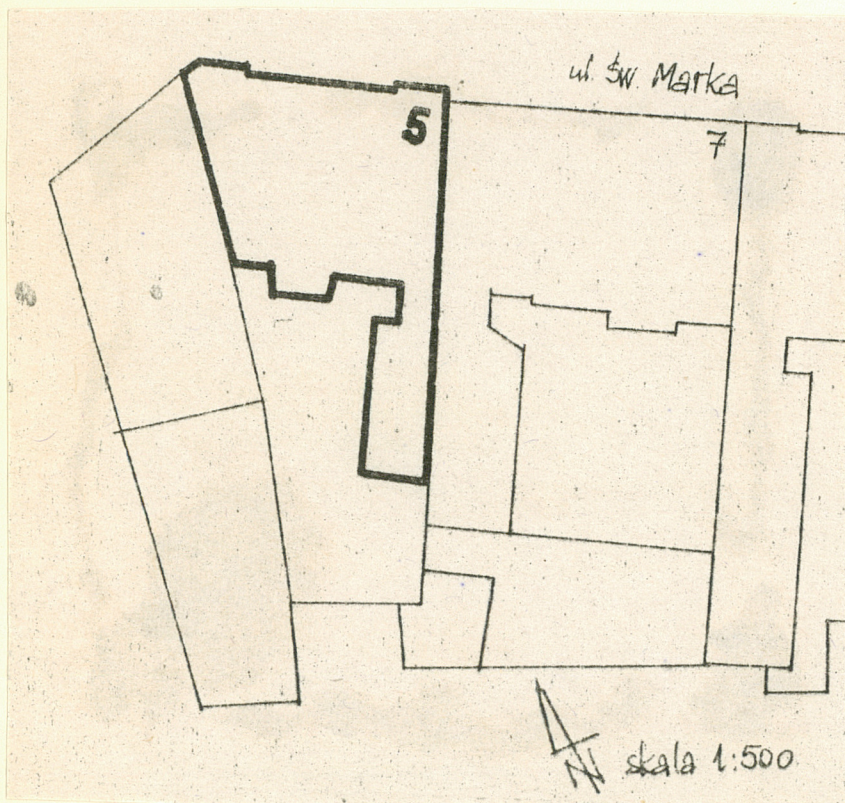
1 - cd.opisu, fotografie, sytuacja

1. Miejscowość K R A K Ó W	2. Obiekt (nazwa jak w karcie) Budynek mieszkalny /kamienica/ <i>św. Marka 5</i>	3. Zawartość wkładki (nazwa obiektu lub materiału uzupełniającego) Opis cd., fotografie elewacji, detalu, oficyny, sytuacja
-------------------------------	--	--

Oficyna boczna przy wschodniej granicy działki, na rzucie wydłużonego prostokąta, jednotraktowa, niepodpiwniczona, połączona z budynkiem frontowym.

Detal drzwi do sieni, dwuskrzydłowe, drewniane, z nadświetlem, wahadłowe, płycinowe - górna przeszklona w formie wydłużonego prostokąta, dolna - w formie zbliżona do kwadratu. Każde skrzydło drzwiowe składa się z trzech bogato profilowanych płycin; górna i dolna zbliżone kształtem do kwadratu, środkowa prostokątna. Narożniki płycin załamane pod kątem prostym i ozdobione wypukłymi, profilowanymi kołami. U dołu skrzydła ozdobione motywem boniowania zwieńczonym profilowanym gzymsem. Listwa przymykowa - kanelowany pilaster na cokole, głowica kompozytowa. Opaski futryn zdobione podobnie, skrzydła drzwiowe zwieńczone gzymsem profilowanym.

Instalacje: wodna, elektr., gazowa



Elewacja frontowa



Detal - drzwi do sieni

Wkładkę założył: Maria Czepita X. 1990
(imię, nazwisko, data)

Miejsce przechowywania negatywów: u autora zdjęć



Elewacja tylna



Elewacja oficyny