

**KRAJOWY OŚRODEK  
BADAŃ I DOKUMENTACJI  
ZABYTKÓW W WARSZAWIE**  
KARTA EWIDENCYJNA ZABYTKÓW  
ARCHITEKTURY I BUDOWNICTWA

A B C D E F G H I J K L Ł M N O P R S T U V W X Y Z

Nr

13861

1. Obiekt

**KAMIENICA HIPPOLITÓW**

2. Czas powstania  
XIV/XV w.  
XVI i XVII w.

3. Miejscowość

**KRAKÓW**

4. Adres

**Pl. Mariacki 3**

nr hipoteczny dz. ew. nr

5. Przynależność administracyjna

województwo: **małopolskie**

powiat: **krakowski**

gmina : **KRAKÓW**

6. Poprzednie nazwy miejscowości

j.w.

7. Przynależność administracyjna  
przed 01.01.1999

województwo **krakowskie**

8. Właściciel i jego adres

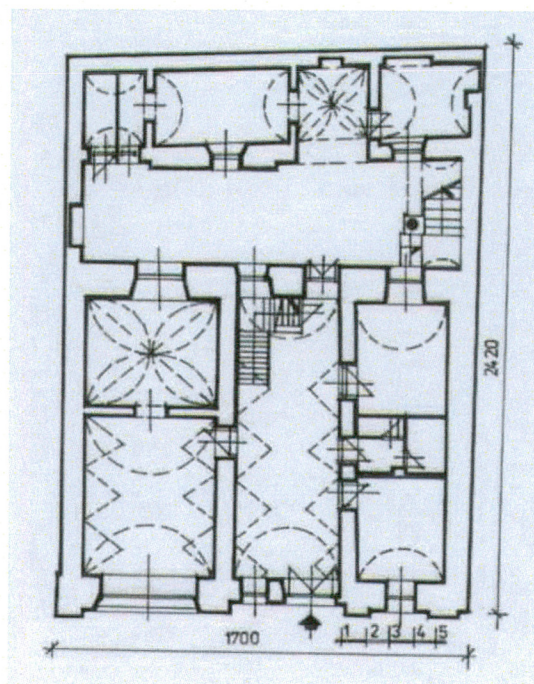
**Muzeum Historyczne Miasta Krakowa**

9. Użytkownik i jego adres

**Muzeum Historyczne Miasta Krakowa**

10. Rejestr zabytków

**A-63 decyzja z dnia 27.04.1931 r.**





Obecna działka o boku krótszym przylegającym do pl. Mariackiego powstała w wyniku przekształcenia pierwotnego układu lokacyjnego i podziału działki pełnokurzej na trzy części. Najstarsza, frontowa zabudowa pochodzi z przełomu XIV/XV w. o czym świadczą zachowane mury piwniczne oraz partie ścian kondygnacji parteru. Z początkiem XVI w. kamienica figuruje jako własność Katarzyny Langowej. W wyniku spadku ok. 1540 r. nieruchomości została podzielona pomiędzy Stefana Hallera i Piotra Wedeliciusza z Obornik. Z tego okresu pochodzi najstarszy zachowany opis domu. Z opisu wynika, że już wówczas kamienica posiadała dwa piętra. Układ pomieszczeń na wszystkich kondygnacjach był zbliżony do obecnego, trójosiowy z obszerną sienią. Pomieszczenia parteru przykryte były stropami belkowymi. Na tyłach posesji istniała zabudowa oficynowa, połączona z budynkiem frontowym drewnianymi gankami. W 1558 r. miała miejsce przebudowa budynku oraz przykrycie parteru sklepieniami, co potwierdza wyryta na konsoli w sklepieniu sieni parteru data. Rewizje wiertelnicze z 1540 i 1585 r. podają, że kamienica wyróżniała się wielkością i okazałością formy. Elewacja zwieńczona była wysoką attyką. Otwory okienne posiadały renesansową kamieniarkę. Na I piętrze w części środkowej traktu frontowego mieściła się obszerna sala przykryta profilowanymi

Cd. wkładka 1

Sytuacja: kamienica usytuowana w zwartej zabudowie, w pierzei Placu Mariackiego, pomiędzy budynkami Plac Mariacki 2 i 4, na terenie układu urbanistycznego Starego Miasta w obrębie Plant Zabudowa działki składa się z dwóch zasadniczych budynków: frontowego i dwupiętrowej oficyny tylnej, połączonych nadwieszonymi gankami komunikacyjnymi. Pomędzy zabudową niewielki, prostokątny dziedziniec o dłuższym boku na osi wsch.–zach.

Konstrukcja i materiał: Budynek frontowy murowany z cegły, zarówno ściany nośne jak działowe. W piwnicach mury ceglane, łączone z kamieniem łamanym, częściowo kamień występuje do wysokości I pietra (szkarpy). Piwnice przekryte kolebkami ceglanymi, na parterze sklepienia kolebkowe, kolebkowe z lunetami i krzyżowe, stropy belkowe na pozostałych kondygnacjach. Schody drewniane, kamienne i ceglane. Ganki komunikacyjne drewniane, wsparte na drewnianych konsolach i na ceglanym luku. Wieżba krokwiowo – płatwiowa o konstrukcji tradycyjnej, obudowana- poddasze użytkowe. Dach kryty papą. Obróbki blacharskie z blachy ocynkowanej. Rzut: budynek główny na rzucie nieregularnego czworoboku, zbliżonym do prostokąta, oficyna tylna na rzucie wydłużonego prostokąta. Budynek główny trójosiowy, z sienią w osi środkowej, prowadzącą na podwórko. Z sieni wejścia do pomieszczeń traktu frontowego i tylnego, na klatkę schodową i do piwnic. Z podwórka prowadzą schody kamienne na wyższe kondygnacje oficyny tylnej, osłonięte podwójną arkadą wspartą na kamiennej kolumnie. Oficyna tylna jednotraktowa, zawierająca cztery pomieszczenia, dostępne od podwórka. Układ pomieszczeń budynku głównego i oficyny na pozostałych kondygnacjach amfiladowy.

Bryła: zwarta, bez rozczłonkowań. Budynek główny i oficyna podpiwniczone, frontowy cztero, oficyna trójkondygnacyjny. Budynek główny kryty dachem dwuspadowym, ukrytym za ścianą attyki, oficyna dachem pulpitowym.

Elewacje: Elewacja frontowa, do wysokości II piętra renesansowa z XVI w., III piętro nadbudowane w drugiej połowie XVIII w. (w miejscu dachu pograżonego), wraz ze szkarpami parteru, ściana attyki z XIX w. Wystrój elewacji z XIX w., przekształcony nieznacznie w XX w. Elewacja 5 – osiowa na piętrach, 4– osiowa w poziomie parteru. Osie parteru rozdzielone szkarpami z okładziną ciosową wapienną (w dwóch osiach lewych) i tynkowane (pozostałe osie), sięgającymi do poziomu I piętra. Elewacja zwieńczona profilowanym gzymsem podokapowym. Okna pięter ujęte w profilowane opaski okienne, w poziomie I piętra zwieńczone gzymсами odcinkowymi. W poziomie parteru, w osi środkowej – barokowy portal kamienny z dwuskrzydłową bramą wejściową do kamienicy, obok okienko prostokątne doświetlające sień, w osiach bocznych otwory okienne, lewy zwieńczony łukowo, znacznych rozmiarów, prawy prostokątny. Cokół kamienny, z ciosów piaskowca i wapiennych. Dach przysłonięty siedmioosiową attyką, w osi środkowej - dekoracja sztukatorska z symbolem oka opatrności w glorii, po bokach dwa koliste okna, w profilowanych opaskach. Attyka zwieńczona profilowanym gzymsem. Elewacja tylna budynku frontowego czteroosiowa, oszkarpowana na całej wysokości (XVIII w.), tynkowana na gładko. Elewacja oficyny tylnej tynkowana na gładko, z gankami komunikacyjnymi o konstrukcji drewnianej, z balustradami z tralek. Przy schodach do oficyny arkada wsparta na kamiennej

Cd. wkładka 1



14. Kubatura	15. Powierzchnia użytkowa	16. Przeznaczenie pierwotne	17. Użytkowanie obecne
7200 m <sup>3</sup>	2500 m <sup>2</sup>	mieszkalny	użytkowy
18. Prace budowlane i konserwatorskie, ich przebieg i dokumentacja -1957-58 r. roboty konserwatorsko –budowlane -1972r. ekspertyza konserwatorska, etap I -1981 r. badania na obecność polichromii -1982 r. ekspertyza konserwatorska , etap II 1984 r. wielobranżowa koncepcja adaptacji budynku dla potrzeb Muzeum Historycznego 1985 r. inwentaryzacja obiektu -1989 r. prace konstrukcyjne i budowlane we wnętrzach budynku frontowego i w oficynie - 1989r. sondażowe badania na obecność dekoracji malarskiej elewacji frontowej -1991-93 r. kompleksowe prace remontowo-konserwatorskie		19. Stan zachowania (fundamenty, ściany zewnętrzne, ściany wewnętrzne, sklepienia, stropy, konstrukcje dachowe, pokrycie dachu, wyposażenie i instalacje)  -dobry	
		20. Najpilniejsze postulaty konserwatorskie -bieżące utrzymanie budynku	

21. Akta archiwalne (rodzaj akt, numer i miejsce przechowywania)

1. Acta quart. civit Cracoviae nr 1379 ,1384 1387, 1568-1606 , 1638-69  
[w] K. Buczkowski, Dom Hipolitów w Krakowie, Rocznik Krakowski t. XXII, Kraków 1929, s. 97-119

22. Bibliografia

1. K. Buczkowski, Dom Hipolitów w Krakowie, Rocznik Krakowski t. XXII, Kraków 1929, s. 97-119
2. J. Pagaczewski , Baltazar Fontana w Krakowie Rocznik Krakowski t. XI, Kraków 1909, t.XXX,1938
3. M. Bicz-Suknarowska , Dawny dom Hipolitów w Krakowie przy pl. Mariackim 3,Wiadomości Konserwatorskie Województwa Krakowskiego, z. 4, Kraków 1996

23. Źródła ikonograficzne i fotografie (rodzaj, miejsce przechowywania)

- I. Krieger, Fotografie dawnego Krakowa, Kraków 1989

24. Uwagi różne

25. Opracował

tekst mgr inż. arch. Ludomir Książek , październik 2008

plany, rysunki j.W.

zdjęcia fotograficzne j.W.

miejsce przechowywania negatywów :

*Karta po wypełnieniu podlega ochronie na podstawie przepisów prawa autorskiego.*

26. Adnotacje o inspekcjach, informacje o zmianach (daty, imiona i nazwiska wypełniających)

27. Załączniki

Wkładka 1-tekst

Wkładka 2-fotografie

Wkładka 3 -fotografie

Wkładka 4 -fotografie



1. Miejscowość	2. Obiekt (nazwa jak w karcie)	3. Zawartość wkładki (nazwa obiektu lub materiału uzupełniającego)
KRAKÓW	KAMIENICA HIPPOLITÓW	CD. TEKST

Cd 12

stropami. W jednym z pomieszczeń wprowadzono ozdobną kolumnę międzyokienną. W 1599 r. właścicielami kamienicy została rodzina bogatych kupców włoskiego pochodzenia- Hipolitów. Z inicjatywy Zygmunta Hipolita elewacja zostaje pokryta sgraffitii. Na wysokości I piętra umieszczono figury Św. Barbary i Św. Zygmunta. Dekoracje figuralne uzupełniały motywy w wici roślinnej, ornament okuciowy i groteska. W latach 80-tych XVII w. kamienica należy do rodziny Zaleskich, Jana i jego syna Zygmunta, bogatych kupców, właścicieli kramów sukienniczych. Na zlecenie Zygmunta Zaleskiego powstaje dekoracja stiukowa pomieszczenia traktu tylnego I piętra autorstwa Baltazara Fontany. Z tego okresu zachował się inwentarz wyposażenia kamienicy. W I poł. XVIII w. kamienica została nadbudowana o trzecie piętro. Przebudowano dach i attykę. Pomieszczenia I piętra zyskały rokokową polichromię. W II poł. XVIII w. kamienica kolejno przechodziła na własność Szmidtów, Bandurskich, Szastrów. W wyniku adaptacji XIX-wiecznych wprowadzono sufity z fasetami i rozetami. Polichromie zostały przykryte tynkami. Na parterze powstał lokal handlowy. W latach 1892 – 1900 właścicielem obiektu był Michał Mitschke. W 1884 r. na fasadzie budynku głównego odkryto renesansową dekorację sgraffitową, pochodzącą z XVII w., wówczas zostały przeprowadzone pierwsze prace zabezpieczające. Wg materiałów archiwalnych w r. 1927, ze względu na zły stan sgraffita zbito go w całości, wykonując uprzednio patrony w skali 1:1, które zaginęły w późniejszym czasie. W 1928 r. przygotowano podkład pod rekonstrukcję fryzu w poziomie III piętra, która miała nastąpić w roku 1929 pod kierunkiem profesora Zarzyckiego. W XX wieku podejmowano próby remontów i przebudowy obiektu, między innymi w latach 30-tych XX wieku powstał projekt remontu konserwatorskiego, opracowany przez architektów Franciszka Mączyńskiego i Tadeusza Stryjeńskiego, zakładający odtworzenie dekoracji elewacji. Projekty nie doczekały się realizacji. W 1937 r. powstał projekt przebudowy elewacji frontowej, przewidujący likwidację dwóch prostokątnych otworów w osiach od budynku przy Placu Mariackim 2 i wprowadzenie jednego szerokiego, zwieńczonego półkoliście otworu, przywrócenie okna doświetlającego się w sąsiedztwie portalu głównego. Projekt zrealizowany został częściowo w 1939 r., wykonano jedynie duży otwór w lewej osi. W 1957 r. przeprowadzono w budynku częściowy remont konserwatorski a w 1958 r. wykonano nową elewację frontową, prawdopodobnie przy całkowitym zbiciu tynków, rezygnując z rekonstrukcji dekoracji sgraffitowej ze względu na fragmentarycznie zachowane źródła ikonograficzne. W latach 1988 - 1994 przeprowadzono kompleksowy remont obiektu, poprzedzony przygotowaniem dokumentacji projektowo – badawczej, z przeznaczeniem na ekspozycje Muzeum Historycznego Miasta Krakowa, gdzie mieści się stała wystawa wnętrz mieszczańskich XIX w.

Cd. 13.

kolumnie z ozdobną bazą. Nad nią umieszczony kamienny kartusz z jednorożcem, przeskakującym nad trzema wieżami (kamienica Hipolitów nosiła kiedyś nazwę „Dom pod Konikiem”)

Wnętrza i wyposażenie: kamienne portale z piwnicach i na parterze (gotycki z czerwonego piaskowca z czarnym kluczem i renesansowy, rzeźbiony z motywem wolich oczu, wejściowy). Sklepienia piwnic i parteru, w pomieszczeniach I piętra stropy belkowe, profilowane z dekoracją malarską, późno renesansowa kolumna międzyokienna z jońską głowicą o trzonie kanelowanym. W otworach drzwiowych zachowana XVIII i XIX w. stolarka

Wkładkę założył: mgr inż. arch. Ludomir Książek

Miejsce przechowywania negatywów: u autora



Drzwi dwuskrzydłowe , płycinowe. W sali w przejściu na ganki zachowany skromny, kamienny portal barokowymi drzwiami. Po stronie wsch. w traktie frontowym prostokątna sala z rokokową dekoracją malarską w formie płycin. W traktie tylnym I piętra tzw. Sala Fontany, nakryta sklepieniem żagielkowym z bogatą dekoracją stiukową. Pokój ten łączy się z umieszczonym nad arkadami oficyny bocznej tzw. gabinetem Zaleskiego za pomocą kamiennych schodków niwelujących różnice poziomów. Gabinet posiada bogatą dekorację malarską ścian i strop belkowy z polichromią w formie wici roślinnych. W pomieszczeniach ozdobna płycinowa podłoga. W dolnych partiach ścian w pomieszczeniu w traktie frontowym lewej osi fryz w formie balustrady, na nim wyniku późniejszych przemalowań zachowana została fragmentarycznie dekoracja w formie girland (XVIII w), przeniesiona jako transfer do pomieszczenia w traktie tylnym II pietra. Pomieszczenia II piętra XIX wieczne., z wyjątkiem pomieszczenia zachodniego traktu frontowego z bogatą barokową dekoracją malarską ścienną. Pomieszczenia II piętra przykryte sufitami z fasetami. Na podłogach parkiet. III piętro -niskie pomieszczenia nakryte stropami o sfazowanych belkach. Brak dekoracji malarskich. Zachowane również ganki komunikacyjne, z częściowym odtworzeniem detalu oraz kamienna kolumna z herbem.

Instalacje: elektryczna, co, wod.-kan., alarmowa.



1. Miejscowość	2. Obiekt (nazwa jak w karcie)	3. Zawartość wkładki (nazwa obiektu lub materiału uzupełniającego)
<b>KRAKÓW</b>	<b>KAMIENICA HIPPOLITÓW</b>	<b>FOTOGRAFIE</b>

Fot.1



Fot.2



Wkładkę założył: mgr inż. arch. Ludomir Książek

Miejsce przechowywania negatywów: u autora



Fot 3



Fot. 4





1. Miejscowość	2. Obiekt (nazwa jak w karcie)	3. Zawartość wkładki (nazwa obiektu lub materiału uzupełniającego)
<b>KRAKÓW</b>	<b>KAMIENICA HIPPOLITÓW</b>	<b>FOTOGRAFIE</b>

Fot.5



Fot.6



Wkładkę założył: mgr inż. arch. Ludomir Książek

Miejsce przechowywania negatywów: u autora



Fot. 7



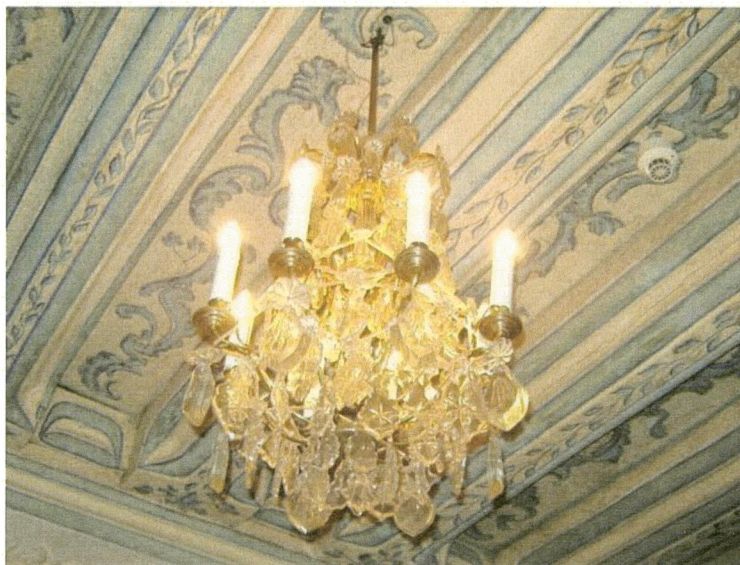
Fot.8





1. Miejscowość	2. Obiekt (nazwa jak w karcie)	3. Zawartość wkładki (nazwa obiektu lub materiału uzupełniającego)
<b>KRAKÓW</b>	<b>KAMIENICA HIPPOLITÓW</b>	<b>FOTOGRAFIE</b>

Fot.9



Fot.10



Wkładkę założył: mgr inż. arch. Ludomir Książek

Miejsce przechowywania negatywów: u autora



Fot 11



Spis fotografii: 1 detal attyki  
2. portal  
3.dziedziniec  
4. ganki komunikacyjne  
5.portal w oficynie tylnej  
6.sień  
7-8 sień, kamienne portale  
9, polichromia  
10-11. sala Fontany