

1. Obiekt

DOM, ul. Szeroka 2 / ul. Miodowa 41

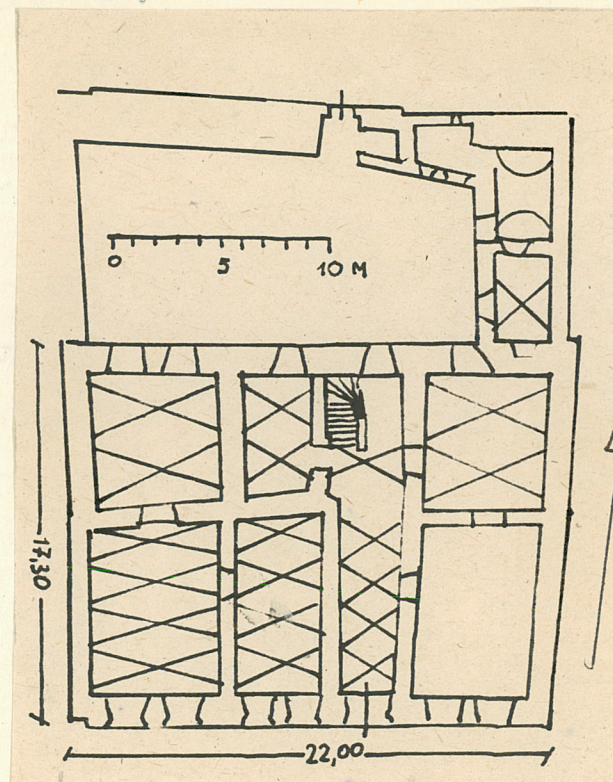
2. Czas powstania

po 1495
w. XVI

3. Miejscowość

KRAKÓW

11. Zdjęcia, plan sytuacyjny, rzuty



4. Adres

ul. Szeroka 2/ul. Miodowa 41

nr hipoteczny

5. Przynależność administracyjna

województwo miejskie krakowskie

gmina miasto Kraków

6. Poprzednie nazwy miejscowości

Bawół /do 1340/
Kazimierz /do 1791/1800/

7. Przynależność administracyjna
przed 1. VI. 1975 r.

województwo miasto Kraków

powiat

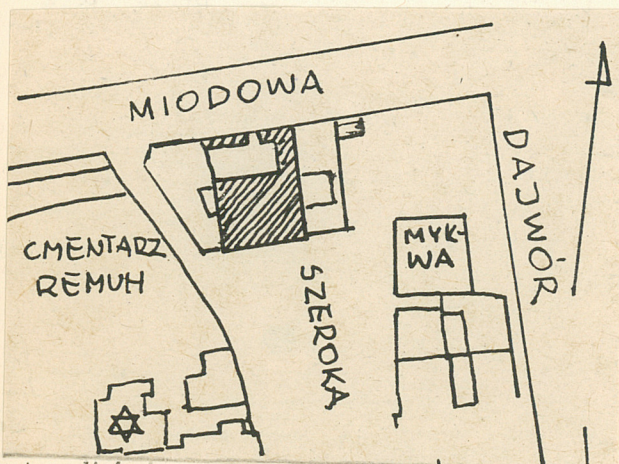
8. Właściciel i jego adres

9. Użytkownik i jego adres

Pracownie Konserwacji Zabytków
SA /w/m/

10. Rejestr zabytków

Nr A-286 data 31.XII.1976



1. Widok ogólny: fasada, widok od pd., z ul. Szerokiej; 2. rzut parteru; 3. plan sytuacyjny.

autor zdjęć
data wykonania
miejsce przechowywania negatywów

13. Opis (sytuacja, historia i konstrukcja, rzuty, zdjęcia, opis wnętrza, wyposażenie, przynależność)

12. Autorzy, historia obiektu, określenia stylu.

Ukształtowanie działek siedliskowych w północnej pierzei dzis. ul. Szerokiej i budowa muru obronnego od północy - związane zapewne z przyłączeniem "nawsia" Bawołu /uksztaltowanego w latach 70-tych w. XIII/ do lokacyjnego miasta Kazimierza w r. 1340. Powstanie zabudowy murowanej związane zapewne z osadzeniem w rejonie dzis. ul. Szerokiej /"vicus antiquus judaeorum"/ Żydów w r. 1495 na polecenie króla Jana Olbrachta z r. 1494. Zapewne w ciągu w. XVI powstanie trzech wąskofrontowych domów renesansowych, z których zachodni odpowiadałby zachodniemu pasmu dzisiejszego rzutu, środkowy - dwom pasmom środkowym, wschodni - pasmu wschodniemu; zaplecza domów oparte o mur obronny /liczne wzmianki archiwalne o nielegalnym przebijaniu przez Żydów otworów w murze: bramek i kanałów/. Trzy wsp. domy wymienione jako murowane /"kamienice"/ w rewizji miasta żydowskiego z r. 1653. W nieustalonym czasie połączenie trzech domów w jednolitą całość funkcjonalną i własnościową, rejestrowaną na pocz. w. XIX na planie Senackim. W ciągu w. XIX własność zamoznych rodzin żydowskich, m.in. Landaów. 1845 remont z przebudową dachu i wprowadzeniem pokrycia gontowego; 1885 dobudowa sanitariatów do oficyny północnej /od strony ul. Miodowej/; zezwolenie wydane dla Eisiga Günziga, Schmelke Horowitza i Józefa Ro-

13. Opis (sytuacja, materiał i konstrukcja, rzut, bryła, elewacje, dach, wnętrza, wyposażenie, instalacje)

Sytuacja. Dom usytuowany pośrodku krótkiej, północnej pierzei ul. Szerokiej, zwrócony do niej fasadą /elewacja południowa/. Na zapleczu podwórze, ujęte w pierzei ul. Miodowej /od północy/ przez odcinek dawnego muru obronnego miasta Kazimierza, w którym wtórnie przebita bramka. Po stronie wschodniej skrzydło - oficyna boczna.

Materiał, konstrukcja, technika. Dom murowany z cegły z fundamentami i piwnicami z kamienia łamanego; w elewacji południowej okładziny cokołu i szkarp z ciosu wapiennego. Wątku ceglany łuki odciążające nad otworami. Obramienia okienne, portale, kolumny międzyściszowe kamienne. W piwnicach i na parterze sklepienia kolebkowe i kolebkowe z lunetami, na piętrach stropy żelbetowe. Dach dwuspadowy, kryty dachówką; konstrukcja więźby ogniotrwała. Klatka schodowa dwubiegowa o konstrukcji ogniotrwałej, stopnie kamienne. W piwnicach wylewki betonowe, na parterze posadzki kamienne, na piętrach parkiety. Stołarka drzwiowa jednolita dwuskrzydłowa, okienna skrzynkowa, dwuskrzydłowa, sześciokwaterowa. Dawny mur obronny murowany z kamienia łamanego, od strony zewnętrznej /północnej/ opłaszczony ~~XXXX~~ cegłą z elementami kamiennymi.

Rzut. Dwutraktowy o czteropasmowym układzie wnętrza, w którego dyspozycji zachowane relikty trzech renesansowych "kamienic" /por. poz. 12, historia/. Sień przelotowa w paśmie dwugim od wschodu; w jej obrębie, w trakcie północnym, zabiegowe schody.

Bryła. Dom dwupiętrowy, podpiwniczony; w dachu wtórnie wykształcone półpiętra. Bryła zwarta, prostopadłościenna. Dach dwuspadowy, wysoki, o układzie "kalenicowym", ujęty trójkątnymi szczytami.

Elewacje. Elewacja południowa /fasada/ nietynkowana, z odsłoniętym wątkiem ceglany oraz ciosowym cokołem i szkarpami. Siedmioosiowa o rytmie odpowiadającym sytuacji dawnych trzech "kamienic": /2/ - /2+1/ - /2/; w osi trzeciej od prawej na parterze brama w arkadowo zamkniętym portalu. Obramienia okienne kamienne, profilowane, renesansowe /częściowo rekonstruowane/. Elewacja północna /podwórzowa/ nietynkowana z odsłoniętym wątkiem ceglany, asymetryczna; część wschodnia w obrębie pięter przesłonięta przez nowy, przeszklony, drewniany ganek komunikacyjny. Elewacja wschodnia: ponad zabudową sąsiednią trójkątny szczyt ceglany, wypełniony blendami biegnącymi w dwóch strefach; blendy dolnej strefy częściowo adaptowane jako okna poddasza.

Wyposażenie, wnętrza.

Elewacje: południowa i północna: obramienia okienne kamienne, profilowane, renesansowe i gotycko-renesansowe, w. XVI, częściowo rekonstruowane i wtórnie osadzone podczas konserwacji i adaptacji 1948 - 1956; portal wejściowy w elewacji południowej kamienny, z półkolistą arkadą.

Wnętrza: na I piętrze kolumny międzyokienne, renesansowe, kamienne; w pomieszczeniu południowym pasma wschodniego oraz w obu pomieszczeniach /północnym i południowym/ pasma zachodniego.

Instalacje: elektryczna, wodno-kanalizacyjna, gazowa, centralnego ogrzewania /kotłownia w piwnicach/.

<p>14. Kubatura</p> <p>22.000 m³</p>	<p>15. Powierzchnia użytkowa</p> <p>1.400 m²</p>	<p>16. Przeznaczenie pierwotne</p> <p>mieszkalne</p>	<p>17. Użytkowanie obecne</p> <p>biurowe; w piwnicach kotłownia c.o.</p>
<p>18. Prace budowlane i konserwatorskie, ich przebieg i dokumentacja</p> <p>1948-1956: konserwacja, częściowa przebudowa i adaptacja na siedzibę Pracowni Konserwacji Zabytków wg projektów arch. Stefana Świszczowskiego</p>	<p>19. Stan zachowania (fundamenty, ściany zewnętrzne, ściany wewnętrzne, sklepienia, stropy konstrukcje dachowe, pokrycie dachu, wyposażenie i instalacje)</p> <p>Stan zachowania dobry.</p>		
<p>20. Najpilniejsze postulaty konserwatorskie</p>			

21. Akta archiwalne (rodzaj akt, numer i miejsce przechowywania)

Archiwum Państwowe w Krakowie, Oddz. ul. Lubicz 25:

- BM, fasc. 50;
- ABM, fasc. 610.

Biblioteka Jagiellońska, Teki Żegoty Paulego, sygn. 5357/II, t. 7:

- Rewizya i konotacya domów y kamienic w mieście żydowskiem na Kazimierzu przy Krakowie w. 1653 odprawiona z poboru dymowego /s. 73 nn/; określona sytuacja "kamienic" Samuela Doktora, Mojżesza Isaa-kowicza i Bociana;
- Visio ruinarum murorum civilium extra vicos judaeorum /.../, 1663; określona sytuacja "kamienic" Doktorowskiej i Mojżeszowskiej.

23. Źródła ikonograficzne i fotografie (rodzaj, miejsce przechowywania, sygnatury)

- Widok od pn.-wsch. akwarela, sygn. i dat. "Talowski Teodor Architekt /1/894, Kraków - Dajwór", MNK
- Widok od pn.-wsch., rysunek sygn. Latoschek, koniec w. XIX, Archiwum Państwowe w Krakowie /cyt. dalej APK/, nr inw. 74.
- Widok od pn., akwarela, sygn. Bogumił J. Gąsiorowski 2 poł. w. XIX, Muzeum Historyczne m. Krakowa, sygn. 244/VIII.
- Widok od północy, akwarela sygn. i dat. F/ryderyk/Kálnigg, /1/866, MNK, sygn. III.r.a.6963.
- Widok od północy, drzeworyt, ryt. L. Fiedler wg rys. Kamienobrodzkiego, publ. Tygodnik Ilustrowany 16, 1867.
- Widok od północy, rys. sygn. i dat. F/ranciszek/ Turrek, 1910, APK, nr inw. 108.
- Widok od południa, fot. Tadeusz Gutkowski, 1914, APK, zb.ikonogr., sygn. A.IV/769.
- Widok od północy, fot. Tadeusz Gutkowski, 1914, APK, zb.ikonogr., sygn. A/IV/180.

22. Bibliografia

- M. Bałaban, Dzieje Żydów w Krakowie i na Kazimierzu, t. I - II, Kraków 1931, 1937
- M. Bałaban, Przewodnik po żydowskich zabytkach Krakowa, Kraków 1935.
- B. Krasnowolski, Kazimierz ze Stradomiem i dawną Łąką św. Sebastiana, studium historyczno - urbanistyczne, mps, PKZ Kraków 1982 - 1985, t. I - V.
- B. Krasnowolski, Ze studiów nad urbanistyką i architekturą krakowskiego Kazimierza w późnym średniowieczu i czasach nowożytnych, Rocznik Krakowski t. 55, 1989.
- B. Krasnowolski, Rozwój urbanistyczny i architektoniczny miasta żydowskiego na krakowskim Kazimierzu, Krzysztofory 1989.
- S. Świszczowski, Miasto żydowskie na Kazimierzu w Krakowie, Biuletyn Krakowski II, 1960.
- S. Świszczowski, Miasto Kazimierz pod Krakowem, Kraków 1981.
- M. Rożek, Żydowskie zabytki krakowskiego Kazimierza. Krótki przewodnik, Kraków 1990.

24. Uwagi różne

25. Wypełnił

mgr Bogusław Krasnowolski

.....
imię i nazwisko

data
czerwiec 1991 r.

26. Sprawdził

.....
imię i nazwisko

data

27. Załączniki

1. Miejscowość KRAKÓW	2. Obiekt (nazwa jak w karcie) DOM, ul. Szeroka 2 / ul. Miodowa 41	3. Zawartość wkładki (nazwa obiektu lub materiału uzupełniającego) ciąg dalszy historii /poz. 12/ i opisu /poz. 13/, zdjęcia dodatkowe
--------------------------	--	--

12. Autorzy, historia obiektu, określenie stylu - ciąg dalszy

senbluma. 1891 - 1917 bezskuteczne starania władz miejskich o wyegzekwowanie remontu i ogniotrwałego pokrycia dachu. 1903 zatwierdzenie instalacji wodociągowej. 12.III.1918 zezwolenie na częściową wymianę stropów drewnianych na żelbetowe /m. in. nad klatką schodową/, projekt: Leopold Tlachna. Po 1918 adaptowany na biura dla Magistratu. Częściowo uszkodzony w okresie okupacji hitlerowskiej. 1948 - 1956 remont kapitalny, częściowa przebudowa, konserwacja i adaptacja dla Pracowni Konserwacji Zabytków według projektu arch. Stefana Świszczowskiego /datowanego 20.III.1950/ i pod jego kierunkiem; obliczenia statyczne ~~nika~~ inż. Mieczysław Rydlewski, dat. 12.II.1952. W toku prac dokonano zapewne zatarcia dawnej odrębności trzech renesansowych "kamienic" żydowskich - w wyniku błędnej interpretacji źródeł przez Świszczowskiego, przyjmującego fałszywie identyczność budynku z gotycko-renesansowym dworem Jordanów, wzmiankowanym wielokrotnie w w. XV - XVII /faktycznie znajdował się w rejonie dzis. pl. Nowego względnie jego południowej pierzei/. Dalsze prace adaptacyjne prowadzone staraniem użytkownika /PKZ/; m. in. w r. 1985 budowa drewnianych, krytych ganków komunikacyjnych na podwórzu.

13. Opis - ciąg dalszy

Oficyna wschodnia

Dobudowana od podwórza do wschodniego muru granicznego posesji. Dwupiętrowa, nietynkowana, z eksponowanym ceglany wątkiem elewacji i kamiennym detalem /obramienia okienne/. Jednotraktowa, o układzie wnętrza dwuwentrowym /plus związane z nią funkcjonalnie pomieszczenie w grubości muru obronnego/; na parterze w pomieszczeniach sklepienia: kolebkowe i kolebkowe z lunetami.

Dawny mur obronny Kazimierza

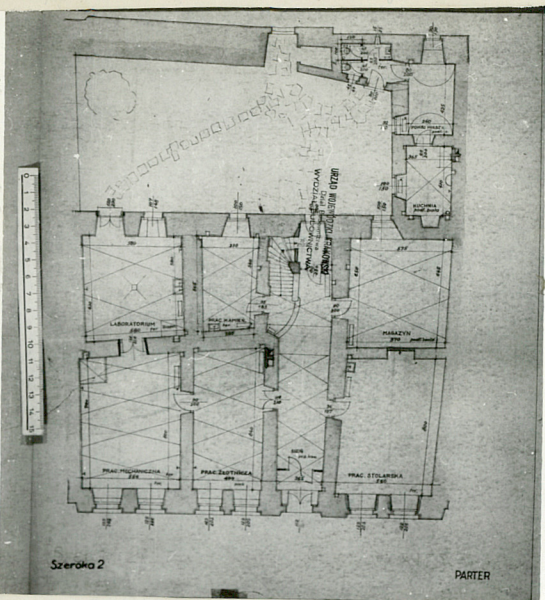
Tworzący zamknięcie posesji od północy, w linii pierzei ul. Miodowej. Pierwotny wątek zachowany od strony wewnętrznej /południowej/, z kamienia łamanego, wapiennego, z widoczną odsadzką - gankiem dla straży /lico niezachowane; układ warstw wyrównawczych obecnie nieczytelny/. Od strony ul. Miodowej opłaszczowanie ceglane z pojedynczymi elementami kamiennymi. Bramka wtórnie przebita, zamknięta kutą kratą.

Podwórze

Prostokątne. Nawierzchnia z płyt kamiennych i częściowo chodnikowych; pod murem zieleniec.

Wkładkę założył: mgr Bogusław Krasnowolski
(imię, nazwisko, data)

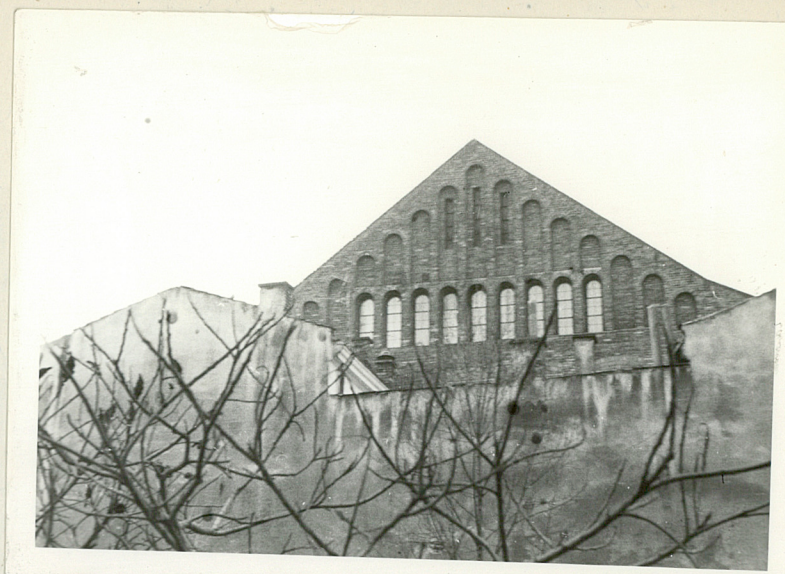
Miejsce przechowywania negatywów:



4



5



6

4. Projekt adaptacji, 1950: rzut parteru;
 5. widok od północy, z ul. Miodowej - na
 I planie adaptowany mur obronny Kazimierza;
 6. szczyt północny; 7. portal bramny w fa-
 sadzie od ul. Szerokiej; 8. obramienie
 okienne.



7



8

1. Miejscowość

KRAKÓW

2. Obiekt (nazwa jak w karcie)

DOM, ul. Szeroka 2 / ul.
Miodowa 41

3. Zawartość wkładki (nazwa obiektu lub materiału uzupełniającego)

zdjęcia dodatkowe: 9. - 11. obramienia okienne



9



10



11

Wkładkę założył: mgr Bogusław Krasnowolski
(imię, nazwisko, data)

Miejsce przechowywania negatywów: