

1. Obiekt

DOM MIESZKALNY (KAMIENICA)

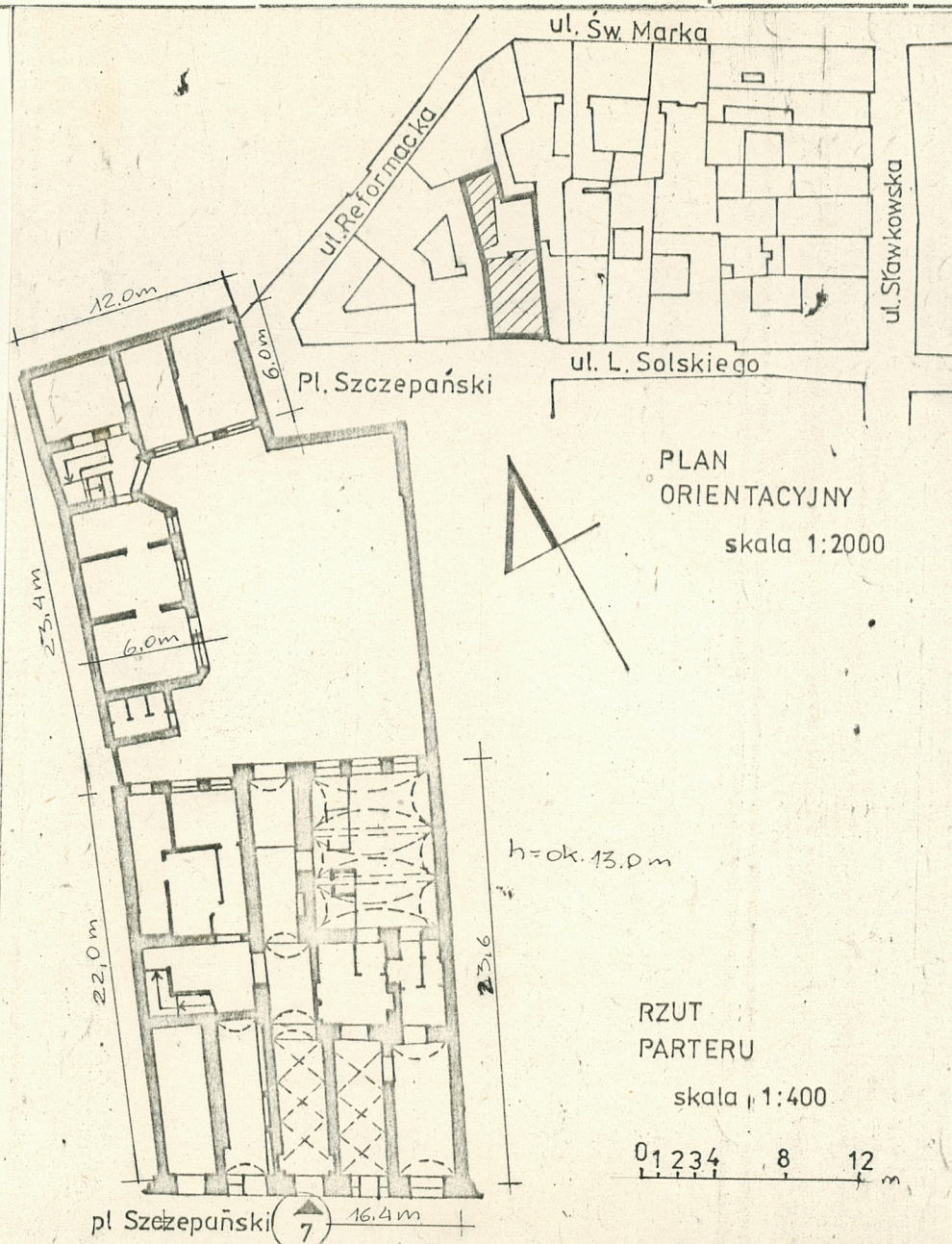
2. Czas powstania

XVw., XVI, XVII,
XVIII, XIXw.

3. Miejscowość

K R A K Ó W

11. Zdjęcia, rzut, przekrój, sytuacja, orientacja



4. Adres

Plac Szczepański 7

nr anotacyjny

5. Przynależność administracyjna

województwo krakowskie

gmina

6. Poprzednie nazwy miejscowości

7. Przynależność administracyjna
1 VI 1975

województwo krakowskie

powiat

8. Właściciel i jego adres

9. Użytkownik i jego adres

10. Rejestr zabudów

Nr A-656

data 2.VII.1984

0 1 2 3 4 8 12 m

12. Autorzy, historia obiektu, określenie stylu.

Obecna kamienica powstała w wyniku połączenia dwóch domów. Dawny dom od zach. obejmował trzy obecne osie zach. łącznie z sienią i przechodem do podwórka. Drugi obecne dwie osie wsch. Pierwotnie gotyckie jednopiętrowe, jednotraktowe. Dom zach. w XVI w. rozbudowany o trakt tylny, w XVII w. wyodrębniono trakt środkowy, przesklepiono sieni i pomieszczenie po lewej od sieni. W r. 1771 przesklepiono przechód i podpiwniczono trakt tylny. W l. 1788-1821 wybudowano klatkę schodową. Dom wsch. w XVI w. przebudowany, poszerzony o trakt środkowy i tylny. W XVII w. nadbudowany o II p. W r. 1890 nastąpiło własnościowe połączenie domów. W r. 1892 przebudowa, bez naruszania zasadniczego układu przestrzennego. Przerobiono wówczas fasadę i nadał jej neobarokowy wystrój, zachowany do dziś. We wnętrzach powstał nowy wystrój, piece parkiety, stolarka drzwiowa i okienna, o formach typowych dla k. XIX w. Historyzm z użyciem form neobarokowych.

13. Opis (sytuacja, materiał i konstrukcja, rzut, bryła, elewacje, wnętrze, uy csażenie instalacje)

Budynek usytuowany w zwartej zabudowie płn. pierzeji Placu Szczepańskiego na działce w kształcie nieregularnego prostokąta. Posiada oficynę w części płn.-zach. oraz podwórko w części płn.-wsch. zamknięte od wsch. murem granicznym.

Budynek frontowy murowany z cegły i częściowo kamienia łamanego w partii piwnic. Potynkowany. Założony na rzucie prostokąta o ustawieniu kalenicowym. Trójkondygnacyjny, podpiwniczony, nakryty dachem dwuspadowym, krytym blachą. Piwnice sklepienie kolebkowo (XVI, XVII w.) Układ przestrzenny wnętrza trzytraktowy, pięcioosiowy z sienią na osi. Za sienią, w trakcie tylnym przechód do podwórka. W trakcie środkowym, po lewej od sieni klatka schodowa, schody drewniane, trójbiegowe z żeliwną balustradą, ozdobną z k. XIX w. Sienią sklepienie kolebkowo z lunetami, przechód kolebkowo. Pomieszczenia traktu frontowego nakryte sklepieniami kolebkowymi i kolebkowymi z lunetami, pomieszczenie w trakcie tylnym, na osi wsch. sklepienie żaglasto na gurtach. Na wyższych kondygnacjach zachowana stolarka drzwiowa płycinowa i parkiety z czasu przebudowy w k. XIX w. Fasada pięcioosiowa, symetryczna, boniowana. Parter wydzielony gzymsem. Cztery otwory parteru, od wsch. zamknięte półkoliście, otwór na osi zach. prostokątny. W wejściu do sieni, w kluczu rzeźbiona głowa kobieca. Okna I p. prostokątne, w uszaty opaskach tynkowych, profilowanych, zwieńczone przyczółkami w formie łuku nadwieszono, wypełnionymi ornamentem roślinnym. Na osi środkowej balkon na kamiennych kroksztynach, z metalową balustradą. Okna II p. prostokątne w uszaty opaskach z kluczkami w formie kartuszy. Całość zwieńczona profilowanym gzymsem na konsolach między którymi okienka strychowe w uszaty opaskach z główkami kobiecymi w kluczu. Konsole zdobione ornamentem roślinnym. W wejściu do sieni brama drewniana dwuskrzydłowa z k. XIX w.

Elewacja tylna siedmioosiowa. W wyjściu z budynku portal kamienny zamknięty półkoliście o sfazowanych węgarach. W nim brama dwuskrzydłowa z półkolistym naświetlem z k. XIX w. Na piętrach drewniane ganki z balustradą z toczonych tralek. XIX w.

Oficyna murowana z cegły, potynkowana. Założona na rzucie odwróconej litery L. Trójkondygnacyjna, podpiwniczona. Nakryta dachem pulpitowym. Skrzydła jednotraktowe, trzyosiowe. Na styku skrzydeł klatka schodowa, schody drewniane, do I p. dwubiegowe, wyżej zabiegowe z podestami. Na elewacjach zawieszono drewniane ganki z fartuszkami, z metalową balustradą. Instalacje: elektryczna, gazowa, wod.-kan.

<p>14. Kubatura</p> <p>5637 m³</p>	<p>15. Powierzchnia użytkowa</p> <p>625,5 m² pow.działki 1301 m² pow.użytkowa</p>	<p>16. Przeznaczenie pierwotne</p> <p>mieszkalne</p>	<p>17. Urzyczkowanie obecne</p> <p>mieszkalna i usługowa</p>
<p>18. Prace budowlane i konserwatorskie, ich przebieg i dokumentacja</p> <p>R.1984 zabezpieczenie i przemurowanie pęknięć ściany tylnej oficyny tylnej.</p>		<p>19. stan zachowania (fundamenty, ściany zewnętrzne, ściany wewnętrzne, sklepienia, stropy konstrukcje dachowe, pokrycie dachu wyposażenie i instalacje)</p> <p>stan zachowania xxbxxx oficyn zły. Ściany konstrukcyjne oficyny tylnej zrysowane.</p> <p>20. Najpilniejsze postulaty konserwatorskie</p> <p>Zachować rzuty, bryły i gabaryty całości zabudowy wraz z wystrojem fasady i wnętrza. Należy zaprojektować balustradę balkonu na fasadzie wg zachowanej fotografii z r.1937 (por. Ekspertyza konserwatorska budynku Plac Szczepański 7. Oprac. Miejskie Biuro Projektów, Kraków 1980.) Budynek frontowy wymaga odnowienia w ramach remontu bieżącego, oficyny wymagają remontu kapitalnego.</p>	

21. Akta archiwalne (rodzaj akt, numer i miejsce przechowania)

24. Uwagi różne

25. Opracował

tekst Leszek Danilczyk IX-XI 1987

imię, nazwisko, data, podpis

plany, rysunki Łukasz Holcer IX-XI 1987

imię, nazwisko, data, podpis

zdjęcia fotogr Janusz Gajdziński X.1987

imię, nazwisko, data, podpis

miejsce przechowania negatywów u autora zdjęć

Karta po wypełnieniu podlega ochronie na podstawie przepisów prawa autorskiego

22. Bibliografia

Ekspertyza konserwatorska budynku Plac Szczepański 7.
Oprac. Miejskie Biuro Projektów. Kraków 1980. mmps(w:)
Archiwum Wydziału Ochrony Zabytków U.M. w Krakowie.

26. Adnotacje o inspekcjach, informacje o zmianach (daty, imiona i nazwiska wypełniających)

23. Źródła ikonograficzne i fotograficzne (rodzaj, miejsca przechowania, sygnatury)

27. Załączniki

wkładka

1. Miejscowość

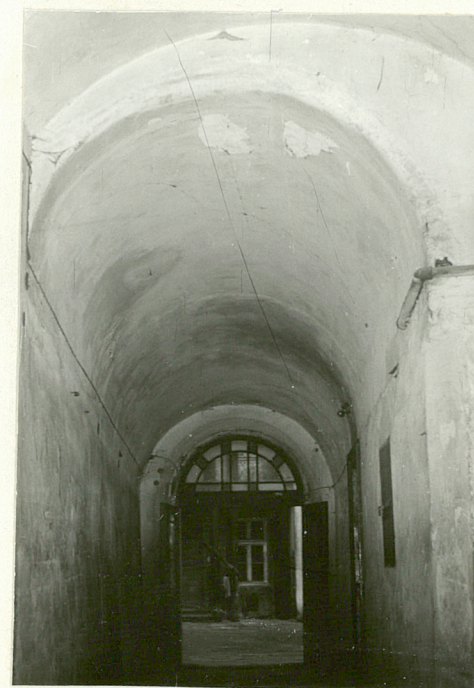
K R A K Ó W

2. Obiekt (nazwa jak w karcie)

DOM MIESZKALNY /KAMIENICA/
Plac Szczepański 7

3. Zawartość wkładki (nazwa obiektu lub materiału uzupełniającego)

ilustracje - elementy wyposażenia wnętrz



Wkładkę założył: Leszek Danilczyk XI 1987
(imie, nazwisko, data)

Miejsce przechowywania negatywów: u autora zdjęć

OZGraf. Z.P. Ostróda zam. 699 nakł. 23.600

Wzór ODZ 1978 r.