

1. Obiekt

1566/1  
BUDYNEK FRONTOWY I w zespole zabudowy mieszkalno-biurowej

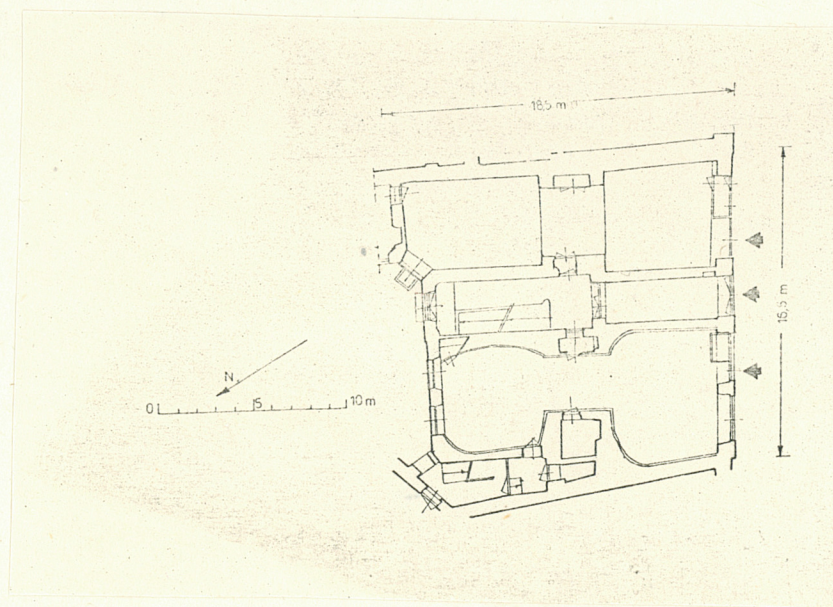
2. Czas powstania

XV w.  
1909-10

3. Miejscowość

KRAKÓW

11. Zdjęcia, plan sytuacyjny, rzuty



4. Adres

Pl. Szczepański 6

nr hipoteczny 69

5. Przynależność administracyjna

województwo Dz. Śródmieście

gmina

6. Poprzednie nazwy miejscowości

7. Przynależność administracyjna  
przed 1. VI. 1975 r.

województwo Dz. Stare Miasto

powiat

8. Właściciel i jego adres

Przedsiębiorstwo Gospodarki  
Mieszkaniowej Śródmieście  
Kraków, ul. Augustańska 15

9. Użytkownik i jego adres

mieszkańcy, biuro podróży  
"Turysta"

10. Rejestr zabytków

Nr A-655

data 1984.06.25

autor zdjęć Piotr Grandkowski, Marcin Limanowski

data wykonania 1979.10-12

miejsce przechowywania negatywów Prac. Fot. Miejskiego Biura Projektów



12. Autorzy, historia obiektu, określenia stylu.

Budynek powstał w l. 1909-10 w miejscu dwóch starszych budynków frontowych na parceli wsch. i zach.; w piwnicach wykorzystane pozostałości murów d. zabudowy.

Parcela wsch. Budynek powstał w XV w. jako parterowy /ewentualnie z drewnianym piętrem/, podpiwniczony, o wnętrzach nakrytych stropami. Gruntownie przebudowany w l. dzieć wiekdziesiątych XVI w., kiedy uzyskał formę nie zmienioną do l. dwudziestych XIX w.; dwukomorowe piwnice, parter z trzema pomieszczeniami /sklepiona sień o szerokości kamienicy, izba tylna i wąski przechód/ oraz piętro, gdzie większość podziałów tworzyły ściany drewniane. W XVII w. drobne adaptacje /m. in. założenie maclochu nad nowym sklepieniem przechodu/. W XVIII w. prawdopodobnie bez zmian. Ok. 1820 r. przeprowadzono gruntowny remont, w czasie którego podzielono sień ścianą podłużną, wymieniono ściany drewniane na murowane i zmieniono schody.

Parcela zach. Budynek powstał w 2 poł. XIV lub 1 poł. XV w. jako dwutraktowy, o nieokreślonej wysokości. Gruntownie przebudowany w l. dziewięćdziesiątych XVI w., kiedy uzyskał formę nie zmienioną do l. dwudziestych XIX w.; średniowieczny układ wnętrz w zmodyfikowanej, nowożytnej wersji; I p. dostępne było prawdopodobnie drewnianymi schodami z podwórka. W 2 poł. XVII w. w złym stanie, m. in. w wyniku zniszczeń dokonanych przez Szwedów. W 4 ćw. XVIII w. remont, połączony z przeniesieniem schodów do wnętrza.

13. Opis (sytuacja, materiał i konstrukcja, rzut, bryła, elewacje, dach, wnętrza, wyposażenie, instalacje)

Sytuacja. Budynek położony w pd. części działki, w zwartej zabudowie pn. pierzei Pl. Szczepańskiego.

Materiał, konstrukcja, technika. W piwnicach użyty kamień wapienny /ściany obwodowe i ściana graniczna między d. budynkami frontowymi/, cegła ręcznie formowana /fragmenty opłaszczowań: 26x13-14x8 cm/ oraz cegła maszynowa /ściany działowe/. Ściany na wyższych kondygnacjach zapewne również z cegły maszynowej. Elewacje otynkowane. W dekoracji fasady użyty kamień. W piwnicach stropy Kleina, nad pomieszczeniami wyższych kondygnacji prawdopodobnie stropy żelbetowe. Więźba dachowa drewniana. Więźba dachowa kalenicowa, dwuspadowa, w płaci pd. mansardowo załamana, o konstrukcji sześciostolcowej, płaciowo-kleszczowej. Dach kryty dachówką na łątach. Posadzkę stanowi - w piwnicach ziemia bita, wylewka betonowa i cegła, na parterze płytki marmurowe /pomieszczenia biurowe/ i płytki ceramiczne /sień/, na piętrach parkiety /pomieszczenia mieszkalne/, płytki ceramiczne, lastriko i ksyolit /pomieszczenia gospodarcze/. Schody w głównej klatce schodowej dwubiegowe o konstrukcji wspornikowej, żelbetowe. Stopnie wykonane w lastriko, podesty wyłożone płytkami ceramicznymi; balustrada z dekoracyjnie układanych prętów i płaskowników. Schody w pomocniczej klatce schodowej zabiegowe, żelbetowe. Drzwi i okna ościeżnicowe. Drzwi jedno- i dwuskrzydłowe, płycinowe, dwu- /i więcej/ skrzydłowe, wielopolowe.

Rzut. Zbliżony do trapezu prostokątnego; pn. bok załamany dwukrotnie, w miejscu połączenia z oficynami. Budynek trzytraktowy; trakty zewnętrzne równej głębokości, trakt środkowy węższy. Na parterze przelotowa sień, łącząca się z główną klatką schodową w trakcie tylnym. W zach. części traktu tylnego pomocnicza klatka schodowa.

Bryła. Wysokość budynku utrzymana w skali zabudowy bloku. Budynek dwupiętrowy, podpiwniczony, w skrajnych partiach części pn. lekko zryzalitowany /miejscie połączenia z oficynami/. Nakryty dachem kalenicowym, dwuspadowym, w płaci pd. mansardowo załamany.

Elewacje. Fasada trójkondygnacyjna, czteroosiowa, niesymetryczna; kompozycja osi wsch. rozwiązana odmiennie od pozostałych. Fasada secesyjno-modernistyczna, nawiązująca w kompozycji i detalu do rozwiązań w stylu Ludwika XVI. Boniowany parter stanowi cokół dla kamiennych pilastrów wielkiego porządku, biegnących przez dwa piętra i dźwigających profilowany gzyms koronujący. Wsch. pilastry rozsunięte, dla pomieszczenia balkonów; balkony żelbetowe z balustradami z prętów i płaskowników, układanych we wzory geometryczne. W parterze duże otwory witryn, z nową stolarką. Okna pięter w profilowanych opaskach; nad oknami II p. i na głowicach pilastrów girlandy o formach roślinnych. Nad gzymsem koronującym metalowa krata przeciwsłoneczna o kompozycji nawiązującej do attyki ze sterczynami.

Elewacja tylna trójkondygnacyjna, pięcioosiowa, niesymetryczna: osie i otwory rozmieszczone zgodnie z układem wnętrza. Otwory /drzwi i okna/ różnej wielkości, prostokątne. Elewacja bezstylowa. Bez podziałów architektonicznych.



14. Kubatura  4800 m <sup>3</sup>	15. Powierzchnia użytkowa	16. Przeznaczenie pierwotne mieszkalne, handlowe, usługowe /odnosi się do obecnego budynku, wzniesionego w l. 1907-10	17. Użytkowanie obecne  mieszkalne, usługowe
18. Prace budowlane i konserwatorskie, ich przebieg i dokumentacja  1949 adaptacja pomieszczeń w parterze na cele warsztatu rymarskiego 1967 adaptacja pomieszczeń parteru na Biuro Podróży "Turysta"		19. Stan zachowania (fundamenty, ściany zewnętrzne, ściany wewnętrzne, sklepienia, stropy konstrukcje dachowe, pokrycie dachu, wyposażenie i instalacje)  Ogólnie bardzo dobry	
20. Najpilniejsze postulaty konserwatorskie  Utrzymać obecny stan. Przeprowadzić remont bieżący. Dokonać korekt okien wystawowych w fasadzie.			



Akta archiwalne (rodzaj akt, numer i miejsce przechowywania)

p. karta zbiorcza

22. Bibliografia

p. karta zbiorcza

23. Źródła ikonograficzne i fotografie (rodzaj, miejsce przechowywania, sygnatury)

p. karta zbiorcza

Widok fasady, fot. sprzed 1909 r., Archiwum Państwo-  
we w Krakowie, sygn. AIV/801

24. Uwagi różne

25. Wypełnił

Waldemar Komorowski

imię i nazwisko

data 1988. 10

26. Sprawdził

imię i nazwisko

data

27. Załączniki

1 wkładka



1. Miejscowość	2. Obiekt (nazwa jak w karcie)	3. Zawartość wkładki (nazwa obiektu lub materiału uzupełniającego)
KRAKÓW	BUDYNEK FRONTOWY I w zespole zabudowy mieszkalno-biurowej Pl. Szczepański 6	ciąg dalszy punktów 12 i 13, 4 zdjęcia

12. W l. 1820-21 nadbudowa II p., budowa zewnętrznej klatki schodowej, wzmocnienie konstrukcji, budowa klasycystycznej fasady.

Po 1824 r. scalenie obydwu budynków: nadbudowa II p. domu wsch., przebudowa murów traktowych, aranżacja wspólnej fasady, w której wykorzystano elementy fasady domu zach. W l. 1909-10, po niemal całkowitym wyburzeniu starej zabudowy, budowa nowego, mieszkalno-biurowego budynku, wg zmodyfikowanych planów Władysława Kaczmarskiego / w pierwszej wersji projektowano odmienny układ wnętrza i secesyjną fasadę/. Ok. 1933 r. drobne remonty i adaptacje.

13. i dekoracji, zamknięta profilowanym gzymsem. łączącym się z gzymsem elewacji oficyn. W wejściu z sieni brama drewniana, dwuskrzydłowa, płycinowa. W wejściu do pomieszczeń klatki schodowej drzwi dwuskrzydłowe, z wysokim nadświetlem, w 2/3 przeszklone, z podziałami licznymi szczeblinami.

Wnętrze i wyposażenie. W piwnicach pozostałości dawnych murów budynków, w większości wtórnie wykorzystane /mury obwodowe/. Wnętrze wyższych kondygnacji utrzymały charakter z czasów budowy, z wyjątkiem pomieszczeń parteru, gdzie znajdują się pomieszczenia recepcyjne biura turystycznego /posadzki marmurowe, wyposażenie o charakterze scenograficzno-kawiarnianym/. W sieni lamperia ceramiczna, posadzka także; klatka schodowa oddzielona od sieni drewnianą, przeszkloną ścianką o licznych podziałach szczeblinami. Wyposażenie pomieszczeń pięter skromne; charakter wnętrzom nadaje stolarka drzwiowa o bogatym profilowaniu i płycinowe ścianki z drzwiami, wydzielające podesty schodów. W jednym z pomieszczeń liściasta rozeta sufitowa.

Instalacje: elektryczna, wodno-kanalizacyjna, gazowa.

Wkładkę założył: Waldemar Komorowski, 1988.10

(imię, nazwisko, data)

Prac. Fot. MBP

Miejsce przechowywania negatywów: .....





drzwi w wejściu do sieni  
w elewacji tylnej



drzwi w wejściu do pomoc-  
niczej klatki schodowej  
w elewacji tylnej



ścianka działowa w przejściu  
z sieni do klatki schodowej,  
widok od pd.



ścianka działowa oddziela-  
jąca klatkę schodową od po-  
mieszczeń II p.